

Duna-Ipoly Nemzeti Park Igazgatóság, Német-Bucsi Attila úr részére

Pest Megyei Kormányhivatal Erdi Járási Hivatal Környezetvédelmi és Természetvédelmi Főosztály, Galamb István úr részére

Kutatási jelentés a Bölcső-hegyi-barlang 2016. évi kutatásáról

A kutatást engedélyező határozat száma: PE/KTF/12308-6/2015

Kutatásvezető: a módosítás után Kraus Sándor

Tisztelt Cím!

A **Bölcső-hegyi-barlangban** a 2016. évben jelentős, érdemi bontást nem végeztünk, mivel az energiáink nagy részét más barlangok kötötték le (különösen a Dinó-rejtek azaz Kiss Péter-barlang kiépítése), valamint a barlang végpontja sem különösebben biztató.

A barlangban télen huzatot keresve azt tapasztaltuk, hogy a bejárati terem túlvégében a még a felfedezés előtt érezhető huzat megszűnt, tehát valószínűleg az is a már felfedezett szakaszból érkezett, kis kerülővel (a mellékelt térképen szaggatottal jelölve).

Az új rész legtávolabbi végpontján pedig (és az ugyanabban a hasadékból 5 méterrel lejjebb található mélyponton is) érezhető szemből a huzat. Mivel lefelé reménytelennek tűnt a bontás (a teljes kitöltés miatt), a mélyponton az előrefelé hosszban belátható és végig szűk hasadék szintén nem volt biztató, ezért feljebb, a hasadék tágasabb részében próbálkoztunk az előrehatolással. Itt a hasadék járható szélességű, belőle köveket kiszedegetve enyhén felfelé haladva sikerült **5-6 métert előrehatolni**, ennek végén azonban a hasadék ismét beszűkül, cserébe lefelé is nyitott, csak nem járható, és bontani sem nagyon lehet. (Térkép mellékelve)

Terveink szerint a jövőben még mindenképpen fogunk egy szén-dioxidmérést végezni.

Kelt: 2017. 02. 10



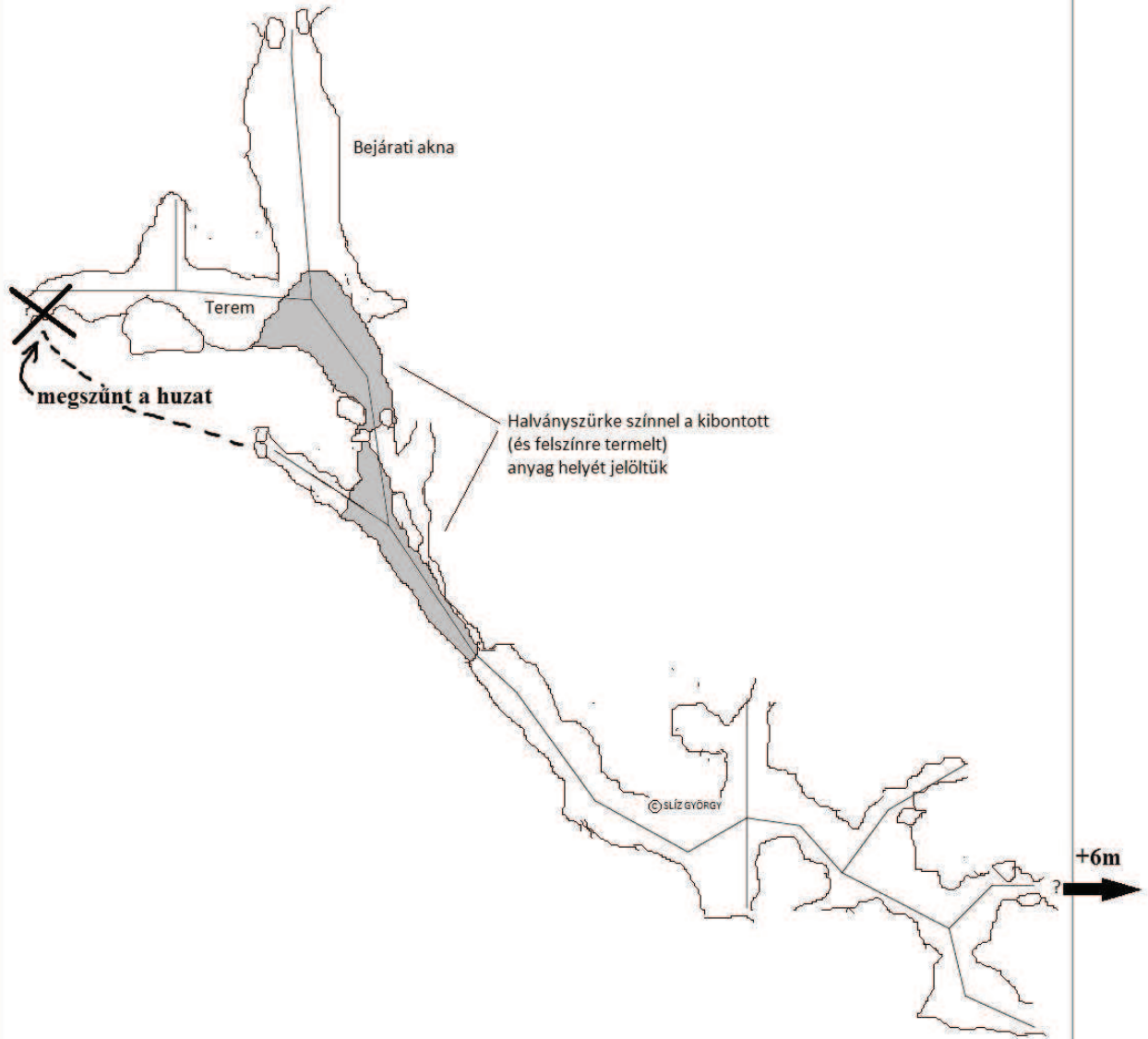
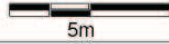
Tisztelettel: Sliz György elnök,

Szent Özséb Barlangkutató Egyesület.



(1. oldal) Barlang neve

Bölcső-hegyi-barlang
Készült: 2015.08.21.
Mélység: 33 m
Oldalnézet Kelet felől
Felmérte: Szent Özséb Barlangkutató Egye



Duna-Ipoly Nemzeti Park Igazgatóság,

Győri Járási Hivatal Agrárügyi és Környezetvédelmi Főosztály, Dr. Kiss Viktória részére. 9002 Győr, Postafiók: 471.

Kutatási jelentés

a Hideg-lyuk barlang (4900-15 kat. szám, Dobogókőtől É-ra)

2015. évi kutatásáról

A kutatást engedélyező határozat száma: 2149-4/2015
Kutatásvezető: a módosítás óta Kraus Sándor

Tisztelt Cím!

A **Hideg-lyuk-barlangnál** 2016-ban egyáltalán nem jártunk.

Egyúttal helyreigazítanánk a tavaly leadott kutatási jelentésünkben szereplő alábbi részt:

"... Valamint Szenthe István talált a Hideg-lyukat is tartalmazó sziklafal Duna felé néző párkányánál egy falenyomat-üreget, ami szintén barlangnak minősül,"

Utóbb a barlangnyilvántartás böngészése során megállapítottuk, hogy a barlang, amelyre a fenti idézet vonatkozik, már nyilvántartásban van Ablakos-barlang néven, 4900-16 kataszteri szám alatt. Az újdonság csupán a falenyomat-üreg mivoltának a megállapítása.

Kelt: 2017. 02. 10

Tisztelettel:



Sliz György elnök,

Szent Özséb Barlangkutató Egyesület.



Bükk Nemzeti Park Igazgatóság, Ferenczy Gergely úr részére

Borsod-Abaúj-Zemplén Megyei Kormányhivatal Miskolci Járási Hivatal Környezetvédelmi és Természetvédelmi Főosztály
3501 Miskolc, Pf. 379.

Kutatási jelentés

a Kismogyorós-víznyelőbarlang 2016. évi kutatásáról

A kutatást engedélyező határozat száma: 1360-8/2015

Kutatásvezető: Sűrű Péter

Tisztelt Cím!

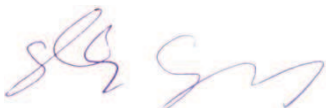
A **Kismogyorós-víznyelőbe** 2016-ban sajnos egyetlen alkalommal sem jutottunk el. (Ahogy 2015-ben sem)

Amennyiben más jelentkező akadna a barlang kutatására, úgy nem ellenezzük számára az engedély kiadását.

Ugyanakkor, ha egy esetleges más csapat által végzendő feltáró kutatás érdekét ez nem sérti, akkor szeretnénk az engedélyt megtartani annak 2017 decemberi lejártáig, mert ha végre egy tartósan száraz időszak következne be, akkor tennénk egy utolsó kísérletet az alsó szifon átásására, amelyből (amikor nincs víz alatt) viharos erejű huzat jön.

Kelt: 2017. 02. 10

Tisztelettel:



Sliz György elnök,

Szent Özséb Barlangkutató Egyesület



Duna-Ipoly Nemzeti Park Igazgatóság, Német-Bucsi Attila úr részére

Pest Megyei Kormányhivatal Érdi Járási Hivatal Környezetvédelmi és Természetvédelmi Főosztály, Galamb István úr részére

Kutatási jelentés a Kőszakállú-barlang 2016. évi kutatásáról

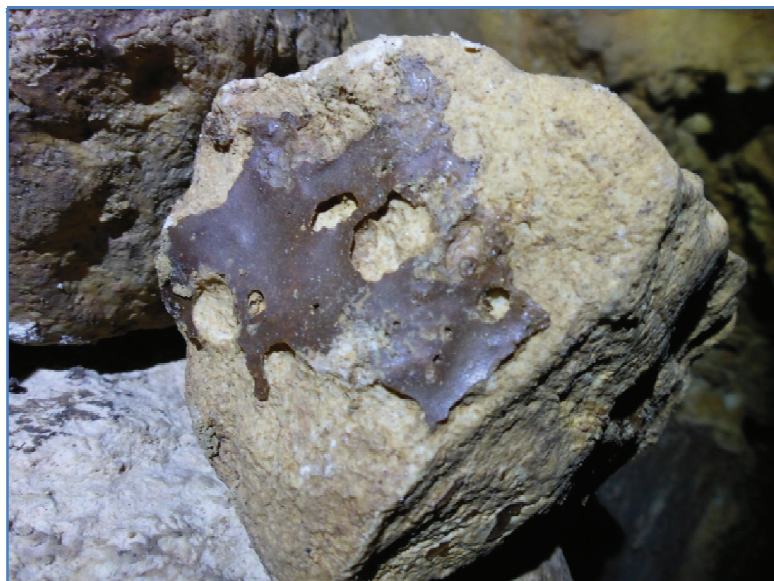
A kutatást engedélyező határozat száma: PE/KTF/3655-3/2016,

Kutatásvezető: Kraus Sándor

Tisztelt Cím!

A kutatási engedély 2016 április végén érkezett meg (2015 szeptemberben adtuk be rá a kérelmet).

A barlang mélypontján a kezdetben bízató, légréses és agyagmentes omladékba több mint 2m mély kutatóaknát bontottunk, ezzel elértük annak a résnek az alját is, ahová kis kövecskéket korábban sikerült ledobni. Itt a kövek között már megjelent az agyagos-löszös jellegű kitöltés, és bár voltak tovább lefelé vezető, denevérkijelölt légrések, azokból huzat nem érezhető, és a bontás kezdett veszélyessé is válni, ezért végül felhagytunk vele. A kövek között bőségesen előfordulnak denevércsontok.



Az is kiderült, hogy a huzat a kőszakállak alatt a hasadék főtéjét alkotó omladékon át közlekedik, amely felett a felszínen törmelékeltő halad el, tehát egy kis hatótávolságú körhuzatról lehet szó.

Végre elkészült a barlangot bemutató videó is:
<https://www.youtube.com/watch?v=p3CV6Knl4Rg>

Balra: Ilyen kijelölések voltak a találhatóak lefelé a bontás során

Kelt: 2017. 02. 10

Tisztelettel:

Sliz György elnök,

Szent Özséb Barlangkutató Egyesület.



Duna-Ipoly Nemzeti Park Igazgatóság, Német-Bucsi Attila úr részére

Győri Járási Hivatal Agrárügyi és Környezetvédelmi Főosztály, Dr. Kiss Viktória részére. 9002 Győr, Postafiók: 471.

Kutatási jelentés

a Meleg-lyuk barlang (4900-36 kat. szám, Dobogókőttől É-ra)

2016. évi kutatásáról

A kutatást engedélyező határozat száma: 2149-4/2015

Kutatásvezető: a módosítás óta Kraus Sándor

Tisztelt Cím!

A **Meleg-lyuk-barlangban belül idén nem jártunk**. Könnyen elképzelhető, hogy jómagam már le sem férnék (2015-ben is csak az overallt levéve tudtam lepréselődni)

Viszont sikerült megoldani azt a kérdést, hogy honnan érkezik a telente érezhető erős, kifelé húzó huzat. A barlang bejáratánál télen napok óta tartó erősen fagyos és szélcsendes időben széndioxidmérést végeztünk, és a kiáramló levegő széndioxidtartalma **csupán 620 ppm**-nek adódott (a bejárat be van tömve kövekkel, ahogy annak idején hagytuk, és csak egy kis lyukon jön ki a huzat, ebbe beledugtuk a műszert, tehát nem lehet az alacsony értéket a lyuk szájánál esetleg belekeveredő hideg levegővel magyarázni.)

Ez azt jelenti, hogy a Meleg-lyuk huzata egy kis lokális körhuzat, tehát szó sincsen a lentebb nyíló Hideg-lyuk térségéből származó levegőről. Ez a kutatás szempontjából nem jelent különösebb perspektívát.

(A barlang bejárata jelenleg is be van pakolva kövekkel, csak egy öklömnyi lyuk van, messziről pontosan úgy néz ki, mint a felfedezés előtt.)

Kelt: 2017. 02. 10



Tisztelettel:

Sliz György elnök,

Szent Özséb Barlangkutató Egyesület.



Duna-Ipoly Nemzeti Park Igazgatóság, Német-Bucsi Attila úr részére

Pest Megyei Kormányhivatal Erdi Járási Hivatal Környezetvédelmi és Természetvédelmi Főosztály, Galamb István úr részére

Kutatási jelentés a Szent Özséb barlang 2016. évi kutatásáról

A kutatást engedélyező határozat száma: 11950-7/2012,

A kutatásvezető személyét módosító (legutóbbi) határozat száma: PE/KTF/3650-5/2016

Kutatásvezető: a módosításig Dolgos Miklós, utána Kraus Sándor

Tisztelt Cím!

A **Szent Özséb-barlangban** a 2016. évben jelentős, érdemi bontást nem végeztünk, mivel az energiáink nagy részét más barlangok kötötték le (elsősorban a Dinó-rejtek avagy Kiss Péter-barlang kiépítése.)

A barlang bejáratánál télen (napok óta tartó fagyos, szélcsendes időben, stabilan kifelé húzó, enyhe de azért határozottan érezhető huzat mellett) **széndioxidmérést végeztünk**, a műszer a denevérnýilás elé tartva gyorsan **kiakadt (10 000 ppm-ig azaz 1%-ig tud mérni)**

A barlang kutatását mindenképpen folytatni szeretnénk, a tavalyi kutatási jelentésben leírt tervek (Agyaglejtős-terem omladékos kürtője, Csipkés-hasadék omladékos kürtője, továbbá 42-es-vezedelem folytatását megtalálni, valamint az Agyaglejtős-teremből lefelé bontani, a barlang 3D modelljét elkészíteni és a barlangról szóló filmeckét befejezni) továbbra is érvényesek.

Kelt: 2017. 02. 10



Tisztelettel: Slíz György elnök,

Szent Özséb Barlangkutató Egyesület.



A kis felfedezésről és a térkép elkészültéről beszámoló olvasható a honlapunkon:

<http://foldalatt.hu/bejutottunk-a-dios-pataki-viznyelo-eltemetodott-barlangjaba/3269/>

A régi végponton, ahol az elődeinket képviselő Csepreghy Ferenc szerint folytatódott a járat, a könnyen bontható korhadék-kitöltésben vagy 10 métert haladtunk előre-lefelé illetve egy kanyar után vízszintesen balra. Itt a kanyarig találtunk poligonpontokat, utána már nem. Balról, tehát a folyosó vizes végpontja felől becsatlakozott egy időszakosvízfolyás, ezzel tehát már a második bifurkáció lepleződik le a barlangban, hiszen ezek szerint a régi rész aktív végpontjáról a víz az új részben lévő mélypont felé is, valamint errefelé is távozik. Az itt megtalált vízfolyás tovább lefelé nem volt követhető a szálkőben is szűk, teljesen feltöltődött járatban, felfelé viszont egy **pár méter magas, szabad kürtőbe lehetett feljutni**, ahonnan át lehet kiabálni a köteles kürtőhöz, tehát itt további bontanivaló nincs.

A kutatást 2017-ben a mélyponton (az új részben) folytatjuk!



Kép: A felmérés adatainak bevitele a helyszínen a poligon programba. Fotó: Bereczki Ákos

Kelt: 2017. 02. 10.

Tisztelettel:

Slíz György elnök,

Szent Özséb Barlangkutató Egyesület



Duna-Ipoly Nemzeti Park Igazgatóság, Bp, 1121 Költő u 21
Pest Megyei Kormányhivatal Érdi Járási Hivatal Természetvédelmi Főosztály, Bp. 1072 Nagydíófa u. 10-12
Galamb István úr részére

Kutatási jelentés

A Nagy-Hideg-lyuk barlang (4900-19) 2016-os kutatásáról

A kutatást engedélyező határozat száma: PE/KTF/35069-3/2016
Engedélyes: Szent Özséb Barlangkutató Egyesület
Kutatásvezető: Eszterhás István

Tisztelt Igazgatóság, Tisztelt Főosztály!

A kutatási engedély 2016 szeptemberben érkezett meg, és még az ősszel sort is kerítettünk a bontásra.

A barlang rögtön az első kutatási alkalom során **fel is tárult**, de egyáltalán **nem hasonlított arra**, amely a Szücs Gyula-féle múlt század eleji leírás alapján a nyilvántartásban is szerepel (Egy szűk omladéklabirintus nyílt meg, a 38 méteres mélységnek, aknának semmi nyoma).

A barlang mélysége az gödör sziklaperemétől kb. 7 méter, a becsült poligonhosszúsága 25 méter. Legnagyobb horizontális kiterjedése 10 méter, felállni sehol nem lehet benne. Azon ritka eset következett tehát be, amikor a felfedezés hatására a barlang nem nagyobb, hanem kisebb lett. Mindazonáltal a természetvedelm.hu-n elérhető **Barlangnyilvántartásban ez a változás egyelőre nem került feltüntetésre.**

Ezt a felfedezést akkor be is jelentettük, valamint videó is készült róla: https://www.youtube.com/watch?v=L0rzPM_BGOE, és cikk: <http://foldalatt.hu/megtalaltuk-a-zsivany-sziklai-hideg-lyuk-barlangjat-is-bar-a-38-meteres-melysegnek-egyelore-semmi-nyoma/5556/>

A barlang bejáratát az ott elhaladó turistaút felől félkör alakban egy erős korláttal vettük körbe, a kutatási tervben írtaknak megfelelően. Gyenge pontja, hogy holtfából épült, amely zömében a 2014 decemberi jégtörésből származik.

Javasoljuk egy következő KEOP vagy más **projekt keretében** a Jéggombás-barlanggal egyetemben **ezt is egy kicsit kiépíteni** (új korlát kezelt friss keményfából lebetonozott vas talpakra építve, plusz tájékoztató tábla, és a gödör egyik felén (ahol most lejtő majd földfal van) egy kis (kb 1 m magas) betonozott kőfal, **jelenleg ugyanis folyamatos a talaj, kövek, fák, szemét behullása, amely idővel ismét el fogja tölni a barlangot.**

A bontás során egyértelmű régészeti lelet nem került elő. (Csak behullott szemetek, és egy fűrészszel elvágott marha velőscsont, egy nagyon vékony falú cserépedényke darabjai, és egy kovácsolt szög.)

A barlang bejáratánál nyáron a kifejezetten erős kifelé jövő huzat ellenére 4000 ppm feletti széndioxid szintet mértünk (0,4 %). Ugyanakkor a Jéggombás- és a Cserepes-barlangnál most télen csak 600-700 ppm körülnek adódott a kiáramló levegő széndioxid tartalma, ami azt feltételezi, hogy nem azok a Hideg-lyuk felső bejáratai. Hogy akkor viszont hol keresendő, azt nem tudjuk, mert még

2016 januárban körbejártuk a Hideg-lyuk feletti hegyoldalt, és ott 100 m sugarú körben semmilyen kioldadást nem találtunk.

A barlang kutatását 2017-ben nagy reményekkel folytatjuk!



Fent: A bontás a timelapse-kameraállásból nézve

Lent: Előkerült a falon egy bevézés, ami nagyjából a feltöltéssel volt egy szintben (Súrlófényben fényképezve).



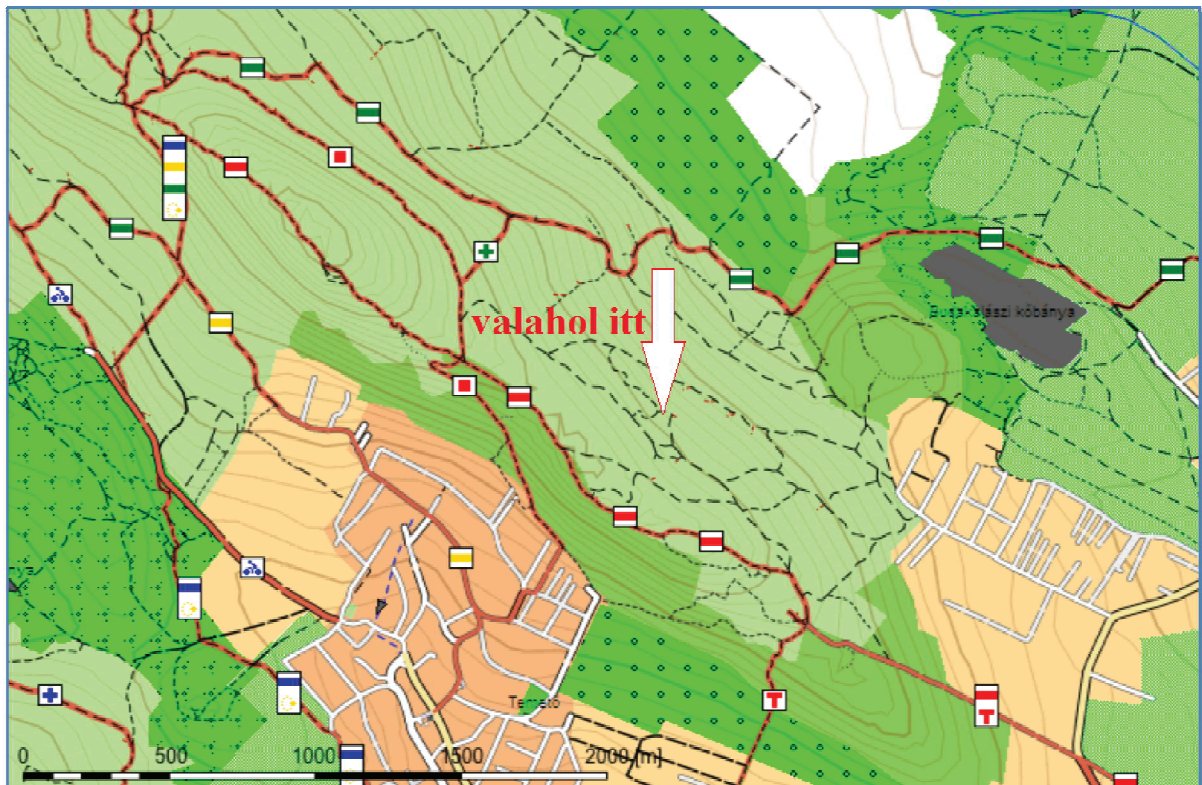
Kelt: 2017. 02. 10.

Tisztelettel: Slíz György,

Szent Özséb Barlangkutató Egyesület



Az Ezüst-hegyi kigőzölgések



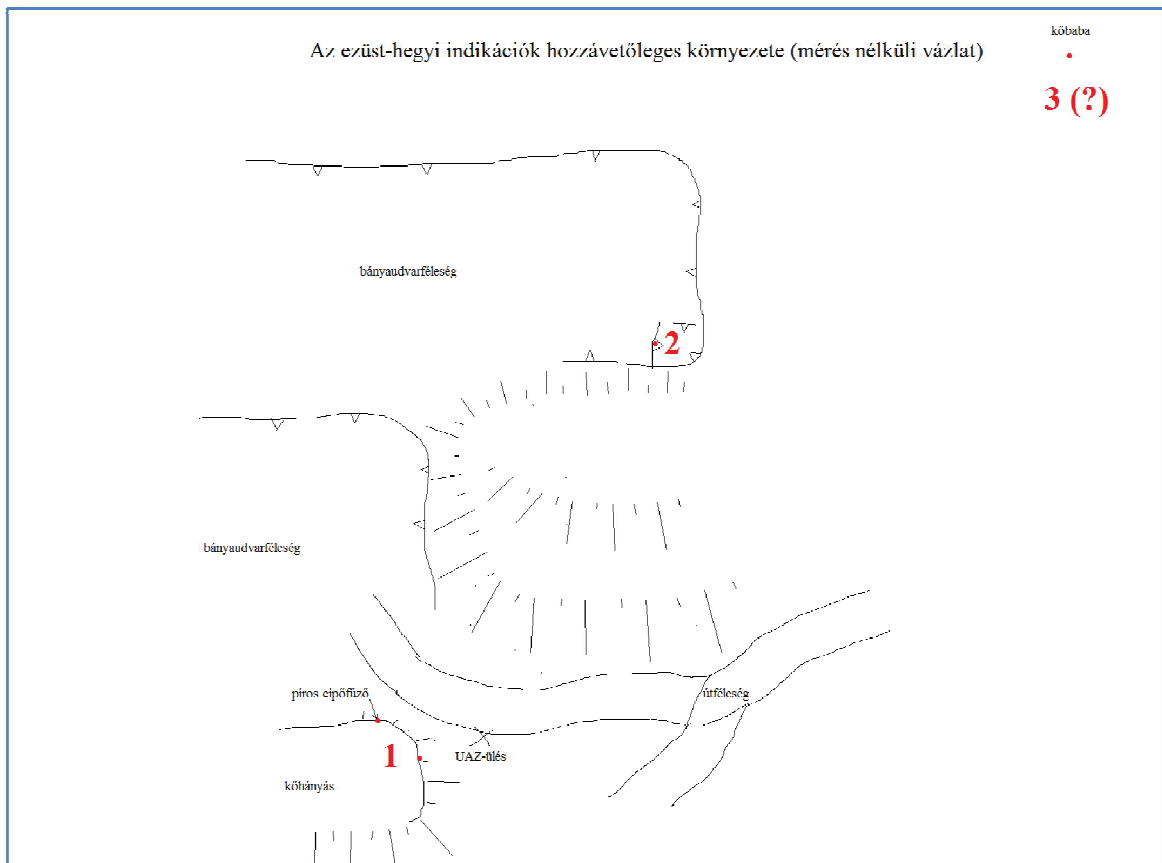
Az Ezüst-hegyen található kigőzölgés(ek)re Szenthe István hívta fel a figyelmünket. Egy téli terepbejárás során - bár nem az általa mondott helyen és formában - találtunk is egy egykori kis kőfejtőt, ahol a törmelékből több helyen is (3, egymástól kb 20 méterre lévő ponton) 9 fok körüli hőmérsékletű levegő áramlott ki, ezek közül egy egyik helyen igen jelentős erősséggel.

Itt (egy sekély kőfejtőgödör sarkában) kb. 2 méter hosszan bontottunk ferdén lefelé. Sajnos a szálkőben lévő konkáv sarok befelé tartott, így nem tudtunk függőlegesen lefelé haladni, hanem a ferde szálkövet kellett követni, ami miatt a gödrünket két oldalról határoló omladékfal hamarosan főtévé vált, életveszélyessé téve a további bontást.

A tél megérkeztével itt is végeztünk széndioxid-mérést, amelynek eredménye (450ppm-es felszíni érték mellett) az lett, hogy az **1. számú huzatóló ponton 500 ppm-es** a kijövő levegő, míg a **2. (a megbontott) ponton** (a gödör kabáttal való részleges elzárása mellett, tehát a friss levegő visszakeveredését megakadályozva) **1100 ppm-es**, tehát itt akár még barlang is lehet, bár láttunk már ennél magasabb értéket is. A 3. számú huzatóló pontot pedig meg sem találtuk. Pedig a terepbejáráskor oda rakott kőbaba még állt, csak éppen kiolvadásnak nem volt most semmi nyoma.



Fent balra: Az 1. huzatóló helyszín, 500 ppm . Fent jobbra: A 2.helyszín, a kiásott gödör, 1100 ppm



Kelt: 2017. 02. 10.

Tisztelettel:

Sliz György,

Szent Özséb Barlangkutató Egyesület

