

JELENTÉS

A BEKEY IMRE GÁBOR BARLANGKUTATÓ

CSOPORT

2017. ÉVI MUNKÁJÁRÓL



Tartalomjegyzék

1.	FELTÁRÓ TEVÉKENYSÉG	4
1.1.	<i>Gatyarohasztó bontása</i>	4
1.2.	<i>Oldalmafla bontása</i>	6
1.3.	<i>Ferences-ág kis oldaljáratának bontása</i>	6
1.4.	<i>Gatyamadzagos- ág bontása</i>	6
1.5.	<i>Ferences ág elején lévő kovás hasadék bontása</i>	7
2.	TUDOMÁNYOS VIZSGÁLATOK.....	9
2.1	<i>Átfogó denevérszámlálás a Pál- völgyi-barlangban</i>	9
3.	DOKUMENTÁCIÓS MUNKÁK	11
4.	EGYÉB TEVÉKENYSÉGEK.....	11

1. FELTÁRÓ TEVÉKENYSÉG

Kutatócsoportunk 2016. év folyamán a Duna-Ipoly Nemzeti Park Igazgatóság 513/2/2003 és 509/2/2003. sz. engedélyei alapján végezte a Pál-völgyi- barlang (kat. sz.: 4762/2) feltáró kutatását. Összesen 6 ponton végeztünk bontási munkákat az ismert szakaszok mögött feltételezhető további járatok feltárása érdekében. A feltáró kutatásra mintegy 900 munkaórát áldoztunk. Az idén érdemi felfedezés nem történt.

Kutatási pontok:

1.1/Bontás a Gatyarohasztóban

A tavaly felfedezett Sztriptíz terem bejárati szűk kovás folyosójának egy berogyásából, határozott huzatot éreztünk. Ezért itt az év folyamán többször is bontottunk, egyelőre eredmény nélkül. A munkát itt jövőre is folytatjuk. Térkép1. pont



1.2/ Oldalmafla bontása

A Mafla terem felé haladva bal oldalt egy ismert, de 1-2 alkalom kivételével nem járt oldalág húzódik. Ez a térképen sem szerepelt. Nemzeti parkos megbízás alapján poligon hálózatot vettünk fel róla. Valamint a végén lévő agyagos dugót 6 méter hosszan felfelé kibontottuk. A várható eredmény minimális új rész feltárása, vagy egy ismert részre körjárat és térképezési hurokzárás létesítése, térkép pontosítása miatt. Az utóbbi történt. Így egy hurokzárással a térképet sikerült nagy szakaszon pontosítani. Ez is le lett adva a DINPI részére. Térkép2. pont.

1.3/ Ferences-ág kis oldaljáratának bontása

A hármas akna után balra egy kis hasadékot fedeztünk fel. Próba képen megbontottuk, de sajnos ismert rész felé fordult. Ezért itt a bontást abba hagytuk. Térkép3. pont.

1.4/ A Gatyamadzagos-ág bontása

Az Apokalipszis folyosó előtt Jobra egy oldalág húzódik melyben szintén keveset jártunk. Ennek több végpontján is megpróbáltunk továbbjutni, egyelőre sikertelenül. A legígéretesebb bontást még nem adtuk fel. talán jövőre folytatjuk. Térkép 4.pont.



1.5/ Ferences ág elején lévő kovás hasadék bontása

Itt az őszi időszakban egy ígéretes, a fehér foltba mutató kovás hasadékra lettünk figyelmesek. Ennek a bontását az év végéig több alkalommal végeztük. jövőre folytatjuk.

Térkép5. pont.



A PÁLVÖLGYI-MÁTYÁSHEGYI-BARLANGRENDSZER FELTÁRÁSTÖRTÉNETE



Készítette: Kovács Richárd, Szabó Zoltán
2011.12.13.

2 . TUDOMÁNYOS VIZSGÁLATOK

Ebben az évben is átfogó denevérszámlálás, denevérkullancs gyűjtés, vízkémiai vizsgálat és klimatológiai mérés történt a Pál- völgyi-barlangban. Ezekben csoportunk nagy segítséget nyújtott elősegítve a tudományos eredmények megismerését.

Ezeknek a vizsgálatoknak egyes részei még feldolgozás alatt vannak.

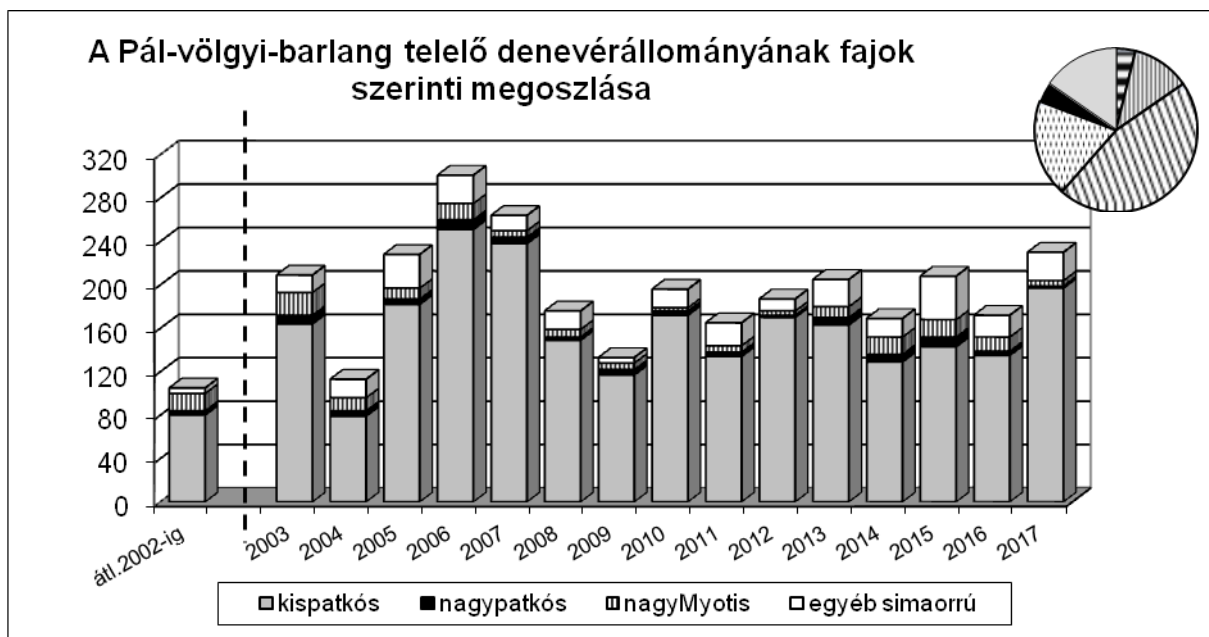
2.1 *Átfogó denevérszámlálás a Pál- völgyi-barlangban*

A Pál-völgyi-barlangrendszer általunk kutató Pál-völgyi szakaszán a telet denevéralomány felmérését az utóbbi húsz évben folytatott gyakorlatnak megfelelően február első felében, 2017. február 5-én végeztük el. A számlálás ez alkalommal is a barlangnak arra a mintegy 7 km hosszúságú „központi” zónájára terjedt ki, ahol a korábbi megfigyelések alapján egyáltalán számítani lehetett denevérek jelenlétére. Az állatok érintése nélkül, kizárólag szemrevételezéssel történő vizsgálatban, 8 brigádban összesen 25 fő – köztük három, fajhatározásban jártas szakember – vett részt. A számszerű eredmények barlangszakaszok és faj(csoport)ok szerinti bontásban a következők voltak:

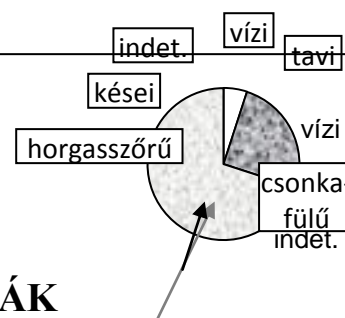
barlangszakasz	kis	nagy	nagy Myotisok	kistermetű simaorrú fajok	Összesen
	patkósdenevér				
Régi Rész	93	-	4	7	104
Decemberi-szakasz	87	2	1	16	106
Térképész-ág	12	-	-	1	13
Negyedik Negyed	2	-	-	-	2
Déli-szakasz	1	-	-	-	1
Keleti-zóna	-	-	-	-	-
1993. évi feltárások	2	-	-	2	4
Összesen	197	2	5	26	230

A most regisztrált **összesen 230 denevér** – bár még elmarad a 2006. és 2007. évi rekordlétszámoktól (301 illetve 264 egyed) – az utóbbi tíz esztendő legmagasabb példányszámát képviseli. Ez az érték az 1986-2002 közötti időszakban észlelt, átlag 81 példánynak közel a háromszorosát jelenti; és mintegy 10 %-kal haladja meg a 2003 óta eltelt, jóval magasabb egyedszámokkal jellemzett időszak átlagát (210 példány) is.

A **faj(csoport)ok szerinti összetételt** (1. ábra) tekintve, a meglehetősen magas összlétszám kizárólag a kistermetű fajok átlag feletti példányszámának köszönhető: a kis patkósdenevérek (*Rhinolophus hipposideros*) most regisztrált 197 egyede az állomány 86 %-át, míg a kisebb termetű simaorrú denevérek 26 egyede annak 11 %-át alkotta. Ez utóbbiak zöme most a szakértők által érintett útvonalon tartózkodott, közülük 12 db csonkafülű denevérnek (*Myotis emarginatus*), 5 db horgasszörű denevérnek (*Myotis nattereri*), 3 db tavi denevérnek (*Myotis dasycneme*), 1 db vízi denevérnek (*Myotis daubentoni*), 1 pedig kései denevérnek (*Eptesicus serotinus*) bizonyult – e fajnak ez az első adata a Pál-völgyi-barlangból. A nagytermetű fajok viszont a szokásosnál jóval kisebb egyedszámban voltak jelen. Nagy patkósdenevérből (*Rhinolophus ferrumequinum*) mindössze 2 példányt, míg a két nagy *Myotis*-faj képviselőiből csak 5 példányt észleltünk, amelyek közül kettőt sikerült faj-szinten is meghatározni: egyikük közönséges denevér (*Myotis myotis*), a másik hegyesorrú denevér (*Myotis blythi*) volt.



1. ábra



2. DOKUMENTÁCIÓS MUNKÁK

2017. évben is folytattuk a Pál- völgyi-barlang digitális fotódokumentálását valamint az új illetve már ismert, de még fel nem mért részek térképezését. Polygon pontosításai mérésüket végeztünk a Nemzeti park megbízásából.

Jelentésben a Fotókat Kalotai Zsófi készítette.

3. EGYÉB TEVÉKENYSÉGEK

A Csoportunk az év folyamán barlangi kirándulásokat szervezett a Bükki és Alsóhegyi barlangokba. Valamint túrákat tettünk a környező országok karsztvidékén is.

Valamint részt vettünk Aggtelek és környékén végzett feltáró munkákban, valamint a Caninn fensikon kiemelten a Gortáni

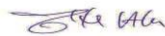
Sismában, Laricetoban rendszerekben. Ezekből szerzett tapasztalatok a Pál- völgyi-barlang kutatásában is jól hasznosíthatók.

A rendszeres hétfévi kutatómunka mellett augusztus elején ismét kettő hetes expedícióban vettünk részt Montenegróban, a Kotori-öböl térségében.

Továbbá 2 kutatónk Franciaországi barlangkutató expedícióban vett részt.

A Társulat egyéb rendezvényei közül a Szakmai napon, és a Barlangnapon valamint Hágó-kupán és Lakatos-kupán képviseltük csoportunkat.

Több alkalommal biztosítottunk túravezetést a Pál- völgyi-barlang, Nagykőr és Jubileumi szakaszaira engedélyezett látogatótúrákhoz.



Tóth Attila kutatásvezető. Ig.szám: 2014/280