

Ügyiratszám: A/314/2018

Ügyintéző: Sima Gábor

Tárgy: Előzetes jelentés

T. TVOI

Gy. 04. 12.

PEST MEGYEI KORMÁNYHIVATAL
ÉRDI JÁRÁSI HIVATALA
HATÓSÁGI FŐOSZTÁLY
ÉPÍTÉSÜGYI ÉS ÖRÖKSÉGVÉDELMI OSZTÁLY
1052 Budapest, Városház u.7.

PEST MEGYEI KORMÁNYHIVATAL Érdi Járási Hivatala Környezetvédelmi és Természetvédelmi Főosztály	
Előirat: 294-18/2018 Feljegyzések	Mell.: /
Érkezett:	2018 APR 11.
Főszám: 10358-1 18	/20

Előzetes jelentés folyamatban lévő feltárásról

Budakalász, Zöld-barlang,
Lelőhely azonosító: 32539, Hrsz.: 063/4

A Barlangban 1981. óta több alkalommal folytak különböző irányú kutatások, legtöbb esetben barlangkutatók dolgoztak a karsztüregben, de emellett folytak őslénytani, valamint régészeti célú feltárások. Összességében ezek döntően a jégkorszakot követő un. Holocén kitöltéseket érintették

2017. év végén kezdtük meg a korábban eltávolított jelenkori üledékek alatti jégkori rétegek kutatásának előkészítését. A helyszíni bejárás során talált, valamint a korábbi feltárások (Szentendrei Ferenczy Múzeumi Centrum leletei) anyagában lévő fosszilis csonttöredékek jelezték, hogy a lelőhely már az ősember időszakában is lakott lehetett.

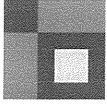
A szükséges engedélyek beszerzését követően 2018 januárjában indítottuk meg az effektív feltárást, a bejárat melletti 2x3 m-es területen.

Gyakorlatilag már az első ásatási napon leletben gazdag kultúrréteget találtunk, melyben jelentkező régészeti anyag jégkor végi megtelepedést bizonyított. A kovaeszközök típusösszetétele, a technológiai jegyei megegyeztek a közeli Mackó-barlang, Pilisszántói I. kőfülke, valamint a gercsei Jankovich-barlang késő pleisztocén rétegeiben feltárt kőszerszámokkal.

Ezek mellett nagyszámú, emberi kéz által feltört csont, valamint láthatóan antropogén eredetű csontkoncentrációk is felszínre kerültek. A csontok felületén több esetben is észleltünk kőszerszámok által okozott vágásnyomokat. Az előzetes őslénytani vizsgálatok döntően rén és ló fossziliákat mutattak ki, ami megfelel a Würm végi Pilisszántó-Bajót faunafázisnak, emellett a kőeszközök típusösszetétele, elkészítésük technológiája is azt mutatta, hogy a barlang leletes rétegeinek kora hozzávetőlegesen 12-18 ezer év (Epigravetti kultúra).

A leletek korára vonatkozó pontosabb értékeket csak a laboratóriumi vizsgálatok után kaphatunk és az előkerült, kivételesen jó megtartású minták mellett erre minden esély megvan.

Egyelőre a téli időszak időjárása nem tette lehetővé a teljes pleisztocén rétegsor dokumentálását a barlang aljáig teljes szélességében, ehhez további néhány m2 megnyitására lenne szükség, így a későbbi szedimentológiai és pollen vizsgálatokhoz



nélkülözhetetlen mintavételezéseket is a kitöltés teljes keresztmetszetében el lehetne végezni.

Összegezve, a kutatási feladatok szakmailag megalapozott lezárásához még szükség lehet 2018 tavaszán egy új szelvény megnyitására a bejárattól távolabb.

Béres Sándor beszámolója alapján.

Szentendre, 2018. március. 28.



Repiszky Tamás
régész-muzeológus

Kapják még:

Pest Megyei Kormányhivatal

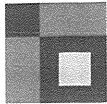
Érdi Járási Hivatal Környezetvédelmi és Természetvédelmi Főosztály
1072 Budapest, Nagydíófa u. 10-12.

Pilisi Parkerdő Zrt.

2025 Visegrád, Mátyás király u.4.

Pilisi Parkerdő Zrt. Pilisszentkereszt Erdészete

2000 Pilisszentkereszt, Fő út 5.



Ügyiratszám: A/314-1/2018

Ügyintéző: Sima Gábor

Tárgy: Jelentés régészeti feltárásról

PEST MEGYEI KORMÁNYHIVATAL
ÉRDI JÁRÁSI HIVATALA
HATÓSÁGI FŐOSZTÁLY
ÉPÍTÉSÜGYI ÉS ÖRÖKSÉGVÉDELMI OSZTÁLY
1052 Budapest, Városház u.7.

T. Női
Góc

Pest Megyei Kormányhivatal Érdi Járási Hivatal Környezetvédelmi és Természetvédelmi Főosztály		
Előirat:	Feljegyzések	
Érkezett:	2018 JÚN 01.	Mell.: lds
Főszám:	10354-320 19	

Jelentés régészeti feltárásról

Budakalász, Zöld-barlang
Lelőhely azonosító: 32539
Hrsz.: 063/4

A Zöld-barlang a Nagy-Kevély északkeleti oldalában nyílik 367 m tengerszint feletti magasságban.

Az északra néző bejárat mögött egy eredetileg fülkének jelzett tágasabb szakasz következik, majd egy „kuszodának” nevezett szűkebb járat vezet az üreg déli végében nyíló kürtő felé.

A 2001. és 2002. évi feltárások a barlang belső terét jelentősen kitágították, ami miatt a barlang korábbi belső tagoltsága ma már nem szembeszökő. Ezek a korábbi ásatások a barlang kitöltésének a holocén korú rétegeit érintették, a pleisztocén korú legalsó rétegeket nem bolygatták meg.

Az elmúlt években a barlang első üregében a jelenlegi járósínten jégkori állatcsontok bukkantak elő, ami indokoltá tette a pleisztocén rétegek megkutatását.

A 2018. évi kutatások csak a bejárat mögötti részen, összesen 9 m² területen folytak január 2-a és április 21-e között, ám a rossz időjárás miatt (többszöri havazás, erős fagyok, majd azokat követő hóolvadások) a február 11. és március 26. közötti időszakban a munkát meg kellett szakítani.

A feltárási szelvény a barlangüregben a barlangtérképezési alapponttól nyugat-keleti irányban került kijelölésre 6 m hosszán, gyakorlatilag faltól-falig, a keleti oldalon 2 m, a nyugati oldalon 1 m szélességben. A mélységre vonatkozó adatok a barlangtérképezési alappont alatt -113 cm-re elhelyezett szintező „0” ponthoz képest kerültek felvételre.

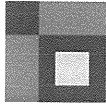
Az 1x1 m-es négyzetekre osztott szelvény északi felének (A0-F0 négyzetek) két végét részben omladék fedte.

In situ holocén üledék csak az F0 négyzetben volt megfigyelhető.

A barlang falánál bolygatatlan, őskori (középső rézkor) leletes terület is rendelkezésre állt. A nyugati barlangfalnál, az A0 négyzet északi felét fedő omladék egy része még feltehetően a pleisztocénben halmozódott fel, és az azt takaró humusz már a korábbi kutatásokat követően omlott rá.

Ennek következtében a pleisztocén-holocén határ csak a keleti oldalon, az F0 négyzetben volt megfigyelhető.

A kutatási terület többi részén az *in situ* holocén üledék már hiányzott, így a bontás közvetlenül a vörösbarna színű jégkori rétegben kezdődhetett meg, amelyen 2-5 cm-es



„összetaposott” kevert réteg jött létre a turisták látogatásainak következtében. Ebben a kevert rétegben a jégkori és a jelenkori leletek egyaránt előfordultak.

A vörösbarna réteg alatt az anyakőzetből feltehetően mállási folyamatok következtében kialakult sárga, kalcitkristályos, leletmentes üledék települt, melyet helyenként kissé szürkésre színezett a beszivárgott humusz.

A vörösbarna pleisztocén réteg vastagsága 80 és 20 cm között változott azokon a szakaszokon, ahol a jégkori üledék teteje meghatározható volt. Általánosságban a megmaradt pleisztocén réteg bolygatatlannak tűnt, eltekintve az E1 négyzet déli felében észlelt kisebb recens beásástól. A vörösbarna üledék alja a szelvény nyugati és középső részén (A-E négyzetek között) viszonylag egyenes volt, kelet felé kissé lejtett, s az alján három helyen a barlang tengelyével párhuzamos mélyedéseket figyeltük meg (vízmosások?). A leletes réteg alja ezen a szakaszon -40 és -80 cm között változott A-tól E felé. Az E-F négyzetek határától a barlang faláig a vörösbarna üledék 5-30 cm átmérőjű kövekkel keveredett, az alja jóval mélyebben húzódott, a leletek -120 cm mélység alatt is előfordultak.

Ezek alapján feltételezhető, hogy a barlang keleti falánál egy árok töltődött fel, ahol a leletek kőomladékban temetődtek el.

A vörösbarna réteg alatt sárga üledék jelentkezett, helyenként löszbabákra emlékeztető konkréciókkal. Sárga üledék legfelső 5-8 centiméterében még előfordultak leletek, de lejjebb már nem. Elképzelhető, hogy a sárga konkréciós réteg még a barlang felnyílása előtt keletkezett a barlangban zajló mállási folyamatok során. Ennek az üledéknek az alját nem értük el, ugyanis a -100 cm alatt a folyamatosan beszivárgó víz nem tette lehetővé a nagyobb területen történő további bontást.

A jégkori üledékben a régészeti leletek már a legfelső bontási szintekben is a szelvény teljes területén jelentkeztek. Összesen 5 darab pattintott kő került felszínre, viszont a technológiai és a tipológiai sajátosságaik alapján a lelet együttes egyértelműen az *Epigravettien* kultúrába sorolható. A pattintott kő leletek nyersanyaga négy esetben erraticus tűzkő, egy esetben kárpáti radiolarit. Néhány manuportnak tekinthető, alakítás nélküli kavics mellett 3 darab homokkőtöredék is előkerült, amelyek valószínűleg csontmégmunkálásra szolgáltak.

A feltárt régészeti leletek döntő többsége fosszilis csont volt. A nagytestű emlősöket kizárólag a vadló képviselte, a közepes testű emlősök csoportjába sorolható csontleletek zöme rénszarvasként volt azonosítható. Mindkét faj vadászszákmányként kerülhetett a barlangba. További azonosított fajok: róka, nyúl, füttyentő nyúl, valamint egyelőre még nem azonosított kisemlősök.

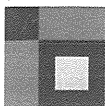
A ló- és rénszarvas-maradványok esetében jellemző a végtagcsontok túlsúlya.

Egyes csontleleteken vágásnyomok fordulnak elő, emellett néhány csonton mégmunkálási nyomok is megfigyelhetők.

Két embertani lelet került elő az ásatás során, melyek közül egy ujjperc nagy valószínűséggel fosszilis, egy koponyatető darab a holocén-pleisztocén határrétegből inkább rézkori lehet. Mindkét darab esetében további vizsgálatok szükségesek.

A fauna összetétele megfelel az utolsó hidegmaximum alatti és utáni pilisszántói faunaszakasznak, amelyet az előzetes radiokarbon koradat is alátámaszt (14 000 és 15 000 év calBP között).

További mintavételek történtek különböző laborvizsgálatokhoz.



FERENCZY MÚZEUMI CENTRUM

H-2000 Szentendre, Fő tér 2-5. ■ www.muzeumicentrum.hu ■ E-mail: titkarsag@muzeumicentrum.hu ■ Tel.: +36 26 310 790

A lelőhelyen még hozzávetőlegesen további 20-25 m²területen valószínűsíthető a bolygatatlan pleisztocén réteg megléte, így a jelenlegi feltárás során kapott adatok egy későbbi hitelesítő ásatással ellenőrizhetők.

Béres Sándor beszámolója alapján.

Szentendre, 2018. május. 22.

Repiszky Tamás
régész-muzeológus

Kapják még:

Miniszterelnökség
Örökségvédelmi Nyilvántartási Osztály
1357 Budapest, Pf.: 6.

Pest Megyei Kormányhivatal
Érdi Járási Hivatal Környezetvédelmi és Természetvédelmi Főosztály
1072 Budapest, Nagydíófa u. 10-12.

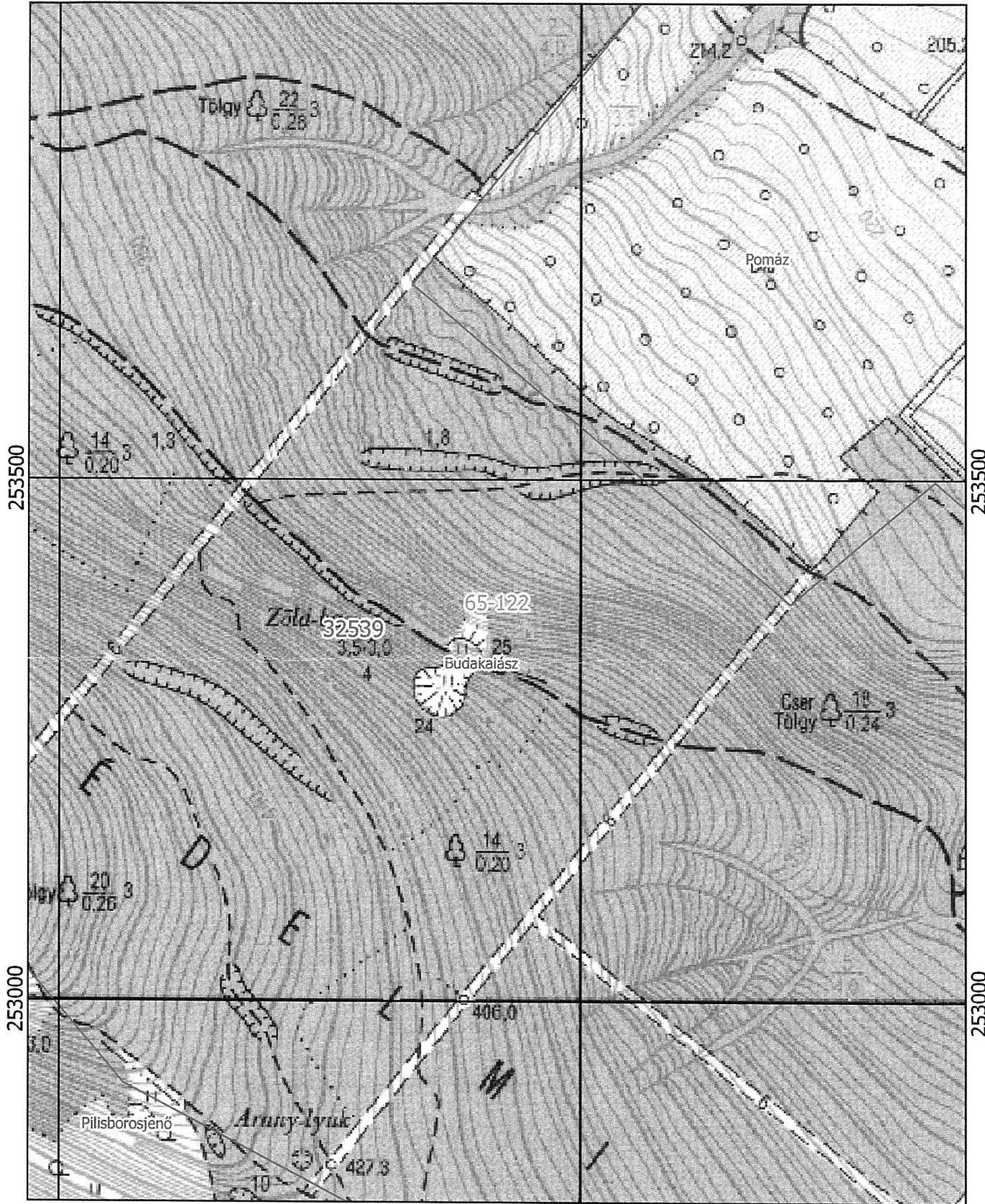
Pilisi Parkerdő Zrt.
2025 Visegrád, Mátyás király u.4.

Pilisi Parkerdő Zrt. Pilisszentkereszt Erdészete
2000 Pilisszentkereszt, Fő út 5.

32539

645500

646000



1:5 000

0 100 200 300 400 m



EOTR: 65-122

