

**14/2006. (III. 21.) KvVM rendelet
a Bécsi-domb Természetvédelmi Terület létesítéséről**

A természet védelméről szóló 1996. évi LIII. törvény 24. § (1) bekezdés *a*) pontjában, valamint 85. § *b*) pontjában kapott felhatalmazás alapján a következőket rendelem el:

1. § Védetté nyilvánítom Bécsi-domb Természetvédelmi Terület elnevezéssel a Sopron 0902/22 ingatlan-nyilvántartási helyrajzi számú, 7,8 hektár kiterjedésű területet.

2. § A védetté nyilvánítás célja a mészkőhavas reliktum szíveslevelű gubóvirág egyetlen hazai állományának és termőhelyének, valamint a terület sziklagyepeinek, sztyeppréteinek és karszt-bokorerdő szegélycserjéseinek megőrzése.

3. § (1) A Bécsi-domb Természetvédelmi Terület természetvédelmi kezelését - a természetvédelmi kezelési tervben foglaltaknak megfelelően - a Fertő-Hanság Nemzeti Park Igazgatóság látja el.

(2) A Bécsi-domb Természetvédelmi Terület természetvédelmi kezelési tervét e rendelet *melléklete* tartalmazza.

4. § Ez a rendelet a kihirdetését követő 8. napon lép hatályba.

Melléklet a 14/2006. (III. 21.) KvVM rendelethez

A Bécsi-domb Természetvédelmi Terület természetvédelmi kezelési terve

1. Természetvédelmi gyakorlati célkitűzések

Őrizze meg

- a szíveslevelű gubóvirág (*Globularia cordifolia*) állományát és élőhelyét,
- a terület védett és veszélyeztetett növény-, illetve állatfajainak állományait,
- a soproni Bécsi-domb élettelen természeti és tájképi értékeit.

Biztosítson lehetőséget a terület további állattani és növényzeti értékeinek feltárására, valamint az ismert természeti értékek részletes vizsgálatát célzó kutatásoknak.

2. Természetvédelmi stratégiák

- A fehér akác eltávolítása aktív természetvédelmi kezeléssel (szükség esetén kémiai szerekkel is).

- Az őshonos fafajok (pl. csertölgy, molyhos tölgy) visszaszorítása (nem a területről való teljes kiirtása).

- A természetvédelmi kutatások feltételeinek biztosítása.

- Fajmegőrzési tervet kell készíteni a szíveslevelű gubóvirág és a leánykökörcsin (*Pulsatilla grandis*) állományának védelme érdekében.

3. Természetvédelmi kezelési módok, korlátozások és tilalmak

3.1. Művelési ághoz nem köthető természetvédelmi kezelési módok, korlátozások és tilalmak

3.1.1. Élőhelyek kezelése, fenntartása

- A fehér akácot a területről teljes mértékben el kell távolítani, a sarjakat rendszeresen vissza kell vágni.
- Növényvédő szerek, irtószerek a természetvédelmi kezelési tevékenység keretében, inváziós fajok elleni védekezés érdekében alkalmazhatók a területen.
- A területen a fa- és cserjefajok borítása a 10%-ot nem haladhatja meg.
- A területen található illegális hulladéklerakókat és tüzrakóhelyeket fel kell számolni.
- Az M84. számú főút menti akác sáv helyén, az akác eltávolítása után, őshonos, a termőhelynek megfelelő fajokból álló keskeny fás-ligetes sávot kell kialakítani.
- A talaj bolygatásával járó természetvédelmi kezelési tevékenységek megkezdése előtt a természetvédelmi kezelő kikéri a Kulturális Örökségvédelmi Hivatal illetékes regionális irodájának véleményét.

3.1.2. Látogatás

- A területen tilos a természeti értékek károsításával járó tömegrendezvények tartása.

3.1.3. Terület- és földhasználat

- A terület belterületbe vonása, illetve más művelési ágba sorolása tilos.
- A területen etetők, szórók, szók elhelyezése, vadtenyésztés, vadkibocsátás és zárttéri vadtartás, valamint vadföld létesítése, művelése tilos.
- A területre gépkocsival behajtani csak a természetvédelmi kezelés részeként végzendő tevékenység, illetve a természetvédelmi hatóság által engedélyezett kutatás keretében szabad.
- A területen építmény létesítése tilos.
- A területen vonalas létesítmény nem építhető. A területet szegélyező meglévő országos közút üzemeltetési, fenntartási, valamint felújítási feladatait a természetvédelmi érdekekkel összhangban kell biztosítani. A közút menti 5 méter széles területsáv útszélesítés céljára felhasználható.
- A területen keresztül közműveket vezetni tilos.

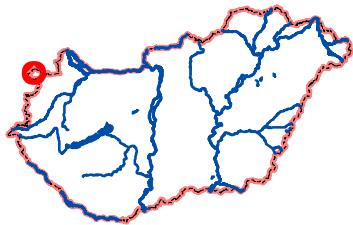
3.2. Művelési ághoz köthető természetvédelmi kezelési módok, korlátozások és tilalmak

3.2.1. Gyepkezelés

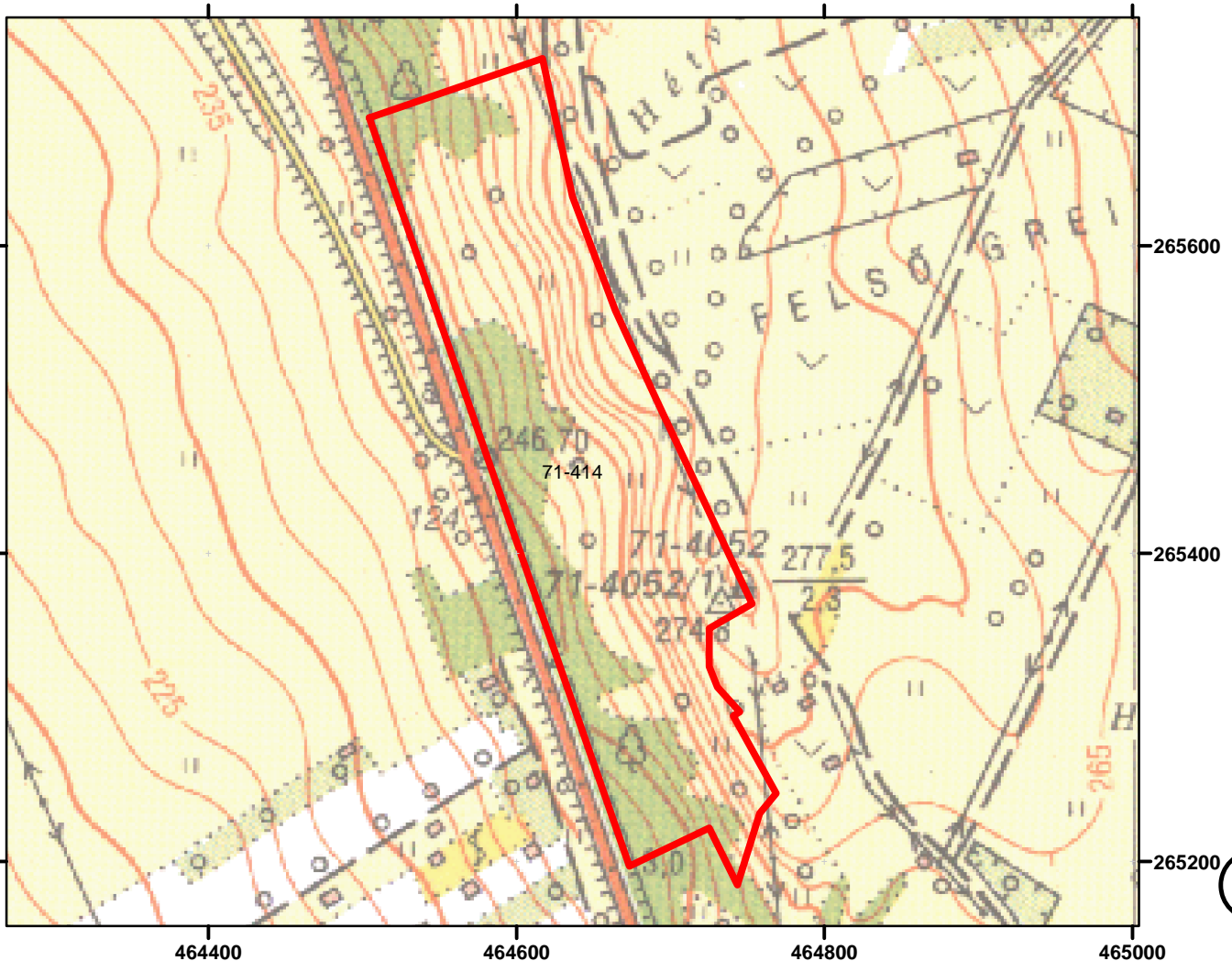
- A gyepkezelés ideiglenes felszántása, műtrágyázása, felületetése, drénezése tilos.
- A kaszálásokat évi egy alkalommal (június vége-július folyamán) változó időpontban kell elvégezni.
- A gyepkezelés 10%-át éves váltásban kaszátlanul kell hagyni.
- A lekaszált és bebálázott szénát a kaszálást követően legkésőbb egy hónapon belül le kell hordani a területről.

A Bécsi-domb Természetvédelmi Terület elhelyezkedése

A terület elhelyezkedését bemutató térkép nem képezi részét a 14/2006. (III. 21.) KvVM rendeletnek; a felhasználók tájékoztatása céljából csatoltuk a dokumentumhoz.



M = 1: 100 000



M = 1: 10 000