

## 15/2007. (III. 30.) KvVM rendelet

### a Bölcskei-nőszirmos természetvédelmi terület létesítéséről

A természet védelméről szóló 1996. évi LIII. törvény 24. § (1) bekezdés *a)* pontjában és a 85. § *b)* pontjában kapott felhatalmazás alapján a környezetvédelmi és vízügyi miniszter feladat- és hatásköréről szóló 165/2006. (VII. 28.) Korm. rendelet 1. § *b)* pontjában meghatározott feladatkörömben eljárva - az erdőkre vonatkozóan a földművelésügyi és vidékfejlesztési miniszter feladat- és hatásköréről szóló 162/2006. (VII. 28.) Korm. rendelet 1. § *g)* pontjában meghatározott feladatkörében eljáró földművelésügyi és vidékfejlesztési miniszterrel egyetértésben - a következőket rendelem el:

**1. §** Védetté nyilvánítom Bölcskei-nőszirmos természetvédelmi terület elnevezéssel a Tolna megyében, Bölcske község határban lévő, az *1. számú mellékletben* felsorolt ingatlan-nyilvántartási helyrajzi számú, összesen 111,16 hektár kiterjedésű területet.

**2. §** A védetté nyilvánítás célja a területen található löszpusztagyep és vizes élőhelyek megóvása, valamint védett és fokozottan védett növényfajok, a hozzájuk kapcsolódó állatközösségek életfeltételeinek, illetve a tájképi értékek megőrzése, továbbá a terület természetvédelmi célú bemutatása.

**3. §** (1) A terület természetvédelmi kezeléséért felelős szerv a Duna-Dráva Nemzeti Park Igazgatóság, amely ellátja a terület természetvédelmi kezelési tervében meghatározott tevékenységeket.

(2) A terület természetvédelmi kezelési tervét a *2. számú melléklet* tartalmazza.

**4. §** Ez a rendelet a kihirdetését követő 8. napon lép hatályba.

#### *1. számú melléklet a 15/2007. (III. 30.) KvVM rendelethez*

#### ***A Bölcskei-nőszirmos természetvédelmi terület ingatlan-nyilvántartási helyrajzi számai***

##### *Bölcske*

0547 hrsz.-ból 1,59 ha (0547/2a); 0547 hrsz.-ból 0,27 ha (0547/2b); 0547 hrsz.-ból 0,89 ha (0547/2c); 0547 hrsz.-ból 0,35 ha (0547/2d); 0547 hrsz.-ból 2,28 ha (0547/2f); 0547 hrsz.-ból 8,11 ha (0547/4a); 0547 hrsz.-ból 0,71 ha (0547/4b); 0553; 0557 hrsz.-ból 6,05 ha (0557/4b); 0557 hrsz.-ból 3,41 ha (0557/4c); 0557 hrsz.-ból 1,53 ha (0557/4f); 0557 hrsz.-ból 0,50 ha (0557/4g); 0644 hrsz.-ból 13,57 ha (0644/5a); 0644 hrsz.-ból 0,93 ha (0644/5b); 0645 hrsz.-ból 7,95 ha (0645/13b); 0645 hrsz.-ból 0,20 ha (0645/13c); 0645 hrsz.-ból 10,90 ha (0645/13f); 0645 hrsz.-ból 48,07 ha (0645/13g); 0645 hrsz.-ból 0,40 ha (0645/13h); 0678.

## ***A Bölcseki-nőszirmos természetvédelmi terület természetvédelmi kezelési terve***

### **1. Gyakorlati természetvédelmi célkitűzések**

- Őrizze meg, illetve javítsa a természetközeli löszpusztagyep és a vizes élőhelyek állapotát.
- Őrizze meg hosszú távon a tátorján (*Crambe tataria*) és az apró nőszirm (*Iris pumila*) élőhelyét és állományát, és segítse elő az állományok gyarapodását.
- Őrizze meg a területen található további növény-, illetve állattani természeti értékeket.
- Állítsa vissza az egykori, jellegzetes löszpusztai és a vizes élőhelyre jellemző tájképet.
- Erősítse a helyi lakosság természetiérték-védő szemléletét.
- Biztosítsa a terület eddig még fel nem tárt természeti adottságai és értékei tudományos kutatásának feltételeit.

### **2. Természetvédelmi stratégiák**

- A vizes élőhelyek fenntartása, a terület vízháztartásának javítása vízvisszatartással.
- A gyepek természetes állapotának megőrzése, illetve helyreállítása aktív természetvédelmi kezeléssel.
- A mérsékelt tájhasználattal járó, hagyományos, extenzív gazdálkodás elősegítése, támogatása.
- Az adventív, invazív és a tájidegen növényfajok (akác, bálványfa, ezüstfa, galagonya) visszaszorítása aktív természetvédelmi kezeléssel.
- A természetvédelmi szemléletformálást segítő bemutató, oktató tevékenység és a szelíd turizmus feltételeinek biztosítása.

### **3. Természetvédelmi kezelési módok, korlátozások és tilalmak**

A természetvédelmi kezelési módokra, korlátozásokra és tilalmakra vonatkozó előírásokat - a természetvédelmi kezelési tervek készítésére, készítőjére és tartalmára vonatkozó szabályokról szóló 30/2001. (XII. 28.) KöM rendelet 2. § (2) bekezdés *c*) pontjában, illetve a mellékletének 7. pontjában meghatározottak szerint - a 3.1. és a 3.2. fejezet tartalmazza.

#### ***3.1. Művelési ághoz nem köthető természetvédelmi kezelési módok, korlátozások és tilalmak***

##### ***3.1.1. Élőhelyek kezelése, fenntartása***

- A löszpusztagyeppek és a nedves rétek megőrzése érdekében rendszeres kaszálást, cserjeirtást kell végezni e területeken.
- A vizes élőhelyek megőrzése érdekében tilos a vízelvezető árkok lecsapolási céllal történő kotrása, mélyítése, a terület lecsapolása.
- Szükség esetén ki kell dolgozni a nádas, fűzligetes területek vízpótlására alkalmas eljárásokat.
- A nem őshonos, illetve tájidegen fa- és cserjefajokat egyenkénti eltávolítással, az invazív, agresszíven terjedő lágyszárúakat rendszeres kaszálással kell visszaszorítani.

### *3.1.2. Fajok védelme*

- A tátorján és az apró nőszirmos élőlhelyének megőrzése érdekében rendszeres cserjeirtással kell megakadályozni a terület cserjésedését.
- A területen az első kaszálás a védett orchidea-fajok termésérése és a haris (*Crex crex*) költési időszakának vége után kezdhető meg, július 20. után, kizsorigító kaszálással és vadriasztó lánccal alkalmazásával.

### *3.1.3. Vadgazdálkodás*

- A területen a vaddisznó és a dűvadak egyedszámát a lehető leghamarabb a vadgazdálkodási üzemtervben előírt fenntartható vadlétszámra kell csökkenteni.
- Tilos a vadgazdálkodási berendezések számának növelése.
- A területen található vadetető helyét, szükségességét a természetvédelmi kezelő szakemberei felülvizsgálhatják, amennyiben a természetvédelmi érdekek azt megkívánják.

### *3.1.4. Közlekedés*

- Gépjárművel való közlekedés, kerékpározás, lovaglás csak a már meglévő utakon lehetséges, a gyepekre tilos ráhajtani.
- Technikai sporttevékenységek nem végezhetők a területen.

### *3.1.5. Terület- és földhasználat*

- A területen tilos az építési, továbbá az ipari tevékenység, valamint a hulladékelhelyezés.
- Mindennemű engedélyezett vízrendezési beavatkozás a természetvédelmi kezelő szakembereivel előzetesen egyeztetett módon valósítható meg.
- Új utak építése, vonalas létesítmények kialakítása (villanyvezeték, gázvezeték stb.) tilos.

## **3.2. Művelési ághoz köthető természetvédelmi kezelési módok, korlátozások és tilalmak**

### *3.2.1. Gyepkezelése*

- A kaszált gyepeken a továbbiakban is folytatni kell a kaszálást a természetvédelmi célkitűzésekkel összhangban.
- A gyepek felületének feltörése tilos.
- Az agresszíven terjeszkedő adventív növényfajokat cserjeirtással, egyenkénti eltávolítással, kaszálással, illetve vízrendezéssel folyamatosan vissza kell szorítani.
- A kaszáláskor figyelembe kell venni a vízállás alakulását, ha szükséges, korlátozni kell a kaszálható terület nagyságát.
- Felázott talajon tilos a kaszálás.

### *3.2.2. Erdők kezelése*

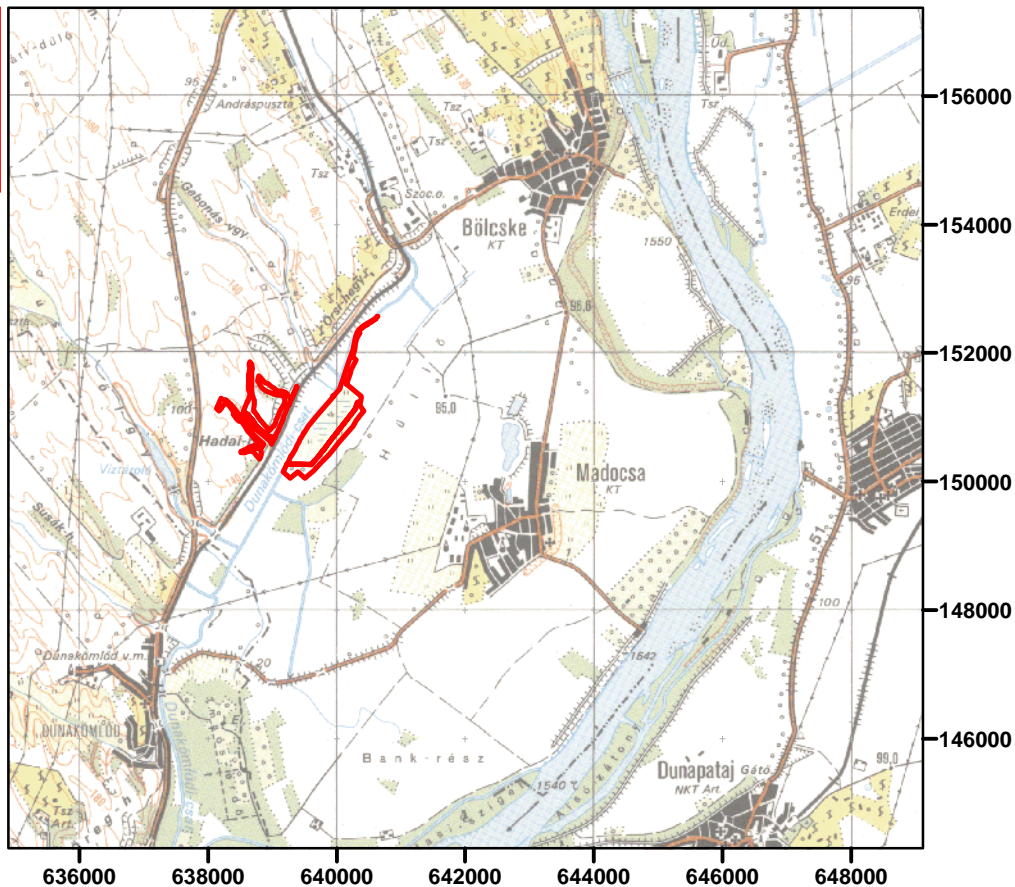
- Az erdők elsődleges rendeltetését faanyagtermelésből védelmi rendeltetésre kell változtatni.
- A területen tilos tájidegen, a területen nem őshonos fafajokat telepíteni, ezek egyedeit az ápolási, nevelési munkák során fokozatosan el kell távolítani oly módon, hogy ez ne keletkeztesse a felújítási kötelezettséget.
- Az erdőgazdálkodásra vonatkozó további részletes előírásokat az érvényes körzeti erdőterv tartalmazza.

### *3.2.3. Nádasok kezelése*

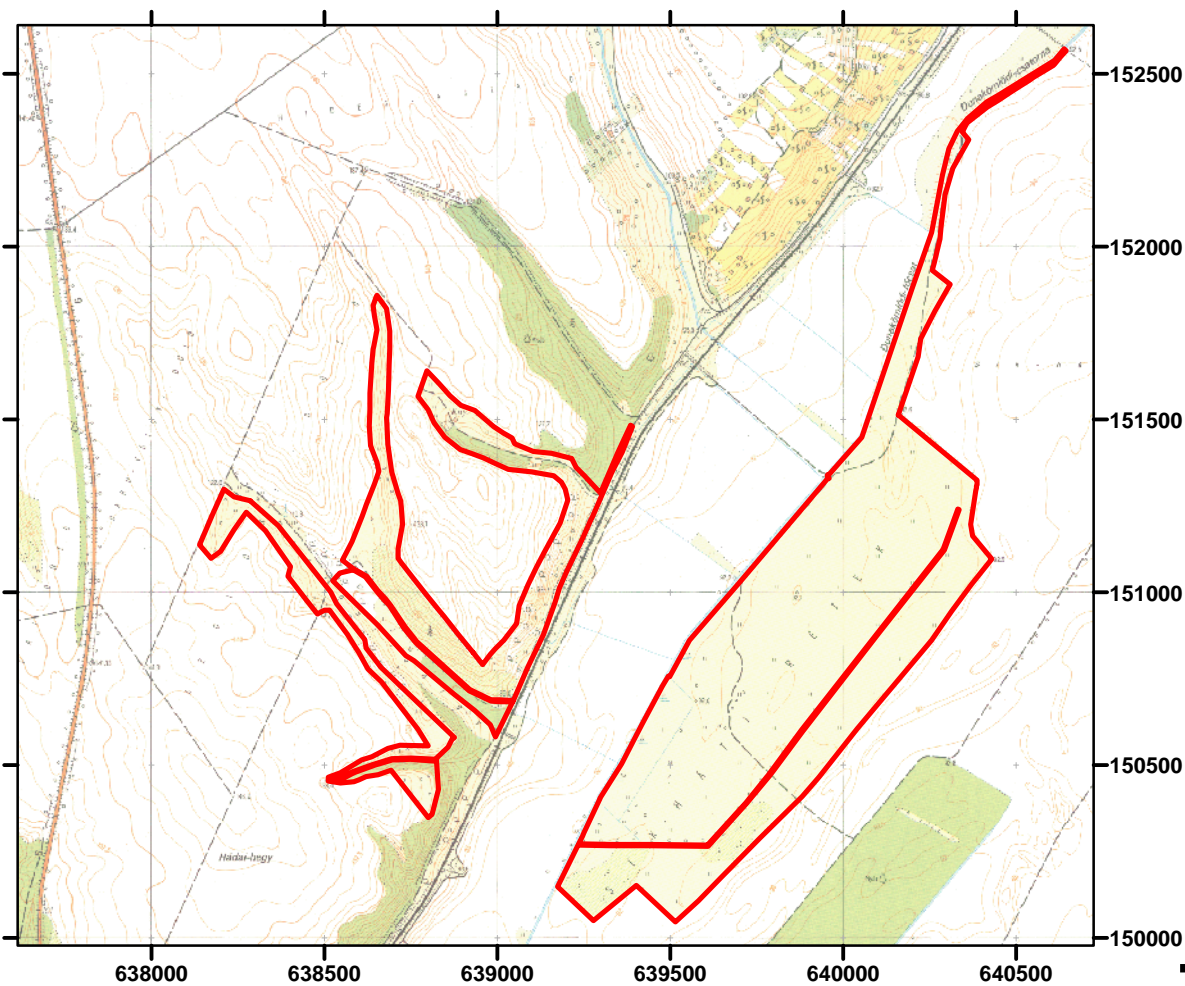
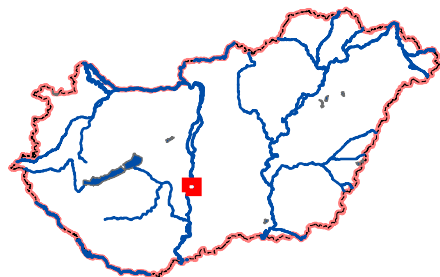
- Tilos a náddal borított területek és környékük égetése.

# A Bölcskei-nőszirmos természetvédelmi terület elhelyezkedése

A terület elhelyezkedését bemutató térkép nem képezi részét a 15/2007. (III. 30.) KvVM rendeletnek, a felhasználók tájékoztatása céljából csatoltuk a dokumentumhoz.



M = 1: 100 000



M = 1: 10 000

