

19/2008. (VIII. 22.) KvVM rendelet
a Baláta-tó természetvédelmi terület bővítéséről és erdőrezervátummá nyilvánításáról

A természet védelméről szóló 1996. évi LIII. törvény 29. § (3) bekezdésében, 85. § *b)* pontjában kapott felhatalmazás alapján, a környezetvédelmi és vízügyi miniszter feladat- és hatásköréről szóló 165/2006. (VII. 28.) Korm. rendelet 1. § *b)* pontjában meghatározott feladatkörömben eljárva - az erdőrezervátummá nyilvánítással összefüggésben a földművelésügyi és vidékfejlesztési miniszter feladat- és hatásköréről szóló 162/2006. (VII. 28.) Korm. rendelet 1. § *a)* pontjában meghatározott feladatkörében eljáró földművelésügyi és vidékfejlesztési miniszterrel egyetértésben - a következőket rendelem el:

1. § Védetté nyilvánítom és a Földművelésügyi Miniszter 505.510/1941.I.b.3. számú rendelkezésével védetté nyilvánított, valamint a Baláta-tó természetvédelmi terület védettségének fenntartásáról szóló 36/2007. (X. 18.) KvVM rendelettel fenntartott védettségű Baláta-tó természetvédelmi területhez csatolom a Somogy megyében Kaszó és Senta közigazgatási területén lévő, az *1. mellékletben* meghatározott ingatlan-nyilvántartási helyrajzi számú, összesen 342 ha kiterjedésű területet.

2. § A Baláta-tó természetvédelmi területen fokozottan védett természeti területté nyilvánítom a *2. mellékletben* meghatározott ingatlan-nyilvántartási helyrajzi számú, összesen 219,6 ha kiterjedésű területet.

3. § Baláta-tó erdőrezervátum néven erdőrezervátummá nyilvánítom a természetvédelmi terület teljes területét. A Baláta-tó erdőrezervátum magterületévé nyilvánítom a Somogy megyében Senta községhatárban lévő, a *3. mellékletben* meghatározott ingatlan-nyilvántartási helyrajzi számú, összesen 76,1 ha kiterjedésű területet.

4. § A védetté nyilvánítás célja a területen található pangó vizű, lefolyástalan lápfoltok megőrzése, a védett növény- és állatfajok - különös tekintettel a területen fészkelő vízimadarak -, illetve élőhelyük megóvása, továbbá az erdőben zajló természetes folyamatok kutatásának, megfigyelésének, valamint a természetközeli módon végzett erdőgazdálkodást megalapozó gyakorlati ismeretek megszerzésének elősegítése.

5. § (1) A Baláta-tó természetvédelmi terület természetvédelmi kezelési tervében meghatározott tevékenységeket a Duna-Dráva Nemzeti Park Igazgatóság (a továbbiakban: igazgatóság) és a külön jogszabály szerinti erdészeti hatósági nyilvántartásban szereplő erdőgazdálkodó együttesen látja el.

(2) A Baláta-tó természetvédelmi terület természetvédelmi kezelési tervét a *4. melléklet* tartalmazza.

6. § Ez a rendelet a kihirdetését követő 8. napon lép hatályba.

1. melléklet a 19/2008. (VIII. 22.) KvVM rendelethez

***A Baláta-tó természetvédelmi terület bővítési területének ingatlan-nyilvántartási helyrajzi
számai***

Kaszó

0302/2 hrsz.-ból 0,7 ha (0302/2a); 0302/2 hrsz.-ból 2,0 ha (0302/2b); 0302/2 hrsz.-ból 0,7 ha (0302/2c); 0302/2 hrsz.-ból 1,3 ha (0302/2d); 0302/2 hrsz.-ból 0,5 ha (0302/2f); 0302/2 hrsz.-ból 2,8 ha (0302/2g); 0302/2 hrsz.-ból 0,5 ha (0302/2h); 0302/2 hrsz.-ból 0,2 ha (0302/2j); 0302/2

hrsz.-ból 5,1 ha (0302/2k); 0302/2 hrsz.-ból 12,1 ha (0302/2l); 0302/2 hrsz.-ból 2,6 ha (0302/2m); 0303/1 hrsz.-ból 1,8 ha (0303/1a); 0303/1 hrsz.-ból 0,2 ha (0303/1b); 0303/1 hrsz.-ból 3,3 ha (0303/1c); 0303/1 hrsz.-ból 0,1 ha (0303/1d); 0303/1 hrsz.-ból 0,4 ha (0303/1f); 0303/1 hrsz.-ból 2,0 ha (0303/1g)

Szenta

0123/14 hrsz.-ból 206,0 ha (0123/14b); 0123/14 hrsz.-ból 13,1 ha (0123/14c); 0123/14 hrsz.-ból 5,8 ha (0123/14d); 0123/14 hrsz.-ból 0,2 ha (0123/14f); 0123/14 hrsz.-ból 1,0 ha (0123/14g); 0123/14 hrsz.-ból 0,2 ha (0123/14h); 0123/14 hrsz.-ból 2,9 ha (0123/14j); 0123/14 hrsz.-ból 1,5 ha (0123/14k); 0123/14 hrsz.-ból 1,5 ha (0123/14l); 0123/14 hrsz.-ból 0,2 ha (0123/14m); 0123/14 hrsz.-ból 65,9 ha (0123/14n); 0123/14 hrsz.-ból 1,3 ha (0123/14p); 0123/14 hrsz.-ból 6,1 ha (0123/14r)

Az 1. mellékletben szereplő helyrajzi számú ingatlanok, illetve alrészletek területei az európai közösségi jelentőségű természetvédelmi rendeltetésű területekkel érintett földrészletekről szóló 45/2006. (XII. 8.) KvVM rendelet alapján Natura 2000 területnek minősülnek.

2. melléklet a 19/2008. (VIII. 22.) KvVM rendelethez

A Baláta-tó természetvédelmi terület fokozottan védett területének ingatlan-nyilvántartási helyrajzi számai és erdőtervi jelei

Szenta

0123/14 (2D, 2E, 2F, 2G, 2H, 2I, 2J, 2K, 2L, 2M, 2NY1, 2NY2, 2TI1, 2VF2, 2VI, 5A, 5B, 5C, 5D, 5NY, 5VF, 7A, 7L, 7M, 7N, 7O, 7P, 7R, 7S, 7NY, 7TI, 8A, 8B, 8C, 8D, 8E, 8F, 8G, 8H, 8I, 8NY, 8VI, 9VI, 10C, 10D, 10F, 10NY1, 10VI, 11B, 11C, 11D, 11NY1, 22F, 22NY1, 23D, 23E, 23VI, 24A, 24B, 24C, 24D, 24E, 24H, 24NY1, 24VI1, 24VI2, 24VI3, 24VI4 erdőrészletek)

Kaszó

0303/1 hrsz.-ból 2,7 ha (6G erdőrészlet);

0302/2 hrsz.-ból 11,3 ha (6J, 6NY1, 37F, 37G, 37M, 37NY1 erdőrészletek)

A 2. mellékletben szereplő helyrajzi számú ingatlanok, illetve alrészletek területei az európai közösségi jelentőségű természetvédelmi rendeltetésű területekkel érintett földrészletekről szóló 45/2006. (XII. 8.) KvVM rendelet alapján Natura 2000 területnek minősülnek.

3. melléklet a 19/2008. (VIII. 22.) KvVM rendelethez

A Baláta-tó erdőrezervátum magterületének ingatlan-nyilvántartási helyrajzi számai és erdőtervi jelei

Szenta

0123/14 hrsz.-ból 76,1 ha (2G, 2H, 2L, 8A, 8F, 8I, 8NY erdőrészletek)

A Baláta-tó természetvédelmi terület természetvédelmi kezelési terve

1. Természetvédelmi célkitűzések

Őrizze meg

- a területen található őslápot,
- az itt található ritka növény- [például aldrovanda (*Aldrovanda vesiculosa*), szíveslevelű hídör (*Caldesia parnassifolia*), tözegeper (*Potentilla palustre*)] és állatfajokat [például keresztes vipera (*Vipera berus*)], élőhelyüket és az országosan ritka, egyedülálló természetes növénytársulásokat,
- a terület erdőtársulásait [például genyőtés cseres-tölgyesek (*Asphodelo-Quercetum roboris*), égeres láperdők (*Dryopteridi-Alnetum typicum*)], az azokban érvényesülő természetes folyamatokat,
- a terület táji értékeit.

Biztosítsa

- a féltermészetes és ültetvény jellegű erdők természetességének helyreállítását, átalakítását,
- a terület - a természetvédelem érdekeit előtérbe helyező - kutatásának feltételeit,
- a terület oktatási és turisztikai célú bemutatását az élővilág zavartalanságának megőrzése mellett.

2. Természetvédelmi stratégiák

- A láp zavartalanságának biztosítása.
- A láp vízszintjének természetvédelmi szempontból optimális szinten tartása.
- A természetes erdődinamikai folyamatok érvényesülésének biztosítása az erdőrezervátum magterületén.
- A természet- és tájvédelem érdekeinek alárendelt, azok sérelme nélkül megvalósuló, az erdőtársulások természetességének helyreállítását elősegítő erdőkezelés az erdőrezervátum védőövezetében.
- A területen megjelenő invazív gyomfajok visszaszorítása.
- A nagyvadállomány létszámának csökkentése a terület természetes vadeltartó képességének szintjére.
- A látogatható területek színvonalas bemutatása.

3. Természetvédelmi kezelési módok, korlátozások és tilalmak

3.1. Művelési ághoz nem köthető természetvédelmi kezelési módok, korlátozások és tilalmak

3.1.1. Élőhelyek kezelése, fenntartása

- A fokozottan védett lápi, vizes élőhelyeken (Baláta-tó, Kis Baláta-tó, Bojsza-tó) mindenféle gazdasági tevékenység és területhasználat tilos. E területeken kizárólag a védett természeti értékek veszélyeztetése esetén, a természeti értékek megóvása érdekében, illetve havária esetén szabad beavatkozást végezni.

3.1.2. Látogatás

- A kisvasút állomása és a madármegfigyelő torony közötti sétaút kivételével a fokozottan védett területek csak a természetvédelmi hatóság engedélyével látogathatók, az erdőrezervátum védőzónájának nem fokozottan védett része szabadon látogatható.
- Azok az erdőtagok, amelyekben fokozottan védett madár fészkel, március 1. és július 31. között nem látogathatók.
- A fokozottan védett természeti területek gépjárművel nem látogathatók. A földutakat lehetőség szerint sorompókkal kell lezárni a fokozottan védett természeti területek határánál.

3.1.3. Kutatás, vizsgálatok

- A fokozottan védett természeti területen kutatás csak a természetvédelem érdekeivel és az erdészeti kutatási célokkal összhangban, részletes kutatási tervvel, a természetvédelmi hatóság engedélyével végezhető.
- Az erdőrezervátum védőzónájában az Erdőrezervátum Program keretein belül, annak céljaival összhangban kutatás, kísérleti gazdálkodás végezhető.
- Az érvényes engedéllyel rendelkező kutatást végzők számára biztosítani kell a belépést a terület egészére.
- A területen folytatott kutatások eredményeiről készített kutatási jelentés egy-egy példányát le kell adni az igazgatóság, valamint az Erdőrezervátum Program országos koordinátora részére.

3.1.4. Terület- és földhasználat

- A területen tilos olyan tevékenységet folytatni vagy olyan létesítményt elhelyezni és üzemeltetni, amely a terület jellegét, élővilágát, az itt élő védett növény- és állatfajokat, a lápot, valamint az erdőrezervátum rendeltetésének betöltését zavarja vagy veszélyezteti.
- Vízrendezési beavatkozás csak az igazgatóság szakembereivel egyeztetett módon, a természetvédelmi hatóság engedélyével történhet, kizárólag természetvédelmi célok érdekében.
- A terület vízháztartásának megváltoztatása tilos.
- Tilos a halászat és a horgászat.
- A fokozottan védett természeti területen az egyetlen megengedett területhasználat a Bojsza-tó melletti vasúti töltés karbantartása, a vegyszeres kezelést azonban itt is kerülni kell.
- A gyepterületek ideiglenesen sem használhatók helikopter-leszállóként.
- A területen nádgazdálkodás nem végezhető.
- A nádasok égetése, bolygatása tilos.
- A területen intenzív vadgazdálkodás nem folytatható.
- Újabb vadászati berendezések - magasles, lőállás, cserkelő és barkácsutak - létesítése tilos, a meglévők felújításánál ügyelni kell a tájba illő kivitelre.
- Az erdőrezervátum magterület részét képező, fokozottan védett láp területén a vadászat csak fagyott talaj esetén megengedett.
- Vízivad vadászata tilos.
- A területen hosszú távon csak őshonos vadfajok tarthatók fenn. Új vadfajok betelepítése tilos.
- A nagyvadállományt a körzeti vadgazdálkodási tervben meghatározott, az élőhelyeket még nem veszélyeztető vadlétszám szintjére kell csökkenteni.

3.2. Művelési ághoz, illetve földhasználati módhoz köthető természetvédelmi kezelési módok, korlátozások és tilalmak

3.2.1. Gyep művelési ágú területek kezelése

- A Tuskósi rétet évente le kell kaszálni, a szénát a kaszálást követő egy hónapon belül el kell szállítani a területéről.
- Műtrágyák, növényvédő szerek, egyéb vegyszerek használata tilos.
- Tilos a legeltetés.

3.2.2. Erdők kezelése

A Baláta-tó erdőrezervátum magterületén

- mindennemű beavatkozás és gazdálkodási tevékenység tilos,
- az áthaladó utak, nyiladékok ápolásával fel kell hagyni.

A Baláta-tó erdőrezervátum védőzónájában

- az igazgatóság és az erdőgazdálkodó közötti folyamatos egyeztetéssel kísérleti gazdálkodást kell folytatni annak érdekében, hogy az erdőrezervátumban természeteshez közelítő, őshonos fajokból álló, vegyes korú, fajokban gazdag erdő álljon,
- az esetlegesen megjelenő invazív nem őshonos fafajokat egyenkénti eltávolítással rendszeresen vissza kell szorítani.

Véghasználatok

- A véghasználati korú állományokban javasolt fahasználati módok:

Együtemű ernyős bontóvágás, majd egyszerre 0,5 hektárt összefüggően meg nem haladó végvágás az újulat felett (Szentá 7N).

Lékes tarvágás, 0,2-0,5 ha területű lékekkel, minél állékonyabb, természetesebb erdő kialakítására kell törekedni (Szentá 5B, 7P).

Lékes bontóvágás, 0,5 ha területű lékek bontóvágása, majd újulat feletti végvágás, és a lék területének további növelése bontóvágással (Szentá 7M).

Lékes bontóvágás, 0,2 ha körüli lékek megnyitása és természetes felújítása, majd a felújulás után újabb lékek nyitása. A kitermelhető faanyag mennyisége a folyónövedéket nem haladhatja meg (Szentá 2M, 5A, C, 7O, Kaszó 37F, M).

- A nagyvadállománynak a körzeti vadgazdálkodási tervben meghatározott, az élőhelyeket még nem veszélyeztető vadlétszám szintjére való csökkentéséig a lékeket keríteni kell (a nagyvad hatásának megfigyelése érdekében kerítés nélkül hagyható 1-2 kontrollterület).

- A nagy területű egykorú, vágásérett állományok felújítását mielőbb meg kell kezdeni, hogy a nagy kiterjedésű, együtemű véghasználatok elkerülhetők legyenek. A felújítások első ütemeként 3 részletben a következő 10 évben tarvágásra kerül sor (Szentá 5G, 7L és R).

Nevelővágások

- A tisztítások, gyérítések során a hagyományosnak mondható, homogenizáló jellegű fahasználatok helyett törekedni kell a szerkezeti és faji diverzitás növekedését segítő fahasználatra.

- A természetes erdődinamikai folyamatok hasznosításával olyan erdőgazdálkodást kell folytatni, amely elsősorban az erdőnevelésen és az egyes vágásérett faegyedek kitermelésén alapul, szemben az állományok gazdasági vágáskorát figyelembe vevő erdőgazdálkodással.

- A szórta előforduló nem őshonos fafajokat a nevelővágások során fokozatosan kell eltávolítani, az őshonos fafajokat kell segíteni.

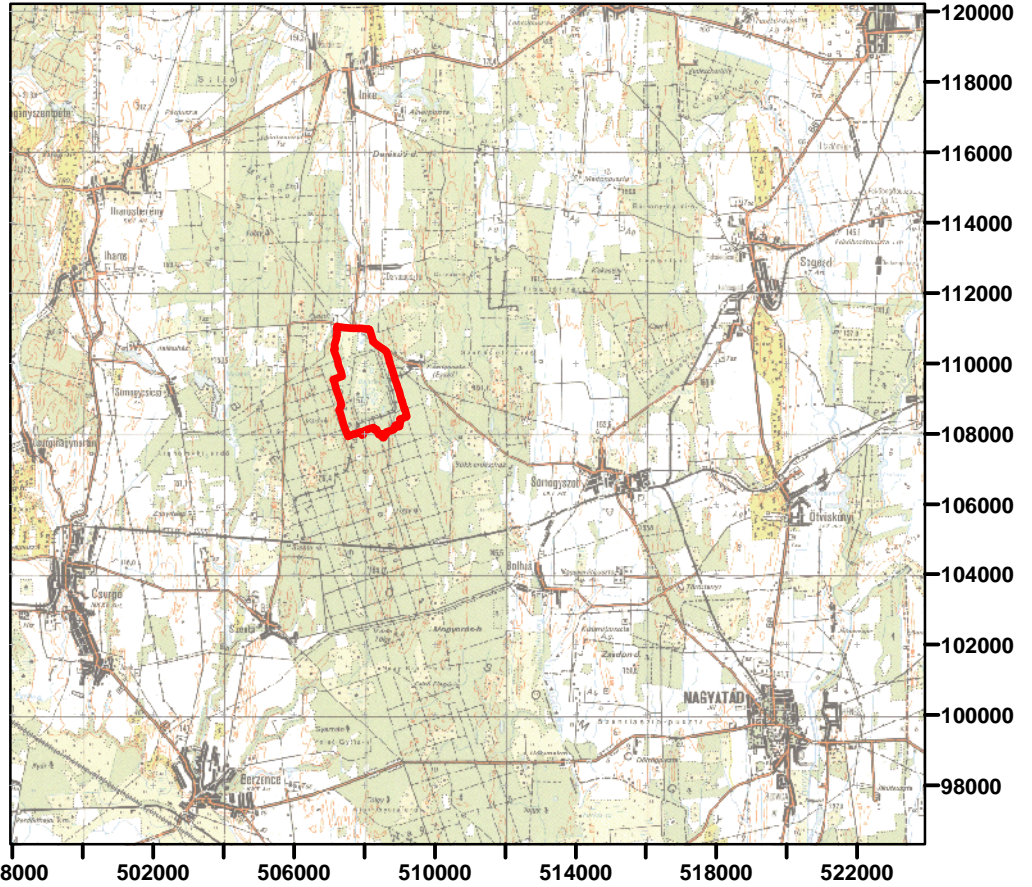
- Nagyobb foltokban, elegyetlenül lévő nem őshonos fafajokat gazdasági vágáskoruk elérte után, a főállományt érintő első nevelővágással egy időben, részterületes tarvágással ki kell termelni,

helyüket mesterségesen kell a termőhelynek megfelelő őshonos fajokkal felújítani. Invazív fajok esetén (bálványfa, kései meggy, zöld juhar, amerikai kőris) a vágáskor nem várható meg, kitermelésüket terjedésük megakadályozása érdekében azonnal el kell végezni.

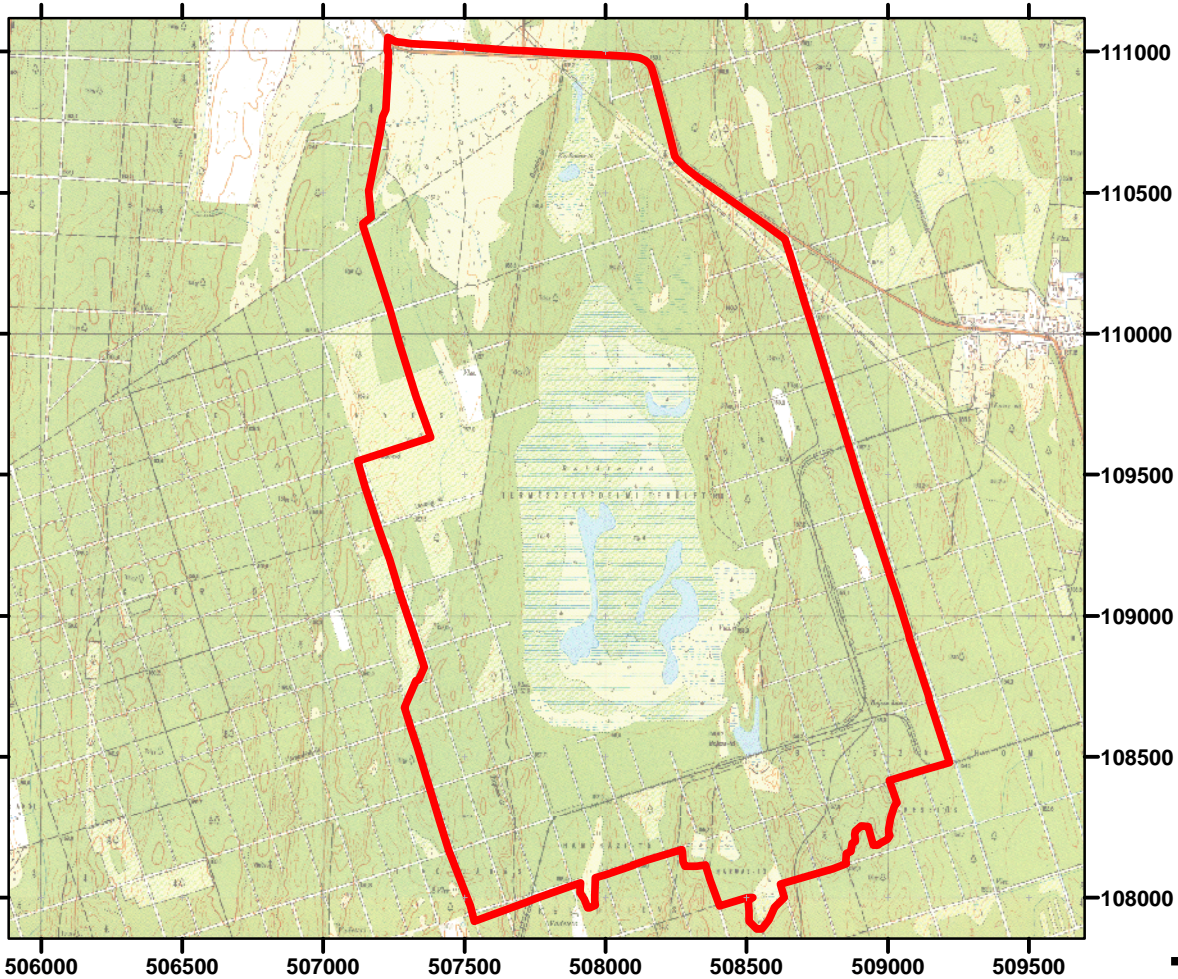
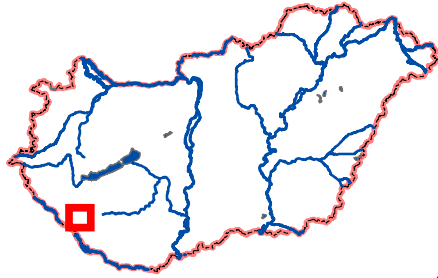
Az erdőgazdálkodásra vonatkozó további részletes előírásokat az érvényes körzeti erdőterv tartalmazza.

A Baláta-tó természetvédelmi terület elhelyezkedése

A terület elhelyezkedését bemutató térkép nem képezi részét a 19/2008. (VIII. 22.) KvVM rendeletnek, a felhasználók tájékoztatása céljából csatoltuk a dokumentumhoz.



M = 1: 100 000



M = 1: 10 000

