

## 29/2006. (V. 22.) KvVM rendelet

### **a Kőszegi-tőzegmohás láp Természetvédelmi Terület védetté nyilvánításáról szóló 4/1993. (II. 17.) KTM rendelet módosításáról**

A természet védelméről szóló 1996. évi LIII. törvény 24. § (1) bekezdésének *a*) pontjában, valamint 85. §-ának *b*) pontjában kapott felhatalmazás alapján - 36. §-ának (1) bekezdésében foglaltaknak megfelelően - a következőket rendelem el:

**1. §** A Kőszegi-tőzegmohás láp Természetvédelmi Terület létesítéséről és fokozottan védetté nyilvánításáról szóló 4/1993. (II. 17.) KTM rendelet (a továbbiakban: R.) 4. §-a helyébe a következő rendelkezés lép:

„4. § (1) A Kőszegi-tőzegmohás láp Természetvédelmi Terület természetvédelmi kezelését - a természetvédelmi kezelési tervben foglaltaknak megfelelően - az Őrségi Nemzeti Park Igazgatóság látja el.

(2) A védett természeti terület természetvédelmi kezelési tervét a melléklet tartalmazza.”

**2. §** Az R. e rendelet *mellékletével* egészül ki.

**3. §** Ez a rendelet a kihirdetését követő 8. napon lép hatályba.

## 4/1993. (II. 17.) KTM rendelet

### **a Kőszegi-tőzegmohás láp Természetvédelmi Terület létesítéséről és fokozottan védetté nyilvánításáról**

A természetvédelemről szóló 1982. évi 4. törvényerejű rendelet végrehajtására kiadott 8/1982. (III. 15.) MT rendelet 11. § (1) bekezdés *a*) pontjában, a 13. § (1) bekezdésében, valamint a 46. § (1) bekezdés *a*) pontjában foglalt felhatalmazás alapján - az érdekeltekkel egyetértésben - a következőket rendelem:

**1. §** Védetté nyilvánítom „Kőszegi-tőzegmohás láp Természetvédelmi Terület” elnevezéssel, a Kőszeg 047/1 ingatlan-nyilvántartási helyrajzi számú, 3,8 ha kiterjedésű területet.

**2. §** A természetvédelmi területet teljes egészében fokozottan védetté nyilvánítom.

**3. §** A fokozottan védetté nyilvánítás célja a Magyarországon rendkívül ritka növénytársulás megőrzése, a különleges védelmet igénylő tőzegmohafajok fennmaradásának biztosítása.

**4. §** (1) A Kőszegi-tőzegmohás láp Természetvédelmi Terület természetvédelmi kezelését - a természetvédelmi kezelési tervben foglaltaknak megfelelően - az Őrségi Nemzeti Park Igazgatóság látja el.

(2) A védett természeti terület természetvédelmi kezelési tervét a melléklet tartalmazza.

**5. §** Ez a rendelet 1993. március 1-jén lép hatályba.

## **A Kőszegi-tőzegmohás láp Természetvédelmi Terület természetvédelmi kezelési terve**

### **1. Természetvédelmi gyakorlati célkitűzések**

- Őrizze meg a kőszegi Alsó-erdő tőzegmohás lápjának a tájban unikális, a régióban nagyon ritka, országosan sem gyakori tőzegmohás zsombéksásos (*Sphagno fallaci-Caricetum elatae*), tőzegmohás keskenylevelű gyapjúsásos (*Sphagno flexuosi-Eriophoretum angustifolii*), tőzegmohás fűzláp (*Salici cinereae-Sphagnetum recurvi*) és mésztelen láprét (*Junco-Molinietum*) növénytársulásait.

- Óvja meg a tőzegmohás láp biológiai sokszínűségét és őrizze meg a láp körül elhelyezkedő erdőállomány növény- és állatvilágát.

- Biztosítsa a területen található védett természeti értékek hosszú távú fennmaradását.

- Biztosítson lehetőséget a terület további faunisztikai és florisztikai értékeinek feltárására, valamint az ismert természeti értékek részletes vizsgálatát célzó kutatásokra.

- Segítse elő a természeti értékek folyamatos figyelemmel kísérését, a változások rögzítését.

### **2. Természetvédelmi stratégiák**

- A területen kialakult tőzegmohaláp élőhely-típus állandóan vízzel borított részei nem igényelnek aktív kezelést.

- A terület nedves, de nyárra kiszáradó részén a spontán erdősödés és cserjésedés visszaszorítása a felverődött fenyőcsemeték teljes, a kutyabenge cserjék részleges eltávolításával.

- A lapterület megközelítésének, valamint a területen való közlekedésnek az ellenőrzése.

- A lapterület vízháztartásának fenntartása, a lapterületen az ökológiai vízmennyiség biztosítása.

- A gazdálkodás és a természetvédelmi kezeléson kívüli egyéb tevékenységek felügyelete, ellenőrzése.

### **3. Természetvédelmi kezelési módok, korlátozások és tilalmak**

#### **3.1. Művelési ághoz nem köthető természetvédelmi kezelési módok, korlátozások és tilalmak**

##### *3.1.1. Fajok védelme*

- A tőzegmoha fajok (*Sphagnum ssp.*) élőhelyének állandó vízborítású részét minden külső beavatkozástól meg kell kímélni.

##### *3.1.2. Élőhelyek védelme*

- A láp teljes vízborítású területeit érintetlenül kell hagyni.

- A láp vízzel csak időszakosan vagy alig borított, nyárra teljesen kiszáradó részeiről a fás növényzet egy részét, főleg a cserjéket [kutyabenge (*Frangula alnus*)], valamint az erdeifenyő (*Pinus sylvestris*) magoncokat el kell távolítani. A cserjeirtás, illetve a fás növényzet eltávolítása során meg kell óvni a bokorfüzeket (*Salix cinerea*, *Salix aurita*), a nyíreket (*Betula pubescens*,

*Betula pendula*), a rezgőnyárt (*Populus tremula*), valamint kímélni kell a keskenylevelű gyapjúsást (*Eriophorum angustifolium*).

- A láp vízháztartását már nem befolyásoló, eltömődött vízelvezető árokrendszer maradványait a talajvédelmi előírások figyelembevételével fel kell tölteni.

### 3.1.3. Vadgazdálkodás

- A területen etetők, szórók, sózók elhelyezése, vadtenyésztés, vadkibocsátás, vadföld létesítése és művelése tilos.

- Vadvédelmi kerítés csak a terület határán létesíthető.

### 3.1.4. Vizgazdálkodás

- A terület vízháztartási egyensúlyának megőrzése érdekében a terület szárazodásával járó mindennemű felszíni és felszín alatti vizet érintő vízügyi beavatkozás tilos.

### 3.1.5. Közlekedés

- A lapterületre gépjárművel behajtani tilos.

- A természetvédelmi kezeléssel, erdő- és vadgazdálkodással összefüggő gépjármű és erőgép használat csak a lapterületen kívül, a munkavégzéssel összefüggésben, fokozott körültekintéssel, előre tervezett és az Őrségi Nemzeti Park Igazgatósággal (a továbbiakban: igazgatóság) előzetesen egyeztetett útvonalon történhet.

### 3.1.6. Természetvédelmi infrastruktúra

- A területet el kell látni hatósági tájékoztató táblákkal.

- Ki kell jelölni a lapterület megközelítésére szolgáló állandó gyalogösvényt.

### 3.1.7. Terület- és földhasználat

- A területen kutatás, idegenforgalom, üdülés, oktatás, rekreáció a jogszabályokban előírt engedélyek birtokában, az igazgatósággal előzetesen egyeztetett módon történhet.

- A területen mindennemű épület és építmény létesítése, magas- és mélyépítési tevékenység tilos.

## 3.2. Művelési ághoz köthető természetvédelmi kezelési módok, korlátozások és tilalmak

### 3.2.1. Erdők kezelése

- Erdőgazdálkodás csak a fokozott természetvédelmi oltalomnak megfelelően, az elsődleges rendeltetés figyelembevételével, természetkímélő módon folytatható a területen.

- A lapterület körül elhelyezkedő erdőállományban (fokozottan védett Kőszeg 70 B erdőrészlet) csak a vegetációs időn kívül, fagyott vagy kellően szikkadt talaj esetén szabad fahasználati munkákat végezni.

- A lapterületet övező, fokozott természetvédelmi oltalom alatt álló erdőben a láp szélétől számított 50 m széles övezetben a törzskiválasztó gyérítések erélyét úgy kell megválasztani, hogy a termelési célú erdőkben szokásos mértéknél kisebb záródás alakuljon ki.

- A nevelővágásokat irányított döntéssel úgy kell végrehajtani, hogy kidöntött fa a láp területére nem kerülhet.

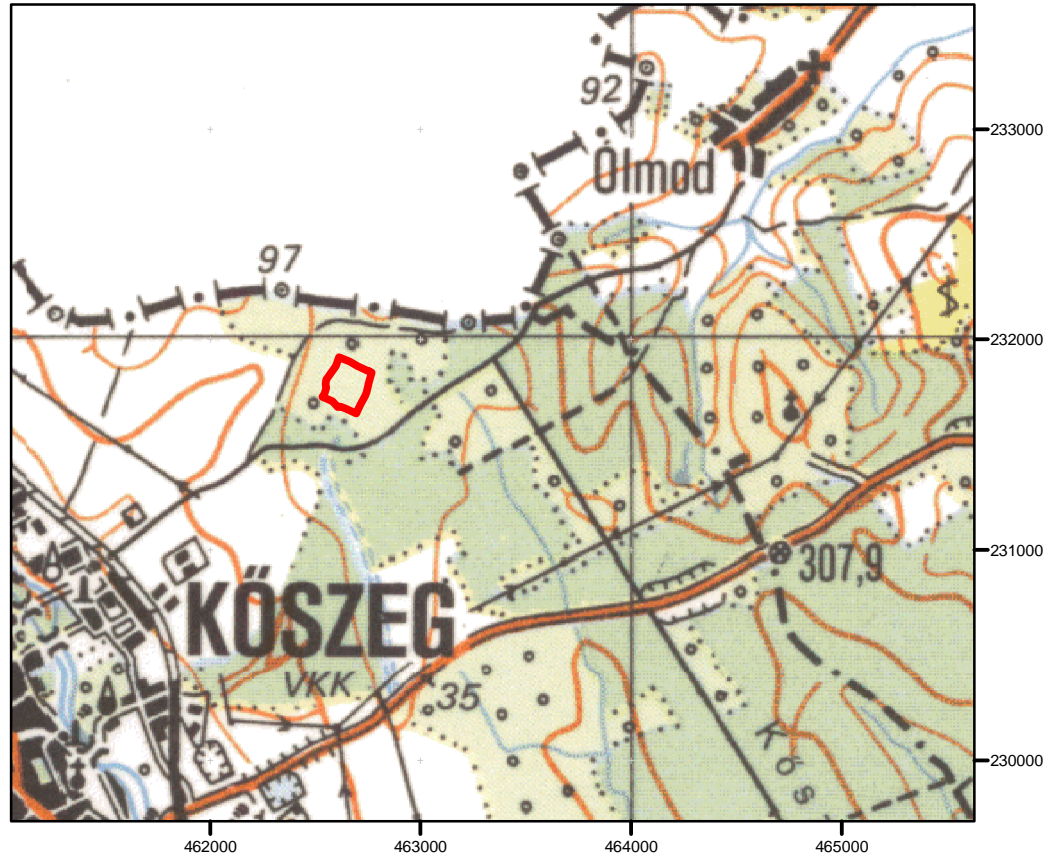
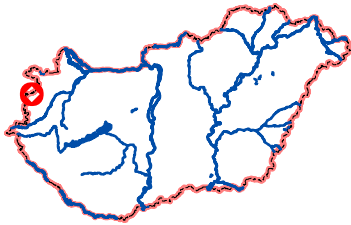
- Vonszolási technológia alkalmazása tilos.

- Kiközéltetés csak kijelölt nyomvonalakon folyhat a 3.1.5. alpont rendelkezéseinek megfelelően.

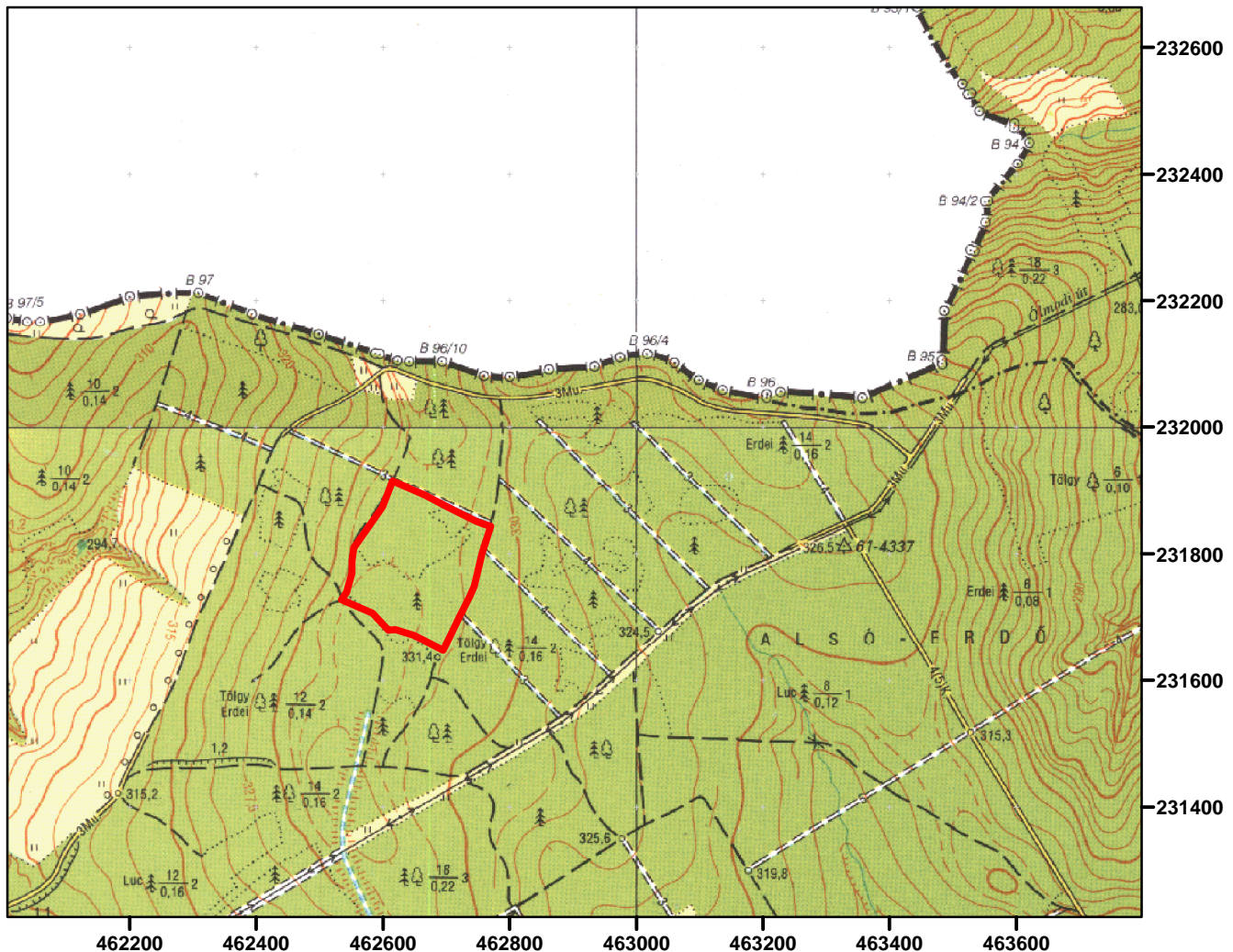
- Faanyagtárolás csak kijelölt rakodóhelyen vagy tó mellett történhet.
- Szállítási útvonal nem érintheti a védett természeti terület szélétől számított 100 méter szélességű övezetet.

# A Kőszegi-tőzegmohás láp Természetvédelmi Terület elhelyezkedése

A terület elhelyezkedését bemutató térkép nem képezi részét a 29/2006. (V. 22.) KvVM rendeletnek, a felhasználók tájékoztatása céljából csatoltuk a dokumentumhoz.



M = 1: 100 000



M = 1: 10 000