

**8/2006. (II. 8.) KvVM rendelet
a Liget-patak menti Természetvédelmi Terület létesítéséről**

A természet védelméről szóló 1996. évi LIII. törvény 24. § (1) bekezdés *a*) pontjában, valamint 85. § *b*) pontjában kapott felhatalmazás alapján a következőket rendelem el:

1. § Védetté nyilvánítom Liget-patak menti Természetvédelmi Terület elnevezéssel az Ágfalva 024/27-31, valamint a Sopron 0775/2, 0797/4, 0799/4, 0799/14 ingatlan-nyilvántartási helyrajzi számú, összesen 27,3 hektár kiterjedésű területet.

2. § A védetté nyilvánítás célja a térség utolsó szubalpin, hegylábi rétjeinek és azok élővilágának megőrzése.

3. § (1) A Liget-patak menti Természetvédelmi Terület természetvédelmi kezelését - a természetvédelmi kezelési tervben foglaltaknak megfelelően - a Fertő-Hanság Nemzeti Park Igazgatóság látja el.

(2) A Liget-patak menti Természetvédelmi Terület természetvédelmi kezelési tervét e rendelet *melléklete* tartalmazza.

4. § Ez a rendelet a kihirdetését követő 8. napon lép hatályba.

Melléklet a 8/2006. (II. 8.) KvVM rendelethez

A Liget-patak menti Természetvédelmi Terület természetvédelmi kezelési terve

1. Természetvédelmi gyakorlati célkitűzések

Őrizze meg a Liget-patak öntésterületén található üde réteket, lápréteket és kiszáradó lápréteket.

Biztosítsa a területen található védett természeti értékek hosszú távú fennmaradását.

Biztosítson lehetőséget a terület további állattani és növényteni értékeinek feltárására, valamint az ismert természeti értékek részletes vizsgálatát célzó kutatásoknak.

2. Természetvédelmi stratégiák

- A területen átfolyó, a területről vizet elvezető csatornák, árkok működésének szabályozása.
- A természetvédelmi szempontból értékes fajok élőhelyeinek rovására terjeszkedő fa- és cserjefajok, valamint a nád visszaszorítása, terjeszkedésük megakadályozása.
- A terület rendszeres kaszálásának biztosítása.
- Az illegális hulladéklerakás megakadályozása.
- A természetvédelmi kutatások feltételeinek biztosítása.

3. Természetvédelmi kezelési módok, korlátozások és tilalmak

3.1. Művelési ághoz nem köthető természetvédelmi kezelési módok, korlátozások és tilalmak

3.1.1. Fajok védelme

- A szibériai nőszirm (Iris sibirica) előfordulási helyein a termés éréséig tilos kaszálni. Amennyiben az első kaszálás egyeztetett időpontja a termések beérése előtti időszakra esik, a szibériai nőszirm termőhelyén az első kaszálást el kell hagyni.

3.1.2. Terület- és földhasználat

- A gyepek művelési ág megváltoztatása tilos.
- A tervezési területen a láprét fennmaradásához szükséges ökológiai vízmennyiséget, azaz a tavaszi, időszakos, sekély vízborítást biztosítani kell, illetve a láprét teljes kiszáradását meg kell akadályozni.
- A területen etetők, szórók, sózók elhelyezése, vadtenyésztés, vadkibocsátás és zárttéri vadtartás, valamint vadföld létesítése, művelése tilos.
- A területre gépkocsival behajtani csak természetvédelmi (és vízügyi) kezelési tevékenység keretében szabad.

3.2. Művelési ághoz köthető természetvédelmi kezelési módok, korlátozások és tilalmak

3.2.1. Gyepkezelése

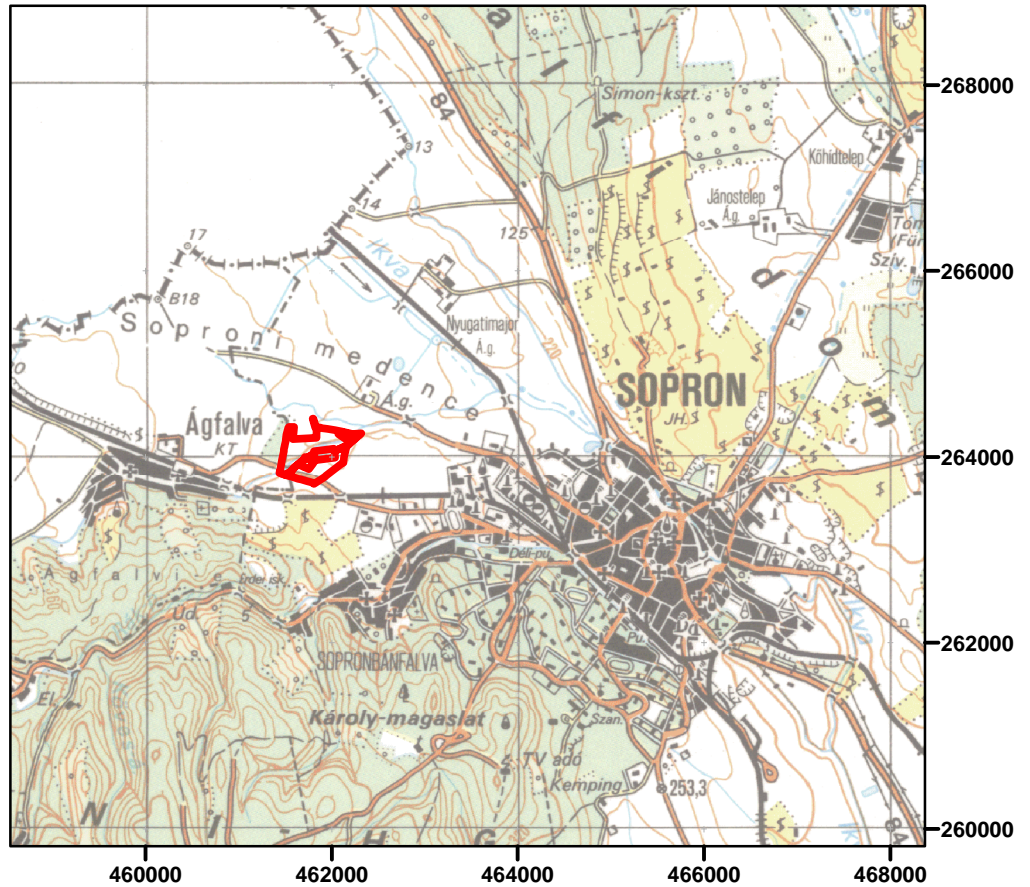
- A terület évi kétszeri kaszálását biztosítani kell. A tavaszi kaszálást május végén vagy júniusban, az őszi kaszálást szeptember és október folyamán kell elvégezni. A kaszálások során a terület 10%-át éves váltásban érintetlenül kell hagyni.
- A kaszálás időpontját a nemzeti park igazgatósággal előzetesen egyeztetni kell. A kaszálást az elsőfokú természetvédelmi hatóság időszakosan korlátozhatja.
- A gyepen megtelepedett cserjéket a vízvezető árok menti cserjés sáv kivételével el kell távolítani. A cserjesáv terjeszkedését meg kell akadályozni.
- Tilos a gyepkezelés felületének lazítása, műtrágyázása, szántása.
- A lekaszált és bebálázott szénát a kaszálás időpontját követő 1 hónapon belül le kell hordani a területéről.
- A tervezési területen a legelőgazdálkodás tilos.

3.2.2. Kivett területek kezelése

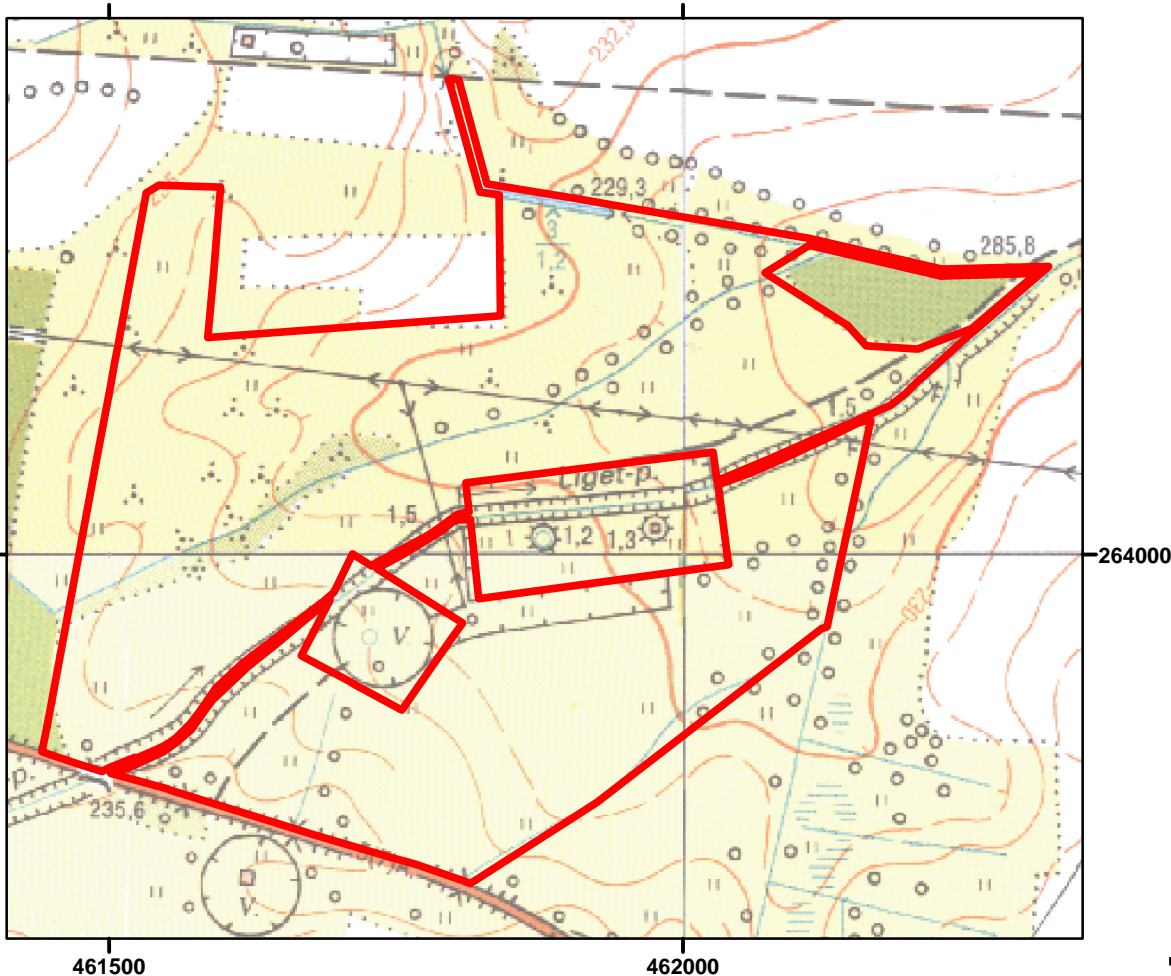
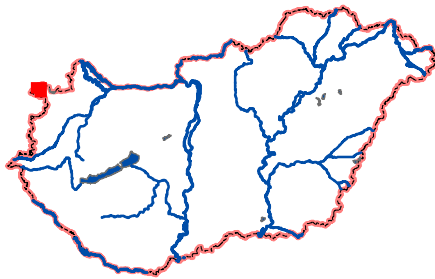
- A területen meglévő vagy létesítendő vízkormányzó berendezésekkel biztosítani kell a terület ökológiai vízigényét.

A Liget-patak menti TT elhelyezkedése

A terület elhelyezkedését bemutató térkép nem képezi részét a 8/2006. (II. 8.) KvVM rendeletnek, a felhasználók tájékoztatása céljából csatoltuk a dokumentumhoz.



M = 1: 100 000



M = 1: 10 000

