

## 19/2007. (VI. 1.) KvVM rendelet

### a Márkházapusztai fás legelő természetvédelmi terület létesítéséről

A természet védelméről szóló 1996. évi LIII. törvény 24. § (1) bekezdés *a*) pontjában, valamint 85. § *b*) pontjában kapott felhatalmazás alapján a környezetvédelmi és vízügyi miniszter feladat- és hatásköréről szóló 165/2006. (VII. 28.) Korm. rendelet 1. § *b*) pontjában meghatározott feladatkörömben eljárva - az erdőkre vonatkozóan a földművelésügyi és vidékfejlesztési miniszter feladat- és hatásköréről szóló 162/2006. (VII. 28.) Korm. rendelet 1. § *g*) pontjában meghatározott feladatkörében eljáró földművelésügyi és vidékfejlesztési miniszterrel egyetértésben - a következőket rendelem el:

**1. §** Márkházapusztai fás legelő természetvédelmi terület elnevezéssel védetté nyilvánítom a Nógrád megyében, Bátorterenyre, Nagykeresztúr és Salgótarján közigazgatási területén lévő, az *1. számú mellékletben* felsorolt ingatlan-nyilvántartási helyrajzi számú, összesen 273,2 hektár kiterjedésű területet.

**2. §** A védetté nyilvánítás célja a területen található összefüggő fás legelő, mint tájképi típus és a mozaikos erdős-sztyepp és a mocsárréti élőhelytípusok megóvása, a védett növényfajok és a hozzájuk kapcsolódó állatközösségek életfeltételeinek megőrzése, továbbá a terület természetvédelmi célú bemutatása.

**3. §** (1) A terület természetvédelmi kezeléséért felelős szerv a Bükki Nemzeti Park Igazgatóság (a továbbiakban: igazgatóság).

(2) A terület természetvédelmi kezelési tervében meghatározott tevékenységeket az igazgatóság és - erdő esetében - a külön jogszabály szerinti erdészeti hatósági nyilvántartásban szereplő erdőgazdálkodó együttesen látja el.

(3) A terület természetvédelmi kezelési tervét a *2. számú melléklet* tartalmazza.

**4. §** Ez a rendelet a kihirdetését követő 8. napon lép hatályba.

*1. számú melléklet a 19/2007. (VI. 1.) KvVM rendelethez*

#### ***A Márkházapusztai fás legelő természetvédelmi terület ingatlan-nyilvántartási helyrajzi számai***

##### *Bátorterenyre*

052/1; 053 hrsz.-ból 9,0 ha (053/9a); 053 hrsz.-ból 7,7 ha (053/9b); 053 hrsz.-ból 4,7 ha (053/9c); 053 hrsz.-ból 3,9 ha (053/10a); 053 hrsz.-ból 13,0 ha (053/10b); 053 hrsz.-ból 1,3 ha (053/10c); 053 hrsz.-ból 0,5 ha (053/10d); 053 hrsz.-ból 1,2 ha (053/12a); 053 hrsz.-ból 0,2 ha (053/12b); 054/5; 054/6; 054/9; 054/12; 054/15; 054 hrsz.-ból 0,3 ha (054/18a); 054 hrsz.-ból 5,6 ha (054/18b); 054 hrsz.-ból 65,0 ha (054/18c); 061/1; 061 hrsz.-ból 1,8 ha (061/2a); 061 hrsz.-ból 0,8 ha (061/2b); 061 hrsz.-ból 0,6 ha (061/2c); 061/3; 061/6

##### *Nagykeresztúr*

0196; 0198; 0199; 0200; 0202; 0205; 0206; 0207

##### *Salgótarján*

0303 hrsz.-ból 0,2 ha (0303/5a); 0303 hrsz.-ból 2,3 ha (0303/5b); 0303 hrsz.-ból 3,0 ha (0303/5c); 0303 hrsz.-ból 5,6 ha (0303/8a); 0303 hrsz.-ból 14,7 ha (0303/8b); 0303 hrsz.-ból 5,1 ha (0303/8c); 0305 hrsz.-ból 1,6 ha (0305a); 0305 hrsz.-ból 5,3 ha (0305b); 0305 hrsz.-ból 9,9 ha (0305c); 0305 hrsz.-ból 0,9 ha (0305d); 0305 hrsz.-ból 3,2 ha (0305f); 0305 hrsz.-ból 0,3 ha (0305g); 0305 hrsz.-ból 0,4 ha (0305h); 0305 hrsz.-ból 2,4 ha (0305j)

2. számú melléklet a 19/2007. (VI. 1.) KvVM rendelethez

***A Márkházapusztai fás legelő természetvédelmi terület természetvédelmi kezelési terve***

**1. Gyakorlati természetvédelmi célkitűzések**

Őrizze meg

- a természetvédelmi szempontból jelentős életközösségeket (fás legelőket, sztyeppréteket, mocsárréteket, cseres-tölgyeseket és patak menti ligeterdőket),
- a természetszerű élőhelyeket, különösen a fás legelők maradványait, és növelje ezek területi kiterjedését a nem őshonos fajok által uralt élőhelytípusok - főként akácok - rovására,
- a földtani értéket jelentő feltárásokat bemutatható formában,
- a fás legelők, erdőfoltok és sztyepprétek alkotta tájképi egységet.

Biztosítsa

- a természetközeli gazdálkodási formák, kiemelten a legeltetéses nagyállattartás lehetőségét, fenntartva és javítva a terület féltermészetes élőhelyeinek állapotát,
- az őshonos, termőhelynek megfelelő fafajokkal spontán erdősülő területeken fajgazdag, önfenntartó erdők létrejöttét,
- a terület további, természetvédelmi célú kutatását, bemutatását és fejlesztését.

**2. Természetvédelmi stratégiák**

- A gyepek, fás legelők természetvédelmi szempontból értékes életközösségeinek megőrzése, a védett és természetvédelmi szempontból értékes állat- és növényfajok állományainak fenntartása és erősítése természetvédelmi kezeléssel és hagyományos területhasználati módok visszaállításával.

- A fás legelők idős fáinak, valamint a rajtuk élő állatpopulációk megőrzése, az elpusztult idős fák pótlásáról való gondoskodás.

- A mocsári élőhelyek termőhelyi adottságainak és életközösségeinek megőrzése az ökológiailag szükséges vízmennyiség biztosításával és kaszálással.

- A legeltetés optimális intenzitásának megállapítására mintaterületek kijelölése a fás legelőkön és gyepeken, valamint a legeltetésre leginkább alkalmas haszonállatfajták kiválasztása.

- A nem őshonos fafajokból álló erdők fokozatos átalakítása őshonos, a termőhelynek megfelelő állományokká.

- Az őshonos fafajokból álló erdők biológiai sokféleségének megőrzése.

- A területen található felhagyott homokbányák rekultivációja, földtani bemutatóhelyek kialakítása.

- Természetvédelmi kezeléseket megalapozó és azokat továbbfejlesztő kutatások beindítása.

### **3. Természetvédelmi kezelési módok, korlátozások és tilalmak**

A természetvédelmi kezelési módokra, korlátozásokra és tilalmakra vonatkozó előírásokat - a természetvédelmi kezelési tervek készítésére, készítőjére és tartalmára vonatkozó szabályokról szóló 30/2001. (XII. 28.) KöM rendelet 2. § (2) bekezdés c) pontjában, illetve a rendelet mellékletének 7. pontjában meghatározottak szerint - a 3.1. és 3.2. fejezet tartalmazza.

#### ***3.1. Művelési ághoz köthető természetvédelmi kezelési módok, korlátozások és tilalmak***

##### *3.1.1. Gyeppek kezelése*

- Ki kell jelölni azokat a kisebb, kedvező természetességi állapotú sztyepprétfoltokat, amelyeket tilos legeltetni. Ezek fenntartása cserjeirtással végezhető.
- A gyepterületek - a legeltetési tilalomra kijelölt sztyepprétfoltok kivételével - lehetőség szerint legeltetéssel kezelendők. A legelő állat csak szarvasmarha, juh, kecske és ló lehet. A számosállat-sűrűség az 1 számosállat/ha-t nem haladhatja meg.
- A becserjésedő gyeprészeken cserjeirtást kell végezni. Azokat a területeket, ahol a cserjeirtást elvégezték, legeltetéssel, szárazúzással, kaszálással kell kezelni. A kitermelt faanyagot, lekaszált szénát 1 hónapon belül el kell távolítani a területről.
- A természetközeli állapotú mocsárrétek, magassásosok nem legeltethetők. E területeket legalább évi egyszeri kaszálással és a széna lehordásával kell kezelni.
- A gyeppek trágyázása, felülvetése, valamint szintetikus gyomirtók alkalmazása tilos.
- A szántó művelési ágú, gyenge termőképességű területen kialakult parlag legeltetéssel, kaszálással kedvezőbb természetességi állapotú gyepké alakítandó.
- A területen épületet, építményt emelni, kerítést létesíteni, nem gyepgazdálkodásból származó anyagot tárolni tilos. Kivételt képeznek a legelőgazdálkodáshoz feltétlenül szükséges épületek és építmények, amelyek a természetvédelmi érdekeket nem sértve a jelenleg is degradálódott részeken az igazgatóság eseti engedélye alapján létesíthetők.
- A fás legelők legeltetése a gyepterületeknél meghatározott állatfajokkal és számosállat-sűrűséggel történhet.
- A fás legelőkön megfelelő mennyiségű és fafajú fiatal fát vissza kell hagyni a fás legelő jelleg fenntartása érdekében. A fás legelőkön az idős tölgyek kivágása tilos.

##### *3.1.2. Erdők kezelése*

- A cseres-tölgyes állományú erdőrészekben a termőhelynek megfelelő, őshonos fafajokból álló erdő megőrzése érdekében az akác betelepülését, térfoglalásának növekedését meg kell akadályozni. Az erdőfelújítások során tarvágás nem alkalmazható.
- A gyertyános-tölgyes jellegű erdőrészekben a cseres-tölgyes állományoknál leírt kezelés szükséges.
- A patak menti ligeterdőkben (égeresek, fűzesek) erdőgazdálkodási munkák csak az idegenhonos fafajok visszaszorítása és az erdőfelújítások érdekében végezhetők. Az állományok vágásérettségi kora a körzeti erdőterv készítésekor 999 évre emelendő.
- Akácok esetében az elsődleges feladat az akác terjedésének megakadályozása, illetve a termőhelynek megfelelő őshonos fafajok betelepülésének, térnyerésének elősegítése. Az akác erdőrészek kitermelése után a felújítás során agresszíven terjedő idegenhonos fafajok nem

alkalmazhatóak. Ezeknek az állományoknak a termőhelynek megfelelő őshonos fajokkal történő átalakítását fokozatosan kell elvégezni.

- Az erdőgazdálkodási munkák során a természetvédelmi szempontból kiemelten értékes, az igazgatóság által kijelölt élőhelyfoltokon (sztyepprétek, mocsárrétek) keresztül a faanyag nem közelíthető és nem szállítható. Továbbá ezeken a területeken rakodó nem létesíthető.

- Gondoskodni kell a természetvédelmi szempontból értékes élővilágú tisztások felméréséről és fenntartásáról, és ezeket a felméréseket az Országos Erdőállomány Adattáron való átvezetés érdekében az erdészeti hatóság részére meg kell küldeni.

Az erdőgazdálkodásra vonatkozó további részletes előírásokat az érvényes körzeti erdőterv tartalmazza.

### *3.1.3. Kivett területek kezelése*

- A területen található földutak szilárd burkolattal való borítása vagy szélesítése tilos.

- Az árkokban csak olyan beavatkozások végezhetők, melyek az árkokban, illetve a környezetükben levő vízhez kötődő élőhelyeket nem veszélyeztetik. Az árkokban lévő faállományok kezelése csak a nem őshonos fajok visszaszorítása érdekében történhet.

- A területen található energetikai vezetékek működtetéséhez, karbantartásához szükséges tevékenységek korlátozás nélkül folytathatók.

- A területen található felhagyott bányák rekultivációja során meg kell szüntetni az illegális hulladéklerakókat. Az arra alkalmas helyeken geológiai bemutatóhelyeket kell létrehozni.

## **3.2. Művelési ághoz nem köthető természetvédelmi kezelési módok, korlátozások és tilalmak**

### *3.2.1. Vadgazdálkodás*

- A területen csak őshonos vadfajok tarthatók fenn.

- A vadállományt természetvédelmi szempontból elfogadható szinten kell tartani a vadgazdálkodási üzemtervben foglaltaknak megfelelően.

### *3.2.2. Közlekedés*

- Burkolt és burkolatlan utak nem létesíthetők a területen.

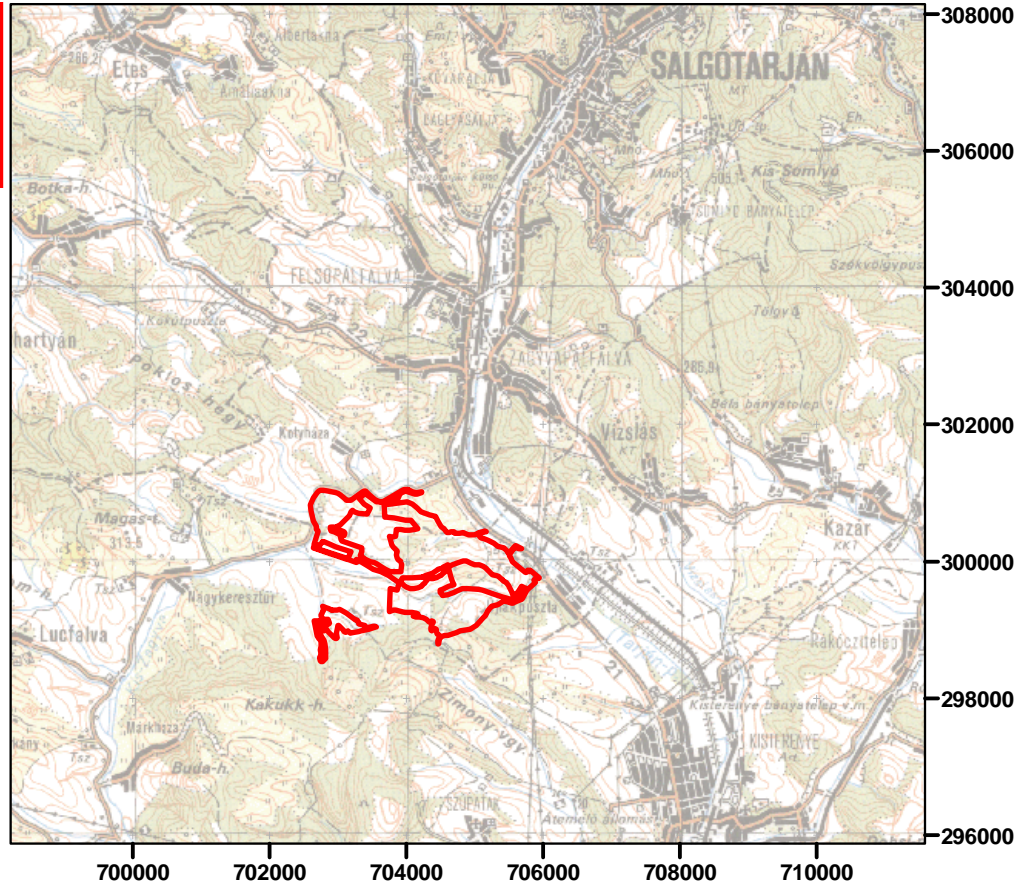
### *3.2.3. Látogatás*

- A terület gyalogosan szabadon látogatható. Az utakról gépjárművel letérni a természetvédelmi kezelésen kívül csak a területen végzett jogszerű gazdálkodási tevékenység érdekében szabad, amennyiben az más módon nem végezhető el.

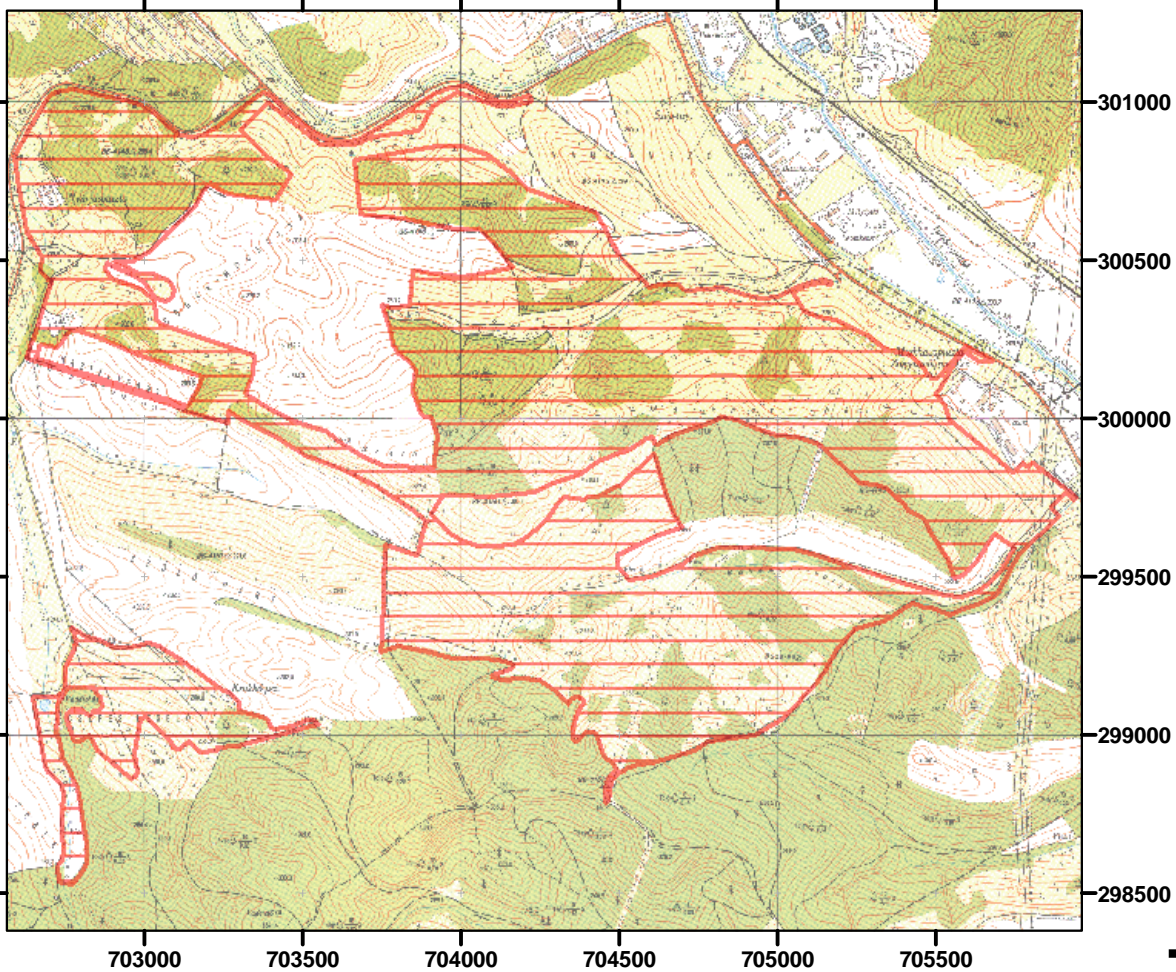
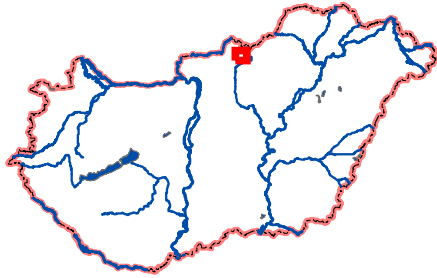


# A Márkházapusztai fás legelő természetvédelmi terület elhelyezkedése

A terület elhelyezkedését bemutató térkép nem képezi részét a 19/2007. (VI. 1.) KvVM rendeletnek, a felhasználók tájékoztatása céljából csatoltuk a dokumentumhoz.



M = 1 : 100 000



M = 1 : 10 000

