

15/2008. (VI. 3.) KvVM rendelet
a Mátrai Tájvédelmi Körzet természetvédelmi kezelési tervéről

A természet védelméről szóló 1996. évi LIII. törvény 85. § *b*) pontjában kapott felhatalmazás alapján, a környezetvédelmi és vízügyi miniszter feladat- és hatásköréről szóló 165/2006. (VII. 28.) Korm. rendelet 1. § *b*) pontjában meghatározott feladatkörömben eljárva a következőket rendelem el:

1. § Az Országos Környezet- és Természetvédelmi Hivatal elnökének 5/1985. (XI. 22.) OKTH rendelkezésével védetté nyilvánított, valamint a Mátrai Tájvédelmi Körzet védettségének fenntartásáról szóló 137/2007. (XII. 27.) KvVM rendelettel fenntartott védettségű Mátrai Tájvédelmi Körzet természetvédelmi kezelési tervét a *melléklet* szerint állapítom meg.

2. § Ez a rendelet a kihirdetését követő 8. napon lép hatályba.

Melléklet a 15/2008. (VI. 3.) KvVM rendelethez

A Mátrai Tájvédelmi Körzet természetvédelmi kezelési terve

1. Természetvédelmi célkitűzések

- A jellegzetes földtani képződmények és a természetes, a táj jellegét meghatározó felszínformák megőrzése.

- A felszíni vizek és vízgyűjtő területük megőrzése, különös tekintettel a hegyi patakokra és az erdei forráslápokra.

- A természetes növénytakarások és a természetszerű élőhelyek megőrzése, fenntartása.

- A védett és fokozottan védett növény- és állatfajok állományainak és élőhelyeinek megóvása, különös tekintettel a következő fajokra: részeg korpafű (*Huperzia selago*), csipkéslevelű palástfű (*Alchemilla crinita*), zöldes körtike (*Pyrola chlorantha*), csermelyaggófű (*Tephrosia crispata*), kockás kotuliliom (*Fritillaria meleagris*), sugárkankalin (*Primula elatior*), farkasbogyó (*Scopolia carniolica*), erdei holdviola (*Lunaria rediviva*), kornistárnics (*Gentiana pneumonanthe*), hegyi perje (*Poa remota*), hegyi fehérlepke (*Pieris bryoniae*), szürkés hangyaboglárka (*Maculinea alcon*), alpesi götte (*Triturus alpestris*), pannon gyík (*Ablepharus kitaibelii*), parlagi sas (*Aquila heliaca*), vándorsólyom (*Falco peregrinus*), uhu (*Bubo bubo*), óriás-koraidenevér (*Nyctalus lasiopterus*), szőröskarú koraidenevér (*Nyctalus leisleri*).

- A területen élő védett és fokozottan védett fajok által reprezentált egyedülálló életközösségek megőrzése.

- Az erdős táj szociális funkciójának - üdülés, gyógyüdülés, természetvédelmi bemutatás, sportturizmus - a fentiekkel teljes összhangban történő biztosítása.

- A terület további, természetvédelmi célú kutatása feltételeinek biztosítása.

2. Természetvédelmi stratégiák

- Az erdők, sztyeprétek stb. értékes életközösségeinek megőrzése, a védett és fokozottan védett állat- és növényfajok egyedszámának, állományának fenntartása és erősítése aktív természetvédelmi kezeléssel, valamint a hagyományos területhasználati módok fenntartásával, illetve visszaállításával.

- A természetes növénytársulások és a természetszerű élőhelyek megőrzése érdekében területi kiterjedésük növelése a termőhelynek nem megfelelő, nem őshonos vagy invazív fajokból álló életközösségek és mesterségesen kialakított ültetvények területének csökkentése mellett.

- A nem őshonos fafajokból álló erdőknek a termőhelynek megfelelő őshonos fafajokkal történő átalakítása, majd a természet védelméről szóló 1996. évi LIII. törvényben (a továbbiakban: Tvt.) definiált fenntartható használattal való megőrzése.

- Az őshonos fafajokból álló erdők biológiai sokféleségének megőrzése a Tvt.-ben definiált fenntartható használattal.

- A folyamatos erdőborítás biztosítása mellett folytatott erdőgazdálkodás üzemi méretű távlati bevezetése lehetőség szerint minél nagyobb területen. A meglévő mintaterületeken a természetközeli erdőgazdálkodás megvalósításának céljából kísérletek folytatása.

- Természetvédelmi kezeléseket megalapozó, illetve azokat továbbfejlesztő kutatások végzése.

3. Természetvédelmi kezelési módok, korlátozások és tilalmak

3.1. Művelési ághoz nem köthető természetvédelmi kezelési módok, korlátozások és tilalmak

3.1.1. Látogatás

- Csak a meglévő utakon lehet gépjárművel közlekedni a területen. A jogszerű munkavégzést, gazdálkodást folytatók - amennyiben indokolt - a munkavégzés helyének megközelítése érdekében eltérhetnek e rendelkezéstől. Ilyen esetben a meglévő úttól lehetőség szerint a legrövidebb útvonalon kell megközelíteni a munkaterületet.

- A terület gyalogosan szabadon látogatható, kivéve a fokozottan védett természeti területeket. Fokozottan védett természeti területen a kijelölt, jelzett turistaútról letérni tilos.

- A fokozottan védett természeti területre való belépéshez szükséges engedély beszerzésének kötelezettsége alól mentesülnek a területen jogszerű tevékenységet folytató személyek, illetve gazdasági szervezetek alkalmazottai.

3.1.2. Kutatás, vizsgálatok

- A terület alapállapot-felvételezéshez kapcsolódó felméréseket, valamint prioritást élvező természetvédelmi témákban további vizsgálatokat kell végeznie a terület természetvédelmi kezeléséért felelős szervnek (a továbbiakban: igazgatóság).

- A terület természeti értékeit érintően csak részletes kutatási tervvel rendelkező kutatások folytathatók. A kutatási eredményeket tartalmazó dokumentáció egy példányát át kell adni az igazgatóság részére.

3.1.3. Terület- és földhasználat

- Vízügyi létesítmények, csatornák karbantartási munkái az igazgatósággal egyeztetett módon végezhetők.

- Birtokhatárok jelölése természetes anyagok felhasználásával, a területre hagyományosan jellemző, tájba illő módon történhet.
- Tájidegen, nem őshonos vadfajok betelepítése tilos, a meglévő nem őshonos vadállomány gyérítése szükséges.
- A muflon jelenléte nem kívánatos a területen. A terület muflonállományát csökkenteni kell, távlatilag a vadaskertek területének kivételével fel kell számolni az állományt.
- A vadállományt a természetes vadeltartó képességnek megfelelő szinten kell tartani a körzeti vadgazdálkodási tervben és az üzemtervben foglaltaknak megfelelően, a természetvédelmi célkitűzésekkel összhangban.
- Fokozottan védett természeti területen csak vadkár-elhárítási indokkal helyezhető el vadászati létesítmény, ideiglenes jelleggel.
- Új közutak - kerékpárút kivételével -, valamint burkolt és burkolatlan feltáróutak létesítése tilos, a területen.
- Földutak szilárd burkolattal való borítása tilos, kivéve ha az országos közúthoz csatlakozó 100 m-es szakaszon vagy kerékpárút céljára történik.
- Az utak fejlesztését, korszerűsítését, valamint karbantartását - a biztonságos közlekedés fenntartása érdekében elvégzendő karbantartási tevékenységek, beavatkozások kivételével - az igazgatósággal előzetesen egyeztetni kell.

3.2. Művelési ághoz, illetve földhasználati módhoz köthető természetvédelmi kezelési módok, korlátozások és tilalmak

3.2.1. Erdők kezelése

- A telepített, nem őshonos fafajokból álló erdők állományát középtávon őshonos fajokkal kell felváltani erdőszerkezet-átalakítás útján. Az utak mentén terjedő akácot vissza kell szorítani.
- A szikla- és szurdokerdőkben, égerlápokban, patakmenti égerligetekben, törmeléklejtő erdőkben, molyhos tölgyesekben erdőgazdálkodási tevékenység csak az erdő fenntartása érdekében folytatható.
- Erdőrezervátumok védőzónájában folyamatos erdőborítás fenntartása érdekében végezhető erdőgazdálkodás.
- A vágásterületek tuskózása tilos.
- A fakitermelés munkaműveleteit - kivéve az erdő védelme érdekében szükséges beavatkozásokat - a vegetációs időszakon kívül kell elvégezni.
- Erdőápolási és -védelmi munkák során kemikáliák használata csak kivételes esetben, az igazgatósággal egyeztetett módon történhet.
- Félszáraz gyepeken, sziklagyepeken, üde réteken rakodó létesítése tilos.

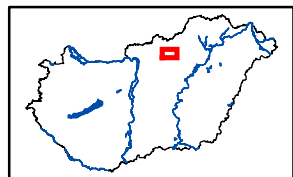
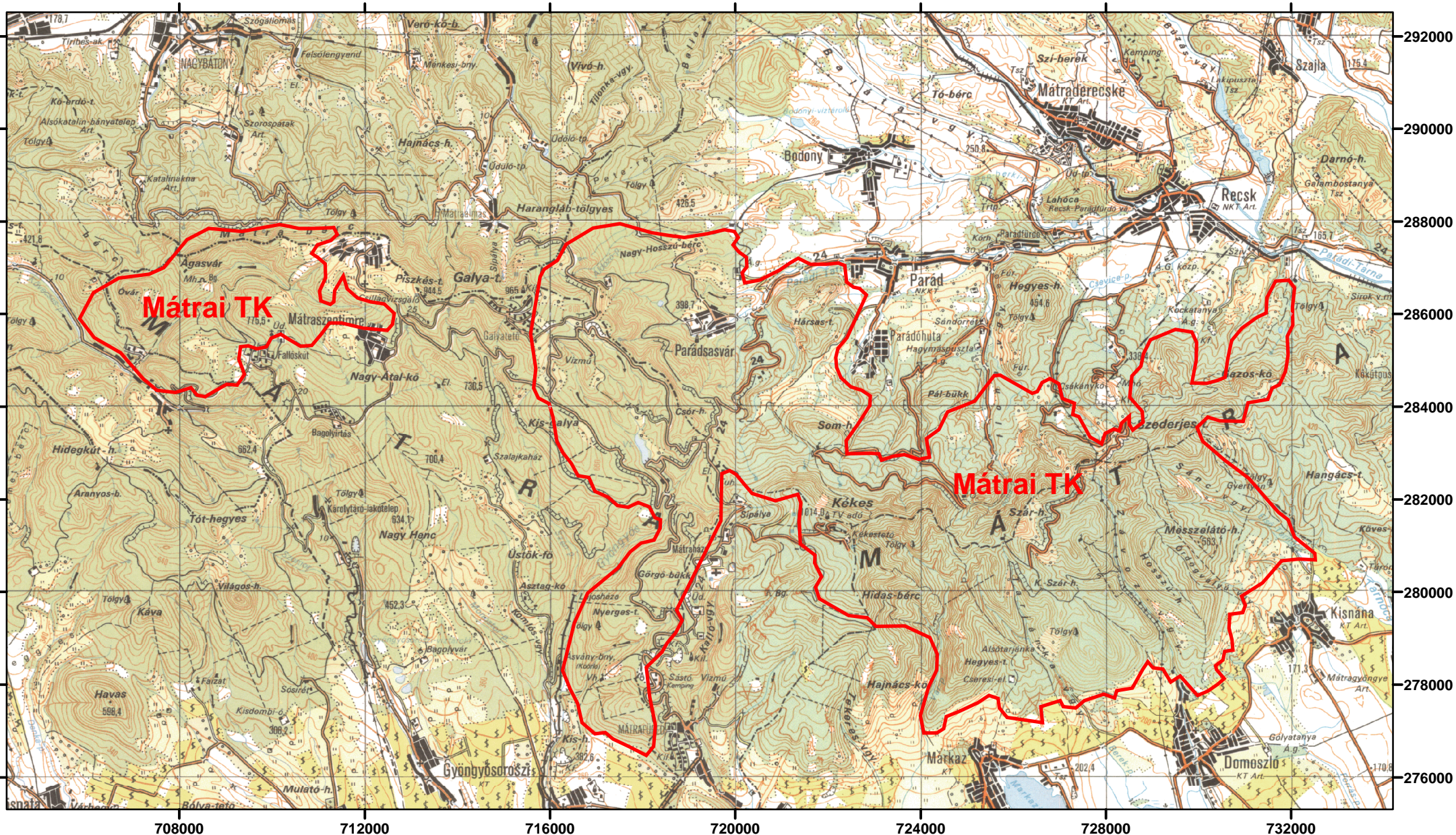
Az erdőgazdálkodásra vonatkozó további részletes előírásokat az érvényes körzeti erdőterv tartalmazza.

3.2.2. Gyeppek kezelése

- Legeltetéssel (juhval vagy szarvasmarhával) csak az üdébb, természetvédelmi szempontból kevésbé értékes franciaperje-rétek és a gyomos, degradált sztyeptípusú rétek mezofil cserjésedő típusai kezelhetők. A számosállat sűrűség a, 0,5 számosállat/ha sűrűséget nem haladhatja meg.
- A természetvédelmi szempontból értékes, fajgazdag hegyi rétek kizárólag kaszálással kezelhetők.

- A becserjésedő gyepterületekről kézi erővel el kell távolítani a cserjéket. A cserjétől mentesített területeket évente szárzúzással, kaszálással vagy a legeltethető területeken legeltetéssel kell kezelni. A kitermelt faanyagot, lekaszált szénát a területről el kell távolítani.
- A különböző típusú és állapotú gyepekhez rendelt természetvédelmi kezelési előírásokkal érintett területek elhelyezkedéséről az igazgatóság rendszeresen (legalább évente) tájékoztatja a gazdálkodókat, földhasználókat.
- A gyepek trágyázása, szintetikus gyomirtószerekkel való kezelése, valamint felülvetése tilos.
- Gyep művelési ágú területen nem gyepgazdálkodásból származó anyagot tárolni, építményt létesíteni - legelőgazdálkodáshoz feltétlenül szükséges, továbbá egyéb, a természetvédelmi kezelést elősegítő építmény kivételével - tilos.

A Mátrai Tájvédelmi Körzet elhelyezkedése



 A Mátrai Tájvédelmi Körzet határa

A terület elhelyezkedését bemutató térkép nem képezi részét a 15/2008. (VI. 3.) KvVM rendeletnek, a felhasználó tájékoztatása céljából csatoltuk a dokumentumhoz.

M = 1 : 100 000

