

## 4/2009. (IV. 10.) KvVM rendelet

### a Nyugat-Mecsek Tájvédelmi Körzet létesítéséről, valamint a Kőszegi-forrás erdőrezervátum létrehozásáról

A természet védelméről szóló 1996. évi LIII. törvény 85. § (2) bekezdés 3., 11. és 13. pontjában kapott felhatalmazás alapján, a környezetvédelmi és vízügyi miniszter feladat- és hatásköréről szóló 165/2006. (VII. 28.) Korm. rendelet 1. § b) pontjában meghatározott feladatkörömben eljárva - az erdőkre és az erdőrezervátummá nyilvánításra vonatkozóan a földművelésügyi és vidékfejlesztési miniszter feladat- és hatásköréről szóló 162/2006. (VII. 28.) Korm. rendelet 1. § g) pontjában meghatározott feladatkörében eljáró földművelésügyi és vidékfejlesztési miniszterrel egyetértésben - a következőket rendelem el:

**1. § (1)** Védetté nyilvánítom Nyugat-Mecsek Tájvédelmi Körzet (a továbbiakban: Tájvédelmi Körzet) elnevezéssel a Baranya megyében Abaliget, Bakonya, Boda, Bükkösd, Cserkút, Hetvehely, Kővágószőlős, Kővágótöttös, Mánfa, Orfű és Pécs közigazgatási területén lévő, 9624,6 hektár, illetve a Tájvédelmi Körzet területéhez csatolom a már védetté nyilvánított 691,5 hektár, az *1. számú mellékletben* felsorolt ingatlan-nyilvántartási helyrajzi számú, összesen 10 316,1 hektár kiterjedésű területet.

(2) A Tájvédelmi Körzetből fokozottan védetté nyilvánítom a *2. számú mellékletben* felsorolt ingatlan-nyilvántartási helyrajzi számú, összesen 370,9 hektár kiterjedésű területet.

**2. § (1)** A Tájvédelmi Körzetből Kőszegi-forrás erdőrezervátum néven erdőrezervátummá nyilvánítom a Baranya megyében Mánfa községhatárban lévő, a *3. és 4. számú mellékletben* felsorolt ingatlan-nyilvántartási helyrajzi számú, összesen 115 hektár kiterjedésű területet.

(2) A Kőszegi-forrás erdőrezervátum magterületeként kijelölöm a Mánfa községhatárban lévő, a *3. számú mellékletben* felsorolt ingatlan-nyilvántartási helyrajzi számú, összesen 31 hektár kiterjedésű területet.

(3) A Kőszegi-forrás erdőrezervátum védőzónájaként kijelölöm a Mánfa községhatárban lévő, a *4. számú mellékletben* felsorolt ingatlan-nyilvántartási helyrajzi számú, összesen 84 hektár kiterjedésű területet.

**3. §** A védetté nyilvánítás célja a Nyugat-Mecsek változatos geológiai értékeinek, a felszíni és felszín alatti karsztformáknak, az egyedülálló mecseki növénytársulásoknak, az itt élő védett növény- és állatfajoknak, a karsztvidék és környékének kultúrtörténeti és tájképi értékeinek hosszú távú megőrzése, valamint az erdőben zajló természetes folyamatok kutatásának, megfigyelésének, továbbá a természetközeli módon végzett erdőgazdálkodást megalapozó gyakorlati ismeretek megszerzésének elősegítése.

**4. §** A Nyugat-Mecsek Tájvédelmi Körzet természetvédelmi kezelési tervét az *5. számú melléklet* tartalmazza.

**5. § (1)** Ez a rendelet a kihirdetését követő 15. napon lép hatályba.

(2) E rendelet hatálybalépésével egyidejűleg a környezetvédelmi és vízügyi miniszternek az Abaligeti-barlang felszíni védőterülete védettségének fenntartásáról szóló 30/2007. (X. 18.) KvVM rendelete, a Jakab-hegy természetvédelmi terület védettségének fenntartásáról szóló 54/2007. (X. 18.) KvVM rendelete, a Meleg-mányi-völgy természetvédelmi terület védettségének fenntartásáról szóló 63/2007. (X. 18.) KvVM rendelete, valamint a Pintér-kert természetvédelmi

terület védettségének fenntartásáról és természetvédelmi kezeléséről szóló 67/2007. (X. 18.) KvVM rendelete hatályát veszti.

1. számú melléklet a 4/2009. (IV. 10.) KvVM rendelethez

***A Nyugat-Mecsek Tájvédelmi Körzet ingatlan-nyilvántartási helyrajzi számai***

*Abaliget*

227/1; 227/2; 227/4; 227/5; 047; 048; 049/1; 049/2; 050; 051; 052/1; 052/2; 052/3; 052/4; 053/1; 053/2; 054; 055; 056; 057; 058/1; 058/2; 059-069; 070; 071-088; 089/1; 089/2; 089/3; 090-095; 096/1; 096/2; 097-0102; 0103/1; 0103/2; 0103/3; 0104/1; 0104/2; 0104/3; 0105/1; 0105/3; 0105/4; 0106/1; 0106/2; 0107/1; 0107/2; 0107/3; 0108; 0109; 0110; 0111/1; 0111/2; 0112; 0113; 0114; 0115; 0116/1; 0116/2; 0144/1; 0144/2; 0144/3; 0145; 0146; 0147; 0200-0205; 0206/1; 0206/2; 0206/3; 0206/4; 0206/6; 0206/7; 0206/8; 0207; 0208; 0209/1-15; 0210; 0211/1; 0211/2; 0212; 0213; 0214; 0215/1; 0215/2; 0215/3; 0215/4; 0216; 0220; 0222; 0225/2; 0225/3; 0225/4; 0226/5; 0228; 0229; 0231/1

*Bakonya*

085/1; 085/2; 086; 087; 088; 089; 090 hrsz.-ből 33 ha (090/b); 091; 092; 093; 094; 095; 096; 097; 099; 0100; 0101; 0102; 0103; 0104; 0105-0114; 0115; 0116; 0117; 0118

*Boda*

016; 086/2; 086/3

*Bükkösd*

0122/2; 0126; 0129; 0170; 0171; 0172; 0173; 0174; 0177; 0178; 0183

*Cserkút*

07; 08/3; 09; 010/1; 010/2; 011/2; 012/1; 012/2; 013; 014; 015; 016/1; 016/2; 028; 029/1; 029/2; 030; 031; 032; 033; 034; 0121/2; 0121/3; 0121/4; 0121/5; 0122; 0123/1; 0123/2; 0129/2; 0131; 0132/4; 0132/5; 0132/6; 0132/7; 0137/2; 0138/1-17; 0139; 0140/2; 0140/5; 0140/6; 0141/2; 0142/2; 0142/4; 0142/22; 0142/23

*Hetvehely*

033/2; 039/4; 040; 041; 044; 045; 046/2; 048; 049/1; 049/2; 049/3; 050; 051; 052/1; 053; 054/1; 054/2; 054/3; 055/1; 055/2; 055/3; 055/4; 056; 057/1; 057/2; 058; 059; 060/1; 060/2; 060/3; 063-066; 069/2; 070/1; 070/2; 071; 072; 073; 074; 076; 077 hrsz.-ből 38,4 ha (077/a); 079; 080; 0120; 0123; 0124; 0125; 0126/2a; 0129/1

### *Kővágószőlős*

04/2; 04/5; 06; 07/6; 010; 011/3; 011/4; 011/10; 011/11; 012; 013/1; 013/2; 013/3; 013/4; 014; 015/1; 015/2; 016/1; 016/2; 017; 018; 019/2; 020-029; 030; 031-038; 042/2; 044/1; 044/2; 045; 046/1; 046/2; 046/3; 047; 048/1; 048/2; 049-062; 063/1; 063/3; 063/4; 064/1; 064/2; 065/1; 065/2; 066; 067/1; 067/2; 068/5; 068/6; 068/8; 068/9; 068/10; 068/11; 068/12; 068/13; 068/14; 068/15; 069; 070; 071-076; 077; 078/1; 078/3; 078/4; 079; 080/4; 080/6; 0115; 0116; 0117; 0118; 0246/1

### *Kővágótöttös*

021; 022; 023-027; 028; 029-032; 033; 034-038; 040; 041-050; 051; 052-054; 055; 056-059; 060; 061; 062; 063/1; 063/2; 064; 066; 067; 068; 069; 070/1; 070/2; 098 hrsz-ből 11,9 ha (098/a)

### *Mánfa*

0374/1; 0374/3; 0374/4; 0376/1; 0376/2; 0481; 0482-0485; 0486; 0488; 0490/2; 0490/4; 0490/5; 0490/6; 0491; 0492/1; 0493-0496; 0497; 0498-0501; 0503; 0504; 0505; 0506; 0507; 0508; 0519; 0520; 0521; 0522; 0523; 0524/1; 0524/2; 0525; 0526; 0527/1; 0536; 0538; 0540/2; 0540/3; 0540/6; 0540/7; 0540/8; 0540/9; 0541/2; 0546/2; 0546/4; 0547; 0548/1; 0548/2; 0549/1-2; 0550; 0551; 0552/2-6; 0552/7; 0552/8; 0553; 0554

### *Orfű*

28/8-11; 29; 538; 539/1; 539/2; 539/3; 539/6; 540/1; 540/2; 541; 545; 547; 028/5; 038/1; 038/5; 094/1; 094/2; 095; 096/1; 096/2; 096/3; 096/4; 096/10; 096/11; 096/12; 096/13; 096/14; 096/15; 096/16; 097/2; 0108; 0109; 0111; 0113; 0114; 0116/1; 0116/2; 0116/3; 0123/1; 0123/2; 0123/3; 0123/4; 0124; 0125/2; 0125/3; 0125/4; 0125/5; 0125/7; 0125/8; 0125/9; 0125/10; 0125/12; 0125/13; 0125/14; 0125/17; 0125/18; 0125/19; 0125/22; 0126; 0132/2; 0132/3; 0300; 0305/1; 0305/2; 0305/3; 0318/45; 0318/46; 0318/47; 0319; 0320/1; 0320/2; 0320/3; 0320/4; 0321; 0322; 0323; 0324; 0325; 0326; 0327; 0328; 0329; 0330; 0331; 0332/a; 0332/b; 0332/c; 0332/d; 0333/3; 0336; 0337; 0338; 0339; 0340; 0341; 0342; 0344; 0345; 0346; 0347/1; 0347/2; 0348-0356; 0357; 0358; 0359; 0360; 0361; 0362; 0363; 0364; 0365; 0366; 0367; 0368; 0369; 0371

### *Pécs I. kerület*

70488; 70489; 70490; 70493/2; 70494/2; 70495/3; 70498/2; 70506/3; 0452; 0453; 0454; 0455; 0456; 0457; 0458-0468; 0469; 0470; 0473/2; 0475/2; 0476; 0477; 0480; 0483-0490; 0492; 0493; 0494; 0552; 0553; 0554; 0555; 0556; 0557; 0558; 0559/2; 0560/1; 0560/2; 0561; 0562; 0563; 0564; 0565; 0566; 0567; 0568; 0569; 0570; 0571; 0572/1; 0572/2; 0573; 0574; 0583; 0584

### *Pécs II. kerület*

15692; 15693; 15716; 15717; 15822/3; 15822/5; 15822/9; 15822/13; 15823; 15824; 15825; 15829; 15915-15932; 15934-15941; 15946/1; 15982; 15987/1; 16217; 16218/2; 24029; 24032;

24033; 24037-24040; 24042/1; 24045-24053; 24056-24060; 24062; 24072; 24073; 24075; 24077/1; 24077/2; 24078; 24079/1; 24080; 24081; 24082; 0290; 0291-0292; 0293-0295; 0296/a; 0296/b; 0296/c; 0297/2; 0298; 0299; 0300; 0301-0303; 0304/a; 0304/b; 0304/c; 0304/d; 0304/f; 0304/g; 0304/h; 0305; 0306; 0307; 0308; 0309; 0310-0313; 0314; 0315/a; 0315/b; 0315/c; 0315/d; 0315/f; 0315/g; 0317/a; 0317/b; 0317/c; 0317/d; 0320; 0321; 0322; 0323; 0324; 0325; 0326; 0327; 0328; 0329; 0330; 0331; 0332; 0333; 0334; 0335; 0336; 0337; 0338; 0339; 0340-0347; 0348; 0349; 0350; 0351; 0352; 0353; 0354; 0355; 0356; 0357; 0358; 0359; 0360; 0361; 0362; 0363; 0364; 0365; 0366; 0367; 0368; 0369; 0370; 0371-0379; 0380; 0381; 0382; 0383; 0384; 0385; 0386/1; 0386/2; 0387; 0388; 0389; 0390; 0391; 0392; 0394; 0395/1; 0395/2; 0395/3; 0399; 0400; 0401; 0402; 0403; 0404; 0405/1; 0405/2; 0406; 0407; 0408; 0409/1; 0410; 0411/a; 0411/b; 0411/c; 0411/d; 0411/f; 0412/1; 0412/2; 0413; 0414; 0415; 0416/1; 0417; 0418; 0419; 0420; 0422-0427; 0428; 0430-0434; 0435; 0436/2; 0439; 0440/2; 0441/a; 0441/b; 0441/c; 0441/d; 0443

### *Pécs III. kerület*

6090/3; 6090/4; 53231-53270; 04/a; 04/b; 05; 06; 07; 08; 09/1-3; 011; 012; 013; 014; 015; 016; 017; 018/1; 018/2; 019; 020; 021/1; 021/2; 022; 023; 024; 025; 026/1; 026/2; 027; 028; 029; 030; 031; 032/a; 032/b; 032/c; 033; 034; 035; 036; 038; 039; 040; 041/1; 041/2; 041/3; 042; 043; 044; 045; 047a; 047/b; 047/c; 047/d; 048; 049; 050; 051/a; 051/b; 051/c; 052; 053; 057; 058/1; 058/2; 060; 061; 062; 063/2-4; 065/1-2; 066; 067/1-2; 068/1-2; 069; 070/1; 070/2; 071/1-3; 072; 073; 074; 075; 076; 077; 078; 079; 080/a; 080/b; 080/c; 080/d; 080/f; 081/1; 081/2; 082; 083; 084; 085; 086; 087/1; 087/2; 088/1; 088/2; 089/1; 089/3; 089/4 089/5; 090/1; 090/3; 090/5; 090/6; 091/1; 091/2; 092; 093; 094; 095/1-2; 096; 097; 098/1; 099/3; 0101/2; 0102/2a; 0102/2b; 0102/3; 0102/5a; 0102/5b; 0103; 0104/1; 0104/2; 0105/1; 0105/2; 0106/1 0106/2; 0107; 0108; 0109; 0110/2; 0110/3; 0110/5; 0110/7a; 0110/7b; 0110/7c; 0110/7d; 0110/7f; 0110/7g; 0110/7h; 0110/7j; 0110/7k; 0110/7l; 0110/7m; 0110/7n; 0110/7p; 0110/7r; 0110/7s; 0110/7t; 0110/7v; 0112; 0113 hrsz.-ből 30,7 ha (0113/d; 0113/f; 0113/g; 0113/h; 0113/j; 0113/k; 0113/l; 0113/m; 0113/n; 0113/p; 0113/r); 0114

Az aláhúzással jelölt helyrajzi számú ingatlanok az európai közösségi jelentőségű természetvédelmi rendeltetésű területekkel érintett földrészelekről szóló 45/2006. (XII. 8.) KvVM rendelet alapján Natura 2000 területnek minősülnek.

### 2. számú melléklet a 4/2009. (IV. 10.) KvVM rendelethez

#### ***A Nyugat-Mecsek Tájvédelmi Körzet fokozottan védett területének ingatlan-nyilvántartási helyrajzi számai***

##### *Abaliget*

0144/1-3; 0145; 0146; 0147; 0215/2-4; 0216

### *Cserkút*

0142/22; 0142/2 (5,21 ha-ból 3,66 ha, Cserkút 15/CE1, B erdőrészek); 0140/2c; 0140/6; 0132/4a (15,7 ha-ból 6,94 ha, Cserkút 15/C, D erdőrészek); 0123/1 (12,6 ha-ból 9,33 ha, Cserkút 16/A, C erdőrészek); 0123/2 (7,3 ha-ból 3,12 ha, Cserkút 16/B erdőrészek); 0121/3 (2,77 ha-ból 2,63 ha, Cserkút 16/D erdőrészek); 0121/4 (2,74 ha-ból 1,85 ha Cserkút 16/E erdőrészek); 0121/5 (2,8 ha-ból 1,34 ha, Cserkút 16F erdőrészek)

### *Hetvehely*

039/4; 040; 041; 045; 046/2; 048; 049/2; 054/2; 055/2; 055/3; 057/2; 058; 060/3

### *Mánfa*

0374/4 (113 ha-ból 31 ha, Mánfa 82/B, C, E, G, I, J erdőrészek); 0540/7 (162,69 ha-ból 65,68 ha, Mánfa 44B, L; 45A,B,C,TI; 46A; 47A; 47D,G,H, J, K erdőrészek); 0546/2; 0552/7 (102,80 ha-ból 19,57 ha, Mánfa 39 C; 40B; 41 C, D erdőrészek)

### *Orfű*

038/5 (16,3 ha-ból 7,3 ha, Orfű 98/B, F, G erdőrészek); 0111; 0113; 0114; 0116/3; 0347/1a (17,21 ha-ból 3,4 ha, Orfű 22/A, B erdőrészek); 0347/2; 0349; 0353 (36,4 ha-ból 12,2 ha, Orfű 33/B, C erdőrészek); 0354 (53,5 ha-ból 4,7 ha, Orfű 39/C, TN1 erdőrészek); 0359/a; 0359/b; 0359/c (30,5 ha-ból 9,1 ha, Orfű 40/C erdőrészek); 0360; 0361; 0362; 0363/c (10,5 ha-ból 6,8 ha, Orfű 26/C, K erdőrészek); 0364/c (19,7 ha-ból 9,5 ha, Orfű 31/B erdőrészek)

### *Pécs I. kerület*

0564 (14,32 ha-ból 4,91 ha, Pécs 53J erdőrészek); 0567 (11,81 ha-ból 2,52 ha, Pécs 54 E erdőrészek)

### *Pécs II. kerület*

0363/a (20,31 ha-ból 2,87 ha, Pécs 41 B erdőrészek); 0365/a (25,56 ha-ból 12,38 ha, Pécs 42 A erdőrészek); 0370/a; 0372 (28,08 ha-ból 23,69 ha, Pécs 48 A, B, C erdőrészek); 0374 (16,73 ha-ból 14,64 ha, Pécs 45 A, B erdőrészek); 0375 (15,80 ha-ból 9,99 ha, Pécs 46 A, C erdőrészek); 0376; 0378 (11,40 ha-ból 2,25 ha, Pécs 47A, C, D erdőrészek); 0381 (25,58 ha-ból 16,16 ha, Pécs 51A, B, C erdőrészek)

### *Pécs III. kerület*

017/a (13,6 ha-ból 12,1 ha Pécs 10F, G, TI erdőrészek), 021/1; 019; 075/b (33,9 ha-ból 33,6 ha, Pécs 14/A, B, C, TI, TN1 erdőrészek); 075/d; 076/a; 077 (16,7 ha-ból 16,1 ha, Pécs 12/A, B, C, D, E, F erdőrészek); 078/b; 078/c; 078/d (12,2 ha-ból 2,4 ha, 13/D, E erdőrészek); 086/b (30,3 ha-ból 6,3 ha, Pécs 21/C, D erdőrészek), 0106/1c (8,5 ha-ból 2,9 ha, Pécs 34/C erdőrészek)

3. számú melléklet a 4/2009. (IV. 10.) KvVM rendelethez

***A Kőszegi-forrás erdőrezervátum magterületének ingatlan-nyilvántartási helyrajzi számai és erdőtervi jelei***

Mánfa 0374/4 (31 ha) (Mánfa 82/B, C, E, G, I, J erdőrészek)

4. számú melléklet a 4/2009. (IV. 10.) KvVM rendelethez

***A Kőszegi-forrás erdőrezervátum védőzónájának ingatlan-nyilvántartási helyrajzi számai és erdőtervi jelei***

Mánfa 0374/4 (Mánfa 79/A, NY; 80/A, B, C, NY; 82/A, D, F, H, NY; 83/A, B; 89/A, B, TI2, C, D, E, F; 254/M erdőrészek)

Mánfa 0374/1 (Mánfa 83 BA erdőrészlet)

5. számú melléklet a 4/2009. (IV. 10.) KvVM rendelethez

***A Nyugat-Mecsek Tájvédelmi Körzet természetvédelmi kezelési terve***

**1. Természetvédelmi célkitűzések**

- A Mecsek változatos földtani és felszínalaktani természeti értékeinek (pl. Zsongor-kő, Babás-szerkövek), különösen a felszíni és felszín alatti karsztos formakincseknek: a víznyelőknek, töbröknek (dolináknak), barlangoknak, zsombolyoknak, forrásoknak, édesvízi mészkő képződményeknek (pl. Melegmányi-vízesés) a megőrzése.

- Az értékes és egyedülálló mecseki növénytakaságok [különösen a mecseki rekettyés-tölgyes (*Genisto pilosae-Quercetum polycarpae*), mecseki szurdokerdő (*Scutellario altissimae-Aceretum*), mecseki sisakvirágos tetőerdő (*Aconito anthorae-Fraxinetum orni*), mecseki karsztbokorerdő (*Inulo-spiraeifoliae - Quercetum pubescentis*), déli gyöngyvessző cserjés (*Helleboro odori-Spiraeetum mediae*), mészkő sziklagyeppek (*Diantho - Seslerietum*) és szilikát sziklagyeppek (*Inulo-Festucetum pseudodalmaticae*)] és azok termőhelyeinek megőrzése.

- A védett és ritka növény- [pl. bíboros sallangvirág (*Himantoglossum caprinum*), havasi tisztosfü (*Stachys alpina*), majomkosbor (*Orchis simia*), méhbangó (*Ophrys apifera*), pécsi zergevirág (*Doronicum sopianae*), szarvasbangó (*Ophrys scolopax*)] és állatfajok [pl. sárgafoltos hegyiszitakötő (*Cordulegaster boltonii*), magyar tarsza (*Isophya costata*), havasi cincér (*Rosalia alpina*), mecseki őszitegzes (*Chaetopteryx schmidi*), darázsölyv (*Pernis apivorus*), haris (*Crex crex*), holló (*Corvus corax*), denevérfajok] életfeltételeinek biztosítása, állományuk és populációik életképességének növelése.
- A kultúrtörténeti és táji értékek megőrzésének, állaguk megóvásának, javításának biztosítása.
- További tudományos kutatások lehetőségének biztosítása.
- A természeti, kultúrtörténeti és táji értékek bemutatásával a környezettudatos gondolkodásra nevelés, az oktatás és az ismeretterjesztés elősegítése.

## 2. Természetvédelmi stratégiák

- Nem őshonos fafajokból álló erdők a termőhelynek megfelelő őshonos fafajokkal történő átalakítása, ezt követően fenntartható erdőgazdálkodással való megőrzése.
- Az őshonos fafajokból álló erdők biológiai sokféleségének megőrzése, természetyszerű állományszerkezet kialakítása.
- A gyepek megőrzése, cserjésedésük és beerdősülésük megakadályozása, gyeprekonstrukciós munkálatok végzése életközösségeik és védett fajaik megőrzése érdekében.
- A természetvédelmi szempontból értékes életközösségek megőrzése, a védett és fokozottan védett állat- és növényfajok egyedszámának, állományának fenntartása és erősítése.
- A területre jellemző, természetközeli élőhelyek megőrzése, helyreállítása.
- A földtani, felszínalaktani, barlangtani, táji és kultúrtörténeti értékek, valamint a régészeti értékek megőrzése.
- A védett fajokat és élőhelyeket veszélyeztető, agresszíven terjedő idegenhonos fajok visszaszorítása.
- Természetvédelmi oktatási, bemutatási, kutatási tevékenység végzése, ehhez megfelelő infrastruktúra biztosítása.
- A fenntartási, oktatási, idegenforgalmi, kutatási és gazdálkodási tevékenységek összehangolása.
- A kirándulóhelyek infrastruktúrájának fejlesztésével e területek idegenforgalmi vonzerejének növelése, az érzékeny területek tehermentesítése.

## 3. Természetvédelmi kezelési módok, korlátozások és tilalmak

### 3.1. Művelési ághoz nem köthető természetvédelmi kezelési módok, korlátozások és tilalmak

#### 3.1.1. Élőhelyek kezelése, fenntartása

- Gyomosodás esetén a magaskórós és magassásos élőhelyeket kaszálni kell.

### 3.1.2. Fajok védelme

- A haris élőhelyeket a természetvédelem szakembereinek minden évben június 10-20. között ellenőrizniük kell. Ha nem található fészkelő pár a területen, a kaszálás legkorábbi időpontja június 20. Fészkelés esetén a kaszálás pontos időpontját az igazgatósággal egyeztetve kell meghatározni, a kaszálás módja kizárólag kaszálás vadriasztó lánc alkalmazásával. A fészkelési helyekről a gazdálkodót az igazgatóság minden év június 20-ig tájékoztatja.

- Fokozottan védett madárfajok fészkeinek 100 m sugarú körzetében tilos beavatkozásokat végezni. A fokozottan védett madárfajok költési és a fiókanevelési időszakában a beavatkozások tilalma a fészkek 400 m sugarú körzetében érvényes. A fészkek fenti módon meghatározott körzetében csak különösen indokolt esetben, a természetvédelmi hatóság engedélyével, az igazgatósággal egyeztetett módon és felügyeletével lehet beavatkozásokat végezni.

- Békák tavaszi, egyes közútszakaszokon való tömeges átvonulásakor a békamentésről, illetve egyéb védelmi intézkedésekről az igazgatóságnak gondoskodnia kell.

- A mecseki őszitegzes állományának védelme érdekében tilos újabb források foglalása.

### 3.1.3. Látogatás

- A fokozottan védett területek kivételével a terület gyalogosan szabadon látogatható.

- A területen (közút kivételével) gépjárműhasználat csak természetvédelmi kezelési, a meglévő létesítmények fenntartásával kapcsolatos karbantartási, valamint kutatási tevékenységgel összefüggésben lehetséges. A látogatók a területet kizárólag aszfaltozott, sorompóval nem lezárt utakon közelíthetik meg gépjárművel.

- A földutakat szükség esetén sorompók elhelyezésével kell lezárni vagy „behajtani tilos” táblákkal kell ellátni.

- Kerékpáros, illetve lovas közlekedésre az adott célra külön-külön kijelölt turistaútvonalak használhatók.

- Minden természetkárosítással járó sporttevékenység (pl. terepmotorozás) tilos. Siklóernyőzés és sárkányrepülés csak az arra kijelölt Jakab-hegyi starthelyről történhet.

- Engedéllyel rendelkező autós hegyi versenyek az igazgatósággal egyeztetett módon rendezhetők legfeljebb évi két alkalommal.

- A lezárt és a csak engedéllyel látogatható barlangokban a látogatás és a kutatás módját illetően ez egyes barlangok természetvédelmi kezelési terveit kell figyelembe venni.

### 3.1.4. Oktatás és bemutatás

- Figyelemfelhívó és tájékoztató táblák kihelyezésével elő kell segíteni a látogatók természetvédelmi szemléletének fejlesztését.

- A rendelkezésre álló lehetőségek keretei között fejleszteni kell a terület oktatási és bemutatási szerepét propagandaeszközökkel (tájékoztató füzet, szakmai vezetéssel és bemutatással összekapcsolt bemutató napok, erdei iskolai programok szervezése, meghirdetése és lebonyolítása az igazgatósági oktatóközpont szervezésében).

### 3.1.5. Kutatás, vizsgálatok

- A területen bármilyen jellegű engedélyezett kutatási tevékenység kizárólag részletes kutatási tervvel és az igazgatósággal egyeztetett módon végezhető.



- A kutatási tevékenység nem járhat terepátalakítással, a szükséges mértéken felüli talajbolygatással, továbbá a növénytakaró indokolatlan mértékű károsításával és védett fajok zavarásával.

- Gondoskodni kell a terület állapotában bekövetkező változások nyomon követéséről és azok dokumentálásáról.

### 3.1.6. Terület- és földhasználat

- A területen csak a természetvédelmi célokkal összeegyeztethető építési tevékenység folytatható.

- Új nyomvonalas létesítmények - közút és kerékpárút kivételével - csak a felszín alatt vezethetők.

- Új szilárd burkolatú utakat lehetőleg már meglévő földutak, illetve szilárd burkolatú utak nyomvonalához igazítva kell kialakítani.

- Tilos a tereprendezés és melioráció, feltöltés, kivéve a régészeti feltárás céljából végzett terepmunkákat és a közutak karbantartását.

- Források foglalása tilos. A természetvédelmi kezelési terv hatálybalépésekor már meglévő forrásfoglalások az igazgatósággal egyeztetett módon felújíthatók.

- Mindennemű vízrendezési beavatkozás csak a természetvédelmi célokkal összhangban és az igazgatósággal előzetesen egyeztetett módon történhet.

- A Jakab-hegyi Kolostor-tavat és a kolostor vízrendszerét (vádi, ciszterna, kolostor-kút, átvágott sánc) lehetőség szerint helyre kell állítani.

- A vízgazdálkodási céllal igénybe vett barlangokat a hasznosítás befejeztével természetszerű állapotba kell visszaállítani.

- A területen ipari és bányászati tevékenység nem folytatható, kivéve az illetékes bányakapitányság nyilvántartásában szereplő megkutatott, mélyművelésre vagy külszíni fejtésre alkalmas érc-, nemesfém- és ásványvagyon, továbbá a bányarehabilitációval érintett területek működtetéséhez és karbantartásához szükséges, érvényes engedéllyel rendelkező tevékenységeket, amelyeket az engedélyben meghatározott feltételekkel lehet végezni a szállítási utak használatával együtt.

- A területen tilos a hulladék- és törmeléklerakás, az illegális hulladéklerakókat fel kell számolni.

- A területen található folyékony szénhidrogén-szállító vezetékek, földgázz szállító és -elosztó vezetékek, valamint villamosenergia-szállító vezetékek működtetését és karbantartását, továbbá haváriák, üzemzavarok következményeinek felszámolását és a megelőző állapot helyreállítását szolgáló tevékenységek a természetvédelmi célkitűzések figyelembevételével végezhetők.

- A területen távlatilag csak őshonos vadfajok tarthatók fenn.

- Vizes élőhelyen és annak közelében, valamint szélsőségesen száraz területeken vadat vonzó létesítményt (sózó, szóró, itató) tilos elhelyezni, a már meglévő ilyen berendezéseket pedig meg kell szüntetni.

- A vadlétszámot a terület természetes vadeltartó képességéhez kell igazítani. Olyan vadsűrűséget kell kialakítani, mely a természetes erdőfelújításokat is lehetővé teszi, és azokban a terület egészét tekintve a jogszabályokban meghatározott mértéken felül kárt nem okoz.

## **3.2. Művelési ághoz, illetve földhasználati módhoz köthető természetvédelmi kezelési módok, korlátozások és tilalmak**

### 3.2.1. Szántók kezelése

- A szántókon a természetvédelmi hatóság egyedi esetekben korlátozhatja vagy megtilthatja a biogazdálkodásban nem megengedett vegyszerek és műtrágyák felhasználását.

- A szántó művelési ágú, de nem szántóként művelt területek művelési ágát a kialakult területhasználatnak megfelelően meg kell változtatni, és a művelési ágnak megfelelő gazdálkodást kell folytatni e területeken.

### 3.2.2. Gyeppek kezelése

- Védett növény- és állatfajok védelme érdekében a kaszáláshoz, legeltetéshez és egyéb, a gyepegzálkodással kapcsolatos tevékenységekhez a természetvédelmi hatóság időbeli és térbeli korlátozásokat írhat elő.

- A gyeppek trágyázása, gyomirtószója és felületése tilos.

- Gyepterületen nem gyepegzálkodásból származó anyagot tilos tárolni.

- A legelőkön őszi tisztító kaszálást kell végezni.

- A réteket évente legalább egyszer le kell kaszálni és a szénát a kaszálást követő 30 napon belül el kell szállítani a területről.

### 3.2.3. Erdők kezelése

- A nem őshonos fafajú erdők állományát őshonos fafajokkal, fokozatos szerkezetátalakítás útján kívánatos felváltani.

- A nem őshonos fafajok terjeszkedését meg kell akadályozni.

- A felújítások során az élőhely minél kisebb mértékű bolygatására kell törekedni, az erdőgazdálkodási munkák során a természetszerű erdőkben a cserje- és gyepszintet kímélni kell.

- A meredek, szakadékos területek, vizes élőhelyek, igen száraz tetők és oldalak társulásaiban, valamint az unikális, bennszülött társulásokban (mecseki rekettyés-tölgyesek, mecseki szurdokerdők, mecseki sisakvirágos tetőerdők, mecseki karsztbokorerdők) erdőgazdálkodási tevékenység csak az erdő fennmaradásának biztosítása érdekében folytatható, száradéktermelés, ágfagyűjtés tilos.

- A természetvédelmi szempontból érzékeny területeken található, beavatkozást igénylő állományokban (pl. meredek véderdők egykorú, homogén fiatalosai, völgyfenéig levágott szurdokerdők, nyílt karszterületek stb.) az erdőgazdálkodó a tervezett fahasználat megkezdése előtt öt nappal értesíti az igazgatóságot. Nem az igazgatóság vagyongazdálkodásában lévő területek esetében, amennyiben az előírás ilyen területre is értelmezhető, az érintett területek elhelyezkedéséről az igazgatóság rendszeresen, de legalább évente tájékoztatja a gazdálkodót, földhasználót, illetve az erdészeti hatóságot.

- A nevelővágások az elegyfajok kíméletével végezhetők, többszintű állományok kialakítására törekedve. A cseres-tölgyesek esetében legfeljebb 3 hektár kiterjedésű tarvágásos-felújítógátás, tarvágás is alkalmazható. A töbrök és víznyelők területén hagyásfa-csoportokat, állományrészeket kell visszahagyni.

- Erdei tisztás és rét (TI, RL üzemtervi megjelölés), valamint cserjés (CE üzemtervi megjelölés) erdei rakodónak nem használható. A kitermelt faanyag mozgatásához kizárólag a védetté nyilvánításról szóló jogszabály kihirdetésének időpontjában meglévő utak használhatók, e célból új utak létesítése tilos.

- A becserjésedő (TI, RL üzemtervi megjelölés) erdei tisztásokon és réteken a gyep vegetáció fenntartása érdekében cserjeirtást kell végezni.

- A természetvédelmi szempontból kevésbé érzékeny, másodlagosan fatermesztési rendeltetésű területeken az egyes társulások véghasználati korát az alábbiak szerint kell meghatározni.

Mecseki bükkös

*(Helleboro odori-Fagetum):* 100-130 év

Mecseki gyertyános-tölgyes

*(Asperulo taurinae-Carpinetum):* 100-130 év

Mecseki cseres-tölgyes (

*Potentillo micranthae-Quercetum dalechampii):* 80-100 év

Mecseki mézskerülő bükkös

*(Sorbo torminalis-Fagetum):* 110-130 év

Mecseki mézskerülő tölgyes

*(Luzulo forsteri-Quercetum):* 110-130 év

- Az átalakítást igénylő állományok véghasználati kora és az elérendő célállományok:

*Elegyetlen cseresek, gyertyánosok, hársasok:* 60-80 év.

Célállomány: a mindenkori termőhelyi adottságoknak megfelelő, őshonos fafajokból álló erdőtársulás (pl. mecseki cseres-tölgyes, mecseki gyertyános-tölgyes, esetleg mecseki bükkös).

*Elegyetlen kocsánytalan tölgyes:* 90-120 év, sarjeredetű állományok esetében 70 évtől.

Célállomány: a mindenkori termőhelyi adottságoknak megfelelő, őshonos fafajokból álló erdőtársulás (pl. mecseki cseres-tölgyes, mecseki gyertyános-tölgyes, esetleg mecseki bükkös).

*Elegyetlen fenyvesek:* 50-80 év.

Célállomány: a mindenkori termőhelyi adottságoknak megfelelő, őshonos fafajokból álló erdőtársulás (pl. mecseki cseres-tölgyes, mecseki gyertyános-tölgyes, mecseki mézskerülő olasz tölgyes, mecseki rekettyés-tölgyes, mecseki tetőerdő, törmeléklejtő-erdő).

*Elegyetlen akácosok:* 30-45 év.

Célállomány: a mindenkori termőhelyi adottságoknak megfelelő, őshonos fafajokból álló erdőtársulás (pl. mecseki szurdokerdő, mecseki rekettyés-tölgyes, mecseki mézskerülő olasz tölgyes). Szükség szerint átmenetileg egy pionír fafajokat is tartalmazó, nem záró erdőtársulás.

*Elegyetlen vöröstölgyesek:* 80-100 év.

Célállomány: a mindenkori termőhelyi adottságoknak megfelelő, őshonos fafajokból álló erdőtársulás (pl. mecseki gyertyános-tölgyes).

*A Kőszegi-forrás erdőrezervátumra vonatkozó természetvédelmi kezelési előírások*

A magterületen:

- Tilos gazdálkodási tevékenységet folytatni. Bármely erdészeti beavatkozás csak egészen kivételes esetben engedélyezhető (pl. ha agresszív tájidegen faj vagy betegség súlyosan veszélyezteti a magterület fennmaradását).

- A magterületen minden út, nyiladék, közelítő nyomvonal karbantartását meg kell szüntetni, rajtuk gépkocsival közlekedni tilos.

A védőzónában:

- Az erdősítést a természetes újulatra kell alapozni.

- Az erdősítés során a pótlás és az állománykiegészítés csak az adott erdőterületet is magába foglaló körzetekből származó szaporítóanyaggal végezhető.

- Az erdősítéskor az elegyfajok aránya lehet a főfafaj arányánál nagyobb, ha a későbbiek során a főfafaj uralkodó szerephez juttatható.

- Tilos teljes talaj-előkészítést alkalmazni.

- A nevelővágások során az elegyesség fenntartása mellett törekedni kell az állományszerkezet sokféleségére.

- A nevelővágások során nem elsősorban az egyedek jó műszaki adottságai, hanem az állományban betöltött biológiai szerepük szerint kell válogatni.

- Egészségügyi termelés csak időjárási katasztrófa vagy erdővédelmi szempont esetén alkalmazható.

- Az állományokban odvas, száraz, védett fajok élőhelyeül szolgáló faegyedek jelenléte szükséges, ezeket nem szabad kitermelni.

- A véghasználatok tekintetében az igazgatóság és az erdőgazdálkodó között folyamatos, rendszeres egyeztetést kell folytatni a természeteshez közelítő állományszerkezet kialakítása érdekében.

- Hagyásfa-csoportok fenntartása 0,5 hektár összefüggő véghasználati terület felett szükséges.

- A természetes felújítás során törekedni kell a hosszú felújítási ciklus alkalmazására.

- Hosszú felújítási ciklusú fahasználatok - szálaló vágások - megkezdése szükséges a Mánfa 79A és a Mánfa 83B erdőrészletben.

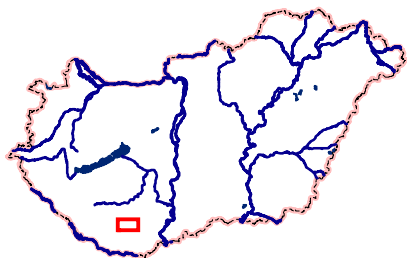
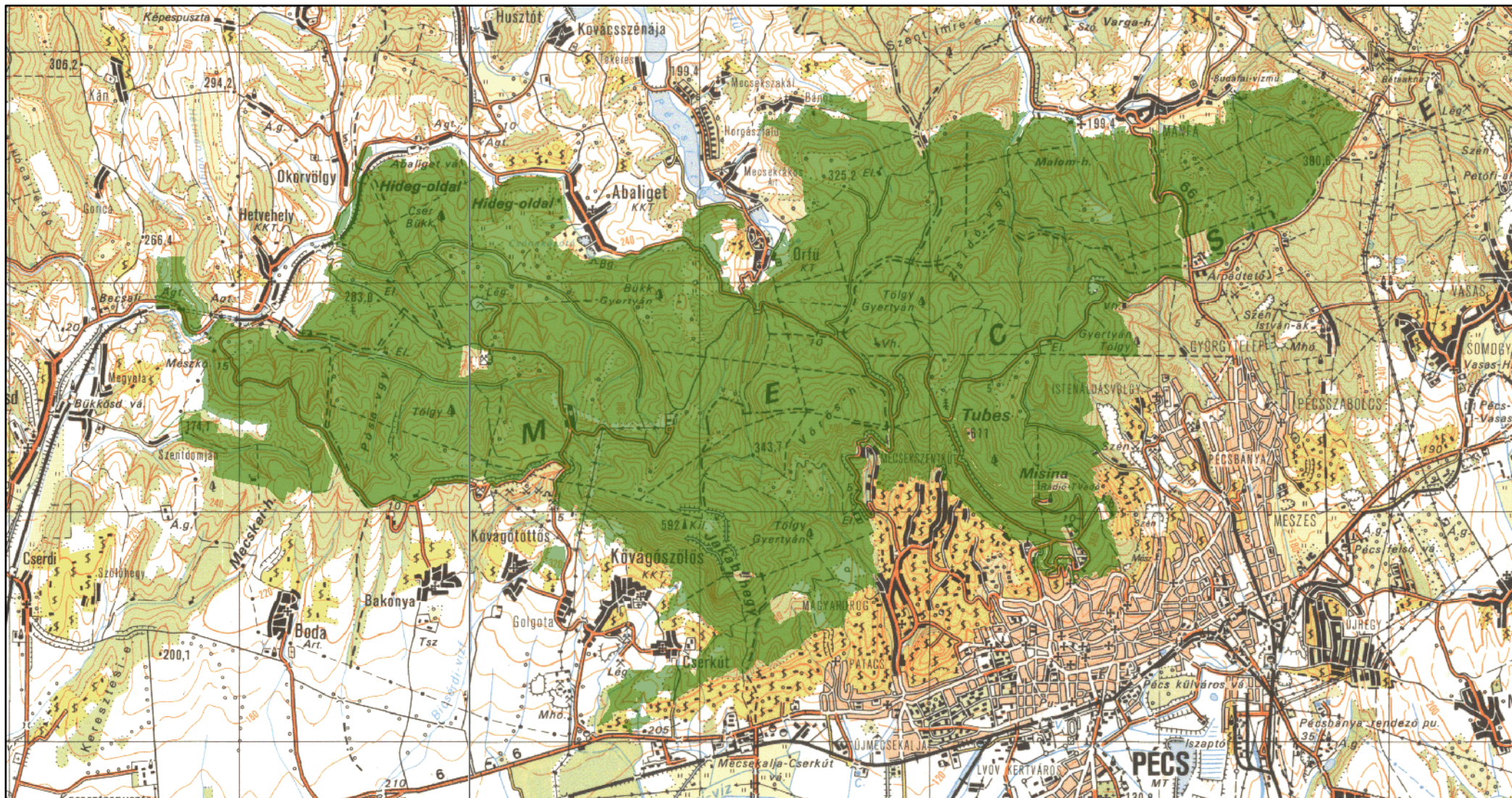
- A meglévő állandó jellegű, illetve nem állandó jellegű erdészeti magánutak, erdészeti feltáróutak a védőzónában szükség szerint felújíthatók, újak létesítése tilos.

- Közelítő nyomok csak ideiglenesen - egy-egy beavatkozás idejére - jelölhetők ki és használhatók.

- A fakitermelést október 1. és március 15. között kell elvégezni (az akác átalakítás kivételével).

Az erdőgazdálkodásra vonatkozó további részletes előírásokat az érvényes körzeti erdőterv tartalmazza.

## A Nyugat-Mecsek Tájvédelmi Körzet elhelyezkedése



A terület elhelyezkedését bemutató térkép nem képezi részét a 4/2009. (IV. 10.) KvVM rendeletnek, a felhasználók tájékoztatása céljából csatoltuk a dokumentumhoz.

 Nyugat-Mecsek Tájvédelmi Körzet

