

36/2006. (VIII. 11.) KvVM rendelet

a Somlónásárhelyi Holt-tó Természetvédelmi Terület létesítéséről szóló 18/1993. (IV. 7.) KTM rendelet módosításáról

A természet védelméről szóló 1996. évi LIII. törvény 85. § *b)* pontjában kapott felhatalmazás alapján - 36. §-ának (1) bekezdésében foglaltaknak megfelelően - a következőket rendelem el:

1. § A Somlónásárhelyi Holt-tó Természetvédelmi Terület létesítéséről szóló 18/1993. (IV. 7.) KTM rendelet (a továbbiakban: R.) 3. §-a helyébe a következő rendelkezés lép:

„3. § (1) A Somlónásárhelyi Holt-tó Természetvédelmi Terület természetvédelmi kezelését - a természetvédelmi kezelési tervben foglaltaknak megfelelően - a Balatoni Nemzeti Park Igazgatóság látja el.

(2) Az (1) bekezdésben meghatározott természetvédelmi kezelési tervet a melléklet tartalmazza.”

2. § Ez a rendelet a kihirdetését követő 8. napon lép hatályba, ezzel egyidejűleg az R. e rendelet *mellékletével* egészül ki.

Melléklet a 36/2006. (VIII. 11.) KvVM rendelethez [Melléklet a 18/1993. (IV. 7.) KTM rendelethez]

A Somlónásárhelyi Holt-tó Természetvédelmi Terület természetvédelmi kezelési terve

1. Természetvédelmi gyakorlati célkitűzések

- Őrizze meg a területen található meszes talajú kékperjés láprét, illetve magassásos, zsombékos és nádas élőhelyeket, valamint ezek növény- és állatvilágát, így például a hússzínű ujjaskosbort (*Dactylorhiza incarnata*), a buglyos szegfűvet (*Dianthus superbus*), a kornistárnicsot (*Gentiana pneumonanthe*), a szibériai nőszirmot (*Iris sibirica*), vitézkosbort (*Orchis militaris*), a gerinctelen állatok közül elsősorban a vérfübuglárkát (*Maculinea teleius*) és a szürkés hangyaboglárkát (*Maculinea alcon*).

- A réten lévő cserjés és fás mozaikok fenntartásával növelje a biológiai sokféleséget és a táji változatosságot úgy, hogy hosszú távon fás kaszáló alakuljon ki.

- Segítse elő a terület természetes élővilágát veszélyeztető invazív növényfajok visszaszorítását.

2. Természetvédelmi stratégiák

- A terület melioráció előtti vízháztartásának visszaállítása vízfolyás késleltetésével, az árkok vizének visszaduzzasztásával.

- A gyepek fenntartása tervszerű, az élőhelyek védelméhez és a védett fajok életciklusához igazított kaszálással.

- Az erősen terjedő, idegenhonos gyomok, így különösen a magas aranyvesző (*Solidago gigantea*) visszaszorítása aktív természetvédelmi kezeléssel.
- A magassásos, zsombéksásos, serevényfüzes élőhelyteredékek háborítatlanságának biztosítása.

3. Természetvédelmi kezelési módok, korlátozások és tilalmak

A természetvédelmi kezelési módokra, korlátozásokra, tilalmakra vonatkozó előírásokat - a természetvédelmi kezelési tervek készítésére, készítőjére és tartalmára vonatkozó szabályokról szóló 30/2001. (XII. 28.) KöM rendelet 2. § (2) bekezdés *c*) pontjában, illetve a rendelet mellékletének 7. pontjában meghatározottak szerint - a 3.1. és 3.2. fejezet tartalmazza.

3.1. Művelési ághoz nem köthető természetvédelmi kezelési módok, korlátozások és tilalmak

3.1.1. Élőhelyek kezelése, fenntartása

- A területen melioráció és vízlevezetés tilos.

3.1.2. Látogatás

- A taposási károk megelőzése érdekében a terület természetvédelmi kezelője a területre való belépést és a területen való tartózkodást korlátozhatja.

3.1.3. Oktatás és bemutatás

- A területet oktatási és bemutatási céllal elsősorban a szakemberképzés érdekében lehet hasznosítani.

3.1.4. Kutatás, vizsgálatok

- A területen engedélyezett kutatási tevékenység a természetvédelmi kezelővel egyeztetett módon, részletes kutatási tervvel végezhető. A kutatási jelentés egy példányát a Balatoni Nemzeti Park Igazgatóság részére át kell adni.

3.1.5. Tájképi értékek

- Egy fás kaszáló távlati kialakítása érdekében a meglévő fákat, facsoportokat és cserjés élőhelyfoltokat fenn kell tartani.

3.1.6. Vadgazdálkodásra vonatkozó kezelési előírások

- A területen sózó, szóró és egyéb vadgazdálkodási létesítmény - magasles kivételével - nem építhető.

3.1.7. Vízgazdálkodást érintő kezelési előírások

- A terület élőhelyeinek természetes állapotára jellemző vízgazdálkodás biztosítása érdekében a Holt-tó kút vizének visszaduzzasztásával az árkokon keresztül kell megemlíni a talajvíz szintjét.

3.1.8. Közlekedést érintő kezelési előírások

- A területre a természetvédelmi kezelés során használt járműveken, gépeken kívül egyéb járművel behajtani tilos.

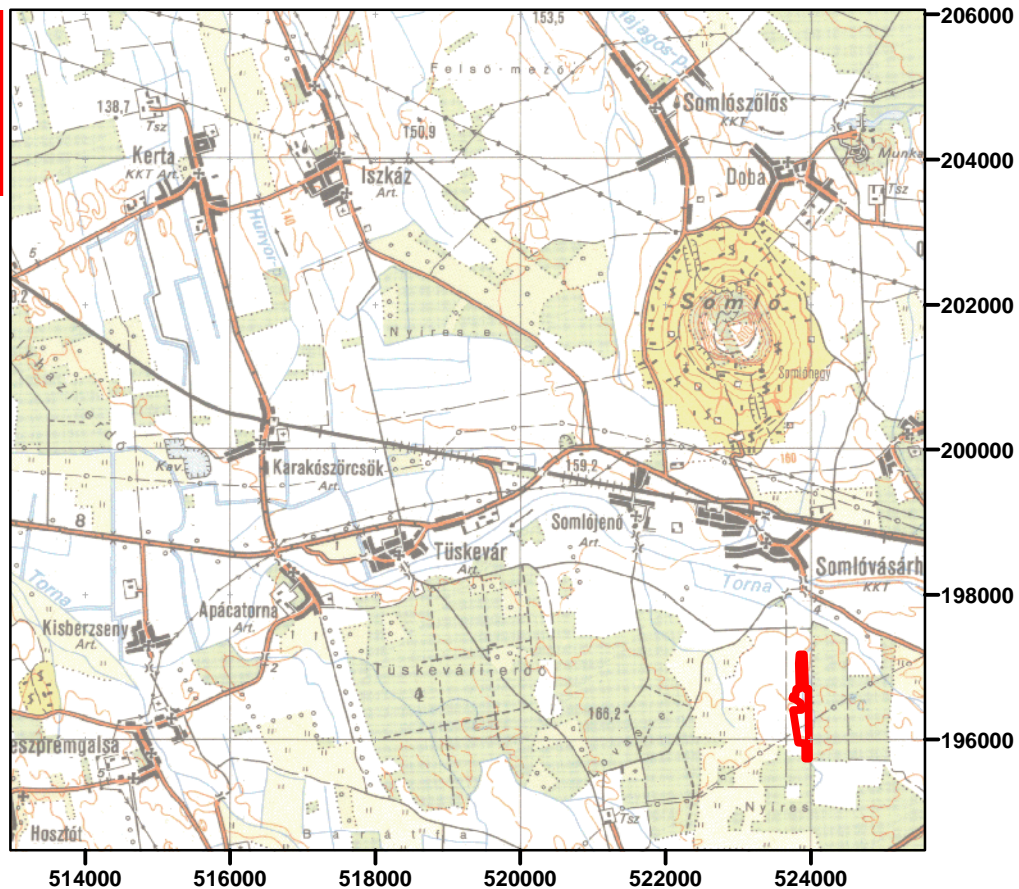
3.2. Művelési ághoz köthető természetvédelmi kezelési módok, korlátozások és tilalmak

Gyeppek kezelése

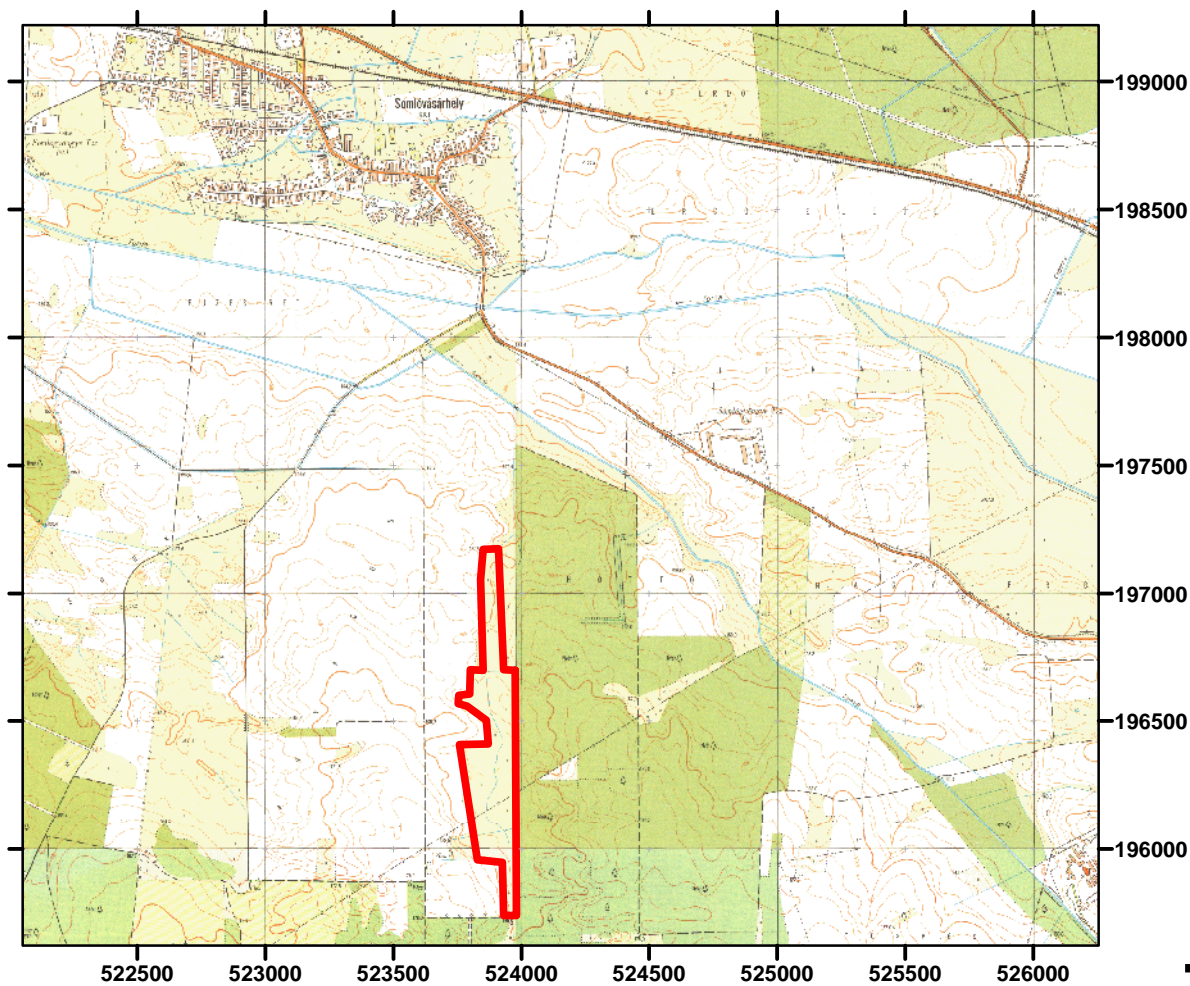
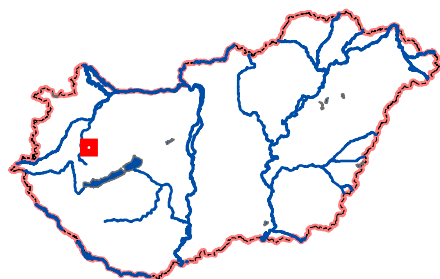
- A gyep művelési ágat megváltoztatni, a gyepet feltörni tilos.
- A gyepet vegyszerezni tilos.
- A gyepet nem helyi származású növények magjaival felülvetni tilos, a tudományos kutatás eredményeként javasolt fajok tudatos visszatelepítését kivéve.
- A kaszálást tervszerűen, időben és térben mozaikosan kell végezni, figyelembe véve a védett növény- és állatfajok szaporodási ciklusát, valamint az özönnövény-állományok visszaszorításainak igényét.
- A kaszálás hatását legalább 3 évente monitorozni kell, és ennek eredménye alapján - ha szükséges - új kaszálási módszert kell bevezetni és alkalmazni.
- A sásos élőhelyeket tilos géppel kaszálni, ezeken erős gyomosodás esetén kézi kaszálást kell végezni.
- A kékperjés láprét serevényfüzes részeit tilos kaszálni.

A Somlóvásárhelyi Holt-tó Természetvédelmi Terület elhelyezkedése

A terület elhelyezkedését bemutató térkép nem képezi részét a 36/2006. (VIII. 11.) KvVM rendeletnek, a felhasználók tájékoztatása céljából csatoltuk a dokumentumhoz.



M = 1 : 100 000



M = 1 : 10 000

