

ALBA REGIA BARLANGKUTATÓ CSOPORT  
8044 Kincsesbánya  
Kincsesi u. 2.  
Tel.: +36 20 801-9839

---



## Kutatási jelentés

Csengő-zsomboly	(4422-4)
Kinder-barlang	(4413-69)
Tési-barlang	(4422-133)
Tulok-álma-zsomboly	(4422-40)
Tábla-völgyi-barlang	(4422-65)
Gillotín-zsomboly	(4422-58)
Bongó-zsomboly	(4422-3)
Háromkürtő-zsomboly	(4422-2)
2021. évi kutatásáról	

## Záró kutatási jelentés

Labirint-barlang	(4422-51)
Nyolcas-víznyelőbarlang	(4422-134)
Perei-barlang	(4422-132)

## **Csengő-zsomboly (4422-4)**

Hossz/mélység: 225 m / -134 m

A kutatási engedély jogosultja: Alba Regia Barlangkutató Csoport

Kutatási engedély kibocsátója, ügyiratszám: BFNPI 3648-2/2020

Kutatási engedély lejárata: 2022. 12. 31.

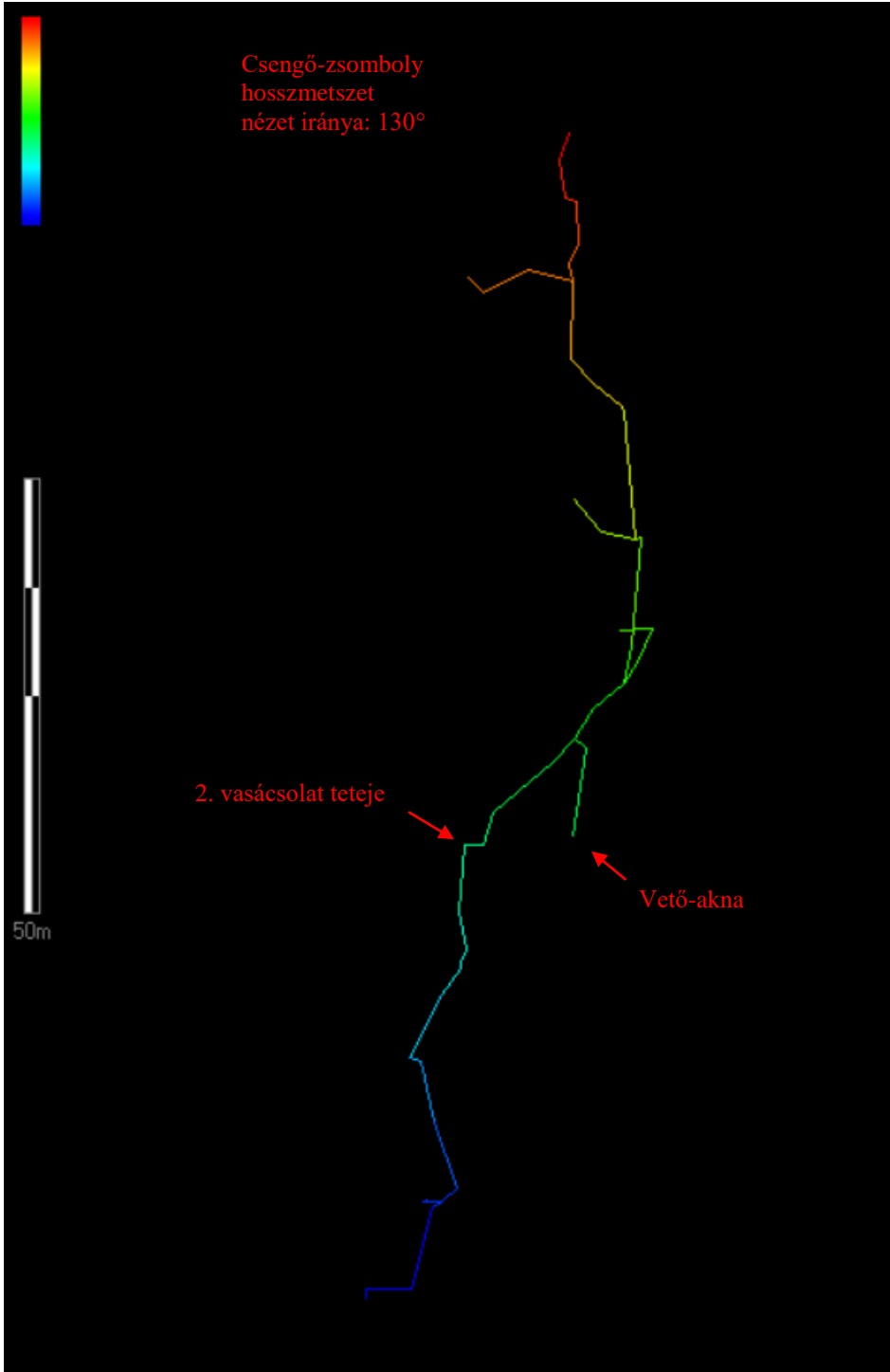
Jelentés időszaka: 2021. 01. 01. – 2021.12.31.

Kutatásvezető: Gyebnár János (ig.sz: 209)

Kutatásvezető-helyettes: Szolga Ferenc (ig.sz: 022)

Az előző évhez képest idén már csak a Vető-terem közepén lévő aknában folyt a kutatómunka. Nyolcműszaknyi munkát végeztünk itt, 4-6 fővel. Sajnos a tavalyi nagy remények a hamar járhatóvá táguló aknaszelvényt illetően kis csalódással zárultak, a hasadékok továbbra is tartja a 20-25 centiméteres szélességet. Ennek ellenére továbbra is ígéretesnek tartjuk, az alján huzat is érezhető, illetve denevérek mozgása is megfigyelhető olykor az akna alján lévő szabad légréven. A feltárási technika továbbra is az akna falának vésésével történik.

A bontásból származó törmelékét ugyanúgy a Vető-teremben helyeztük el, mint a korábbiakban, így kb. 0,5 m<sup>3</sup>-rel növelve az eddigi kőrakásunkat. A feltárásból származó anyag különböző méretű kőzet törmelék és minimális mennyiségű agyagos kitöltés volt. Mivel az eredeti polygonos felmérésen egyáltalán nem szerepelt a Vető-akna, így ezt a részt újramértük. A mérések alapján az akna jelenlegi végpontja a barlang 2. vasácsolatának felső szintjével van egy vonalban. A barlang hosszában történt +15 m változásért jórészt az újramérés felelős, sajnos ennél kevesebbet haladtunk lefelé.



## **Kinder-barlang (4413-69)**

Hossz/mélység: 4 m / -4 m

A kutatási engedély jogosultja: Alba Regia Barlangkutató Csoport

Kutatási engedély kibocsátója, ügyiratszám: BFNPI 931-2/2020

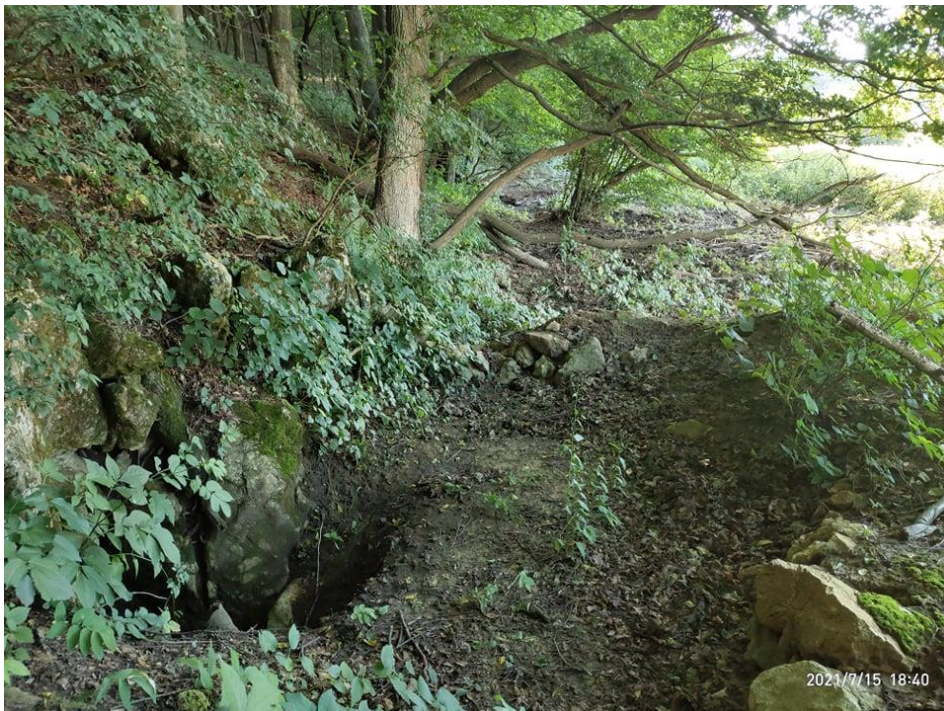
Kutatási engedély lejárata: 2022. 12. 31.

Jelentés időszaka: 2021. 01. 01. – 2021.12.31.

Kutatásvezető: Mészáros Ferenc (ig.sz: 218)

Kutatásvezető-helyettes: Gyebnár János (ig.sz: 209) Szolga Ferenc (ig.sz: 022)

A barlangban feltáró kutatást nem végeztünk.



*Bejárati fotó júliusban*

## **Tési-barlang (4422-133)**

Hossz/mélység: 39,4 m / -33,7 m

A kutatási engedély jogosultja: Alba Regia Barlangkutató Csoport

Kutatási engedély kibocsátója, ügyiratszám: 13042/2014, ill. 43697/2014 iktatószám

Kutatási engedély lejárata: 2024. 05. 31.

Jelentés időszaka: 2021. 01. 01. – 2021.12.31.

Kutatásvezető: Szolga Ferenc (ig.sz: 022)

Kutatásvezető-helyettes: Gyebnár János (ig.sz: 209) Németh Tibor (ig.sz: 071)

Kocsis Ákos (ig.sz: 214)

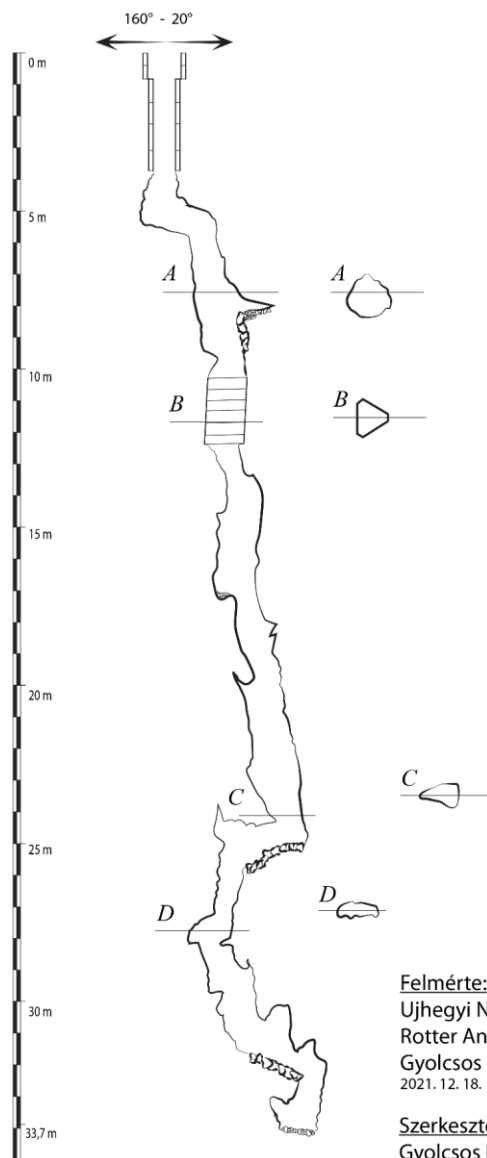
A barlangban feltáró kutatást nem végeztünk, de elkészült a polygonos felmérése és hosszmetzeti térképe.

### **Tési-barlang**

4422-133

Nézet iránya: 70°

Méretarány= M1:100



### **Tulok-álma-zsomboly (4422-40)**

Hossz/mélység: 38,7 m / -30,08 m

A kutatási engedély jogosultja: Alba Regia Barlangkutató Csoport

Kutatási engedély kibocsátója, ügyiratszám: BFNPI 3487-2/2021

Kutatási engedély lejárata: 2023. 12. 31.

Jelentés időszaka: 2021. 07. 19. – 2021.12.31.

Kutatásvezető: Gyolcsos Ferenc (ig.sz: 288)

A barlangban feltáró kutatást nem végeztünk, viszont a barlang szellőztetésére szolgáló ventilációs rendszert újra terveztük, reméljük a jövőben jobban fog teljesíteni az elődjénél.

### **Tábla-völgyi-barlang (4422-65)**

Hossz/mélység: 350 m / -78 m

A kutatási engedély jogosultja: Alba Regia Barlangkutató Csoport

Kutatási engedély kibocsátója, ügyiratszám: 2918/2015 ügyirat ill. 20494/2015 iktatószám

Kutatási engedély lejárata: 2022. 03. 31.

Jelentés időszaka: 2021. 01. 01. – 2021.12.31.

Kutatásvezető: Gyebnár János (ig.sz: 209)

Kutatásvezető-helyettes: Szolga Ferenc (ig.sz:022)

A barlangban feltáró kutatást nem végeztünk.

### **Gillotín-zsomboly (4422-58)**

Hossz/mélység: 22 m / -18 m

A kutatási engedély jogosultja: Alba Regia Barlangkutató Csoport

Kutatási engedély kibocsátója, ügyiratszám: 1866/2012, ill. 20031/2012 iktatószám

Kutatási engedély lejárata: 2022. 03. 31.

Jelentés időszaka: 2021. 01. 01. – 2021.12.31.

Kutatásvezető: Gyebnár János (ig.sz: 209)

Kutatásvezető-helyettes: Szolga Ferenc (ig.sz: 022)

A barlangban feltáró kutatást nem végeztünk.

### **Bongó-zsomboly (4422-3)**

Hossz/mélység: 136 m / -35 m

A kutatási engedély jogosultja: Alba Regia Barlangkutató Csoport

Kutatási engedély kibocsátója, ügyiratszám: 13909/2014, ill. 49906/2014 iktatószám

Kutatási engedély lejárata: 2024. 06. 30.

Jelentés időszaka: 2021. 01. 01. – 2021.12.31.

Kutatásvezető: Szolga Ferenc (ig.sz: 022)

Kutatásvezető-helyettes: Gyebnár János (ig.sz: 209) Németh Tibor (ig.sz: 071)

Mészáros Ferenc (ig.sz: 218)

A barlangban feltáró kutatást nem végeztünk.

## **Háromkürtő-zsomboly (4422-2)**

Hossz/mélység: 360 m / -105 m

A kutatási engedély jogosultja: Alba Regia Barlangkutató Csoport

Kutatási engedély kibocsátója, ügyiratszám: 13909/2014, ill. 49906/2014 iktatószám

Kutatási engedély lejárata: 2024. 06. 30.

Jelentés időszaka: 2021. 01. 01. – 2021.12.31.

Kutatásvezető: Szolga Ferenc (ig.sz: 022)

Kutatásvezető-helyettes: Gyebnár János (ig.sz: 209) Németh Tibor (ig.sz: 071)

Mészáros Ferenc (ig.sz: 218)

A barlangban feltáró kutatást nem végeztünk.

# **Záró kutatási jelentések:**

## **Labirint-barlang (4422-51)**

Hossz/mélység a jelentési időszak kezdetén: 60 m / -7 m

Hossz/mélység a jelentési időszak végén: 91m / -24,3m

A kutatási engedély jogosultja: Alba Regia Barlangkutató Csoport

Kutatási engedély kibocsátója, ügyiratszám: BFNPI 3647-2/2020

Kutatási engedély lejárat: 2021. 12. 31.

Jelentés időszaka: 2020. 08. 10. – 2021.12.31.

Kutatásvezető: Gyebnár János (ig.sz: 209)

Kutatásvezető-helyettes: Szolga Ferenc (ig.sz:022)

Csoportunk a megelőző évtizedekben már többször kutatta a barlangot, de a korai technikai nehézségek és a nagymennyiségű agyagos kitöltés miatt felhagytak a munkálatokkal. A szomszédos víznyelőkkel közösen a térség nagymennyiségű olvadékvizét visszaduzzasztás nélkül nyelik el, ezért az sejthető, hogy egy nagyobb összekapcsolódó vízvezetőrendszer van a három nyelő alatt (I-10 Labirint-barlang, I-8 Nyolcas-víznyelőbarlang, I-9). Mindhárom objektum Dachsteini triász mészkőben alakult ki, tőlük délre már Kösseni márgás/dolomitos rétegek találhatóak, aminek csapásiránya a barlangok felé tart. Emiatt arra számítunk, hogy a kezdetben lefelé tartó járatok előbb-utóbb átfordulnak a kőzetdőlésnek megfelelő lejtésű járatokká.

Az újra kezdett kutatást az indokolta, hogy egy 2020 év eleji bejárás során a régi kutatóakna agyagos kitöltését teljesen elmosta a víz, és lefele irányuló szűk, de huzatos hasadék vált láthatóvá. Ezek az akadályok a mai technikának (akkumulátoros vésőgép) már nem jelentenek gondot.

A munkálatokat ott kezdtük, ahol a 90-es években abbamaradtak. A kutatóaknánk szépen mélyült, bár nem adta magát könnyen. Szabadon járható részeket elvétele után találtunk, nagyrészt végig tágítani kellett a járatot. Eleinte egy hasadékban főként lefele haladva bontottunk, majd a jelenlegi végpont közelében a járat irányát váltott, és enyhén lejtve nagyjából kelet felé halad tovább. A barlang itt pár helyen elágazik, de úgy tűnik, hogy minden kis „nyúlvány” ugyanoda tart, ezért a leghatározottabb végpontot vettük célba. A jelenlegi végpont két kisebb lyukon keresztül húz el a levegőt a téli időszakban, a kutatások jövőbeli irányát ezek bontása határozza meg. A keletkezett bontási törmelék felszínre, illetve ha kevesebb emberrel folyt a műszak, akkor az első terembe depóztuk. A bejáratnál a kitermelt depóból egy hordalékfogó gátat emeltünk, illetve a bejárat nyílást a környezetéből kicsit kiemelve, stabil kőrakással tettük védetté a feltöltődés ellen. Feltáró kutatást az engedély időtartama alatt 18-szor végeztünk, maximum 12 fővel. Télen a barlangba befelé húzó huzatot tapasztaltunk, a szomszédos I-9-es objektumnál pedig kigőzöléseket láttunk a felszínen, így valószínűsíthető, hogy egy légkörzés alakult ki a két nyelő közt. Elvégeztük a barlang újbóli polygonos felmérését. Kutatás szempontjából továbbra is ígéretesnek tartjuk a barlangot.



**Képek (Kocsis Ákos, Romhányi Balázs, Gyolcsos Ferenc):**



*Víznyelés közben (régí képek)*



*Rozsdamentes lemezcavar használata mint fix polygonpont*



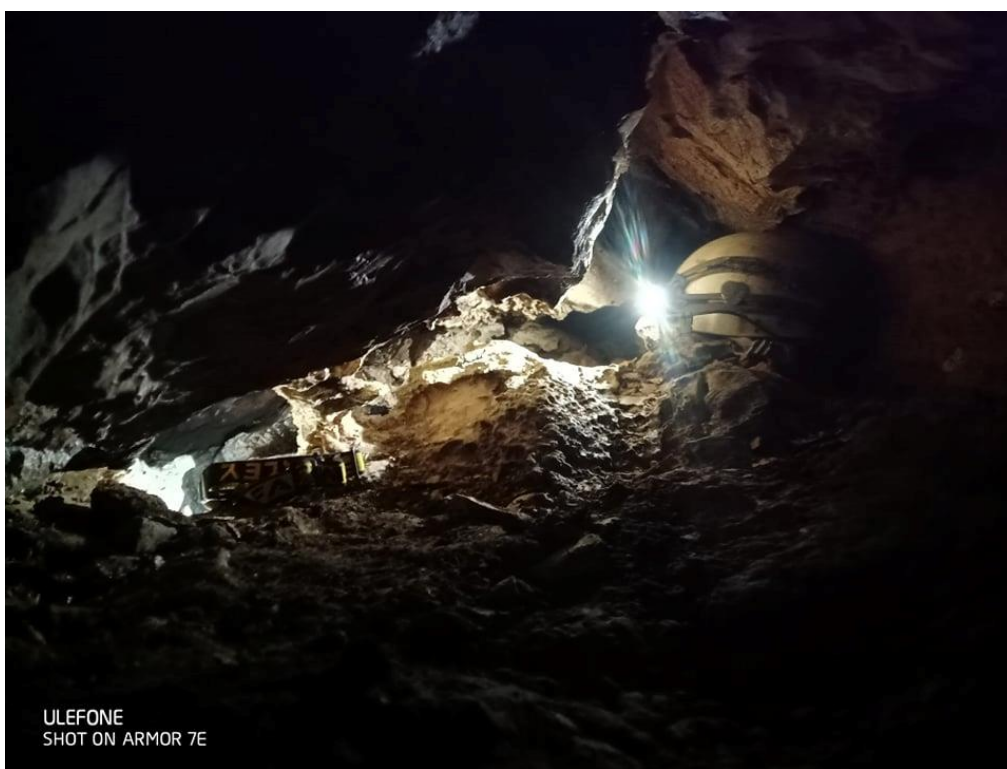


*Bejárat stabilizálva a kitermelt kövekkel*





*Jellemző járatkeresztmetszet a végpont közelében*



*Végponti húzatóló lyukak, ahol tágitás szükséges*

### **Nyolcas-víznyelőbarlang (4422-134)**

Hossz/mélység a jelentési időszak kezdetén: 0 m / 0 m

Hossz/mélység a jelentési időszak végén: 12,5 m / -11 m

A kutatási engedély jogosultja: Alba Regia Barlangkutató Csoport

Kutatási engedély kibocsátója, ügyiratszám: BFNPI 5016-2/2020

Kutatási engedély lejárat: 2021. 12. 31.

Jelentés időszaka: 2021. 10. 04. – 2021.12.31.

Kutatásvezető: Gyebnár János (ig.sz: 209)

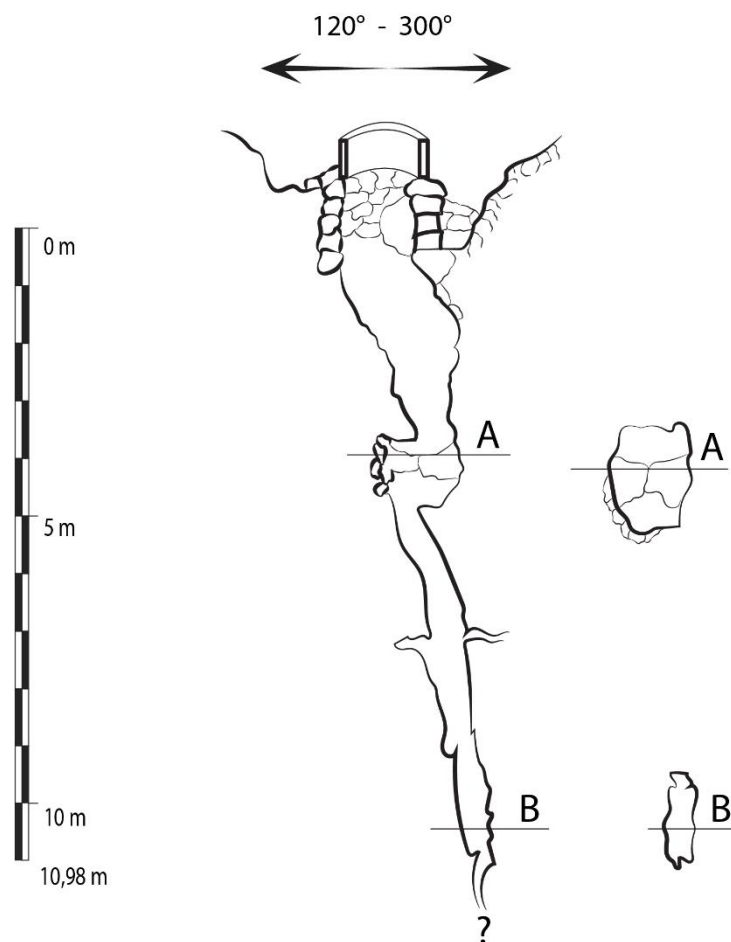
Kutatásvezető-helyettes: Kocsis Akos (ig.sz: 214)

A barlangra egy próbabontás során sikerült rátalálni. Korábbi feljegyzések szerint volt itt egy kisebb barlangcsökevény, de ez teljesen feltöltődött, elzáródott. A közelében található Labirint-barlanggal és az I-9-es jelű karsztobjektummal nagy valószínűség szerint egy rendszert alkotnak a mélyben, a környék vizeit hóolvadáskor, vagy nagyobb esőzésekkor ez a három objektum nyeli el. A barlang befoglaló kőzete Dachsteini-típusú triász mészkő, a közeli Labirint-barlanghoz hasonlóan. A feltárás során régészeti leletek nem kerültek elő. A barlang jelenlegi végpontján egy keskeny szálköszűkület vezet tovább, ahol gyenge huzat érezhető, de csak komolyabb vésések árán lehetne tovább jutni. Mivel a szomszédos Labirint-barlang sokkal több lehetőséget rejt, ennek az objektumnak a tovább kutatása igencsak háttérbe szorult. A kitermelt kőzetanyag a barlanghoz vezető, a szántóföldek felől érkező mederben lett elhelyezve, a további eróziót megakadályozva. A 2020-as év végén megtörtént a bejárat biztosítása betonnal és kútgyűrűvel, így már kevésbé kell tartani a bejárat beomlásától. Megtörtént a barlang polygonos felmérése, és készült egy térkép is.

# Nyolcas-víznyelőbarlang

4422-134

Nézet iránya: 30°



## Felmérte:

Kökény Áron

Gyovai Tamás

Gyolcsos Ferenc

2020. 10. 14.

## Szerkesztette:

Gyolcsos Ferenc

2021. 05. 26.



**Fotók (Kocsis Ákos, Schäffer István):**



*A nyelőcsoport felé igyekvő víz hóolvadáskor*



*A barlanghoz tartó természetes vízvezető árok*





*Bejárat környéke az árokban elhelyezett depóval*



*Kútgyűrű beépítve*



## **Perei-barlang (4422-132)**

Hossz/mélység: 17,9 m / -13,8 m

A kutatási engedély jogosultja: Alba Regia Barlangkutató Csoport

Kutatási engedély kibocsátója, ügyiratszám: KTF- 17487/2016, illetve 67740/2016

Kutatási engedély lejárata: 2021. 12. 31.

Jelentés időszaka: 2016. 01. 01. – 2021.12.31.

Kutatásvezető: Szolga Ferenc (ig.sz: 022)

Kutatásvezető-helyettes: Gyebnár János (ig.sz: 209) Németh Tibor (ig.sz: 071) Mészáros Ferenc (ig.sz: 218) Kocsis Ákos (ig.sz: 214)

A barlang egy téli bejárás alkalmával a Tési-fennsík keleti szélén, az úgynevezett „Perei-letörés” mentén lett megtalálva. Az akkori állapotában egy apró szűk lyuk volt, amin keresztül párás levegő áramlott kifelé, így figyeltek fel rá a kutatók. Tavasszal kezdődött a kutatása, amikor is feltárulkozott egy nem túl tágas aknaszelvény. Befoglaló kőzete jól oldódó, világos színű, felső triász korú Dachsteini mészkő. Falait stabil szálkő alkotta, az akna kitöltése pedig változó minőségű, de száraz agyag és kőzettörmelék volt. Az aknafal nyugati felén függőlegesen végig egy szűk hasadék húzódott, a huzat innen áramlott kifelé a barlangból, és feltételezhetően ez szárította ki az akna kitöltését is.

Az évek során több kutatóalkalommal sikerült lemélyíteni 14 m mélységig, ahol sajnos a talpon szálkővet találtunk. A korábban említett huzatoló hasadék majdnem egészen az aknatalpig végigköveti a járatot, de sehol nem tágul ki értékelhető szélességűre. Helyenként a huzatoló részen cseppkőkérget és borsóköveket is felfedezhetünk. A barlangból származó kitöltést a bejárat mellé helyeztük el, lankásabbá téve a meredek lejtőt ahol a barlang nyílik. Az utóbbi 1-2 évben a kutatása háttérbe szorult, lévén hogy már nem kecsegtet túl sok lehetőséggel további szakaszok feltárásában. Elvégeztük a barlang polygonos felmérését, és térkép készült.

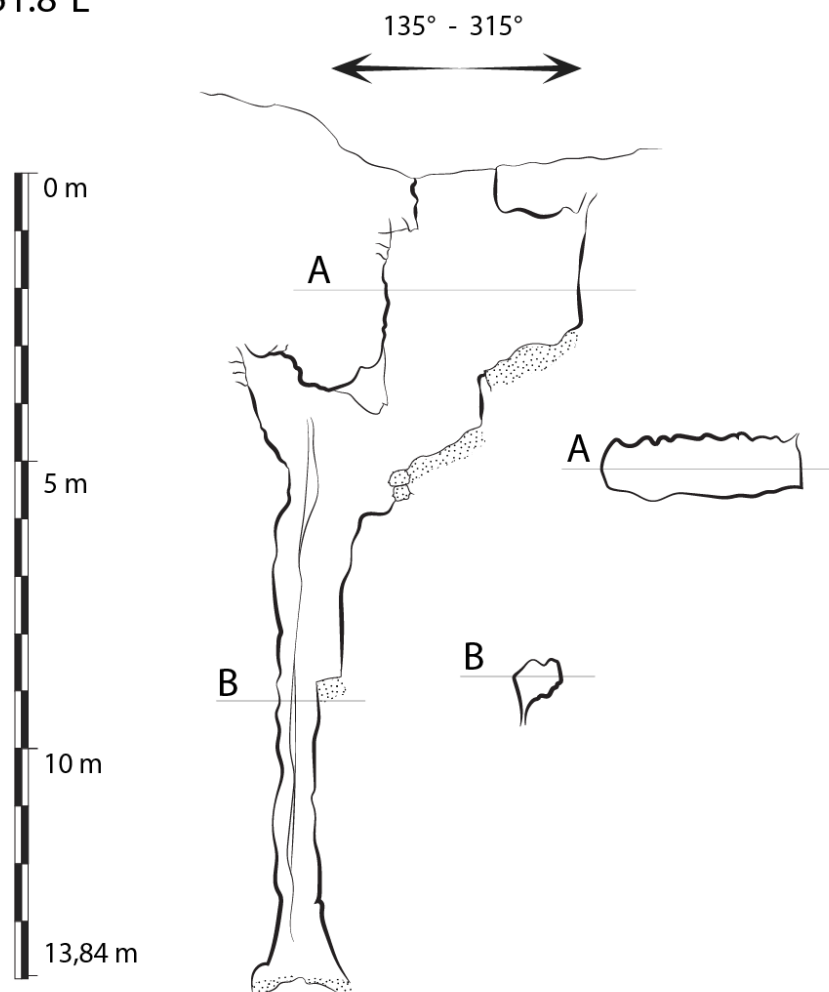
# Perei-barlang

4422-132

Nézet iránya: 45°

47°14'24.7"N

17°58'51.8"E



Felmérte:

Kökény Áron

Süle Bálint

Gyolcsos Ferenc

2020. 12. 05.

Szerkesztette:

Gyolcsos Ferenc

2021. 01. 27.



*Barlang bejárata és jellemző keresztmetszete*



*Megalodus fossziliák a bejárat közelében*

Budapest, 2022.02.14.



Gyolcsos Ferenc  
Csoportvezető

ALBA REGIA BARLANGKUTATÓ CSOPORT  
8044 Kincsesbánya  
Kincsesi u. 2.  
Tel.: +36 20 801-9839

---



## Kutatási jelentés

### **Alba Regia-barlang (4422-1)**

Hossz/mélység a jelentési időszak kezdetén: 3600m/-200.2m

Hossz/mélység a jelentési időszak végén: 3600m/-200.2m

A kutatási engedély jogosultja: Alba Regia Barlangkutató Csoport

Kutatási engedély kibocsátója, ügyiratszám: DINPI/845-2/2021

Kutatási engedély lejárat: 2023. 12. 31.

Jelentés időszaka: 2021. 04. 20. – 2021.12.31.

Kutatásvezető: Gyebnár János (ig.sz: 209)

Kutatásvezető-helyettes: Gyolcsos Ferenc (ig.sz: 288)

A tavalyi évben feltáró munkát a barlangban nem végeztünk, a bejáratot és annak zárszerkezetét rendszeresen ellenőriztük. Kulcsát a látogatási engedéllyel rendelkező csoportok részére átadtuk és rendben visszavételeztük. Az év során továbbra is részt vettünk segítőként a „Bakonyi Denevérkutatás” projektben, a barlangban telelő állomány ellenőrzése kapcsán, amelyről Mészáros József, a kutatás vezetője külön jelentést készít.

Budapest, 2022.02.14.



Gyolcsos Ferenc  
Csoportvezető

ALBA REGIA BARLANGKUTATÓ CSOPORT  
8044 Kincsesbánya  
Kincsesi u. 2.  
Tel.: 22/418-224

---

# Kutatási zárójelentés

Tulok álma-zsomboly (4422-40)

Csipkés-zsomboly (4422-64)

Jubileumi-zsomboly (4422-5)

Rozoga-zsomboly (4422-52)

objektumok

2011-2021 évi kutatásáról

Ügyiratszám: 343/2011

Iktatószám: 40323/2011

(2016-ban meghosszabbítva KTF- 9274/2016, illetve 36922/2016  
számon)

Összeállította: Gyolcsos Ferenc

## **Tulok álma-zsomboly (4422-40)**

Hossz/mélység a jelentési időszak végén: 38,7m/ -30,08m

A kutatási engedély jogosultja: Alba Regia Barlangkutató Csoport

Kutatásvezető: Gyebnár János (ig.sz: 209)

Kutatásvezető-helyettes: Szolga Ferenc (ig.sz: 022)

Az elmúlt időszak egyik legtöbb figyelmet kapó objektuma volt ez a barlang, bár az utóbbi 2-3 évben kissé elhanyagoltuk a kutatását. A kutatást technikai problémák egész sora nehezítette, de ezeket sikerült kiküszöbölnünk az évek folyamán.

A barlang eredeti bejárata egy vakvölgy végében lévő, meredek oldalú víznyelő volt, ami hóolvadáskor, illetve nagyobb esőzéseknél nagy mennyiségű vizet tudott elnyelni. A sok áradmányvíz az erdei talajt, növényi törmelékeket is behordta a nyelőbe, így sokszor a bontások nagyrészt azzal teltek, hogy ezeket újra kitermeljük a felszínre. A meredek partfal az erdő állatainak is csapdaként szolgált, így a rengeteg beesett béka mellett kisemlősök és egy alkalommal egy vadnyúl is itt lelte halálát. A barlang feltöltődését kiküszöbölve, helyben kitermelt kőzetanyag és vasbeton bányaidomok felhasználásával biztosítottuk a bejáratot, a vízvezető völgyet pedig tovább árkoltuk, így a víz egy része tovább folyik a bejárat mellett. A szerves anyag behordás nem szűnt meg, de legalább kisebb mértékű lett az eredeti állapothoz képest.

Egy másik probléma volt a levegő minősége. Ahogyan egyre mélyebbre haladtunk, úgy romlott az oxigén-széndioxid arány a végpontra, egyre nehezebben lehetett munkát végezni az alján. Ezt egy 110 mm átmérőjű PVC csőrendszerrel és egy akkumulátoros ventilátorral oldottuk meg, ami friss levegőt nyomott le a barlang aljára.

Mivel a barlangban a depóniának nem volt elég hely, a felszínre kellett kitermeli. Ez egy idő után nagyon emberigényes lett, emiatt egy vödörszállító pálya került beépítésre. Ez 40x40 mm-es hasított zártszelvényből készült és ebben egy csapágyazott „talpú” futómacska közlekedett. Sajnos az idő ezt a berendezést nem kímélte, tönkrement. Nagyrészt emiatt álltunk le a kutatással, idén tavasszal a szállítószín is el lett távolítva a barlangból.

A felszínen egy fából ácsolt csörlőállás volt a bejárat felett, ennek a segítségével húztuk ki a vödröket, többször is előfordult azonban, hogy fák dőltek a bejáratra, emiatt az ácsolat is megsemmisült, újjá kellett építeni.

A barlangot a kutatási engedély lejártáig -30,08 m mélységben sikerült feltárni, ezzel a Tési-fennsík második legmélyebb kréta mészkőben kialakult barlangja lett. A kitöltés minősége többnyire változatlan, főleg kötőrmelék és felszínről bemosott talaj volt. A kitermelés szinte végig teljes szelvényben történt, egy rövid részen 23-26 méter mélységben találtunk csak szabad járatokat.

A kitermelt depót a felszínen helyeztük el, a nagyobb kötőrmelékeket a vízvezető árokba, a bejárat fölé termeltük, így képezve egy hordalékfogó gátat; az egyéb aprószemű kitöltést pedig a bejáratától nem messze, de magasabbra helyeztük el, ezzel elkerülve az újbóli bemosódást.

A kutatási engedély lejártáig nem sokkal elkészült a barlang poligonos újramérése, ahol lehetett rögzített pontokat használva, illetve elkészült egy térkép az aktuális állapotról.





*A régi és az új bejárat, csörlőácsolattal*

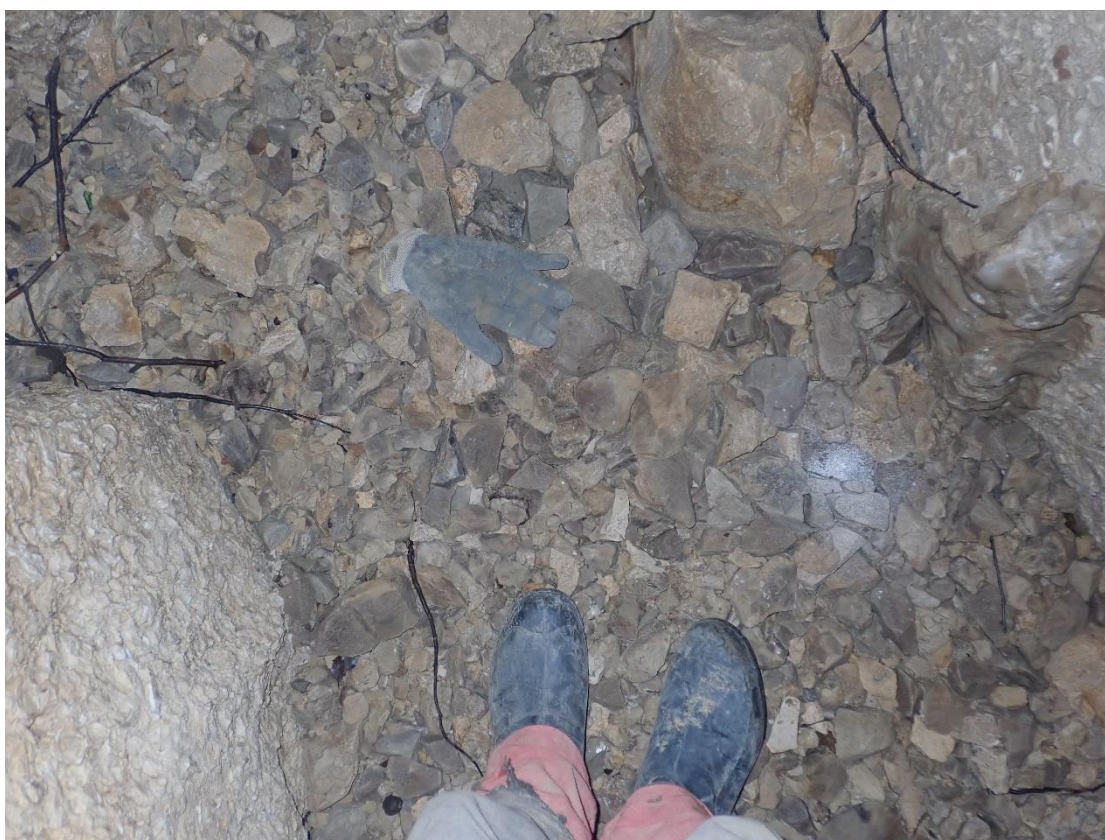


*A bejárat, szellőtetőcsővel*





*Kb. 24 m mélyen az enyhe lejtésű szakaszban*



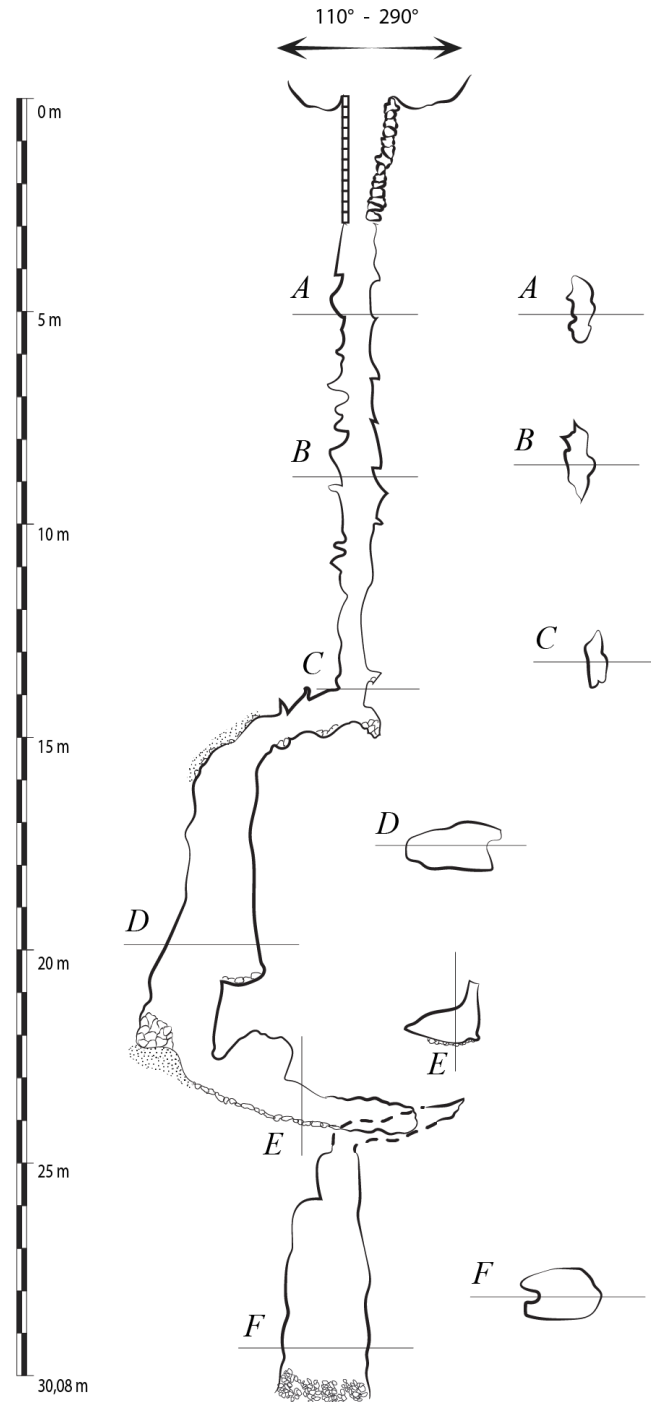
*Legalsó akna talpa, kisebb kőtörmelékes kitöltés, némi behordott ággal*

# Tulok álma-zsomboly

4422-40

Nézet iránya: 20°

Méretarány= M1:100



**Felmérte:**  
Farkas Andrea  
Cselovszki Dénes  
Gyolcsos Ferenc  
2021. 05. 29.

**Szerkesztette:**  
Gyolcsos Ferenc  
2021. 06. 09.

## **Csipkés-zsomboly (4422-64)**

Hossz/mélység a jelentési időszak végén: 180,3m/ -71m

A kutatási engedély jogosultja: Alba Regia Barlangkutató Csoport

Kutatásvezető: Gyebnár János (ig.sz: 209)

Kutatásvezető-helyettes: Szolga Ferenc (ig.sz: 022)

A barlangban a tárgyalt időszakban kevés beavatkozás történt. A bejárati szakasz első szűkületét szüntettük meg bontással illetve szelvénybővítő véséssel, valamint a -40 méteres mélységben lévő dugulást szüntettük meg, így a barlang jelenleg a végpontig látogatható. Elkészült 2018-ban a barlang újbóli poligonos újramérése, a felmérési pontok jó részét időállóan megjelöltük.

2019-ben a KEHOP-4.1.0-15-2016-00038 számú kiviteli terv szerint egy 5 méter hosszú saválló létra került beépítésre a barlangba.

A bejárati zárszerkezetet a lehetőségekhez képest karbantartottuk, de ez sokszor nehézkes a rendszeres víznyelő működés, ill. hordalék lerakás következtében.

## **Jubileumi-zsomboly (4422-5)**

Hossz/mélység a jelentési időszak végén: 223m/ -121m

A kutatási engedély jogosultja: Alba Regia Barlangkutató Csoport

Kutatásvezető: Gyebnár János (ig.sz: 209)

Kutatásvezető-helyettes: Szolga Ferenc (ig.sz: 022)

A fokozottan védett barlang bejáratát rendszeresen ellenőriztük, zárszerkezetét karbantartottuk. Kulcsát a látogatási engedéllyel rendelkező csoportok számára minden esetben biztosítottuk, illetve rendben visszavételeztük.

A barlang utolsó aknájában időszakosan visszaduzzasztás jelei figyelhetők meg, az áradmányvizek iszaplerakódásokat tudnak okozni, majd később szintén nagyobb levonuló vizek tisztára mossák ezt. Jelenleg a barlang alja viszonylag tiszta. Szintén az utolsó aknára jellemző széndioxid feldúsulás is ciklikus, bár ez soha nem tisztul ki. Erre vonatkozó pontos mérési adataink nincsenek, érzékszervi tapasztalatok alapján tudunk következtetni a levegő minőségére.

## **Rozoga-zsomboly (4422-52)**

Hossz/mélység a jelentési időszak végén: 40m/ -15m

A kutatási engedély jogosultja: Alba Regia Barlangkutató Csoport

Kutatásvezető: Gyebnár János (ig.sz: 209)

Kutatásvezető-helyettes: Szolga Ferenc (ig.sz: 022)

Még a kutatási időszak legelején a bejárati aknát kitisztítottuk, a bebújó szűkületet kitértítettük, majd az alsóbb szakaszokból is eltávolítottunk több omlásveszélyes kőtömböt. A barlangot szeretnénk volna pontosan felmérni, és szemügyre venni a további feltárás előkészítéseként, de állaga hű maradt nevéhez... Az ismétlődő nyelő működés következtében a bejárati szakaszba oldalról becsúszott egy nagy kőtömb, amely mellett elbújni nem lehet, de eltávolítani is kockázatos, mivel ez újabb omlásokat provokálhat. Így az újra veszélyessé vált barlangot a továbbiakban nem kutattuk.



*Szolga Ferenc*

Szolga Ferenc  
csoportvezető