

Feltárások 2018. és 2020. között a Hideg-lyukban

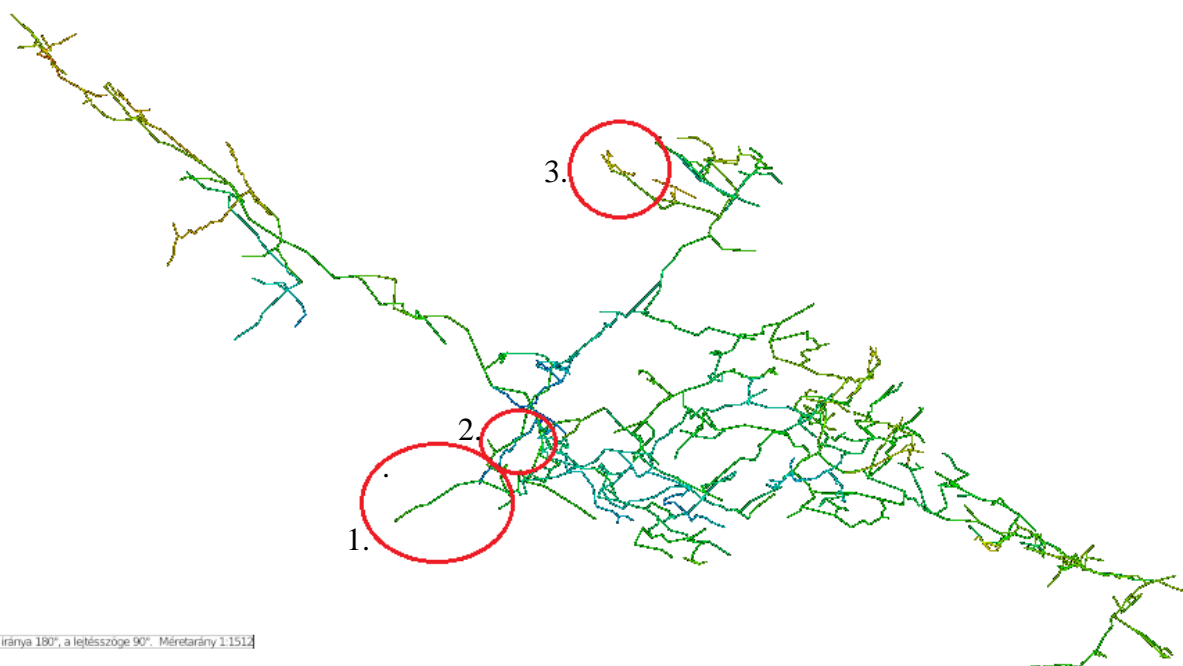
Összefoglaló időszaka: 2018. február 13. – 2020. december 28.

Kutatásvezető: Nagy András, Kutatásvezető-helyettes: Polyák Ádám, Tisza Levente

Az összefoglalót összeállította: Kalotai Zsófi

2018 és 2020 között összesen 48 műszakot dolgoztunk a Pál-völgyi-barlangrendszer részét képező Hideg-lyukban, melynek jelenlegi felmért hossza 4526 méter, legnagyobb függőleges kiterjedése 93 méter. Három év alatt három jelentősebb belyukadás történt, melyek az 500-as átjáró (1.), a Szeptáriagambis (2.) és a Legkerekebb-terem (3.) neveket kapták.

1. ábrán Hideg-lyuk



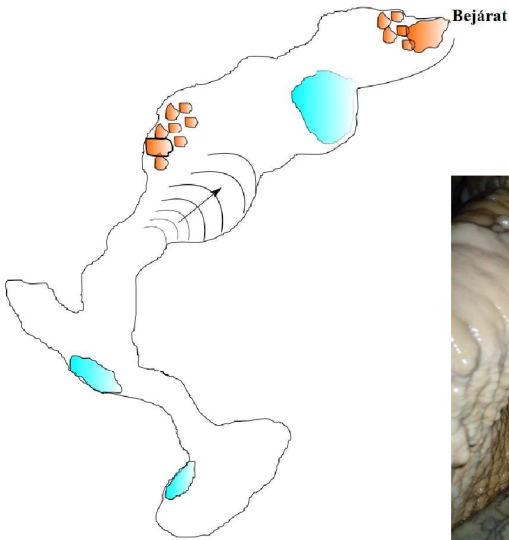
A nézet iránya 180°, a lejtésszöge 90°. Méretarány 1:1512

500-as átjáró

A bontás 2018.11.27-én kezdődött, két, kedvezőnek mutató irányban. Az egyik bontásból köves agyag, a másiktól főleg agyag és pár nagyobb kő jött ki, a második műszak végén viszont egy szép nagy kő állta el az utat, viszont mellette beszaladt a pajszer a semmibe. A harmadik műszak során sikerült ezt a követ körbeásni, formára kalapálni és lelökni a depóra, így 2018. 12. 23-án - karácsonyi ajándékként - szabaddá vált az út a Hideg-lyuk egyik, ha nem legszebb szakaszába. A későbbi poligonozás során összesen 49,5 m-nyi új járatot sikerült feltárni.

A hasadék-jellegű járat 1-5 m széles, 3-6 m magas, szinte mindenhol cseppkövel és freatikus kiválással borított, az alján kisebb tavacskákkal, amelyek a csepegő vizeket gyűjtik össze. A bejáratnál szemben egy nagy cseppkölefolyáson túl két kisebb termet találtunk hasonló kiválásborítottsággal, innen azonban komolyabb kártétel nélkül nem lehet folytatni a feltárást, így az új szakaszt nem tervezzük sem kutatni, sem látogatni a későbbiekben. További okok, hogy a járat vége ismert járatok felé mutat, ezen kívül a bejárat még agyaggal erősen kitöltött járatból indul, így a képződmények védelme érdekében kizárólag műnyúlban és neoprén zokniban szabad tovább haladni.

Az 500-as átjáró alaprajza (1:200) és jellemző formavilága

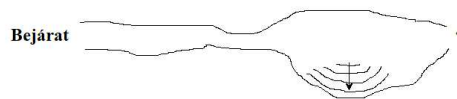
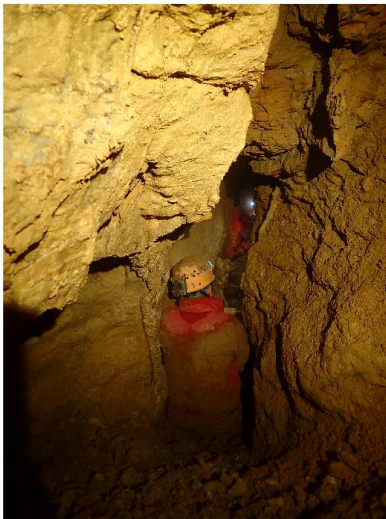


Szeptáriagambis

A bontást 2019.01.16-án kezdtük el, a műszakok végtelenül kitartó ásásból és vödörözésből álltak, a laza homokos, köves agyag elég jól jött, viszont a bontási pont egyre messzebb került a depótól, ami egyre több munkaerőt igényelt, végül 5 műszak után, 2019.04.17-én végre megnyílt a homokozó és egy kb. 5 m hosszú légteres hasadékba jutottunk be, aminek a szemközti végén szépen leszáradt, szeptáriás agyagot találtunk, ami felett érezhető volt a huzat. További két műszakon keresztül igyekeztünk megtalálni ennek forrását egyelőre sikertelenül.

Az új járat képződménymentes, a befoglaló kőzetben számos fossziliát találtunk, illetve a több homokkő tömb is van a kitöltésben, de legjellemzőbbek a homokból kiguruló „szeptáriagambik”, megszáradt agyaggombócok.

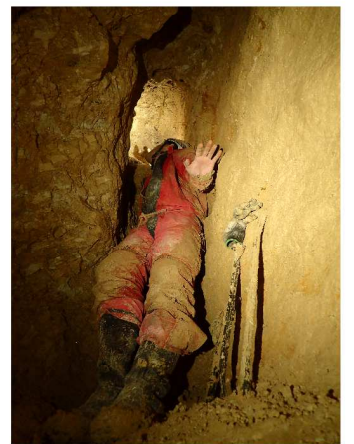
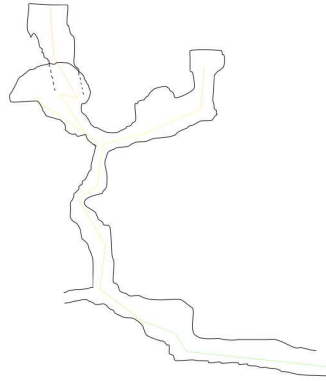
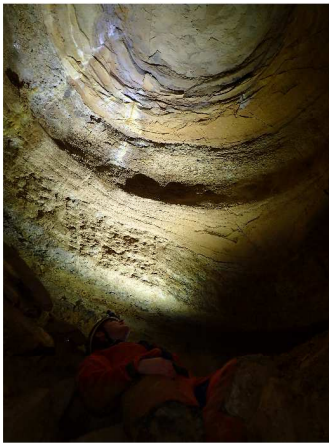
A Szeptáriagambis alaprajza (1:150) és jellemző fossziliái



A Legkerekebb-terem

A hosszúra nyúlt kényszerpihenő után 2020. 07. 09-én indult újra a feltáró kutatás, az első leszállás alkalmából bejártuk a barlang több pontját felmérve, hogy mi történt a szünet után. A nézelődés végén a Mikrovilágok termének sáros végpontjára terelődött a figyelem, és ha már ott voltunk, elkezdődött az ásás. A további műszakok során depót építettünk, hogy legyen hova tenni a sáros végpontból sáros csővé növekedő járatból érkező agyagot. Már a második műszaktól kezdve az agyagos kitöltésben egyre több kavicsot és követ találtunk, szerencsére a kezelhetetlen méretűek stabilan megültek az agyagban. A harmadik műszakon egy kicsi színlőt találunk, illetve a kitöltés ismét tisztán agyagossá vált. További műszakokon változás nem történt, majd a hatodikon áttörést értünk el, mégpedig a műszak legvégén, egy kellemetlenül nagy követ megkerülve szaladt be végre a pajszer, és sikerült bejutni az agyagos járat tetején lévő termecskébe. Ennek teteje és falai nagy táblákban szakadtak le, az egyik irányban egy kicsi, szép, de vakon végződő kürtőt, a másik irányban egy szinte tökéletes félgömb alakú termet találtunk, ami az egész Hideg-lyuk egyik leglátványosabb terme. A következő műszakok során felmértük az új részeket és elkezdtünk a félgömb külső oldalán felfelé bontani, a hol szép, mosott falakat találtunk. Geológiai érdekesség, hogy ez sávós kőzet az Überraschung köteles szakaszának tetején (kb. 23 m-es távolságban), illetve Pál-völgyi-barlang központi zónájában (kb. 341 m távolságban) is megjelenik. A felfelé tartó hasadék tetején jókora beesett kövek vannak, ezeken kellene átjutni. Az új szakasz hossza a Gyorsposta járattal és a Legkerekebb teremmel 44,5 m-nek bizonyult.

Az LKT hosszmetsete (1:150) és jellemző formavilága



A feltárásokban résztvevők névsora:

Apor Bálint, Bekő Katinka, Békési Éva, Dombi Nikoletta, Fekete Ákos, Gyarmathy Ákos, Jóföldi Zsolt, Kalotai Zsófia, Keresztes Andrea, Kovács Ferenc, Köblös Csaba, Lenkei Péter, Mihalkó Mónika, Mozga Attila, Nagy András, Nagy Tibor, Panker Ádám, Papp Szilvia, Pintér László, Polyák Ádám, Polyák Ágnes, Rehány Nikolett, Rottar Máté, Sándor Ági, Stieber Bence, Szepesi Viktor, Tisza Levente, Tóth Zoltán