

Kutatási jelentés
a Picoluca-barlang (5372-119)
2021 évi kutatásáról

Készítette:

Fekete Zsombor

Bátori Károly

Marcel Loubens Barlangkutató Egyesület

Összefoglalás

Barlang neve: **Picoluca-barlang**

Kataszteri száma: **5372-119**

A kutatással érintett barlangszakasz(ok):

A vagyongazdálkodási hozzájárulás jogosultja: **Marcel Loubens Barlangkutató Egyesület**

Vagyongazdálkodási hozzájárulás kibocsátója, száma: **Bükki Nemzeti Park Igazgatóság, 2832/2/2020**

Vagyongazdálkodási hozzájárulás lejárata: **2022.12.31**

Vagyongazdálkodási hozzájárulás módosításának száma (ha van):

Jelentés időszaka: **2021. január 1 – december 31**

Kutatásvezető: **Bátori Károly (235)**

Kutatásvezető-helyettes: **Fekete Zsombor (287)**

A barlang hossza és vertikális kiterjedése a kutatás megkezdésekor: **-5 m**

A kutatás során talált új barlangszakaszok hossza, vertikális kiterjedése: **-4 m**

A barlang hossza és vertikális kiterjedése a kutatási jelentési időszak végén: **-9 m**,

A jelentés lezárásának időpontja: **2022. február 10.**

A jelentést összeállította: **Fekete Zsombor, Bátori Károly**

A 2002-ben feltárt Picoluca-barlang újrafeltárását 2020 augusztusban kezdtük el. A korábbi bontási ponttól néhány méterre az egykori depón kezdtünk el bontani. Ebben az évben 5 méteres mélységig sikerült lemélyíteni a feltáró aknát. Az ÉK-i falat leszámítva folyamatos ácsolás mellett történt a feltárás.

2021-ben további 4 méterrel mélyítettük a feltáró aknát. A feltáró akna ÉK-i falát továbbra is állékony szálkő alkotja, ami jól követhető és meghatározza a bontás irányát is. A szálkő pados mészkő alkotja, aminek a dőlése nem változik a mélységgel. Néhol vékonyabb, lemezes elválású részek jellemzik. Masszívabb részeit sok helyen jól oldott, csipkézett felületek borítják. 6 méteres mélység környékén egy szűken járható rés nyílt meg lefelé K-i irányba. Ez viszont az aknatalp alá kanyarodott vissza, ezért inkább ott ástunk tovább lefelé. A talp alá visszacsatlakozó üreget 7 méteres mélységben értük el. Itt egy kis párkányról egy ablakon át lehet ebbe átjutni. A főte és a falak többsége állékony így innen egyelőre csak a DNyi-i falat ácsoltuk. A többi falat vagy szálkő vagy több méteres kötömbök alkotják. A réseket pedig agyag vagy és kisebb tömbök töltik ki.

A terem alja jelenleg 9 méteres mélységben van, alját agyaggal kevert kötörmelék (5-15 cm) tölti ki, ami nagyobb kötömböket (>50 cm) is tartalmaz. A továbbiakban itt tervezzük a kutatás folytatását.

A kitermelt anyagot a meglévő depón terítettük el, külön válogatva a nagyobb tömböket. A 2021-ben kitermelt mennyiség 4 m^3 körüli.

Feltáró tevékenységet a következő napokon végeztünk. A csapat létszáma általában 4-8 fő között változott. Egy vagy két személy dolgozott a barlangban. Felszínen két személy húzta a vödröt és helyezte a depóra.

- Február 28
- Május 1
- Május 22

- Augusztus 20-21-22
- Október 16
- November 13

A novemberi alkalomkor végeztünk egy vesztettpontos poligon felmérést és egy oldalnézeti térképet rajzoltunk. A feltáró aknát ideiglenesen letakartuk az ácsolathoz használt anyaggal, megakadályozva bárminemű törmelék vagy állat beleesését.

Miskolc, 2022.02.10.

Bátori Károly
Kutatásvezető

Juhász Béla
elnök,
Marcel Loubens Barlangkutató Egyesület

Mellékletek:

- Fotómelléklet
- Térkép

A jelentés szöveges, tartalmi része a vagyonkezelői hozzájárulásban megadott időszakban történt kutatásáról

- A jelentési időszakra vonatkozóan a kutatási célok és eredmények rövid összefoglalása.
- Főbb kutatási helyszínekre, végpontokra lebontva az azokon történt tevékenységek és eredmények részletes leírása. Az új feltárások esetében egy-egy helyszín esetében külön ki kell emelni a feltárt szakaszok hosszát. Az újonnan feltárukt szakaszokról leírás, különös tekintettel a sérülékeny részekre. Az egyes kutatási tevékenységek helyszíneit TÉRKÉPEN JELÖLVE, FOTÓDOKUMENTÁCIÓVAL kell illusztrálni.
- A kutatási időszak alatt a barlangot érintő főbb változások leírása. Mi történt a kutatás során (pl. járattágítás, kitöltés eltávolítás, kímászás, stb.), milyen kitöltés, hová lett deponálva, stb. (szintén fotódokumentációval illusztrálva.)
- A kutatások gyakorisága, létszáma, a kutatási napló másolata.
- Kötéltechnikát igénylő barlangok esetében a beszerelési vázlat az új szakaszok beszerelési vázlatával, a bejárásához szükséges eszközök listájával kiegészítve.
- A kutatás során beépített eszközök, kötelek, közlekedést segítő eszközök, a kutatási időszak alatt elvégzett kötélcserék, veszélytelenítés, járatbiztosítás, stb. Általában a beépített eszközök állapotának leírása.
- Barlangvédelem érdekében tett intézkedések, pl: járatkijelölés történt-e? Mikor lett kijelölve, mely szakaszok? Ezekről fotódokumentáció.
- Új feltárások térképe, poligonja, vagy legalább vázlat, a meglévő térkép kiegészítésével.
- A kutatási időszak alatt a barlang állapotában megfigyelt változások, érdekességek leírása. (pl.: árvizes időszak, omlásveszélyes részek, barlangjárás következtében fennálló változások, barlang élővilágában tapasztalt változások, tendenciák, stb.)
- Esetlegesen kapcsolódó egyéb kutatások az adott időszakban (pl. kapcsolódó tudományos kutatások, tevékenységek.)
- Esetlegesen előkerült régészeti leletek, mikor, hol? Hová kerültek, mely múzeumot keresték fel vele?
- Mellékletek: a kutatásról kiadott publikációk, konferencia megjelenések, szakmai napok előadása, stb.

Dátum

Y.X. (Név)
Kutatásvezető

Y.X. (Név)
Egyesület

(Nem egyéni kérelmek esetében a szervezet cégszerű aláírása)

Picoluca-barlang (5372-119)

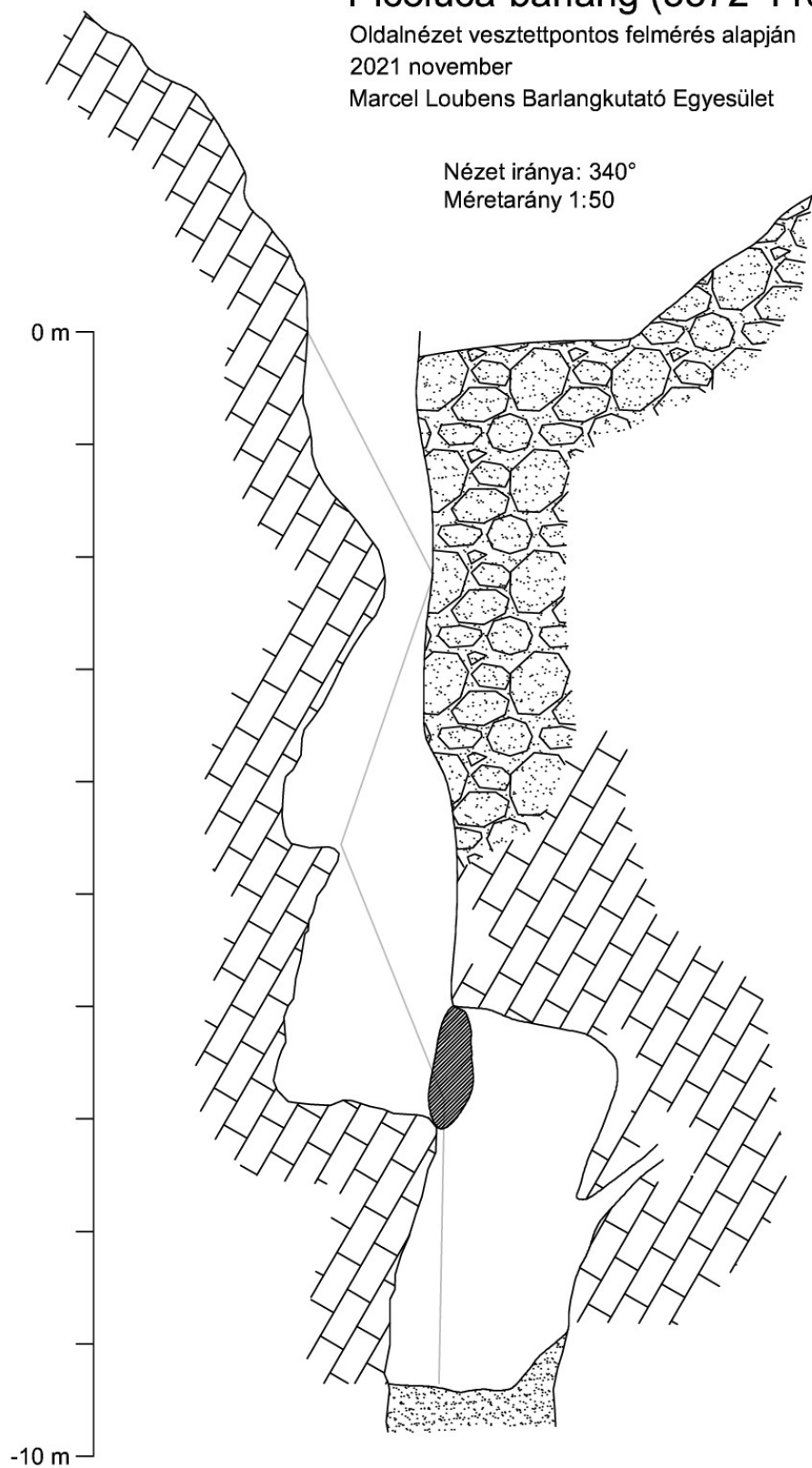
Oldalnézet vesztettpontos felmérés alapján

2021 november

Marcel Loubens Barlangkutató Egyesület

Nézet iránya: 340°

Méretarány 1:50







Kutatási jelentés a
Létrási-vizesbarlang (5372-2),
Szepesi-Láner-barlangrendszer (5372-3),
István-lápai-barlang (5372-6),
Speizi-barlang (5372-47)
2021 évi kutatásáról

Készítette:

Fekete Zsombor

Marcel Loubens Barlangkutató Egyesület

Összefoglalás

Barlangok nevei és kataszteri számai:

**Létrási-vizesbarlang (5372-2),
Szepesi-Láner-barlangrendszer (5372-3),
István-lápai-barlang (5372-6),
Speizi-barlang (5372-47)**

A kutatással érintett barlangszakasz(ok): **hozam és vízszintmérési helyek**

A vagyongazdálkodási hozzájárulás jogosultja: **Marcel Loubens Barlangkutató Egyesület**

Vagyongazdálkodási hozzájárulás kibocsátója, száma: **Bükki Nemzeti Park Igazgatóság,
3168/3/2020**

Vagyongazdálkodási hozzájárulás lejárata: **2023.07.31**

Vagyongazdálkodási hozzájárulás módosításának száma (ha van):

Jelentés időszaka: **2021. január 1. – december 31.**

Kutatásvezető: **Fekete Zsombor (287)**

Kutatásvezető-helyettes: **Juhász Béla FM**

A jelentés lezárásának időpontja: 2022 február 11.

A jelentést összeállította: **Fekete Zsombor**

Folytattuk a meglévő hozammérő és vízszintmérő helyek adatainak gyűjtését. Ilyen célból összesen négy leszállásunk volt a tárgyévben. Ezek 4 fős csapatokkal, 3-4 órás leszállások voltak. Az elvégzett tevékenységet az alábbi táblázatban foglaltuk össze.

Dátum	Barlang	Tevékenység
Március 14.	Létrási-vizesbarlang	Vízszintregisztráló kiolvasása
Március 15.	Szepesi-barlang	Vízszintregisztráló kiolvasása a tónál és a hozammérő bukónál
Október 3.	Szepesi-barlang	Vízszintregisztráló kiolvasása a hozammérő bukónál
Október 3.	Speizi-barlang	Vízszintregisztráló kiolvasása a hozammérő bukónál és vízszintregisztráló cseréje

A Létrási-vizesbarlangban márciusban kiolvasott adatok kezdő időpontja 2020 november. A háromcsatornás eszköz vízszint és vízhőmérséklet mellett fajlagos elektromos vezetőképességet is mér. A mért vízszintek terjedelme 0.8 m. Az átlagos, kisvízű állapot mellett két magasabb vízállással jellemezhető időszakot is észleltünk januárban és februárban.

A Speizi-barlang bukógátjánál levő vízszintregisztrálót az októberi leszállásnál kicseréltük. Az addig lent levő eszköz használható adatot nem rögzített, így majdnem egész éves adathiány adódott.

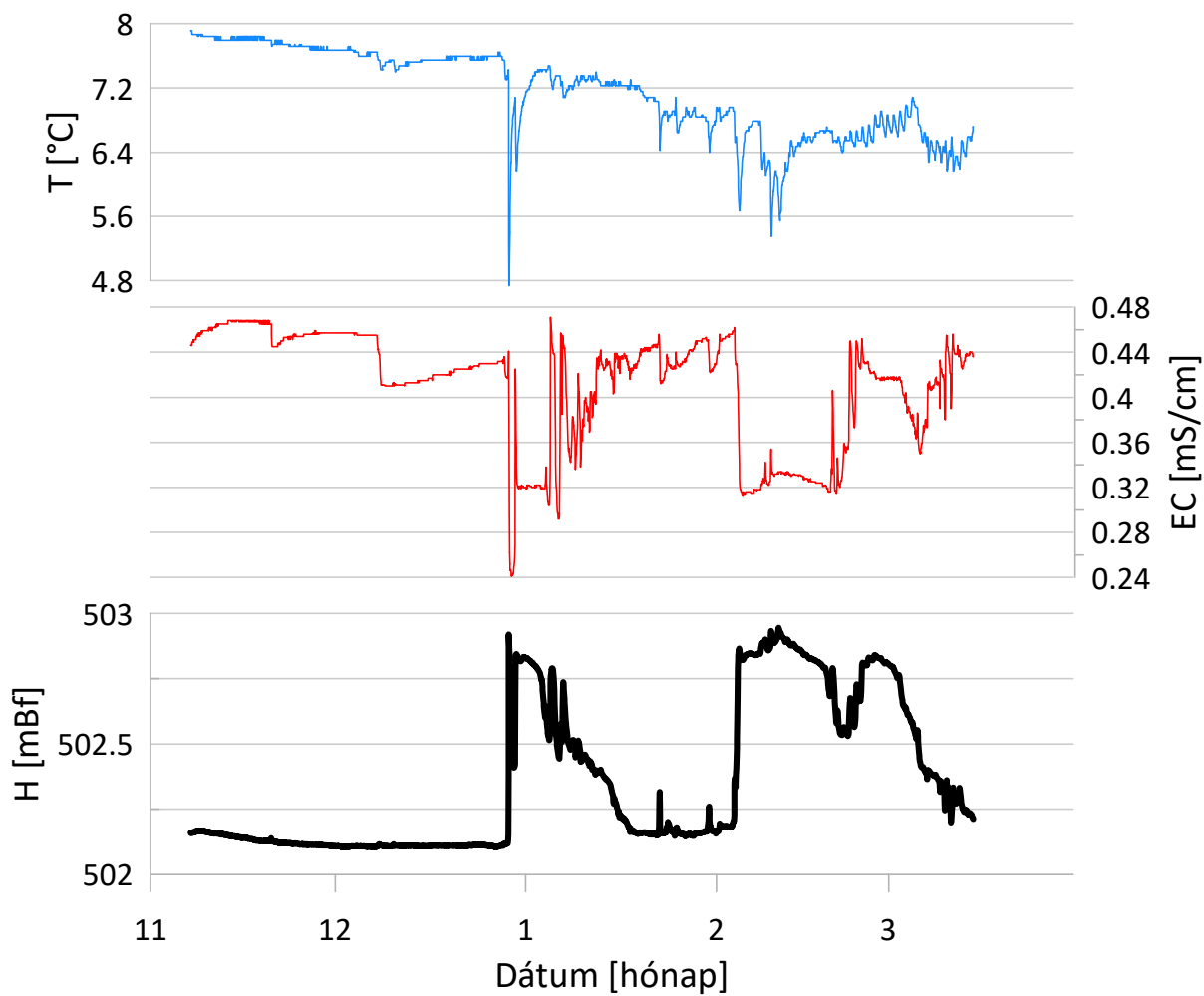
A Szepesi-barlang K-i ágában kiolvasott adatok különösebb eseményt nem tükröznek. A legutolsó, kutatási jelentésben közölt kiolvasás (2020 november) óta néhány kisebb hozamemelkedést észleltünk. A legnagyobb árhullám 20 L/s körül volt, 2021 május második felében. A januári és februári hozamnövekedések maximális értéke 4 L/s és 7 L/s volt. Ezek lecsengése viszont valamivel lassabban történt meg. A tó vízszintjéről csak márciusig áll rendelkezésünkre az idősor. A februári árhullám a tóban kb. 0.5 méteres vízszintemelkedést okozott.

2021. február 11.

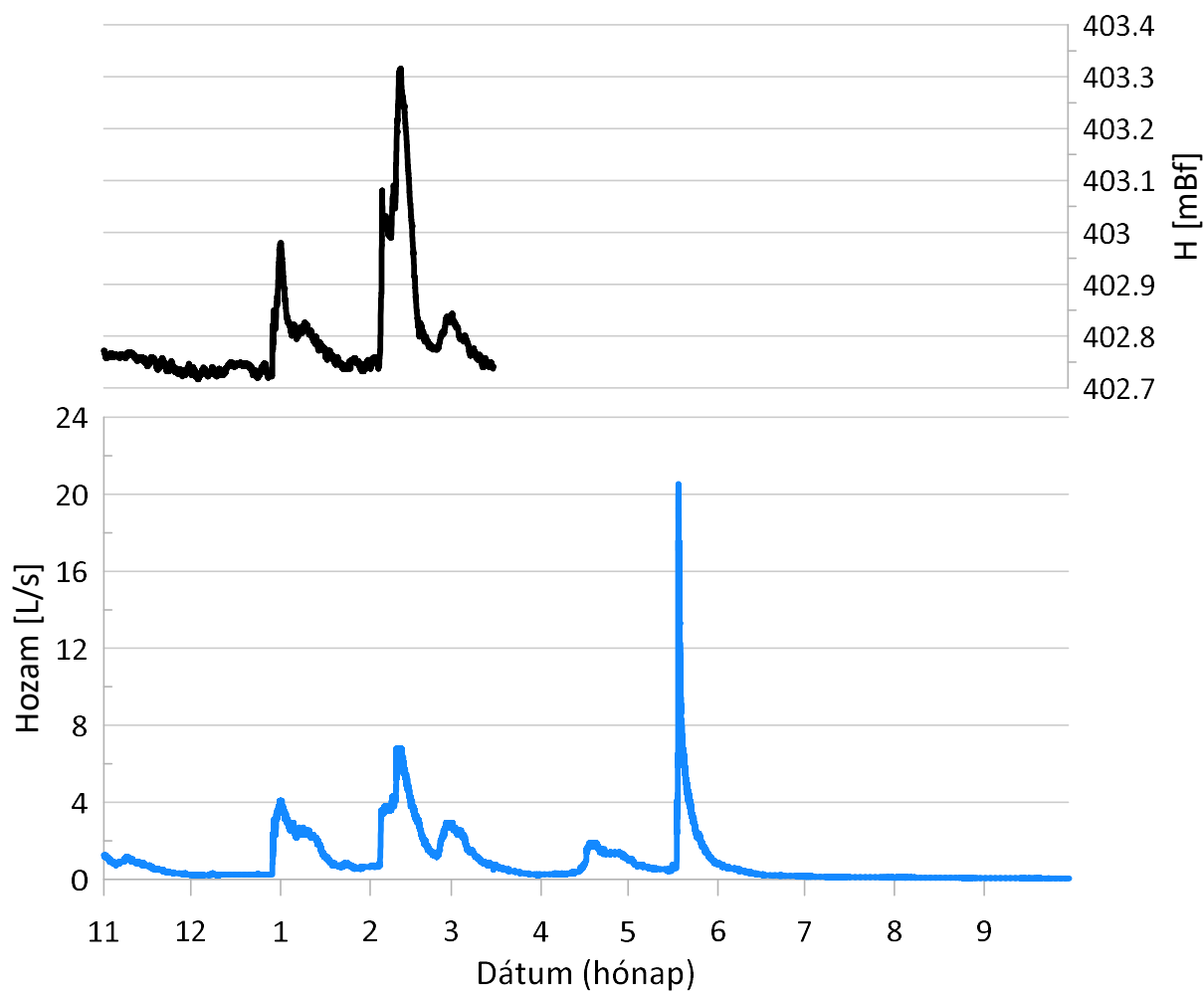
Fekete Zsombor
Kutatásvezető

Juhász Béla
elnök,
Marcel Loubens Barlangkutató Egyesület

Létrási-vizesbarlang (5372-2)



Szepesi-Láner-barlangrendszer (5372-3)



Kutatási jelentés
a Felső-forrási-beszakadás barlang (5363-41
2019-2021 évi kutatásáról

Készítette: (Marcel Loubens Barlangkutató Egyesület)

Összefoglalás

Barlang neve: Felső-forrási-beszakadás

Kataszteri száma: 5363-41

A kutatással érintett barlangszakasz(ok): Alsó és Felső-ág.

A vagyongazdálkodási hozzájárulás jogosultja: Marcel Loubens Barlangkutató Egyesület

Vagyongazdálkodási hozzájárulás kibocsátója, száma: BO-08/KT/02368-3/2019.

Vagyongazdálkodási hozzájárulás lejárata: 2021.12.31.

Vagyongazdálkodási hozzájárulás módosításának száma (ha van):

Jelentés időszaka: 2019.03.12-2021.12.31. *(zárójelentés)*

Kutatásvezető: Vadász István

Kutatásvezető-helyettes: Kiss János

A barlang hossza és vertikális kiterjedése a kutatás megkezdésekor (a jelentési időszakra vonatkoztatva): 34 m hosszú és -5 m mélységű.

A kutatás során talált új barlangszakaszok hossza, vertikális kiterjedése: 6 m hosszú és +3 m magasság. (Alsó-ág 1m hossz, Felső-ág 5m hossz és +3m magasság)

A barlang hossza és vertikális kiterjedése a kutatási jelentési időszak végén: 40 m össz hosszúságú, -5 m mélységű és +1 m magasságú.

A jelentés lezárásának időpontja: *(pl.: 2021. február 10.)*

A jelentést összeállította:

A jelentés szöveges, tartalmi része a vagyonkezelői hozzájárulásban megadott időszakban történt kutatásáról

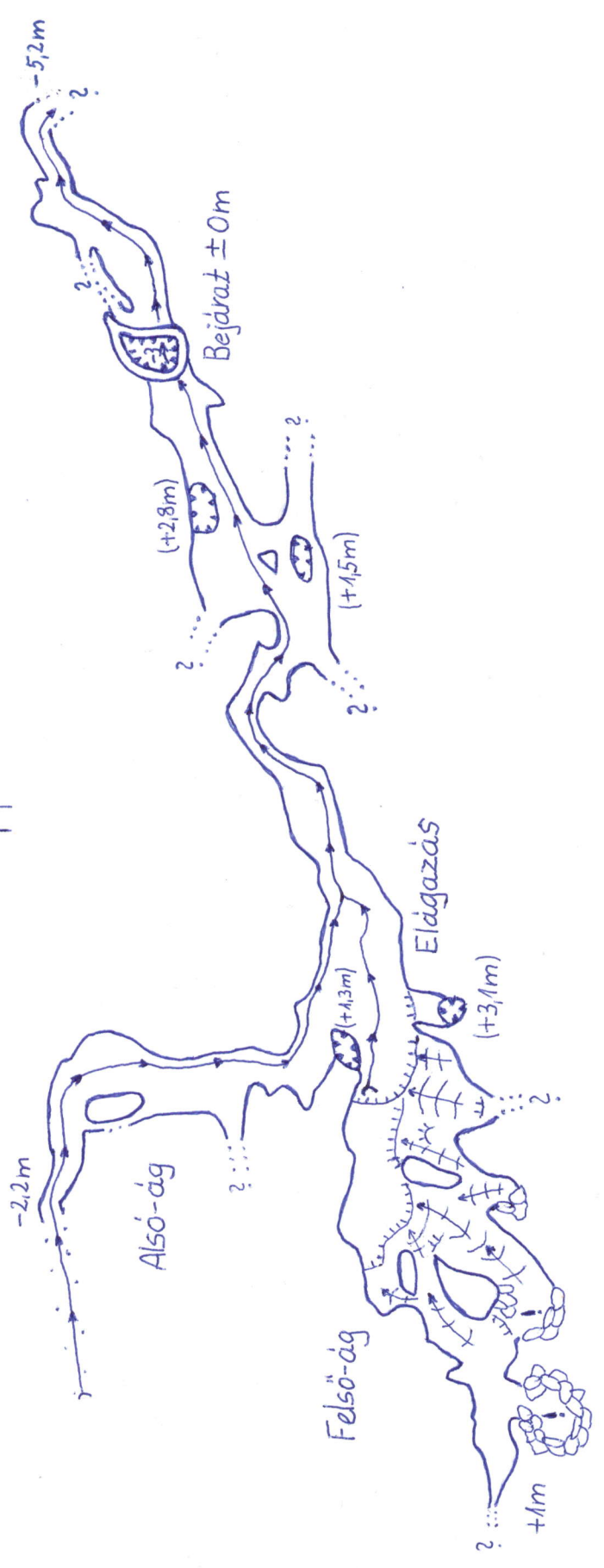
- A jelentési időszakra vonatkozóan a kutatási célok és eredmények rövid összefoglalása.
- Főbb kutatási helyszínekre, végpontokra lebontva az azokon történt tevékenységek és eredmények részletes leírása. Az új feltárások esetében egy-egy helyszín esetében külön ki kell emelni a feltárt szakaszok hosszát. Az újonnan feltárult szakaszokról leírás, különös tekintettel a sérülékeny részekre. Az egyes kutatási tevékenységek helyszíneit TÉRKÉPEN JELÖLVE, FOTÓDOKUMENTÁCIÓVAL kell illusztrálni.
- A kutatási időszak alatt a barlangot érintő főbb változások leírása. Mi történt a kutatás során (pl. járattágítás, kitöltés eltávolítás, kimászás, stb.), milyen kitöltés, hová lett deponálva, stb. (szintén fotódokumentációval illusztrálva.)
- A kutatások gyakorisága, létszáma, a kutatási napló másolata.
- Kötéltechnikát igénylő barlangok esetében a beszerelési vázlat az új szakaszok beszerelési vázlatával, a bejárásához szükséges eszközök listájával kiegészítve.
- A kutatás során beépített eszközök, kötelek, közlekedést segítő eszközök, a kutatási időszak alatt elvégzett kötélcserék, veszélytelenítés, járatbiztosítás, stb. Általában a beépített eszközök állapotának leírása.
- Barlangvédelem érdekében tett intézkedések, pl: járatkijelölés történt-e? Mikor lett kijelölve, mely szakaszok? Ezekről fotódokumentáció.
- Új feltárások térképe, poligonja, vagy legalább vázlat, a meglévő térkép kiegészítésével.
- A kutatási időszak alatt a barlang állapotában megfigyelt változások, érdekességek leírása. (pl.: árvizes időszak, omlásveszélyes részek, barlangjárás következtében fennálló változások, barlang élővilágában tapasztalt változások, tendenciák, stb.)
- Esetlegesen kapcsolódó egyéb kutatások az adott időszakban (pl. kapcsolódó tudományos kutatások, tevékenységek.)
- Esetlegesen előkerült régészeti leletek, mikor, hol? Hová kerültek, mely múzeumot keresték fel vele?
- Mellékletek: a kutatásról kiadott publikációk, konferencia megjelenések, szakmai napok előadása, stb.

Dátum

Y.X. (Név)
Kutatásvezető

Y.X. (Név)
Egyesület

(Nem egyéni kérelmek esetében a szervezet cégszerű aláírása)



Felső-forrási-beszakadás
(alaprész, vázlat)
Felmérte: Kiss János 2021.XI.12.