

SZIKKTI II. csop.
III. Bécsi út 120/128
Budapest
1034

1987 január

A SZIKKTI II. barlangkutató csoport 1986 évi jelentése

Csoportunk tevékenysége a kutatási engedélyünkben meghatározott Remete Kálvária dombi barlangra és a Táborhegyi barlangra terjedt ki.

Ezen kívül az elméleti és gyakorlati ismeretek felfrissítése érdekében több felszíni gyakorló és oktató turát szerveztünk a környező barlangász és hegymászó gyakorlólhelyeken.

Remete Kálvária dombi barlang

A Remete Kálvária dombi kőfejtőben 1983 októberben felfedezett barlangban csak kisebb mértékben tudtunk előrehaladni. Fő feladatunk a barlang bejáratának kialakítása és biztonságossá tétele volt. A tavaszi olvadáskor a bejáratba behullott hótömeg fellazította az erősen agyagos törmeléket, így az ott levő tonna feletti tömegű kötőmb a nem-kívánatos látogatók közreműködésével becsuszott a bejárat részbe, ahol szerencsénkre megakadt. Mindaddig, amíg ez a kötőmb ebben a labilis helyzetben maradt, a barlangba bemenni életveszélyes volt.

Flószór eltávolítottuk a bejárat agyagos részt, hogy továbbiakban a megcsúszás veszélyét és lehetőségét teljesen kiküszöböljük. Ezután a követ a bejárat oldalso részéhez gördítve, kisebb támfallal rögzítettük. A támfal mögött rejtetten betonkiszorut helyeztünk el, ami a támfal köveit is rögzítette és így már komolyabb felszerelés nélkül nincsen mód annak megbontására. Az alkalmazott megoldás eddig úgy látszik bevált, mert az arra járó érdeklődők a továbbiakban szokásuk szerint nem rongálták meg.

Ezen túlmenően a bejárat terepet rendeztük, hogy az esővíz és a kőfejtő faláról lehulló törmelék ne tömedékelje tovább a barlangot. Az 1986 évi tavaszi olvadás és a látogatók által a barlangba beszórt törmelék majdnem 2 m³ volt. Ezt eltávolítottuk.

Korrigáltuk a barlang térképvázlatát, ezt mellékelten csatoljuk. A vázlat további módosítása még szükséges, mert a $\pm 0,00$ szint megjelöléssel a lecsuszott kötőmböt még a régi helyén ábrázoljuk. A barlangban a továbbhaladás a $-3,50$ m-es szintnél látszik reményteljesnek.

A barlangban található jellegzetes kúrtók, valamint a mellékelt fényképeken látható másodlagosan keletkezett, ill. kivált aragonit-kristályok (borsókövek) egyértelmően bizonyítják a barlang Üregeinek hévizes jellegű kialakulását.

A továbbhaladás lehetőségét megvizsgáltuk a kőfejtő egyéb területén is, és a kőzet törésvonalainak metszéspontjánál kisebb bontással új barlangba jutottunk. A bejárat után azonnal kezdődő kb. 3 m mély aknán leereszkedve jutunk le a 4 m hosszú enyhén lejtő vízszintes szakaszba. Ez alul törmelékkel feltöltött. Mint bebizonyosodott, a szokatlanul sok törmelék a bányaművelés során annak idején végzett robbantások és a szokásosnál erősebb töltetek alkalmazásának az eredménye. A megszokottnál erősebb robbantások tényét az akkor a környéken lakók is tanúsították. Ezt a behullott törmeléket azután az évek során a csapadékvíz egységes agyagos kitöltéssé alakította. A kitöltés egyéb idegen (vagy régészeti) anyagot nem tartalmaz, az Üreg ezideig teljesen elzárt volt.

Több m³ törmelék kitermelése után láthatóvá lett az Üregek hévizes jellege. Ezek alakja és iránya alapján várható, hogy a kúrtó további bontása után újabb barlangszakaszba juthatunk.

A kőfejtő nyugati oldalában levő erősen agyagos törmelék (rézsű) nagyobb mennyiségben tartalmaz törött cseppkődarabokat, melyeken utólag ráarakódott kéreg-szerű bevonat található. A cseppkődarabok hossza 100-300 mm, átmérője 8-40 mm. Ezek nyilvánvalóan régi lepusztult (jégkorszaki?) cseppkő-barlang maradványai. A törmelék rézsű és a bányafal kutatása technikailag nagyon nehéz, mert a hatalmas mennyiségű törmelék és az omlásveszélyes fal igen komoly biztosítási feladatot igényel.

A kőfejtő nyugati oldalában még két kisebb Üreg található. Ezeket, valamint a két barlangot a mellékelt helyszín-vázlaton feltüntettük.

A kutatási engedély kiterjesztésére beadott kérelmünkben az alábbi megnevezéseket javasoltuk:

- Remete Kálvária dombi 1.sz. barlang
- Remete Kálvária dombi 2.sz. barlang
- Remete Kálvária dombi 3.sz. Üreg
- Remete Kálvária dombi 4.sz. Üreg


A további barlang szakaszokba való bejutáson kívül vizsgáljuk a kőfejtőben a törésvonalak alakulását, mert a törmelékben talált bazalt maradványok nagyobb tektonikai törésre utalnak. Ezt szeretnénk megtalálni.

Táborhegyi barlang

A barlangban több ízben takarítottunk, azonban a részleges takarítások után azt a látogatók ismét szeméttel és törmelékkel töltötték meg. Tartósabb eredményt csak a szemét és törmelék teljes eltávolításával és elszállításával remélünk elérni. Ezt a munkát az 1987-es évre tervezzük.

A barlang lezárásával kapcsolatban több változatot vizsgáltunk. Ennek eredményeként a közeljövőben nem látjuk reálisnak a lezárás elvégzését. Nemcsak a hatalmas munka-mennyiség és a várható költség alapján alakult ki ez a véleményünk, hanem azért, mert a lezárás műszaki lehetőségei igen rosszak. A régi lerombolt ajtó helyreállításával a teljes lezárás nem oldható meg, és a felül levő kürtők, melyek az ajtó mögötti térbe vezetnek, nem barlangjárók számára balesetveszélyesek és a tapasztalatlan látogatókat a behatolásra ingerlik. Így a régi ajtó helyén a lezárást semmiképpen nem javasoljuk. További megoldásokkal a jövőben fogunk foglalkozni.

Meilleklet: 6 old.

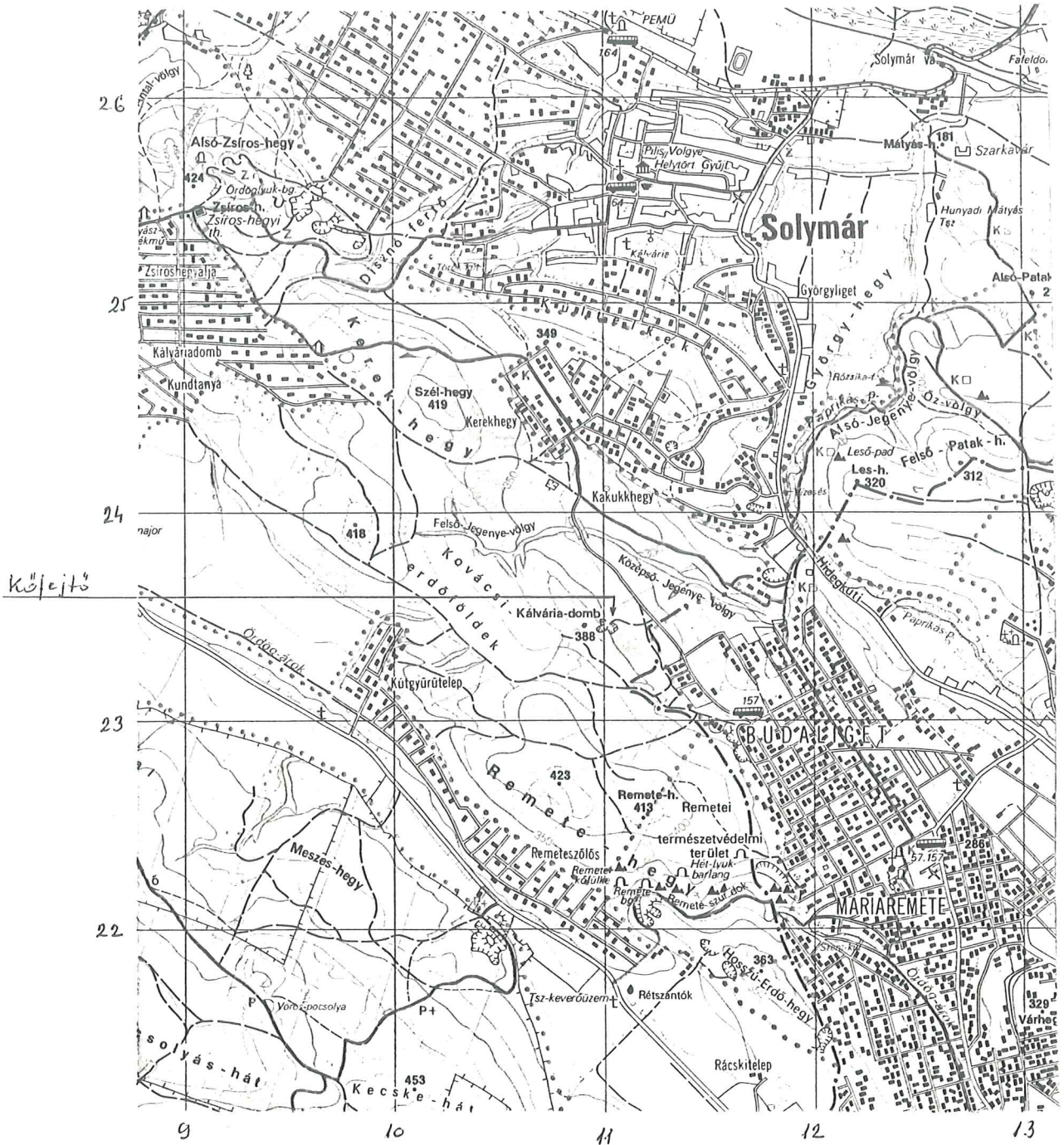

/Barcsikay Dénes/

EVM.Szilikátipari Központi
Kulató és
Tervező Intézet
Sportegyesülete,
Budapest,III.Ker.

Remete Kálvária dombi köfajtó

Részlet a Budai hegység turistatérképéről

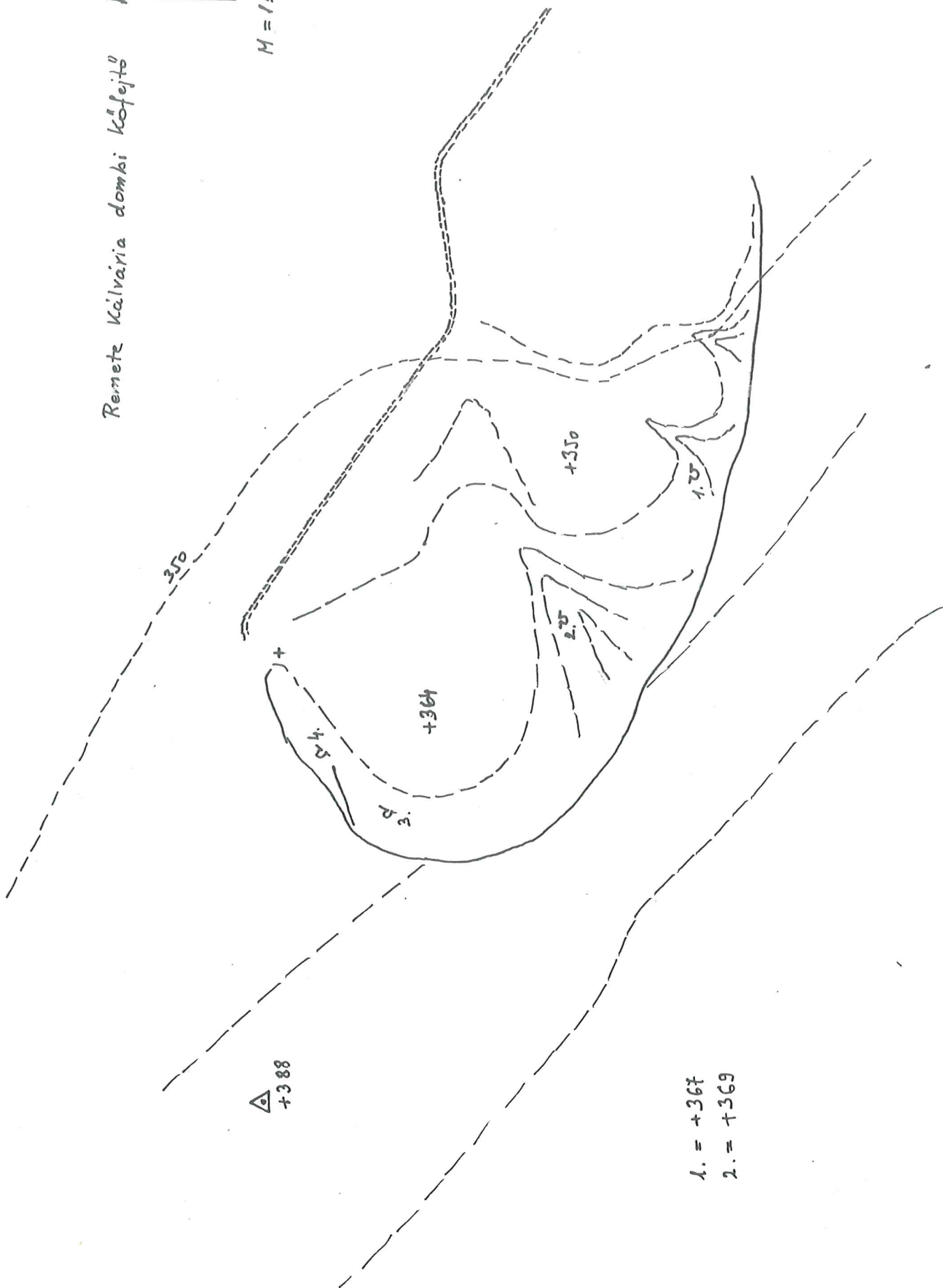
M = 1:30 000



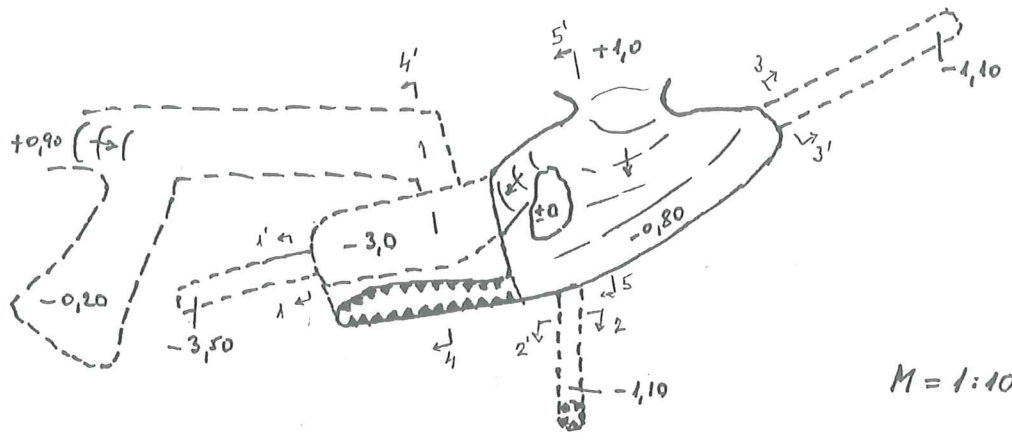
Remete Kalvária dombi kőfejtő



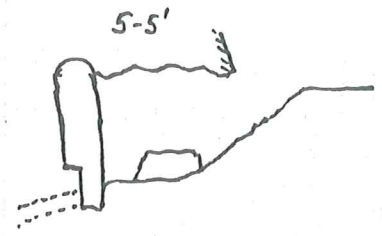
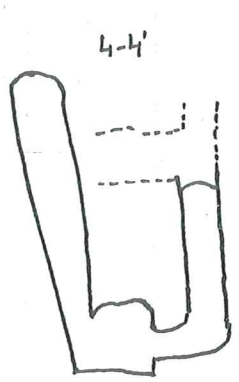
M = 1:1000



- 1. = +367
- 2. = +369



$M = 1:100$



Remete Kálvária dombi 1. sz. barlang

Remete Kálvária dombi 1.sz. barlang





Remete Kálvária dombi 1. sz. barlang

Remete Kálvária dombi 2.sz. barlang

