

**BÁRKA**

ARCULATI KÉZIKÖNYV



2022. 07. 15.

## Bevezetés

BÁRKA Arculati Kézikönyv, amely az elkészítendő kommunikációs anyagok kötelező grafikai, arculati megjelenését szabályozza.

Jelen kézikönyv áttekinthető, koherens rendszerben tartalmazza az arculati elemek grafikai felhasználási lehetőségeit. Az egyes alkalmazási területek vizuális megjelenítését szöveges magyarázatok egészítik ki.

A kézikönyv törekszik átfogó képet adni, a kommunikációs anyagok minden lehetséges alkalmazási területére kitérni, mégis előfordulhat, hogy egyes projekteknek speciális igényei vannak. (Ilyenkor a tervezővel egyeztetés, konzultáció javasolt.)

A Széchenyi Plusz arculati kézikönyv által meghatározott keretes infóblokk, illetve terülminta használata az adott arculati elemek esetén nem javasolt, ugyanis stílusában nem összeegyeztethetők a BÁRKA arculatával.



# Tartalomjegyzék

## **1. Kötelező elemek bemutatása, használatuk szabályozása**

|           |  |       |
|-----------|--|-------|
| 1.1       | Logó   Méretezés   Legkisebb méret           | 4     |
| 1.2-1.5   | Logó   Színes inverz   Színes                | 5-8   |
| 1.6       | Logó   Fekete-fehér                          | 9     |
| 1.7-1.8   | Logó   Biztonsági eltartás                   | 10-11 |
| 1.9       | Szlogenes logó   Méretezés   Legkisebb méret | 12    |
| 1.10-1.13 | Szlogenes logó   Színes inverz   Színes      | 13-16 |
| 1.14      | Szlogenes logó   Fekete-fehér                | 17    |
| 1.15-1.16 | Szlogenes logó   Biztonsági eltartás         | 18-19 |
| 1.17-1.18 | Színhasználat                                | 20-21 |
| 1.19      | Tiltások                                     | 22    |
| <b>2.</b> | <b>Kisarculati elemek</b>                    |       |
| 2.1       | Betűhasználat                                | 23    |
| 2.2       | Minta (terülminta)                           | 24    |
| 2.3       | Mappa  | 25    |
| 2.4       | Prezentáció PPT                              | 26-29 |

## **3. Média megjelenések**

|     |          |    |
|-----|----------|----|
| 3.1 | Bannerek | 30 |
|-----|----------|----|

## **4. Kommunikációs felületek, sablonok**

|     |                            |       |
|-----|----------------------------|-------|
| 4.1 | Belső kommunikációs sablon | 31    |
| 4.2 | Leporellő                  | 32    |
| 4.3 | Kiadványborító             | 33-35 |
| 4.4 | Meghívó                    | 36    |
| 4.5 | Jegyzetömb                 | 37    |
| 4.6 | Toll                       | 38    |
| 4.7 | Belső hírlevél             | 39    |

## **5. Kiállítási installáció**

|     |         |    |
|-----|---------|----|
| 5.1 | Roll-up | 40 |
|-----|---------|----|

## 1.1 Logó

- Méretezés
- Legkisebb méret

A Logó a BÁRKA feliratból áll.

A felső nagy ábra a Logó méretezését, arányait, szerkesztési elveit mutatja be.

Alul a Legkisebb méret ábrán az a méret látható, amelynél kisebb méretben nem javasolt a Logó megjelenítése.

A Biztonsági eltartással legkisebb méret ábra azt a minimális magasságot szemlélteti, amelyet a Logó legkisebb megjelenítésénél alkalmazni javasolt olyan felületen, ahol a környezetben más grafikai elem is van. Így a Logó minden esetben érvényesülni tud önálló, megkülönböztethető jelként.

Kötelező  
elemek  
bemutatása,  
használatuk  
szabályozása



Legkisebb méret: 6 mm | 17 px



Biztonsági eltartással legkisebb méret: 11.7 mm | 33 px

## 1.2 Logó

- Színes
- Színes inverz

Az ábra az elsődlegesen használandó, prioritású BÁRKA Logó színes, átmenetes és fehér alapszínen történő használatát szemlélteti.

A Logó alapszíne a kék-zöld átmenetes.

A pontos színek az 1.17 számú dián találhatóak.



## 1.3 Logó

- Színes
- Színes inverz

Az ábra a BÁRKA Logó színes és fehér alapszínen történő használatát szemlélteti.

A Logó alapszíne a kék.

A pontos színekódok az 1.17 számú dián találhatóak.



## 1.4 Logó

- Színes
- Színes inverz

Az ábra a BÁRKA Logó színes és fehér alapszínen történő használatát szemlélteti.

A Logó alapszíne a zöld.

A pontos színekódok az 1.17 számú dián találhatóak.



## 1.5 Logó

- Színes
- Színes inverz

Az ábra a BÁRKA Logó színes és fehér alapszínen történő használatát szemlélteti.

A Logó alapszíne a barna.

A pontos színek az 1.18 számú dián találhatóak.





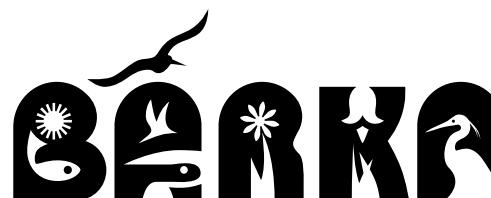
## 1.6 Logó

### - Fekete-fehér

Az ábrán a BÁRKA Logót látjuk fekete-fehér környezetben.

A fekete-fehér megjelenés akkor jut szerephez, ha nyomdatechnikai vagy egyéb technikai okokból nincs lehetőség a színes megjelenésre.

A pontos színkódok az 1.18 számú dián találhatóak.



## 1.7 Logó

### - Biztonsági eltartás

Ez az ábra a BÁRKA Logó használatakor alkalmazandó biztonsági eltartást szemlélteti: azt a mezőt a Logó körül, amelyen semmilyen más grafikai elem nem szerepelhet.

Így a Logó minden esetben érvényesülni tud önálló, megkülönböztethető jelként.



## 1.8 Logó

### - Biztonsági eltartás

Ez az ábra a BÁRKA Logó használatakor alkalmazandó biztonsági eltartást szemlélteti: azt a mezőt a Logó körül, amelyen semmilyen más grafikai elem nem szerepelhet.

Így a Logó minden esetben érvényesülni tud önálló, megkülönböztethető jelként.



## 1.9 Szlogenes logó

- Méretezés
- Legkisebb méret

Kötelező  
elemek  
bemutatása,  
használatuk  
szabályozása

A Szlogenes logó a Logóból (BÁRKA) és a Természetvédelmi Adattár szlogenből áll.

A felső nagy ábra a Szlogenes logó méretezését, arányait, szerkesztési elveit szemlélteti.

A Legkisebb méret ábra azt a logóméretet mutatja be, amelynél kisebb méretben nem javasolt a megjelenítés.

A Biztonsági eltartással legkisebb méret ábra azt a minimális magasságot szemlélteti, amelyet a legkisebb megjelenítésénél alkalmazni javasolt olyan felületen, ahol a környezetben más grafikai elem is van. Így a Szlogenes logó minden esetben érvényesülni tud önálló, megkülönböztethető jelként.

A Természetvédelmi Adattár szlogen akkor hagyható el, ha nyomtatásban olvashatatlanul jelenne meg.



Legkisebb méret: 12 mm | 34 px



Biztonsági eltartással legkisebb méret: 21 mm | 59 px

## 1.10 Logó

- Színes
- Színes inverz

Az ábra az elsődlegesen használandó, prioritású Szlogenes BÁRKA Logó, Természetvédelmi Adattár szlogen színes, átmenetes és fehér alapszínen történő használatát szemlélteti.

A Logó alapszíne a kék-zöld átmenetes.

A pontos színek az 1.17 számú dián találhatóak.



## 1.11 Logó

- Színes
- Színes inverz

Az ábra az elsődlegesen használandó, prioritású Szlogenes BÁRKA Logó, Természetvédelmi Adattár szlogen színes, átmenetes és fehér alapszínen történő használatát szemlélteti.

A Logó alapszíne a kék.

A pontos színek az 1.17 számú dián találhatóak.



## 1.12 Logó

- Színes
- Színes inverz

Az ábra az elsődlegesen használandó, prioritású Szlogenes BÁRKA Logó, Természetvédelmi Adattár szlogen színes, átmenetes és fehér alapszínen történő használatát szemlélteti.

A Logó alapszíne a zöld.

A pontos színek az 1.17 számú dián találhatóak.



## 1.13 Logó

- Színes
- Színes inverz

Az ábra az elsődlegesen használandó, prioritású Szlogenes BÁRKA Logó, Természetvédelmi Adattár szlogen színes, átmenetes és fehér alapszínen történő használatát szemlélteti.

A Logó alapszíne a barna.

A pontos színek az 1.18 számú dián találhatóak.





## 1.14 Logó

### - Fekete-fehér

Az ábrán a Szlogenes logó látható fekete- te-fehér környezetben.

A fekete-fehér megjelenés akkor jut szerephez, ha nyomdatechnikai vagy egyéb technikai okokból nincs lehetőség a színes megjelenésre.

A pontos színek az 1.18 számú dián találhatóak.



## 1.15 Logó

### - Biztonsági eltartás

Ez az ábra a Szlogenes logó használatakor alkalmazandó biztonsági eltartást szemlélteti: azt a mezőt a logó körül, amelyen semmilyen más grafikai elem nem szerepelhet.

Így a Szlogenes logó minden esetben érvényesülni tud önálló, megkülönböztethető jelként.



## 1.16 Logó

### - Biztonsági eltartás

Ez az ábra a Szlogenes logó használatakor alkalmazandó biztonsági eltartást szemlélteti: azt a mezőt a logó körül, amelyen semmilyen más grafikai elem nem szerepelhet.

Így a Szlogenes logó minden esetben érvényesülni tud önálló, megkülönböztethető jelként.



## 1.17 Színhasználat

- **Logó arculati színek**
- **Kiegészítő arculati színek**
- **Fekete-fehér**

Az ábrán a BÁRKA logó változatok, színekódjai láthatók.

Az átmenetes (kék-zöld) az elsődleges arculati szín, amely az ég, víz, szárazföld színeire, színvilágukra (élőlények és élőhelyek diverzitására) reflektál. Szimbólikus, fontos színként használva, kifejezve, ahogy életetrünket, földünk szárazföldjét közrefogják, éltetik, táplálják.

Kötelező  
elemek  
bemutatása,  
használatuk  
szabályozása

### **Pantone Blue 0821 C**

RGB 111 207 235

HEX 6FCFEB

CMYK 55 0 8 0

### **Pantone Blue 0821 C**

RGB 111 207 235

HEX 6FCFEB

CMYK 55 0 8 0

### **Pantone 358 C**

RGB 170 218 145

HEX AADA91

CMYK 40 0 55 0

### **Pantone 358 C**

RGB 170 218 145

HEX AADA91

CMYK 40 0 55 0

## 1.18 Színhasználat

- **Logó arculati színek**
- **Kiegészítő arculati színek**
- **Fekete-fehér**

Az ábrán a BÁRKA logó változatok, színek kódjai láthatók.

A fekete-fehér megjelenés akkor jut szerephez, ha nyomdatechnikai vagy egyéb technikai okokból nincs lehetőség színes megjelenésre.

**Pantone 871 C**  
RGB 133 117 78  
HEX 85754E  
CMYK 42 41 68 28

**Fekete**  
RGB 0 0 0  
HEX 000000  
CMYK 0 0 0 100

**Fehér**  
RGB 255 255 255  
HEX FFFFFFFF  
CMYK 0 0 0 0

## 1.19 Tiltások

Az arculat egységének megtartása érdekében az alábbi lista tartalmazza a logó helytelen alkalmazására vonatkozó tiltásokat:

1. a logó torzítása
2. a logó elforgatása
3. a logó elemeinek módosítása
4. a logó egyes elemeinek átméretezése
5. a logó egyes elemeinek újrendezése
6. a betűtípus megváltoztatása
7. az engedélyezett színekombinációktól eltérő színezés használata
8. monokróm színek alkalmazása
9. az engedélyezett színekombinációktól eltérő háttérszínen való megjelenítés
10. árnyék és egyéb effektek alkalmazása
11. a körvonalas megjelenítés megjelenítés nagy kontrasztú fotón
- 12.

A tiltások általános érvényűek, a logó összes változatára vonatkoznak!



## 2.1 Betűhasználat

- **Elsődleges arculati betűtípus**
- **Kiegészítő arculati betűtípus**

Az arculat elsődleges betűtípusa a Metropolis Regular. Megjelenési felületei elsősorban az olyan grafikai anyagok, amelyen keresztül az arculat kifelé kommunikál: hirdetések, kiadványok, nyomdai kivitelezésre szánt ügyviteli anyagok, weboldalak, dekorációs és marketingeszközök, kreatívok - az olyan felületek, ahol a szöveges tartalmakat a végfelhasználó nem szerkeszti tovább.

Letölthető: <https://fontsarena.com/metropolis-by-chris-simpson>

A kiegészítő arculati betűtípus az Arial. Ezt a betűtípust azokon az ügyviteli és digitális felületeken javasolt alkalmazni, ahol az elsődleges arculati betűtípus használata technikai akadályba ütközne, Power Point templatek.

(Az Arial betűcsalád használata javasolt azokon a változó tartalmú felületeken is, amelyeket végfelhasználók szerkesztenek, elsősorban Microsoft Office környezetben és egyéb irodai szoftverekben.)

## AaBbCc123...

Elsődleges arculati betűtípus

- **Metropolis Bold**
- Metropolis Regular
- Metropolis Light

**Lorem ipsum dolor sit amet, consectetur dia adipiscing elit, sed do eiusmod temporal vite incididunt ut labore et dolore magna aliqua.**

## AaBbCc123...

Kiegészítő arculati betűtípus

- **Arial Black**
- **Arial Bold**
- Arial Regular

**Lorem ipsum dolor sit amet, consectetur dia adipiscing elit, sed do eiusmod temporal vite incididunt ut labore et dolore magna aliqua.**

**Aa Áá Bb Cc Dd Ee Éé Ff Gg Hh Ii Íí Jj Kk Ll Mm Nn Oo Óó Öö Őő Pp Qq Rr Ss Tt Uu Úú Üü Űű Vv Ww Xx Yy Zz 0123456789 #.,:;!@%&€(/){|}**

Aa Áá Bb Cc Dd Ee Éé Ff Gg Hh Ii Íí Jj Kk Ll Mm Nn Oo Óó Öö Őő Pp Qq Rr Ss Tt Uu Úú Üü Űű Vv Ww Xx Yy Zz 0123456789 #.,:;!@%&€(/){|}

Aa Áá Bb Cc Dd Ee Éé Ff Gg Hh Ii Íí Jj Kk Ll Mm Nn Oo Óó Öö Őő Pp Qq Rr Ss Tt Uu Úú Üü Űű Vv Ww Xx Yy Zz 0123456789 #.,:;!@%&€(/){|}

Lorem ipsum dolor sit amet, consectetur dia adipiscing elit, sed do eiusmod temporal vite incididunt ut labore et dolore magna aliqua.

Lorem ipsum dolor sit amet, consectetur dia adipiscing elit, sed do eiusmod temporal vite incididunt ut labore et dolore magna aliqua.

**Aa Áá Bb Cc Dd Ee Éé Ff Gg Hh Ii Íí Jj Kk Ll Mm Nn Oo Óó Öö Őő Pp Qq Rr Ss Tt Uu Úú Üü Űű Vv Ww Xx Yy Zz 0123456789 #.,:;!@%&€(/){|}**

**Aa Áá Bb Cc Dd Ee Éé Ff Gg Hh Ii Íí Jj Kk Ll Mm Nn Oo Óó Öö Őő Pp Qq Rr Ss Tt Uu Úú Üü Űű Vv Ww Xx Yy Zz 0123456789 #.,:;!@%&€(/){|}**

Aa Áá Bb Cc Dd Ee Éé Ff Gg Hh Ii Íí Jj Kk Ll Mm Nn Oo Óó Öö Őő Pp Qq Rr Ss Tt Uu Úú Üü Űű Vv Ww Xx Yy Zz 0123456789 #.,:;!@%&€(/){|}

Lorem ipsum dolor sit amet, consectetur dia adipiscing elit, sed do eiusmod temporal vite incididunt ut labore et dolore magna aliqua.

Lorem ipsum dolor sit amet, consectetur dia adipiscing elit, sed do eiusmod temporal vite incididunt ut labore et dolore magna aliqua.

## 2.2 Minta

- Méretezés
- Színes
- Inverz

Márka erősítő jelleggel, a kommunikációs anyagokon, a felületek kitöltésére, használható terülminták, formai minta és elválasztó minta.

Az arculat felületeinek dekorativitást, dinamikát kölcsönző terülminták céltól függően különböző léptékben, nagytól és részletességben valósítható meg.

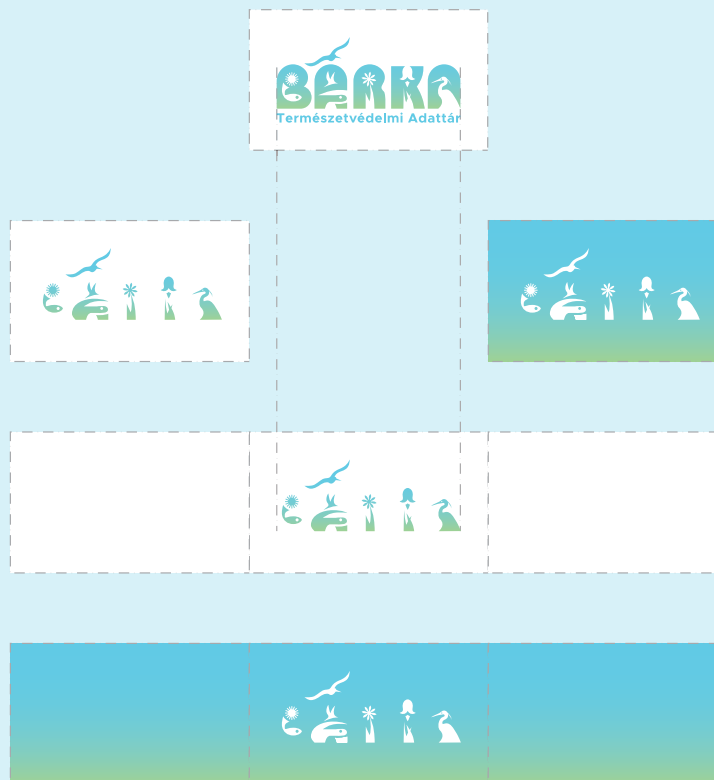
Formavilága, márkaerősítő szerepe a BÁRKA logó betű karaktereinek motívumaiból áll össze, illetve egyik kiragadott elemével, (madár formával) lehetséges dolgozni.

A terülminta különböző formáit együttesen használjuk.

Méretét tekintve lehetőleg a BÁRKA logó arányaival megegyező méretben használjuk.

Az elválasztó mintát a szövegek elkülönítésénél használjuk.

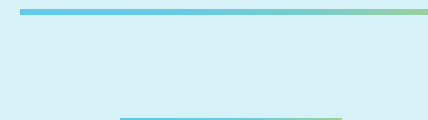
Terülminta



Formai minta



Elválasztó minta





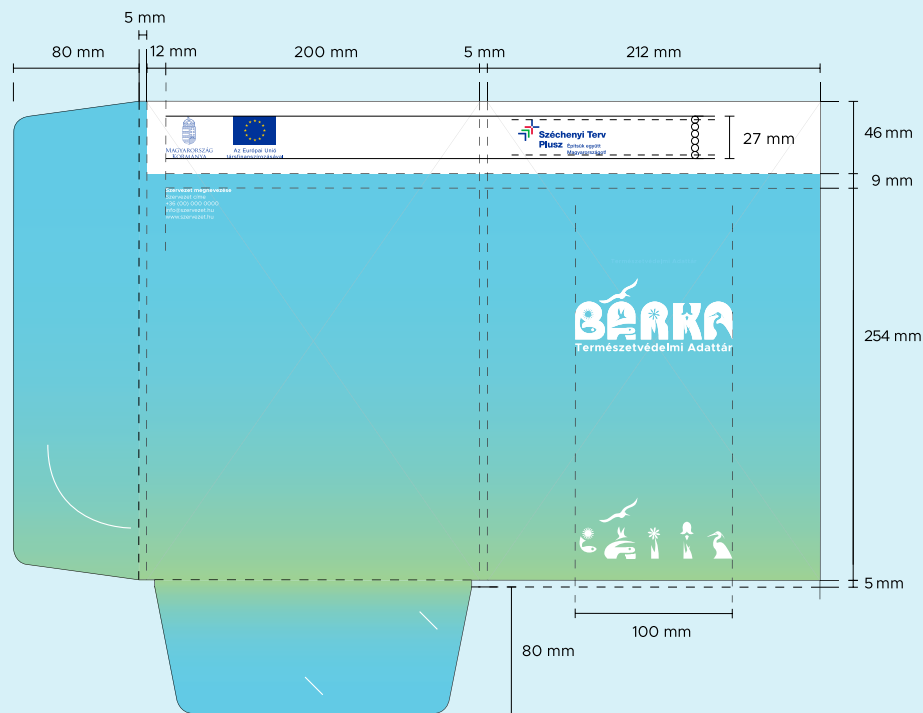
## 2.3 Mappa

### - Méretezés

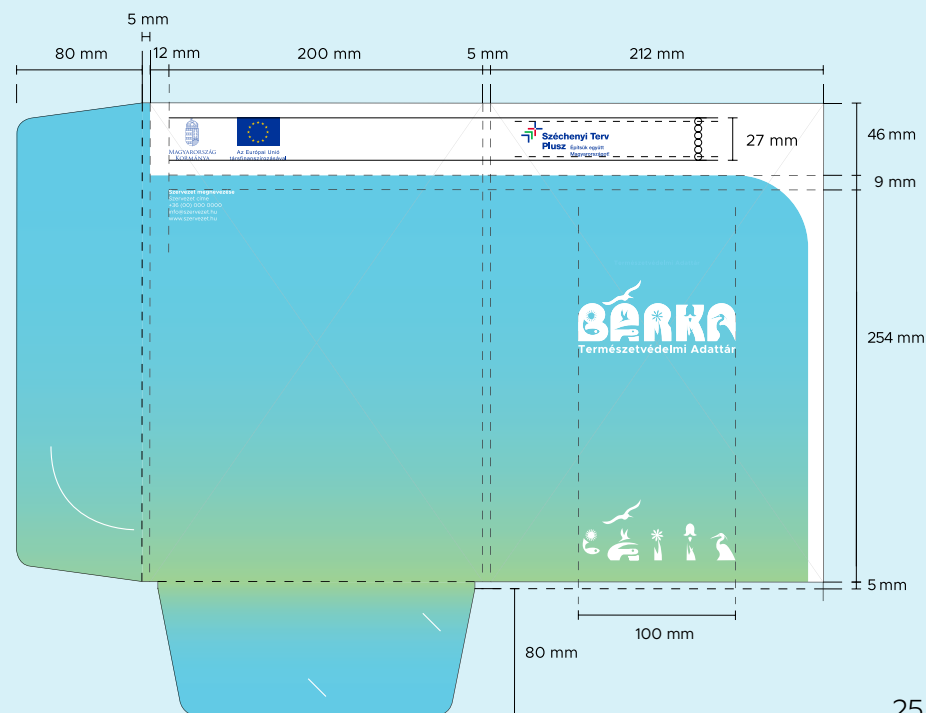
Méret: 212x305 mm

Az ábrán a Mappák terve látható: a méretezés, szerkesztés szabályai, a Szlogenes logó, valamint a szervezeti Információk elhelyezése, a használandó Betűtípus, a Minta terülminta pozíciója és a Színséma.

A mappa felületét a Minta terülminta, valamint a szlogenes logó borítja a fel-tüntetett módon. A Mappa teljes fel-letét az elsődleges arcuati szín borítja.



Cím, adatok: Metropolis Bold 10 pt, Metropolis Regular 10 pt



## 2.4 Prezentáció PPT

- Méret: 1920x1080 px

Az ábrán a PowerPoint prezentáció-sablon legfontosabb diái láthatók.

Megtalálhatóak a címek, alcímek, szövegdoxok, az elválasztó diák, nyitó- és záró diák kommunikációban használandó stílusai, a tartalmi és grafikai elemek elrendezése, valamint a használandó betűtípus és méret.

Széchenyi Terv Plusz  
Egészíti együtt Magyarországot

MACSKARORSZÁG KORMÁNYA

Az Európai Unió támogatásával

**BÁRKA**  
Természetvédelmi Adattár

**Főcím, Metropolis Bold, 72 pt**  
Alcím, Metropolis Regular, 48 pt

Szerző, Metropolis Regular, 32 pt

**BÁRKA**  
Természetvédelmi Adattár

**Cím, Metropolis Bold, 48 pt**  
Alcím, Metropolis Regular, 36 pt

|  |  |
|--|--|
| <b>Hasáb Cím, Metropolis Bold 28 pt</b><br>Lorem ipsum dolor sit amet, consectetur adipiscing elit. Cras venenatis nisi tempor, fermentum purus efficitur, gravida diam. Fusce velit lectus, vehicula at condimentum sed, imperdiet eu tortor. | <b>Hasáb Cím, Metropolis Bold 28 pt</b><br>Lorem ipsum dolor sit amet, consectetur adipiscing elit. Cras venenatis nisi tempor, fermentum purus efficitur, gravida diam. Fusce velit lectus, vehicula at condimentum sed, imperdiet eu tortor. |
| Sed nec faucibus massa, eu tristique ipsum. Sed pharetra massa id ante dictum, nec molestie justo finibus. Mauris placerat semper ullamcorper.   | Sed nec faucibus massa, eu tristique ipsum. Sed pharetra massa id ante dictum, nec molestie justo finibus. Mauris placerat semper ullamcorper.   |
| Donec at dapibus lorem, in porta augue. Nulla tempus metus sed nibh elementum, nec fringilla lacus pulvinar.   | Donec at dapibus lorem, in porta augue. Nulla tempus metus sed nibh elementum, nec fringilla lacus pulvinar.   |

**BÁRKA**  
Természetvédelmi Adattár

## 2.4 Prezentáció PPT

- Méret: 1920x1080 px

Az ábrán a PowerPoint prezentáció-sablon legfontosabb diái láthatók.

Megtalálhatóak a címek, alcímek, szövegdozok, az elválasztó diák, nyitó- és záró diák kommunikációban használandó stílusai, a tartalmi és grafikai elemek elrendezése, valamint a használandó betűtípus és méret.



**BÁRKA**  
Természetvédelmi Adattár

**Cím, Metropolis Bold, 48 pt**  
Alcím, Metropolis Regular, 36 pt



**Hasáb Cím, Metropolis Bold 28 pt**  
Lorem ipsum dolor sit amet, consectetur adipiscing elit. Cras venenatis nisi tempor, fermentum purus efficitur, gravida diam. Fusce velit lectus, vehicula at condimentum sed, imperdiet eu tortor.

Sed nec faucibus massa, eu tristique ipsum. Sed pharetra massa id ante dictum, nec molestie justo finibus. Mauris placerat semper ullamcorper.

Donec at dapibus lorem, in porta augue. Nulla tempus metus sed nibh elementum, nec fringilla lacus pulvinar.

**BÁRKA**  
Természetvédelmi Adattár



**BÁRKA**  
Természetvédelmi Adattár

**Főcím, Metropolis Bold, 72 pt**  
Alcím, Metropolis Regular, 48 pt

(Elválasztó Slide)



## 2.4 Prezentáció PPT

- Méret: 1920x1080 px

Az ábrán a PowerPoint prezentáció-sablon legfontosabb diái láthatók.

Megtalálhatóak a címek, alcímek, szövegdobozok, az elválasztó diák, nyitó- és záró diák kommunikációban használandó stílusai, a tartalmi és grafikai elemek elrendezése, valamint a használandó betűtípus és méret.

**BÁRKA**  
Tartalomjegyzék

### Lista, Metropolis Bold, 48 pt

---

**1., Metropolis Bold 28 pt**

- a. Metropolis Regular 28 pt
- b. Lorem ipsum dolor sit amet
- c. Lorem ipsum dolor sit amet

**2., Metropolis Bold 28 pt**

- a. Lorem ipsum dolor sit amet
- b. Lorem ipsum dolor sit amet
- c. Lorem ipsum dolor sit amet

**3., Metropolis Bold 28 pt**

- a. Lorem ipsum dolor sit amet
- b. Lorem ipsum dolor sit amet
- c. Lorem ipsum dolor sit amet

**4., Metropolis Bold 28 pt**

- a. Lorem ipsum dolor sit amet
- b. Lorem ipsum dolor sit amet
- c. Lorem ipsum dolor sit amet



**BÁRKA**  
Tartalomjegyzék

**BÁRKA**  
Tartalomjegyzék

### Cím, Metropolis Bold, 48 pt

Alcím, Metropolis Regular, 36 pt

---



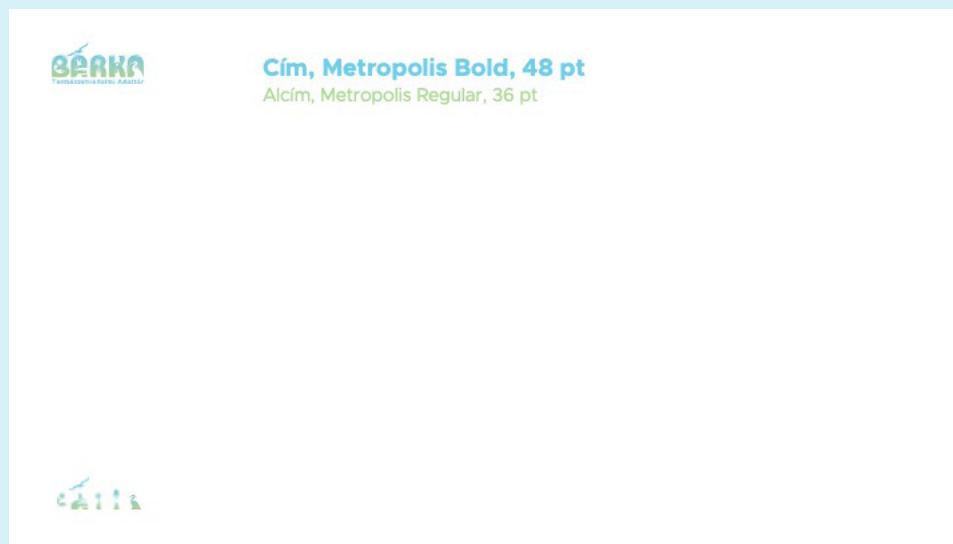
**BÁRKA**  
Tartalomjegyzék

## 2.4 Prezentáció PPT

- Méret: 1920x1080 px

Az ábrán a PowerPoint prezentáció-  
sablon legfontosabb diái láthatók.

Megtalálhatóak a címek, alcímek, szö-  
vegdobozok, az elválasztó diák, nyitó-  
és záró diák kommunikációban hasz-  
nálható stílusai, a tartalmi és grafikai  
elemek elrendezése, valamint a hasz-  
nálható betűtípus és méret.



## 3.1 Bannerek

### - Méretezés

A Bannerek BÁRKA logóját az ábrákon látható módon kell megjeleníteni.

A szaggatott területen belülre (BÁRKA logó köré) nem kerülhet más információ, szín, egyéb grafikai elem.

A szaggatott terület, jelzésként szolgál itt az arculati kézikönyvben. Így csak tervezési segédletként szemléltet. A felhasználásnál szigorúan mellőzni kell!

Inverz, fekete háttérben ne használjuk!

Média  
megjelenések

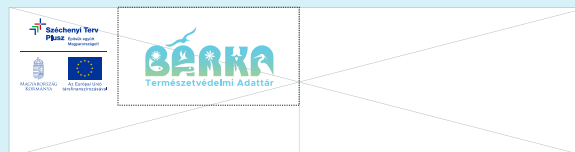
160x600 px

640x360 px

360x360 px



970x250 px



## 4.1 Belső kommunikációs sablon

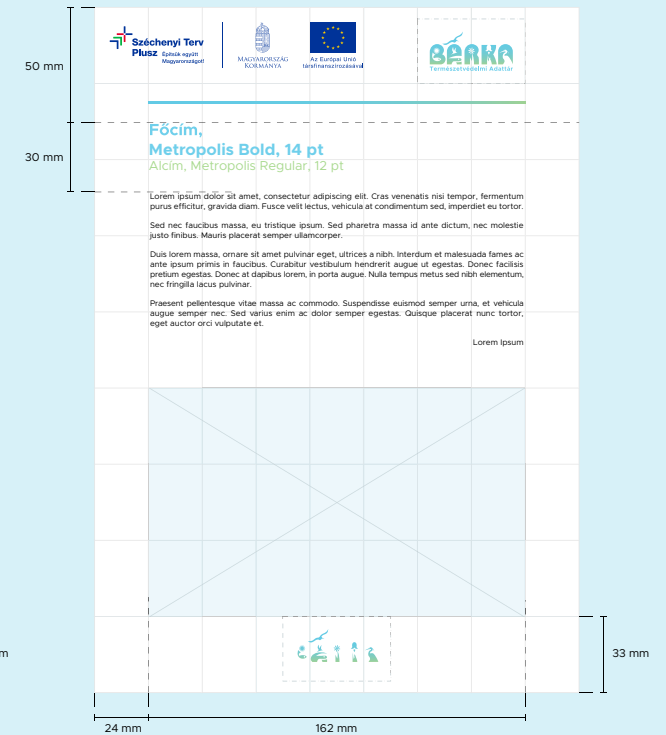
### - Méretezés

A BÁRKA 4. fejezete a kommunikációs felületek, sablonok (belső kommunikációs sablon, leporelló, meghívó, jegyzetömb...) megjelenéséről és használatáról és a logóhasználatról szól ezeken a felületeken.

Céljuk minden esetben az érintett célcsoportok informálása az adott projektről.

Az anyagoknak figyelemfelkeltőnek, jól szerkesztettnek kell lenniük, az arculati elemeket az előírásoknak megfelelően kell rajtuk megjeleníteni.

Kommunikációs felületek, sablonok



## 4.2 Leporelló

### - Méretezés

Kommunikációs  
felületek,  
sablonok

A Leporelló BÁRKA logóját és a márka erősítő Mintát az ábrákon látható módon kell megjeleníteni.

A szaggatott területen belülre (BÁRKA logó köré) nem kerülhet más információ, szín, egyéb grafikai elem.

A szaggatott terület, jelzésként szolgál itt az arculati kézikönyvben. Így csak tervezési segédletként szemléltet. A felhasználásnál mellőzni kell!

Az ábrán a Leporelló világos kék területén helyezhető el kép, grafika.





## 4.3 Kiadványborító

### - Méretezés A/4

Az ábrán a Kiadványborító alábbi területein helyezhető el szöveg, kép, grafika.

A világoskék mezőben van mód fénykép elhelyezésére.



## 4.3 Kiadványborító

### - Méretezés A/5

Az ábrán a Kiadványborító alábbi területein helyezhető el szöveg, kép, grafika.

A világoskék mezőben van mód fénykép elhelyezésére.



## 4.3 Kiadványborító

### - Méretezés B5

Az ábrán a Kiadványborító alábbi területein helyezhető el szöveg, kép, grafika.

A világoskék mezőben van mód fénykép elhelyezésére.

A kötelező Széchenyi Plusz logó sort a hátlapon lehet szerepeltetni.



## 4.4 Meghívó

- Méretezés
- Színes

Meghívó – A/4  
Méret: 210x297 mm

Az ábrán az A4-es formátumú meghívó méretezése, szerkesztése, elemei láthatók.

A meghívó sablon formátuma és beállításai nem módosíthatók (betűtípus, méret, szín).



## 4.5 Jegyzetömb

- Méretezés, Borítóval, Borító nélkül
- Méretezés
- Színes

Az ábrán a borítóval rendelkező jegyzetömb oldalának méretezése, szerkesztése, elemei, és a borító nélküli jegyzetömb oldalainak megjelenése látható.



## 4.6 Toll

### - Méretezés

A Toll esetében a kötelező elemek közül a BÁRKA logó szlogen nélkül használható.

A BÁRKA logó mérete (magassága):  
6 mm | 17 px (Lásd: 4. oldal.)



## 4.7 Belső hírlevél

### - Méretezés

Az ábrán a Belső hírlevél méretezése, szerkesztése, elemei láthatók.



## 5.1 Roll-up

### - Méretezés

A Roll-up-ok BÁRKA logóját az ábrákon látható módon kell megjeleníteni.

A szaggatott területen belülre (BÁRKA logó köré) nem kerülhet más információ, szín, egyéb grafikai elem.

A szaggatott terület, jelzésként szolgál itt az arculati kézikönyvben. Így csak tervezési segédletként szemléltet. A felhasználásnál mellőzni kell!

A terülmintát, mint márka erősítő jelzést lehet használni, ha a felületen lehetőség van elhelyezni az adott tartományban.

Az ábrán a Roll-up világos kék területén helyezhető el kép, grafika.

500 mm x 2000 mm



1000 mm x 2000 mm