

Szegedi Karszt- és Barlangkutató Egyesület

# MÓDOSÍTOTT ZÁRÓJELENTÉS

**A Baranya Megyei Kormányhivatal 580-8/2018.  
számon az SZKBE részére kiadott kutatási  
engedély keretében végzett barlangfeltáró  
tevékenységről  
2018-2022**

Összeállította:

*Bauer Márton és Barta Károly*



**Budapest-Szeged, 2024. január 8.**

## Tartalom

1. Előszó.....	3
2. Bevezetés .....	4
3. A barlangokban végzett tevékenységek összefoglalása a 2018-2022-es időszakban.....	6
4. 2023. évi lezáró munkálatok .....	8
5. Összegzés .....	11

## **1. Előszó**

Jelen módosított zárójelentés leadására azért volt szükség, mert a 2022. december 31-én lejárt kutatási engedélyünk zárójelentési kötelezettségének határidejére még nem végeztünk a többévtizedes kutatás méltó lezárását jelentő barlangkarbantartási, illetve –térképezési munkálatokkal. Ezek a tevékenységek áthúzódtak 2023-ra, és csak az év végén tudtuk az eredeti jelentésünket kibővíteni a 2023. évben végzett munkálatok leírásával és dokumentálásával.

## 2. Bevezetés

A Szegei Karszt- és Barlangkutató Egyesület (továbbiakban SZKBE) az 1990-es évek közepétől foglalkozik a Szuadó-völgyi és a Vízfő-forrás környezetében lévő barlangokkal és azok feltárásával. Eddigi kutatásainknak köszönhetően 3 barlangot tártunk fel a Szuadó-völgyben. Ezek délről északra haladva a völgyben a következők: Szuadó-völgyi-víznyelőbarlang, Gilisztás-víznyelőbarlang, Trió-barlang. Ezek közül kettő, a Szuadó- és a Trió-barlang napjainkra már megkülönböztetett védelmet élvez. Az SZKBE barlangfeltárásainak fő célja a Vízfő-barlangrendszernek a megismerése és ennek az országosan is kiemelkedő rendszernek a további feltárása volt. Az eddigi eredmények nagyban segítenek megismerni és megismertetni a Nyugat-Mecsek karsztfejlődését, hidrológiáját és barlangvilágát. A kutatások során a már ismert járatszakaszok dokumentálása, állapotuk megóvása és a védett értékek megőrzése is céljaink között szerepelt.

Az SZKBE 2018-2022 közötti időszakra az alábbi karsztobjektumokra rendelkezett feltáró kutatási engedéllyel (1. ábra):

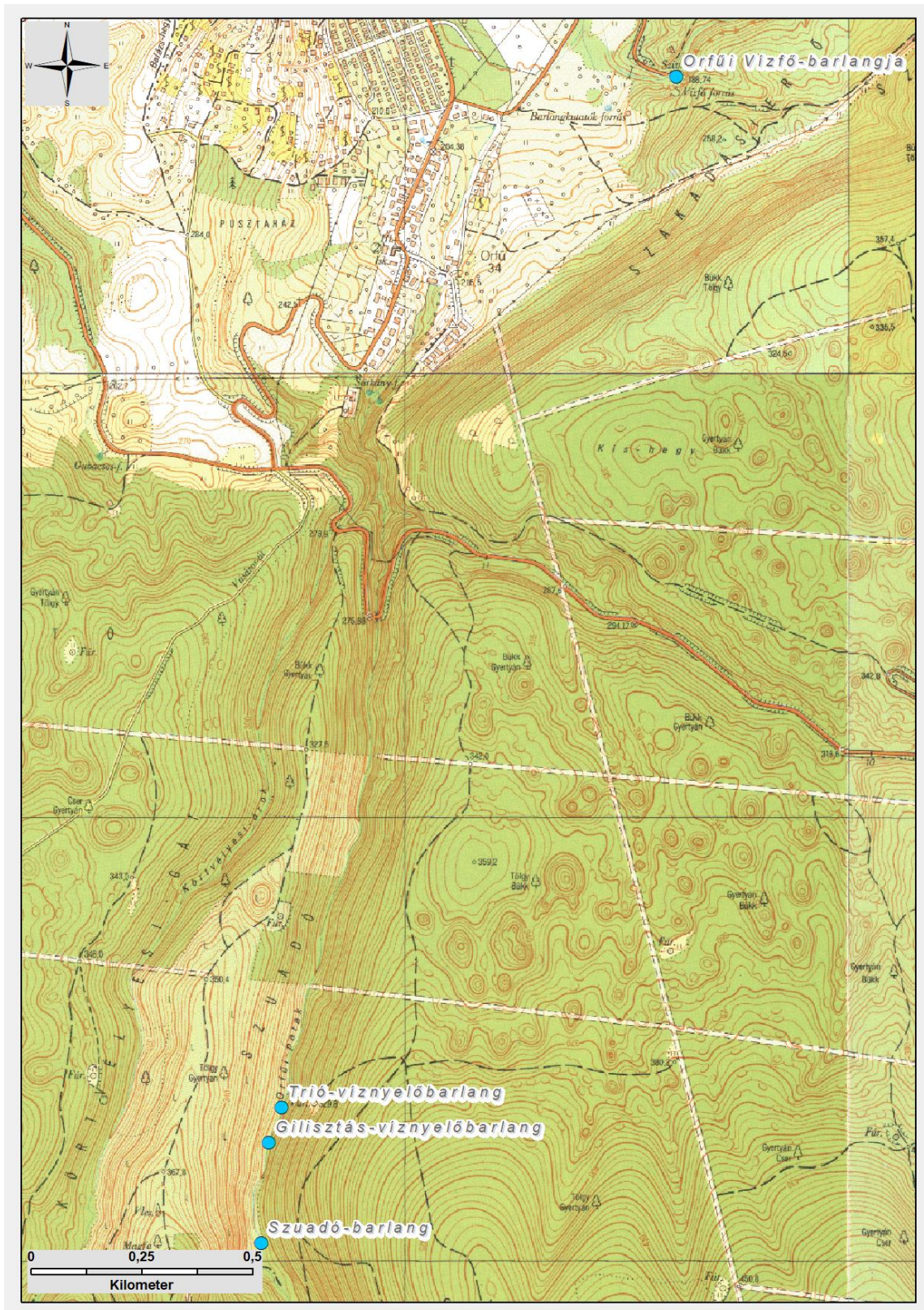
- Szuadó-völgyi-víznyelőbarlang (4120-69)
- Gilisztás-víznyelőbarlang (4120-70)
- Trió-barlang (4120-71)
- Orfői Vízfő-barlang (4120-3)

Az engedélyt a Baranya Megyei Kormányhivatal adta ki 580-8/2018 iktatószámú határozatával.

A négy engedélyes barlang feltáró kutatása komoly technikai kihívást jelentett egyesületünk számára, ugyanis a három Szuadó-völgyi víznyelő mindegyike vagy nehezen tágítható szálkő-szűkületben, vagy szifonban végződik, s ugyanígy a Vízfő-barlangnál a kb. 20 m-es mélységű végponti szifon leküzdése is csak bűvár bevonásával képzelhető el. Természetesen vannak könnyebben bontható mellékágak, illetve barlangrészek, de ezek jóval kisebb valószínűséggel vezetnek be minket a Vízfő-rendszer folytatásába.

Sajnálatos módon a technikai nehézségek mellett folyamatos munkaerőhiánnyal is küzdöttünk, ezért a kutatási alkalmak vagy kislétszámú karbantartásra, vagy nagyobb, de egy-egy hétvégénél nem hosszabb bontási kampányokra korlátozódtak. Mindezek a hatékonyságukon is meglátszottak.





1. ábra: Az 580-8/2018-as határozatban foglalt karsztobjektumok, melyre 2018-2022 között érvényes kutatási engedélye volt az Egyesületnek

### **3. A barlangokban végzett tevékenységek összefoglalása a 2018-2022-es időszakban**

#### **Szuadó-völgyi-víznyelőbarlang (4120-69)**

A 2018-2022. évben feltáró kutatás nem történt a barlangban, tevékenységünk kimerült néhány állapotfelmérő bejárásban. A további feltárások legfőbb korlátja a végponti szifon, mely mind az igényelt infrastruktúrában, mind humánerőforrásban meghaladja egyesületünk jelenlegi kapacitásait.

#### **Gilisztás-víznyelőbarlang (4120-70)**

A 2018-2022. évben feltáró kutatás nem történt a barlangban. Tevékenységünk a néhány állapotfelmérő bejárás mellett magába foglalta a bejárat többszöri kitakarítását. Erre azért volt szükség, mert a Gilisztás-barlang jelenleg a Szuadó-völgy aktív víznyelője, és a Trió-barlang szárazon tartásának alapvető feltétele, hogy a patak vize akadálytalanul tudjon a Gilisztás-nyelőbe áramlani. A barlangot záró kockazár rozsdás, így a barlang igen nehezen nyílik. A barlangban az öt év alatt lényeges változás az előző évekhez képest nem tapasztalható. A barlangba beépített rozsdamentes létrák továbbra is kiváló állapotban vannak.

#### **Trió-barlang (4120-71)**

Az engedély időtartama alatt ebben a barlangban végeztük a legintenzívebb feltáró tevékenységet. Ez a korábban megkezdett végpontok, az Agyagos-ág és a Hármas-akna mögötti szakaszok további bontását jelentette (2. ábra).

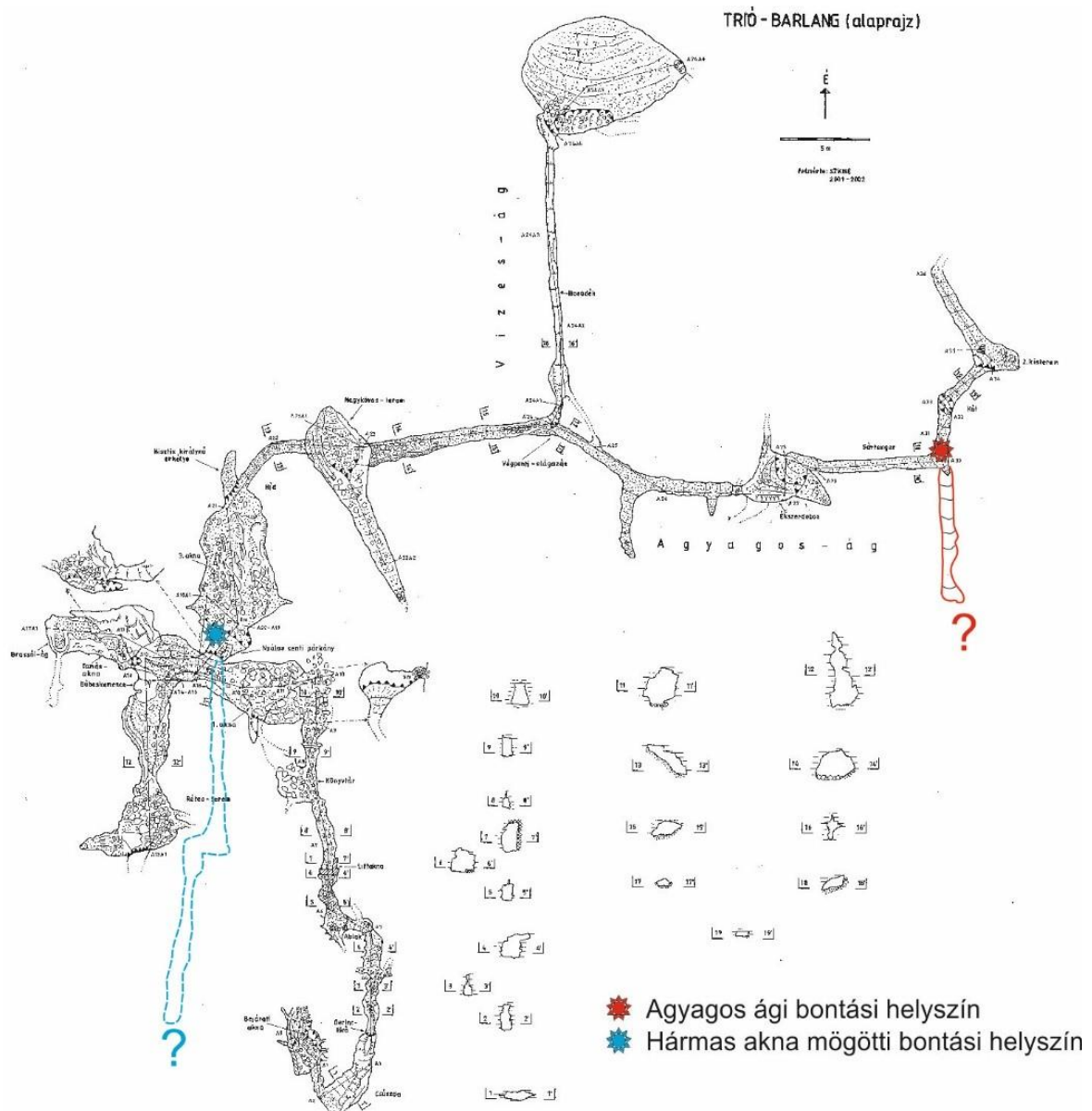
Az Agyagos-ág oldaljáratában kb. 3 métert haladtunk előre. A munkát nagymértékben akadályozta a magas széndioxid-szint. A járatszelvény továbbra is 40-70 cm között változik, kb. 30 fokban emelkedik délkelet felé. A kemény agyagos kitöltésen túl egyéb kitöltés vagy képződmény nem található a járatban.

A Hármas-akna mögötti járatszakaszból kb. 3,5-4 métert haladtunk előre. A járat továbbjutás szempontjából igen reményteljes. A járatnak kiváló légcsereje van, nagyméretű homokkő-tömbök találhatóak benne, melyek a közeli felszíni kapcsolatra utalnak. Több alkalommal is láttunk denevéreket a járatban a számunkra ismeretlen részek felé elrepülni. Sajnos a további feltáró munkák járatbiztosítás nélkül nem végezhetők a komoly omlásveszély miatt. Becsléseink szerint az új járatok vagy a Bejárati aknába torkollanak, vagy egy eddig



ismeretlen, a Gilisztás- és a Trió-barlang bejárata közötti eltömődött nyelővel vannak kapcsolatban.

Ötéves tevékenységünk zárásaként 2022-ben eltávolítottuk a korábban beépített kb. 200-200 m hosszú locsolótömlőt és elektromos kábelt a barlangból.



2. ábra: A Trió-barlang potenciális – komolyabb infrastruktúrát nem igénylő – feltárási pontjai

### Vízfő-barlang (4120-3)

Itt kizárólag 2019-ben végeztünk feltárási kutatást, a Torony-ágban a Szintes-terem után kb. 2 métert haladtunk előre. A vésett járat kisebb fülkévé szélesedett, de nincs keresztvas, és továbbjutásra sincs esély, a járat szálkőben elszűkül.

## 4. 2023. évi lezáró munkálatok

### A feltáró kutatáshoz szükséges infrastruktúra eltávolítása a barlangokból

A közel 30 éves kutatási tevékenységünk alatt számos olyan infrastrukturális elemet építettünk be a barlangokba, melyek a feltáró kutatást segítették. Ezek eltávolítása a kutatások előreláthatóan „jogutód” nélküli lezárultával esedékessé váltak. 2022 folyamán a Trió-barlangból kihúztuk a szén-dioxidos végpontok szellőztetésére szolgáló locsolótömlőt és a bontási pontok elektromos ellátását szolgáló gégecsőben lévő kábeleket (ld. korábban), de a teljes kipucolás és a másik két Szuadó-völgyi nyelő megtisztítása a 2023. évre maradt. Ezen tevékenységeket három hétvége alkalmával végeztük el:

2023. május 20: 3 fő részvételével (Bauer Márton, Csépe Zoltán, Barta Károly) megtörtént a Trió-barlang két új szakaszának a feltérképezése (ld. 2. ábra), illetve a Szuadó-barlang bejárása, mely során felmértük, hogy mennyi kihordani való cucc van a barlangban.

2023. október 21-22-én összesen 11 fő részvételével (a ProNatura Karszt- és Barlangkutató Egyesület és az SZKBE tagjaiból és néhány független barlangászból álló csapat) szombaton a Szuadó-barlangot, vasárnap a Gilisztás-barlangot takarítottuk ki. Amit eltávolítottunk a Szuadó-barlangból:

- ✓ 9 db egyenként másfél méter hosszúságú használaton kívüli rozsdás vaslétra;
- ✓ kb. 200 m hosszúságú locsolótömlő a rögzítő klipszekkel együtt;
- ✓ kb. 200 m hosszúságú gégecsőbe húzott elektromos vezeték;
- ✓ 4 db elektromos kapcsolószekrény;
- ✓ rozsdás drótkötéldarabok, ácskapcsok és számos egyéb apróság.

Ami bent maradt a barlangban:

- a közlekedést segítő rozsdamentes acéllétrák (a Postaláda alatt és a Nagy-aknában);
- a Nagy-akna elkorhadt és összeomlott faácsolata (az áthaladás veszélyes!)
- kábel- és slagdarabok a hordalékkal eltemetett, feltöltött szakaszokon, különös tekintettel az 56-os folyosó utáni szakaszokra, melyeket jelenleg nem lehet bejárni a folyosóban felhalmozódott, és azt járhatatlan méretűre szűkítő üledék miatt. Itt a szerelvényeket elvágtuk, és amit lehetett, eltávolítottunk belőlük.

A Gilisztás-barlangban döntően a szellőztetéshez használt 110-es gégecső jelentette a kihordandó hulladékot, azon kívül rövidebb locsolótömlő-darabok, 110-es PVC-csődarabok és betonvasak adták a kidepózott anyagok többi részét. A beépített rozsdamentes acéllétrák



természetesen itt is maradtak, de a mellettük kiépített kötelek kiszerezésre kerültek avítt korukra való tekintettel. Sajnos a 2009-es végpontot már itt sem tudtuk megközelíteni, a Lábkaparó-szifon utáni hasadék végén úgy fel van töltve hordalékkal a járat, hogy szintén vágni kellett a hordalék alatt eltűnő slagot és gégecsövet.

A Szuadó- és Gilisztás-barlangokból kihordott óriási mennyiségű anyagot a két nyelő bejáratánál depóztuk ideiglenesen.

2023. október 28-29-én a kihordott kutatási anyagok eltávolításra kerültek a völgyből (3-4. ábra).



3. ábra: A létrák a völgyben, útközben és a völgyön kívül



4. ábra: A gégecsövek a völgyben és a völgyön kívül

**A Trió-barlang újonnan feltárt szakaszainak feltérképezése**

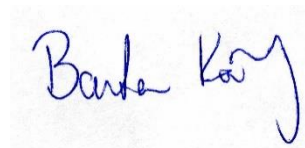
2023. május 20-án megtörtént a Trió-barlang utóbbi 10 évben feltárt két rövidke mellékágának a feltérképezése. Az új szakaszok összes hossza 41,5 m (poligonhosszban mérve), ezzel a barlang feltérképezett járatainak a hossza 300 méterre növekedett. A frissített térképet ezen jelentéssel együtt eljuttattuk a Duna-Dráva Nemzeti Park Igazgatóság számára.

## 5. Összegzés

A 2018-22. évi kutatási ciklussal előreláthatóan egy több mint 25 éves periódus zárult le az SZKBE életében. Jelenleg a tagok száma, aktivitása és motiváltsága nem tesz lehetővé nagyobb volumenű feltáró kutatást, és vélhetően a közeljövőben sem fog ez változni. Az eredeti célunk, a Vízfő-barlang rendszerének feltárása nem valósult meg, de a víznyelők oldaláról a fel nem térképezett járatszakaszokkal együtt feltártunk kb. 800 m-nyi barlangjáratot, és mindhárom barlangban megközelítettük vagy elértük a karsztvízszintet. A konkrét feltáró tevékenységek mellett több tucat cikk, szakdolgozat, diplomamunka és doktori értekezés született a barlangokról, illetve tágabb környezetükről, a Nyugat-mecseki-karsztról.

Ha tapasztalataink alapján meg kellene jelölni egy olyan pontot, mely kulcs lehet a Vízfő-rendszerbe való bejutáshoz, akkor egyértelműen a Sózó-nyelőt jelölnénk meg. Ezt azzal tudjuk megindokolni, hogy a felszíni morfológia ennél a nyelőnél utal a legjelentősebb felszín alatti eróziós tevékenységre, itt még a legnagyobb árvizek teljes vízhozama is előbb-utóbb elnyelődik, illetve a Pro Natura Karszt- és Barlangkutató Egyesület 1990-es években végzett tevékenysége nyomán feltárt barlang méretei és huzatviszonyai is ezt támasztják alá. Itt viszont a nagymennyiségű laza üledék és az árvízveszély miatt csak jelentősebb összefogással és anyagi ráfordítással, komoly földmunkákkal és járatbiztosítással érdemes újraindítani a kutatást. Reméljük, hogy a jövőben lesz olyan egyesület vagy magánszemély, aki felvállalja ezt a feladatot.

**Jó szerencsét!**



Barta Károly  
kutatásvezető-helyettes