

tektől fosztja meg magát, aki, bár teheti, nem keresi fel rejtett szépségeit. Kövessük Tompát:

„Ki a tágas, szellős szabadba,
Az emberektől elszakadva
Föl a halomra, bércre föl!
Hol a lélek szárnyát kibontja
Enyhül az élet terhes gondja
S hévsége nem tikkaszt, nem öl.

Oh, Isten szép szabad világa
Igazsággal, fénnyel megáldva,
Kutfejeid mily kiesek!
Hol égő homlokom kihülhet,
Szivemre száll vigasz, üdület,
Én kebeledre sietek!”

Meziádi cseppkőbarlang

Ismertető: Mokos Kálmán
(Folytatás)

Innen balra, át a nagy kerek csarnokká szélesedett tárna tulsó oldalán (e nagy terem a *Denevér-csarnok*, melyben a guanó miatt óvatosan kell az imitt-amott kikövezett nyomot keresni). Ennek mentén több benyiló van, az egyikben: A *király esküje*: egy vörös ruhájú magas alak, égnek emelt jobbjaival. Egy másik mélyedésben van az *Apró Szentek Kápolnája*. (500 lépés a Frigyszekrénytől). Itt falépcső van, mely a II-ik emeletre vezet fel. Ezen felérve vigyázni kell, mert mindjárt fent, jobbra nagy mélység tátong. Ezt jobbra hagyva s mindjárt odább egy léghuzamos helyen, az elefántfej alaku képződménynél jobbra kanyarodva tovább, hol fel, hol le a szük menetben. Ahol ez kétfelé ágazik: balra tovább.

Pár lépésnyire innen a baloldali falon egy vörös alak: a *Hóhér*. Tovább a kikövezett uton s azután egy nagy *Candalup-dinnye* mellett el s jobbra kanyarodva ki, egy tágasabb csarnokba (240 lépés), hol a *Pálma* egyedül álló s a mennyezetig érő kőmása áll. E mellett jobbra el s le az omlatag uton, mely (40 lépés után kétfelé ágazik: itt nem le balra a mély sziklagádorba, hanem előre, jobbra az *Ördögnyak* nevű keskeny gerincre, mely a két mély szakadék közt emelkedik ki élesen. (Ez az egyedüli út a barlang belső részeihez, honnan ismét ezen kell visszajönni). E gerincen végig, tovább felfelé, később egy kis cirkuszon

keresztül (170 lépés után) balra egy benyiló. Mindjárt a kezdetén nagy cseppkőalkotmány áll, melynek külső fele rozsdás-barna, a belső pedig fehér. Itt kezdődik a *Vöröstorony-szoros*. Ezen be s a sziklalejtő bevágott útját harántolva (70 lépés) előre: itt jobbra bent van a (60 l.) *Purgatorium*. Vissza az elágazáshoz s jobbra tovább a szorosban, mely mind kanyargósabbá s szűkebbé válik, úgy hogy némelyhol csak oldalt fordulva, lehet bennne előre haladni.

A szoros végén (82 l.) kis vár áll vörös tornyokkal. Vissza ismét a benyiló kezdetéhez; balra tovább és balra be a zuzott kővel hintett úton mely a: *Seherezade kertjén* át kanyarog. Innen kiérve, tovább a *Méhes-enát* a *Jákób kutjá-hoz*. Ez rozsdavörös barlangiszappal bevont halom, viztartó medencékkel. Ez a tágas csarnok egyszersmint a *Ebédlőterem* is, hol a *Méhkások* mézén kívül ott van a nagy méhkas fölött lógó *Szalámi*, odább lecsüngő *Szalonna* oldalak s közel ide mindjárt a *Tejcsarnok*; szóval egész éléskamara.

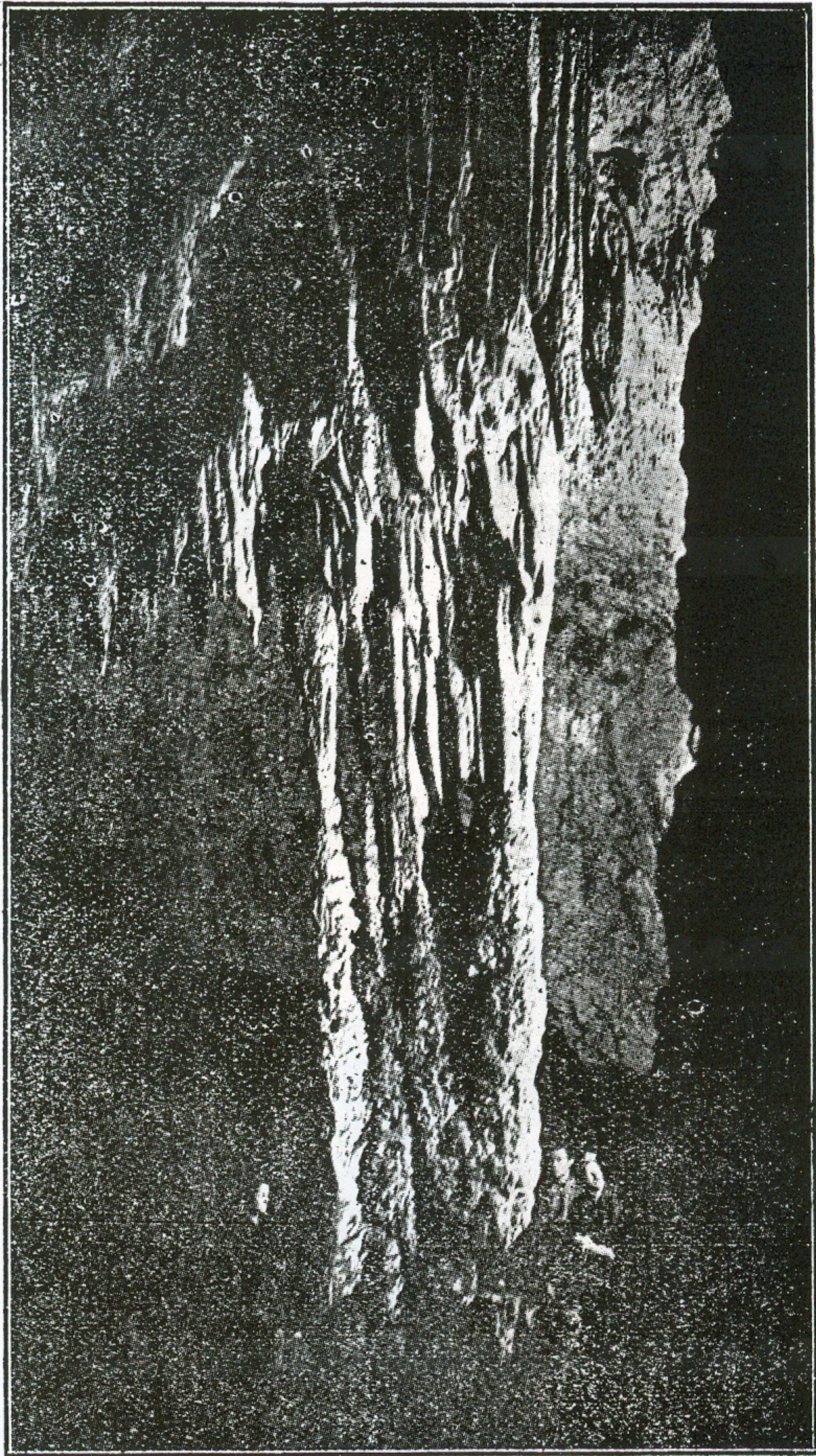
Hanem ez az ebédlő és környéke egyuttal azon része is a barlangnak, ahol leginkább kell az útmutató jelekre vigyázni, mert nagyon ágas-bogas a barlang elrendezése és beosztása.

A *Jákób kutjához* közel van mindjárt a *Három Párka*, szép fehér cseppkőből. Odább a *Tejcsarnok*: benyiló, honnan a kőévált *Tejpatak* ömlik ki, másik végében pedig miniatür *Budoir* látható. Végre egy szűk, rövid, de tekervényes folyosó végén fülkeszerű bemélyedést találunk ünnepélyes, mondhatni komor hangulatu cseppkőredőzettel, ez a: *Plutó házi kápolnája*.

Tovább menve s az elágazásnál balra tartva, a szűkebb tárnából ki egy tágabb részbe s itt rögtön a kőbe vágott lépcsőfokokon felkuszva elénk tárul: a *Diszterem*, pazar redőzetű függönyzettel s drapériákkal. Közvetlen az út mellett egy nagy, lapos, vékony, halványsárgás rózsaszínű cseppkőtábla mögé tartva a fáklyát, vagy magnezium szalagot, ennek fénye átdereng rajta s tündéries hatást tesz.

Ennek szomszédja, kissé feljebb, a *Gyászterem*. Sötét fátyollal bevonva minden, hangulata az előbbiének legélesebb ellentéte; mint az életben, ép oly közel állanak itt is fény és árny egymás mellett.

Innen vissza s balra felfelé szűk, sáros, némelyhol kissé kényelmetlen feljárókon a *Siralomház* komor celláiba érkezünk (160 lépés a diszteremtől). A felsőből egy bujtatón át, ismét le óvatosan a meredek leereszkedőkön, a (25 lépés) *Harangjáték* csarnokának bujtatójához. Ezen át le a harangcsarnokba, hol a függő, lapos redőkből könnyű csontdarabbal vagy ércpálcikával a harangszóhoz hasonló hangokat lehet kicsalni. A harangszó különösen akkor tesz kellő hatást, ha nem közvet-



MEZIÁD: „PÁLMA“

(Szabó Dénes fölvétele.)

len közelből, hanem távolabbról, például a szomszédcsarnokból hallgatja az ember.

A harangjáték csarnokából kényelmetlen szűk bujtatón át ismét feljutva a *Diszterem* előcsarnokába, itt le a kőbe vágott lábnyomokon s balra tovább egy sötét mélyedésben karcsu oszlopok látszanak egy csoportban: a *Szent Dávid hárfája*. Még előbb a *Mátkapár* kettős alakja. Tovább, jobbra a *Hét vezér sátora* s azután mindjárt jobbra kanyarodva egy szűk alagutban, mely a mennyezet alacsony volta miatt árokszerűen ki van ásva (35 l.) a *Szürke nénék klastroma*, ezen végig menve (34 l.) tágabb, bár alacsony mennyezetű terembe, ez a katakombák oszlopcsarnoka; ebben jobbra lefelé kanyarodva a törmelékes uton, a katakombák cellái között el s jobbra tágabb terembe jutunk (100 lépés a katakombák oszlopcsarnokától), mely a *Csontház* nevet viseli. Ennek iszaptalaja rakva van sűrűn a barlangi medve kihalt fajának ősvilági csontmaradványaival, de a csontok gyengébbek, porlékonyabbak, mint az oncsászai barlang csontjai.

Itt visszafordulva, jobbra, át a patak medrén, előre, az elől látszó tárnanyilásnak; ebben tovább felfelé, főleg karcsuságukkal kiváló cseppkőképződmények közt: ez a *Parkettás táncterem*. Parkettáinak rajzát a medencék adják meg, a közöttük kiemelkedő lapos, sima peremeikkel s párkányaikkal.

Ezen végig, mindég emelkedve, az elágazásnál jobbra s legfelső részéből, hol hangulata már megváltozik s melyen túl kezd már iszapos lenni, kissé visszajönni s jobbra egy bujtatón át le a *Szentelek Szentje* gyémánt ragyogásu kápolnájába. Itt nem kell a magnezium szalagot sajnálni! (A *Csontház*tól a *Szentelek Szentjéig*, a távolság mintegy 245 lépés).

Előre tovább a következő benyilóhoz: (25 lépés után) jobbra be találjuk a *Mater Dolorosa kápolnáját*. Az oltáron három sötét, gyászos alak egymás mellett; a középső kimagaslik közülük. Itt a benyilóban tovább, később beásott uton, mely odább megint megszűnik; egy szűkebb helyen át, majd jobbra három mellékszárny egymásután; végre egy egész szoros folyosón merőn fel a sziklalejtőbe vágott lépcsőfokokon a festőileg redőzött cseppkőfalazat mentén, amíg lehet s innen ismét vissza a *Mater Dolorosánál* a benyiló torkához (250 lépés).

Itt jobbra tovább a vörös katakombák üregei mellett el egy benyilót jobbra elhagyva, az elágazásnál jobbra s végre a sütőkemence mellett ki a tárnából s jobbra kanyarodva ismét a *Katakombák* cellái közt tovább, ki egy tágabb csarnokba. Itt felfelé a dombra, hol egy kimagasló cseppkőalak körül kis kamasz cseppkövek állanak. Ez az *Iskola*.



MEZIÁD

PURGATORIUM

Szabó Dénes fölvétele

Innen le s jobbra tovább menve, majd visszatekintve, egy *Hóhidat* látunk a magasban, mely két sziklafalat köt össze.

Tovább a katakombák oszlopcsarnokában. Jobbra kanyarodva s a törmelékes, száraz mederben felfele menve, előtűnik a mennyezetről lecsüngő hófehér *Nagy Csillár*, mely nem cseppkő, hanem víztől kimart sziklaképződmény. Tovább fel a köves feljárón (110 lépés) a baloldali cseppkődombhoz s az ennek oldalába vágott nyomadékon végig a *III. emeletre*, mely egyetlenegy helyiségből áll. Ez a *Gyermekkert*. Innen jobbra fel a cseppkődomb lábnyomain a: *IV. emeletre*, mely a *Gloriette* gazdagon rojtozott rondellájával kezdődik. Ezen keresztül megyünk és balra kanyarodunk a szűk, alacsony folyosón. Ennek végében, hol cseppkövek állanak az utban, ezek közt előbb jobbra a *Buffet* helyiségébe; onnan vissza s most tovább az utban álló cseppkőoszlopok közt óvatosan keresztül bujva, *hogy sem önmagunkban, sem azokban kárt ne tegyünk* az elágazásnál előre jobbra, tovább haladva, balkéz felől megnyílik a barlangnak, ha talán nem is éppen a legpazarabb, de legfantasztikusabb, legkápráztatóbb csoport alkotása: az *Udvari bál* (88 lépés). Tovább előre át, egy balra lévő folyosón, majd ismét balra bekanyarodva a cseppkőlejtőbe vágott uton a folyosó végébe rejtett kápolnához. Itt van a *Keresztelő Medence*, tündérkezeketől alakított fodrozatával s művészecselre való színezésével. Ha az előbbi a barlangnak legfantasztikusabb, ugy emez talán a legfinomabb, legelőkelőbb izlésű, legtöbb gyöngédséggel alkotott, legbájosabb mesterműve.

Innen vissza a folyosón, az elágazásnál jobbra s az *Udvari Bált* jobbra hagyva balra fel, érünk a *Hárem* csarnokába, hol fehér *Odaliszkok* várnak. Ebből kissé felmenve, balra nyílik a: *Csungli Jámen* fülkéje, a tanácskozó kinézerekkel. Tovább jobbra, felfelé az iszapos, sziklás lejtőn. Fentebb van *Wewreshegyi Dávid* és *Tojás Dániel* cseppkőalakulata. Fenn egy nagy vörös alak; lábánál lenn egy kisebb; a háta mögött még kisebbekkel az *ispán az uradalmi személyzetet* uruk elé tisztelgésre vezetve.

Emellett tovább fel s azután balra kanyarodva a cseppkődomb lejtőjébe vágott lépcsőfokokon óvatosan felkapaszkodni az *V-ik emeletre*, mely csak egy csarnokból áll az (*Udvari báltól* 180 lépés).

Plutó mausoleuma, sötét hangulatu, de gazdagon kiállított s diszített terem.

Innen mindenütt ugyanazon uton vissza, de most lefelé menőben még sokkal inkább óvatosan s nagyon vigyázva a lépcsőfokokon a *IV. emeletre* s a *Háremen* keresztül s az *Udvari bál* mellett el s azután a cseppkőoszlopok közti bujtatón az elágazásnál jobbra kanyarodva

végig a szük, alacsony folyosón, a *Gloriett*-en át le a lépcsőn a (185 lépés) III. emeletre és itt eltérve a feljövő uttól nem balra, hanem előre átmenve a *Gyermekkert* babái közt vigyázva, óvatosan leereszkedni a meredek leszállókon a *II-ik emeletre*. Itt egy chaldeai irással borított nagy kőlap mellett el azon ponthoz, honnan a *Napoleon trónusa* látszik; egy gazdagon redőzött, hófehér függönyzetű szikla-mennyezet, benn a trónus üregével. Tovább előre, jobbra a jelek után odább még egyszer visszatekinteni a *Jeges medve* álló alakjára, melyet a víz esztergályozott ki a sziklából. Tovább előre jobbra kifelé a (85 lépés) *Szürke nénék* klostromának folyosójához s ezen az árokban végig ki, a *Hét Vezér Sátora* mellett el, *de most nem jobbra az idejövő uton, hanem előre tovább* a *Mátkapár* mellett el egy cseppkőalakokkal benépesített dombhoz, melyre stalagtitok ereszkednek a mennyezetről alá: ez a *Kálvária*.

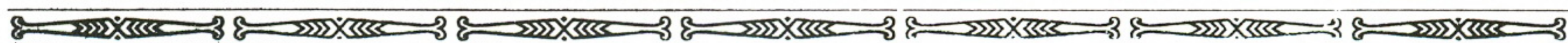
Ennek lejtőjén át, tovább a *Jákób kútját* jobbra hagyva, a nagy *Méhkas* mellett el, le a kőfejtőbe vágott uton (*Sheherezade* kertje jobbra, egy üres benyiló balra marad) a hajlásba s onnan az iszaplejtőn tovább fel a *Vöröstorony-szorost* a nagy felemás cseppkőképződménnyel jobbra elhagyva, mindig a főmeneten, a kis *Cirkuszon* át, le a törmellékletítő kigyózóján az *Ördögnyakhoz* s ezen végig menve, *most nem balra fel, hanem jobbra le kanyarodva* az omlatag kigyózóján a nagy gádorba, mely a *Végzet Ujja* mellett (egy hüvelvk és mutatóujjat utánzó fehér cseppkőalak balra) levezet a (200 lépés) *Földszint Nagy Altárnájába*.

Itt leérve balra egy kiásott, de még mindig alacsony tárnán be s ezen keresztül a magasabb menetbe kiérve, ennek köves talaján jobbra kanyarodva nem messze balra a nyilásban érdekes szép cseppkőképződmény látható: a *Medence-sor* jóízlésű, szabályos elrendezéssel egymás alá helyezett, fokozatosan nagyobbodó, fodrozott medencék, melyek egy asztali emeletes nagy csemegetartónak csészéihez hasonlólag emelkednek egymás fölébe. Innen vissza ismét az alacsony bujtatón át a Nagy altárnába (100 lépés) s itt a köves, száraz patakmederben, egy szük sziklás szoroson át tágabb helyre kiérve jobbra fel az alacsony terraszra (mert a meder nagyon köves) s odább ennek félbemaradt vagy letördelt cseppkőcsöcseléke közt — miközben balra egy vigyázatra intő kőkoszorúval körített gödör lennt elmarad — végre a kőlépcsőn le ismét a mederbe s ennek egy nagyon sziklás, de rövid szakaszán tovább, odább ismét balra fel a terraszra, melyről a fal kiugró szegleténél pár kisebb cseppkőnél leszállva, az *Altárnán* tovább kifelé, mindig ennek baloldali fala közelében, a mellékmenetektől kinyuló néhány törmellék dombon át, két fehér cseppkőboglyát jobbra hagyva, melyeknek felülete sűrű fodorhálózattal van borítva s a fodrok közti apró medencék telve

vannak cseppkőeprecskékkel. Az *Altárna* mennyezete is gazdagon van imitt-amott függő csapokkal diszítve. Balra a meredek benyilló felvisz az Alsó és a Felső Páholyba. Hogy azonban ezek láthatók legyenek: valakinek föl kell oda fáklyával vagy magnezium-szalaggal menni s előbb az egyik, azután a másik páholy ablakába a világítószerral kiállnia, ami érdekes képet ad. Tovább az elsőemeleti erkélyfeljáró mellett, el, honnan már látszik a napvilág, a barlang nagy Főportáléjához (600 lépés), mellyel a barlangi körut véget ér.

*

Ez a leírás, mely részben Czárán följegyzései, részben saját tapasztalataink alapján készült, nem akar szórakoztató olvasmány lenni. Tul-tömör stilusa sok helyen nehézkes, szinte érthetetlen, de aki a kezébe veszi és utasításait szóról-szóra követve elindul vele a barlangban, az ott el nem tévedhet és mindég pontosan tudja, hogy hol jár. A cseppkő-képződmények elnevezése, mint azt már első közleményemben említet-tem Czárán Gyulától származnak.



1929

Ős-állatok temetői

Irta: ARDOS FRIGYES tanár

Az utóbbi félszázadban a különböző országokban általánossá vált — főleg a szakemberek között — az a mozgalom, amely célul tűzte ki, hogy megóvattassanak mindama helyek a rombolástól, az enyészettől, amelyek a földnek bizonyos jellegzetes, tanulságos képét mutatják akár földrajzilag, földtanilag vagy természetrajzilag. A jelzett mozgalommal szinte karöltve és jórészen azt megelőzve egy másik mozgalom azt célozza, hogy a természettudományilag nevezetes és jellegzetes helyek leírásokban és képekben ismertessenek, hogy így azon helyekről való ismeretek az emberiség közkincsévé lehessenek.

A fenti kettős célt szolgálva megindultak a különböző természet-tudományi kutatások, amelyek célul tűzték ki, hogy az ős-emberre vonatkozó nagyon csekély eddigi ismereteinket kibővítsék. Az utóbbiak kutatása azt célozta, hogy felkeressék az ős-ember lakhelyeit, felkutassák eszközeit, amelyeket használt, részben védelmére, részint a táplálékának megszerzésére és a mindennapi élet fentartására, hogy azokból az eszközökből alkothasson feltevést, hogy tulajdonképpen milyen is lehetett az ős-ember élete és hogy mint fejlődött az ős-ember a mai kultur-emberré. A szak-emberek ez irányu tudatos kutatásaik közben felkeresték a barlangokat, amelyek természetes lakóhelyül szolgálhattak az ős-embernek és részben