

A magyar-csehszlovák kulturális egyezmény alapján, magyar földrajzkutatókból küldöttség utazott a közelmúltban kétéhetes tanulmányútra Csehszlovákiába Mendöl Tibor professzor vezetésével.

Utunk első állomása Pozsony volt. A mai Pozsonynak — csehszlovák névén: Bratislava — mintegy 200.000 lakója van. Már a külső kerületekben feltűnt, hogy Szlovákia fővárosa erősen iparosodott, új lakónegyedekkel is büszkélkedik. A Mária Terézia idejében alaposan kiépült város 1811-ben újszólván teljesen leégett, s újjá kellett építeni. A sebesfolyású Felső-Duna fölött 85 méter magasra emelkedik a Várhegy. Nagytornyú vára uralja a várost, amely a hegy déli s főleg keleti lankáin terjeszkedik. Az egykori alsóvár kapuinak helyén húzódó főutcák között van a város központja, közhivatalaival, üzletutcaival.

A gót, reneszánsz, a barokk és a klaszszikus empir stílus nyomain egyaránt megtaláljuk a középületeken, régebbi emeletes házakon. A város egyik ékesége, a városi tanácsháza, még az 1400-as években épült. A mai Pozsony pedig lüktető, pezsdülő életével Csehszlovákia harmadik városa. Egyetemével, főiskolaival, fejlett gép-, textil- és vegyiparával, kereskedelmével Szlovákia szíve.

A kiszabott idő s zsúfolt úti program miatt csakhamar búcsúznunk kellett Pozsonytól, s a Morva-medencében Brno (Brünn) felé robogott tovább vonatunk. A Morva folyó medencéje közel 100 kilométeres szélességű lankás vidék, amelyet csak egy-két mészkö- és homokkő-réteg tör át, mint a Jihlava, Idorsk és Chriby erős ormai. Várromos tetőikkel még festőibbé varázsolják a táj képét. A vonat ablakából élesen rajzolódott ki a Kis-Kárpátok 754 méter magas gerince.

A Miava és Morva folyók közös árterületén kedvesen inettegettek felénk a gbeli olajmező karcsú fűrotornyai. A lősz borította medencében, akárcsak a Morvának és mellékfolyóinak térszain és ármentesített területein, korszerű mezőgazdasági kultúra fejlődött ki, kivált gabonában és cukorrépában. Csehszlovákia egyik élestára e vidék. A földeken gépi művelés járja, s a tekintélyes termésből átlag 40 százalék a gabonaféle, 30 a cukorrépa. A táj „zöld aranyá”-nak nevezik a komlót. De nem megvetendő a dohányja sem. Takarmánytermelése különösen magasfokú. A mi szemünknek szokatlan látványt nyújtottak a faállványokra, nyársakra rakott szénaboglyák. Így védik e föld példás gazdái a takarmányt a kilúgozástól, s másrészt így gyorsítják a szárítást.





Prága látképe a Vltava hídjaival

A Lenin-múzeum, ahol 1912-ben a prágai konferenciát tartották



Csehszlovákia második nagy városa, a 300.000 lelkes Brno, a Morva-medence művelődési és gazdasági központja.

Brno a Sviatka és Svitava torkolatánál a 288 méter magas Spielberg vár tövében épült, forgalmas főútvonalak elágazásában és kereszteződésében. A közeli szénbányák az ipari forradalom és a kapitalista polgárosodás kezdetén gyorsan nagyvárossá fejlesztették a történelmi települést, ahol Csehszlovákia legjelentősebb textil- és bőripara virágzott ki. Az óváros kerek alaprajzolatával, patinás épületeivel, gótstílusú, soktornyú templomaival élesen domborodik ki a városképből.

Prága, az élő múzeum

Brno után Prágába, a 13 milliós Csehszlovákia „aranyarcú” fővárosába érkezünk. Prága a Cseh-medencében, a Vltava folyó két partján helyezkedik el. Fekvése hasonlít Budapestéhez. A mesterséges duzzasztókkal szabályozott folyó balpartján magaslik a Hradzsín (a volt királyi vár). S a jobbparton gyöngén hullámos térszínen a Visehrád és Ziska hegyek lejtőivel koszorúzott teraszon települt a történelmi nevezetességű óváros. A cseh főváros központi fekvése, a nagyvárossá, sőt milliós világvárossá való fejlődésébe valamennyi előnyével rendelkezett. Az egykori óváros 8 kerületéből



Husz János szobra a Husz-téren. A csehszlovák partizánok súlyos harcokat vívtak e téren a német megszállókkal a város felszabadításakor

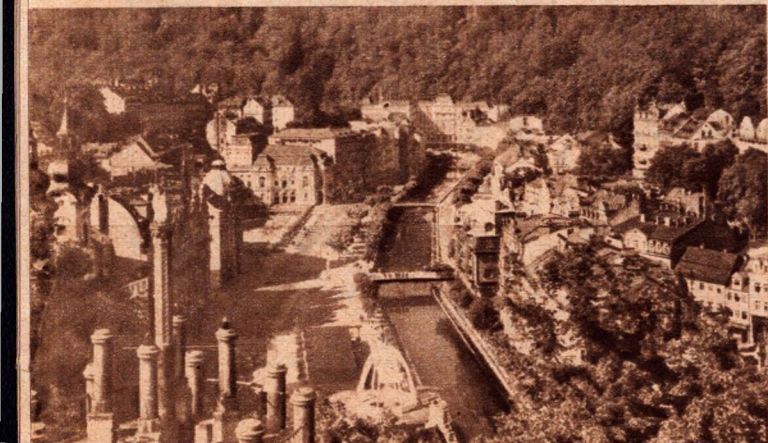
öt a laposabb jobbparton, három a dombos (a magyar főváros budai partjára emlékeztető) baloldalon fekszik. Az óváros ma is szinte középkori jellegű városképet mutat ódon utcáival, lábasházaival.

A Staré Mesto városrész középkori tornyos épületeivel, szobraival egyik legszebb része a városnak. A mi Dunánknál jóval keskenyebb Vltava felett 12 híd ível át, egygyéforrasztva a két városrészt. Legnevezetesebb az 1309—1507-ig épült, gótstílusú hídtoronyokkal és szobrokkal díszített Károly-híd. A közel 400 méter hosszú, 10 méter széles híd ma is fontos összekötő kapocs a két városrész között.

Prága a cseh nép s a cseh történelem egyik központja. Régi művelődési intézményei közül kiemelkedik a 600 éves Károly-egyetem.

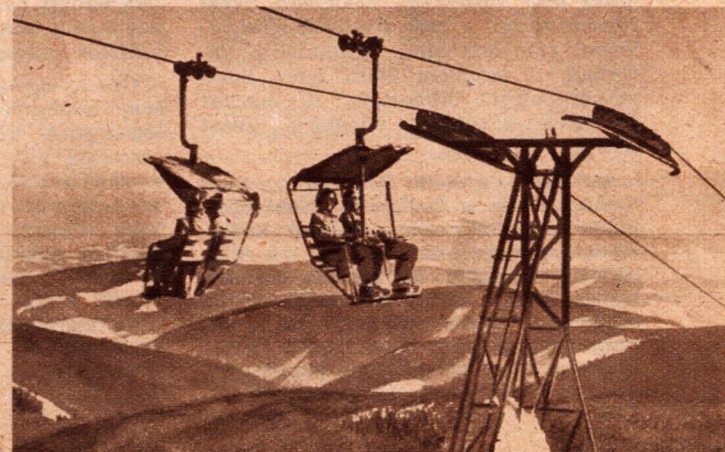
A városi tanács a régi történelmi városi tanácssteremben ülésezik ma is. A cseh történelem szobrokban, képekben elevenedik meg itt lépten-nyomon. Fucsik mártírhálált halt cseh író városában az élő történelemmel találkozunk. A patinás középkori műemlékek között múzeummá formálták azt a házat, ahol Lenin 1912-ben a prágai konferenciát vezette, s ahol a bolsevik párt önálló pártként megalakult.

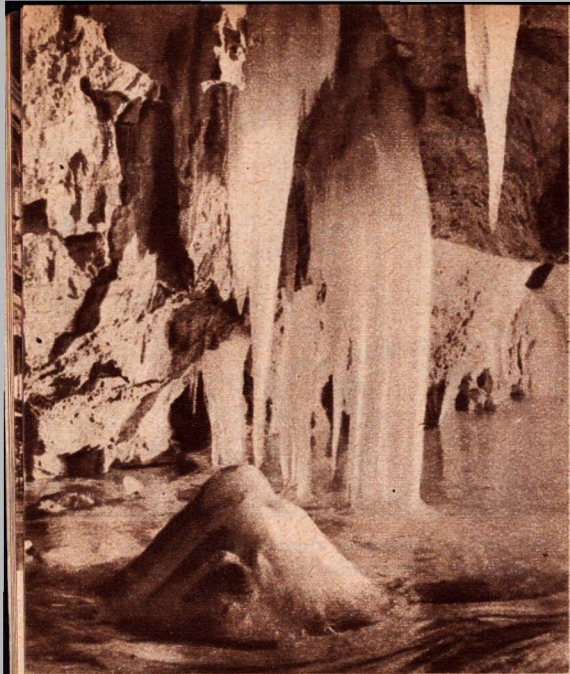
A történelmi óvárost hatalmas koszorúként övezi az új arculatú Prága monumentális épületeivel, széle-



Karlovy Vary gyógyfürdő látképe a Teplá folyóval

Drótkötélpálya az 1600 méter magas Snežkán





A demanovai cseppkőbarlang egyik képződménye

sebb utcáival. Podbaba városrész korszerű lakónegyedében 24 emelet magas felhőkarcolót láttunk épülőben, ez lesz Prága legnagyobb szállója. A prágaiak méltán büszkélkednek szép fővárosukkal, amelyet a történelem pusztító háborúi s egyéb viszontagságai jobban megkíméltek, mint a régi Pest-Budát, s a jelenkor Budapestjét.

A városnézés során eljutottunk a Hradszimba is. Itt megcsodáltuk a monumentális régi királyi palotát, s mellette a cseh építészeti mások remekét, a XIV. századbeli Vitus-templomot. A karcsú, tiszta gótstílusú templom, 106 méter magasra törő tornyaival, csodálatos üvegfestményeivel, a cseh királyok síremlékeivel élő történelmi múzeuma a városnak. A templom előtti téren hosszasan elgyönyörködtünk a magyar Kolozsvári-testvérek világhírű Szent György-szobrában.

A Károly-egyetem földrajzi karának tanáraival és a hallgatók kíséretében folytattuk feledhetetlen útunkat. Erdős-ligetes dombok közt utaztunk, s a földtörténet ókorából itt maradt szelíden lankás hegyek között. Mindenütt tiszta, rendezett, városias jellegű falvakat láttunk. Így jutottunk el a 150.000 lakosú Pilzenbe, a „cseh nehézipar fellelegvőrá”-

ba. A város közelében lévő kőszénmedence táplálja a világhírű pilzeni sörgyárat, s a Skoda-művek erőtelepeit. A gépgyárban szorgos munkáskezek tízezrei készítik a cseh gépipar büszkeségeit, mozdonyokat, autókat, földkotrókat s egyéb gépeket.

Pilzenből Mariánské Lázne híres gyógyfürdő érintésével a Cseh Érchegység (Krusné Hory) lábánál elterülő Karlovy Vary-ba (Karlsbad) utaztunk. A festői fekvésű fürdőváros a Tepla folyócska által kivésett szűk völgy két oldalán nyújtózkodik. Az egymást érő 4–5 emeletes szállók, gyógyüdülők hosszú sora — több mint másfélezer épült belőlük — ma a cseh dolgozók tízezreinek nyújt gyógyulást s üdülési alkalmat. A város gyógyforrásainak köszönheti világhírnevét. E források utó-vulkanikus (posztvulkanai) képződmények. Leghíresebb közöttük a 72,3 fokos bővízű Vridlo. Állítólag az egyetemalapító IV. Károly fedezte fel vadászat közben, s a város innét kapta nevét is. A Vridlo gyógyforrás vizének lepárlásával nyerik a gyomorbetegség híres gyógyító karlsbadi sóját, amely nátrium-szulfátot, nátriumkarbonátot és nátriumkloridot tartalmaz. A főlöszlegben is elfolyó meleg vizet a város fűtésére is hasznosítják.

Karlovy Vary idegenforgalma igen nagy. A tizezer állandó lakos körében nem ritka a 30–40 ezres vendég-forgalom sem. A fürdőváros nemcsak gyógyforrásairól híres, hanem újabban nemzetközi filmfesztiváljairól is. Több magyar film indult innét világhódító útjára! S ha már magyar művekről is beszélünk itt, hadd említsük meg a pécsi Zsolnay-gyárnak Karlovy Varyban épített pyrogránitos remekeit, amit ugyancsak sok csehszlovák dolgozó és külföldi vendég csodál.

Útunk egyik legérdekesebb állomásán, Mosty város határában Európa legnagyobb külszíni szénbányáját tekintettük meg. Öt kilométer a hossza, másfél a szélessége. Amit itt láttunk, az a gépesített külszíni fejtés mintaképe. Óriási, 8–10 emeletnyi magas kanalas kotrógépek zöreje töltötte be a levegőt. Lépcsőzetesen fejtik le a 70–80 méter vastag agyagréteget a szénrétegről, amely vastagon bujlik meg az agyag- és mészkőréteg között. Az agyagot fűrge villanymozdonyokkal a

bányától távolabb elhordják, s hatalmas műhegyekben halmozzák fel. A kifejtett és elszállított barnaszén helyébe visszahordják az agyagot, és betemetik a közel 110 méter mély, ásító üreget, s visszaadják a földterületet a mezőgazdaságnak. Csehszlovákia kőszén- és barnaszéntelepei évente 62 millió tonna szenet adnak, ez majdnem háromszorosa a háború előtti termelésnek. A Mosty város melletti hatalmas széntelep óriási hőerőműveket s Közép-Európa legnagyobb műbenzinyárát táplálja barnaszénrel. A korszerű iparközpont közelében van Litvinov város. A fenyves hegyoldalba épített új bányászlakóházak mindegyike valóságos kis villa. Az új városból 12 emelet magas, gigantikus épület emelkedik ki, több mint 1000 bányász lakik benne. A minden kényelemmel ellátott lakóvárosnak beillő épület folyosóin üzletek, árudák pezsgő életáramába érkezünk. De mosodák, étkezdék, klubhelyiségek sem hiányoznak, ahol a televízió technikai áldásában is gyönyörködnek a dolgozó tömegek.

Rendkívül tanulságos volt a Krkonosé (Óriás-hegység) legmagasabb csúcsára tett kirándulásunk. Kis, alpesi jellegű faluból 840 méter magasságból indult el velünk a drótkötél-vasút.

Kétszemélyes, teljesen nyitott utazókocsárból áttekintettük a környező magas hegyek panorámáit, s lábunk alatt a többszáz méternyi szédítő mélységben elhúzódó fenyőrengeteget. A szelíden zizegő, zajtalan drótkötélpályán mind feljebb jutottunk, s a sudár, haragoszöld szálfenyőket felváltotta a gyalogfenyők régiója, majd 1500 méter magasságot elérve az a kőtenger, amely még a jégkorszakból maradt itt. Így jutottunk fel az 1603 méter magas Snezka-csúcsra. E csúcsot átszeli a cseh-lengyel határ. A kemény gránit-sziklákat a jégkorszak gleccserei kivették, s hatalmas meztelen sziklák ásitoztak felénk 5–600 méter mélységű cirkuszvölgyekből, kárfülkékből.

E feledhetetlen, pompás kirándulás után Hradec Kralové (Königgrätz), Olmouc (Olmütz) városokon átutazva eljutottunk Ostravába, a fekete városba, a „csehszlovákiai Diósgyőr”-be. Nem mindennapi látványban volt itt részünk. A széles sugárutakon 5–6 emeletes házak között haladva egymás után bukkantak elő a bányaknak vasvázás felvonói a házak között. Az

értékes kőszénbányákat előbb fedezték fel, köréjük települt a város, s e hagyatéknál mi sem tanúsítja szemléletesebben az egykori ésszerűtlen várostervezést. Valóban furcsa látvány volt, hogy az óriáskohók, martin- és koksizoló-üzemek, a bányabejáratok egymást érik a közigazgatási épületekkel, lakóházakkal. A kőszénkoromtól megfeketedett várost elhagyva Nova Hútára utaztunk, amely Ostravától 12 kilométerre fekszik. Az első cseh ötéves terv büszkesége ez az ipari központ. Kohók, acélművek, gépgyárak és hatalmas üzemek végláthatatlan sora fűzi össze új építészeti egységbe az új iparvidéket.

Ne feledjük, Csehszlovákia a legfejlettebb ipari ország a népi demokráciák sorában, s mint ilyen, hozzájárul a testvérországok gazdasági fejlesztéséhez is. A mi Inotánkban is cseh szakmunkások dolgoztak, és éppen az ostromai acélból készült turbinák ontják ma az elektromos áramot Várpától.

Elbúcsúzva Ostravától és Nova-Hútától, a Jablonkai-hágó 800 méter magas szerpentinútján áthaladva, a Vág festői völgyében utaztunk tovább, az Alacsony Tátrában lévő demanovai cseppkőbarlanghoz.

A triászkorú mészkőben képződött barlang színes képződményeivel s három emeletben futó barlangrendszerével a világ egyik legszebb ilyen természeti érdekessége. A barlang teljes hossza 8 kilométer, a 880 méter magasban lévő barlang az Alacsony Tátra erdőrengetegében gyönyörűen ki van építve. A természetbarátok, turisták tízezrei látogatják évente.

A demanovai barlanghoz nagyon közel van a Magas Tátra. Hőfoltokkal fedett csúcsait kedvező időben és éles távcsővel állítólag még a Galyatetőről is lehet látni. A Magas-Tátra kristályos kőzetekből, kemény gránitból épült fel. A jégkorszak többszáz méter vastag gleccserei mély völgyeket vágtak a kemény kőzetbe, s így valósággal feldarabolták az egykori laposabb tönkhegységet. A gleccserek nyomában széles U alakú, egymástól éles tarajokkal elválasztott teknővölgyek keletkeztek. Így az egykori szelídebb formájú hegység számos völgyvel, sok csúccsal tarkított, komor méltóságú magashegyvidékké alakult, melynek legtöbb csúcsa a 2000 méter fölé emelkedik.

A völgyek fenekét kristálytisza vízű hegyitavak (tengerszemek) töltik ki. (Öt-, Zöld-, Zerge-tó, stb.) A magashegyi patakok vize tompa zúgással zuhog alá a meredek sziklalépcsőkön. A lefelé siető patakok útját nem egyszer eltorlaszolja az egykori gleccserek morénahalmjai, sziklás hordalékai, s a lefutó patakok vizét tóvá duzzasztják. Ilyen végmoréna alakította ki 1351 méter magasban a Csorba-tavat is, amelynek partján szebbnél szebb üdülők, sportszállók sorakoznak. Tátra-Lomnic a Magas Tátra legjobban kiépített üdülőhelye, ahol sok kitüntetett magyar dolgozó is üdült már eddig is. Innét vezet a 2634 m magas Lomnici-csúcsra Közép-Európa egyik legkorszerűbb drót-

kötélpályája. A 6 kilométer hosszú utat az utazó 25 perc alatt teszi meg, holott gyakorlott turistának is 8–10 órás utat jelent a csúcs megközelítése. A csipkés szélű, vad gránitcsúcson Csehszlovákia legmagasabb meteorológiai megfigyelő állomása működik. Soktízezer üdülő, sportoló, dolgozó, külföldi vendég fordul meg évente a csehszlovákiai „Svájc”-ban, a természeti szépségek kimeríthetetlen magastárai tárházában.

Egy életre szóló emlékekkel gazdagodva búcsúztunk el mi is a vidéktől, kedves csehszlovák barátainktól, s a szeszélyesen kanyargó Garam völgyében folytattuk utunkat a magyar határig.

Mérő József és P. Vendl Anna

KÉRDEZZ – FELELEK

Magyar József (Bicske) olvasónk kérdezi:

A füst lehullik-e a földre, vagy abból lesz a felhő?

Dr. Zách Alfréd, a Meteorológiai Intézet h. igazgatója válaszol:

A felhő rendkívül finom, parányi cseppecskék halmaza. A cseppek vízből, vagy nagy magasságban jégkristályokból állanak. A füst részecskéi nem cseppek, hanem szilárd részecskék, néha még finomabbak, mint a felhőcseppek, egyenként még mikroszkóppal sem láthatók. A füstben lévő szilárd részecskék csak a levegő szennyeződését okozzák, igen sokáig lebeghetnek, mert súlyukhoz képest felületük igen nagy. Lassan azonban a légáramlástól függően lehullanak. Felhő tehát nem lesz belőlük. Mégis egy részük szerepet játszik a felhőképződésnél. A légmozgás nagy magasságokba emelheti a rendkívül apró, mikroszkóppal is alig látható szennyeződéseket és ezeken kezdődik meg azután a pára kicsapódás. A tudomány éppen ezért kondenzációs magoknak nevezi ezeket. Egy-egy kis esőcseppecskében mintegy bebörtönözve találjuk meg a szilárd részecskét. Ilyen

értelemben tehát a füst szerepet játszhat a felhőképződésben, de felhő nem lesz belőle.

Vacsó Károly fonyódi olvasónk kérdezi: Tekintettel a dohányzás ártalmaira, hogyan lehetne gyorsan leszokni a dohányzásról? Van-e valamilyen dohány-elvonó kúra, amely eredményre vezet?

Hajós Károly egyetemi tanár, kórházi főorvos válaszol:

A dohányzásról csak erős akarattal lehet leszokni. Megkönnyíti a dolgot, ha tudatában vagyunk annak, hogy bizonyos esetekben súlyos ártalmak lehetnek a dohányzás következményei.

Dohány-elvonókúrát úgy szoktak végezni, hogy a beteg kámfor-, transpulmin-, vagy eulysinol-injekciót kap. A szájnyálkahártyán, a tüdőn keresztül kiváló kámforos-éteres szag igen kellemetlen, sőt undorító ízt ad a dohányfüsttel keverve. Másik módja az elvonásnak a szájnyálkahártyának ezüst-nitrátos ecsetelése. Ennek az a következménye, hogy dohányzaskor kellemetlen fémízűt érzünk és megundorodunk a dohányzástól.