



Oszlop-csarnok.

A SZEPES-BÉLAI CSEPPKŐBARLANG

TÁTRA-BARLANGLIGET

és

KÖRNYÉKE.

BÉLA VÁROS MEGBIZÁSÁBÓL IRTA

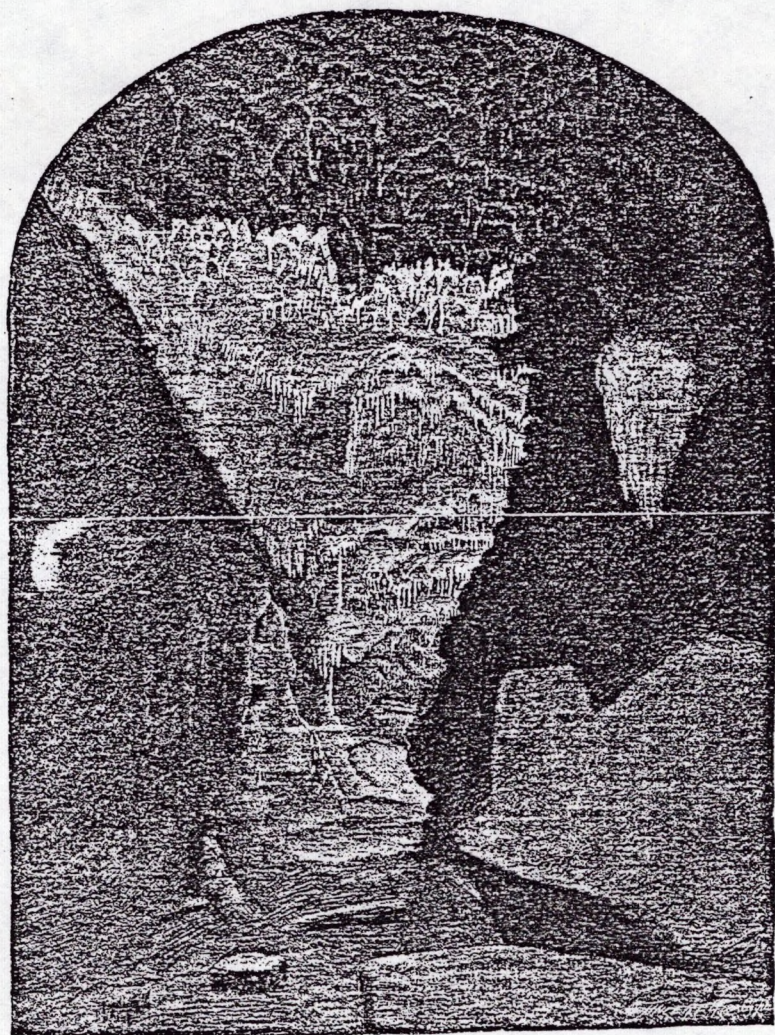
WEBER SAMU.

ÁRA 50 KR.

A TISZTA JÖVEDELEM BARLANG ÉPÍTÉSEKRE
FORDITTATIK.

KÉSMÁRK 1886.

NYOMATOTT SAUTER PÁL-NÁL.



BRITZ-VIZBARLANG.

2200/1972

BIBLIOTHECA
* BUDAPEST *
SPELEOLOGICA

A46

ELŐSZÓ.

A Szepes-Bélai cseppkőbarlang és a mellette keletkezett Tátra-barlangliget nevű klimatikus gyógyhely az utolsó időben annyira fejlődtek, hogy újabb ismertetésök elkerülhetlenné vált. E szükségnek akar megfelelni a jelen röpirat, mely azonban nem csak a barlangra és a telepre vonatkozik, hanem leírásának körébe a környéket is bevonja, mely kellemes és üdítő kirándulásokra szolgálhat a vendégeknek. Kolbenheyer Károly tanár ur gondos barlangméréseit, valamint Tóth Samu lelkész ur ismertetéseit a „Gömör-Kishont“-ban gyakrabban használván röpiratomban, nem mulaszthatom el ezúttal a barlangügy e nevezett barátjainak hálás köszönetemet kifejezni. Szintúgy kiérdemelték hálánkat Sándy tanár és Novalszky urak, kiktől a sikertült rajzok származnak.

A szerző.

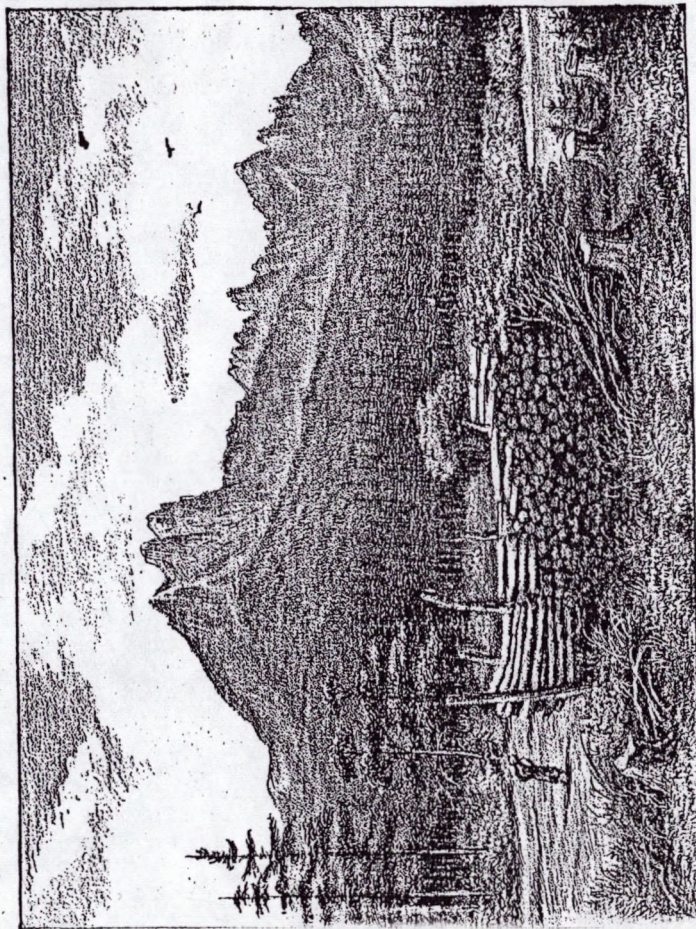
égyed óra alatt érjük Scharpanetz vendéglő-
vel, melyben berendezett turistaszoba is található;
szomszédságában erdészi és kerületi lak áll összeköt-
etésben. A tengerszine feletti magasság itt 720 m.
Itt befordulunk a Zsdjári hágóba, melyben az út
falóban gyönyörű. A zöld fenyők sűrű fasort ké-
peznek is kísérnek bennünket itt ott jutalmazó kilá-
tást nyitván a Tátra kék és hófoltokban fehérle-
súcsokra.¹⁾ Az út ily élvezetei között Kottlina
ölgymélyedésbe, a barlang helyszínére jutottunk.

Tájékozunk magunkat legelőször a cseppkő-
barlang viszonyairól általában.

II. A barlangról általában.

Az erdő e nagyszerűségében sétálgattak még
1862-ban Gulden Lőrincz Béla polgár és az arany-
kereső Fábry Késmárkról s találtak egy szűk
barlangnyílást, melybe azonban nem messzire nyo-
mulhattak be, mert a léghuzam gyertyáikat elol-
totta. Egyes aranykeresőknek, habár egészen ismer-
etlen módon, be kellett hatolniuk a barlangba, mert
innen egy porhatag falapátot és megjegyzett kőtö-
redéket találtak. Ugyan e helyre bukkantak 1881.
augusztus havában Husz Gyula és Britz János

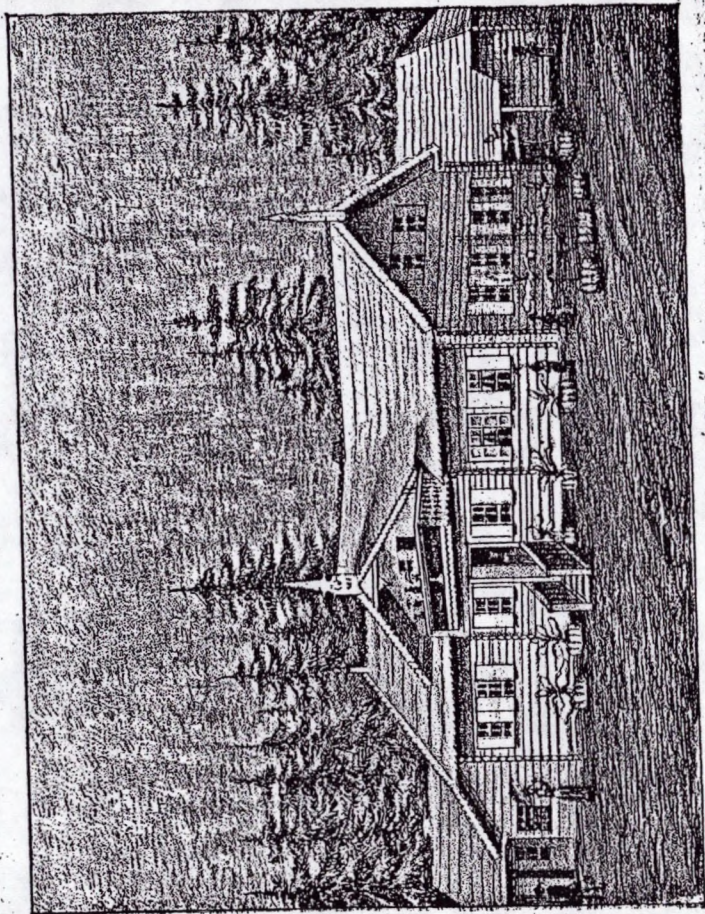
¹⁾ Lásd a rajzot.



feltűnőleg találkozik és felülről lefelé, valamint alulról fölfelé is egy oszlopot képezve, egyesülnek. Innen balra egy 25 méter mélységű kút is látható. Az Oszlop-csarnok éjszaki része 919·7 méter magas. Ezen Oszlopcsarnoktól 306 méter távolságra elérjük megint a Fehér-házat egy folyosón mely 928·8 méterre emelkedik és ismét 904 méterre leszáll. A Fehér-ház azon pont, melynél a barlang megtekintését megkezdtük.

IV. A Tátra-barlangliget fejlődése.

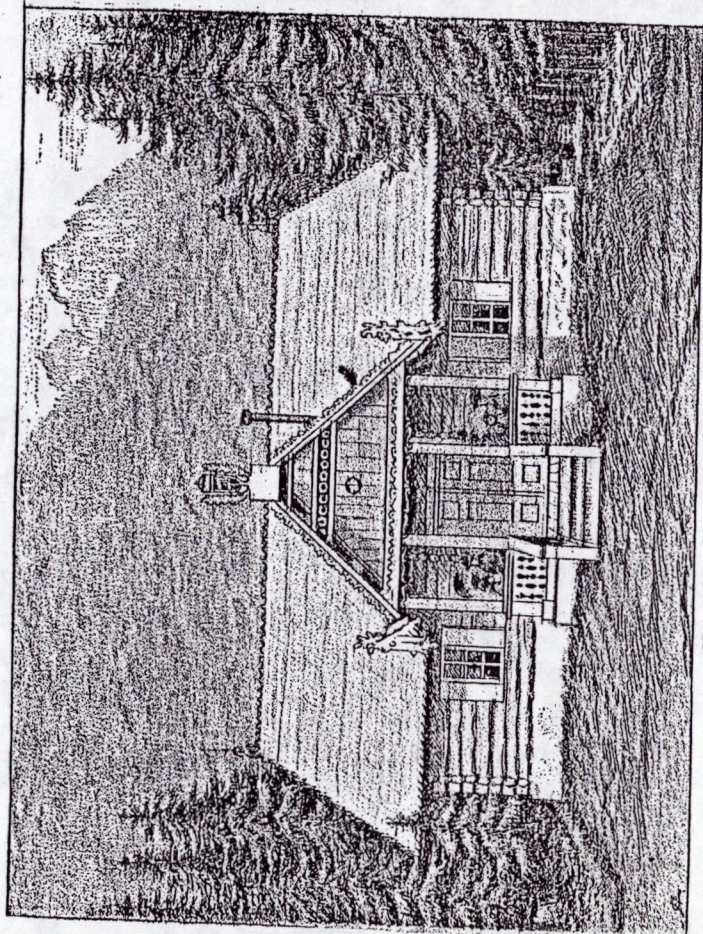
A cseppkőbarlang fokozatos felfedezésével lépést tartottak egyszersmind az adaptálási munkálatok a barlangban és a szükséges épületek felállítása a barlang körül. 1881-ben augusztus havában felfedeztetvén a barlang, a bejárat 966·4 méternyi magasságban a tengerszín felett keskeny, hosszú és csúsalakú üregben történt. Még az első évben a Dalnokok-csarnokáig hatottak előre. 1882-ben ezen felső bejáratnál egy menedékház 959·4 méternyi magasságban építettetett fel. A barlang ez évben a Parnasustól, a Diszteremig felfedeztetett különösen Kaltstein Ágoston, Verbovszky Imre és Britz János urak áldozatot és veszélyt nem ismerő kitartása folytán. Már ez évben 602 látogatónak örült a barlang. Az 1883-ik év a barlang felfede-



1884-ben nagy fontossággal és lehet mondani döntő befolyással a barlang fejlődésére birt azon szerencsés körülmény, melynél fogva fáradhatlan felfedezőink a barlang új kijáratát a Fehér-házba kitörték, a barlang alakját mint magába visszatérő kerüléket helyreállították, az utat egy harmaddal megrövidítették és a látogatót azon kellemetlenségtől megóvták, hogy ugyanazon az úton melyen jött, többé nem kell visszatérnie. Az adaptálási munkák e szép siker után, annál nagyobb erélyességgel folytattak. Miután Béla városa megengedte és még most is megengedi, hogy idegenek is építhessenek nyaralókat azon feltétel alatt, hogy 25—30 év után az épület a város birtokába visszaessék és hogy a város az építő anyagot az előállítási áron minden haszon nélkül engedje át az építőfeleknek, — több magános kapva az alkalmon hozzálátott az építéshez. Weisz János és társa¹⁾; Haaz Sándor főjegyző, Genersich Károly késmárki gyógyszerész, Ribiczey késmárki járásbíró, Kaltstein Ágost és Streit építettek csinos nyaralókat az első és az utolsó helyen nevezettek turisták számára. A barlanglátogatók száma tett 1039-et.

1885-ben is egyet mást tettek a telep fejlesztésére. A város nagy turistaházat épített és berendezett minden kényelemmel az évről évre szaporodó vendégek számára, kiknek óhajta egy kuglizó felállítása

¹⁾ Lásd a rajzot.



HAAZ-WEISZ-NYARALÓ.

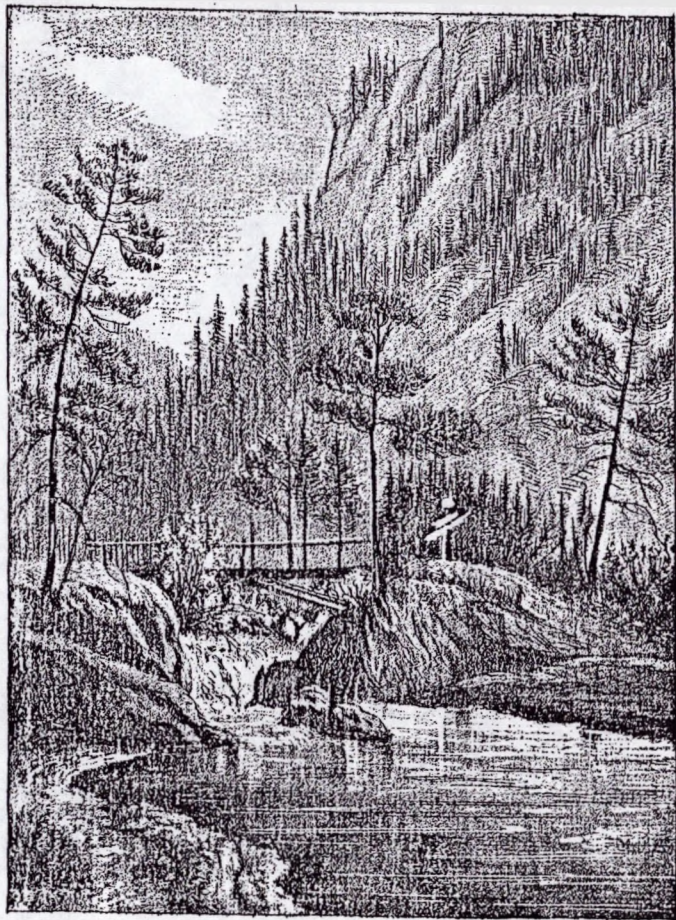
Szepesből jött	408
Magyarország többi megyeiből	437
Az osztrák tartományokból . .	93
Némethonból	125
Külföldről	42

összesen 1105 turista.

A vendégek rendelkezésére áll 60 jól bebutorozott szoba. A fürdőkamarákban 8 cinkkádban kaphatók a fürdők. A zuhany is berendezve van. Fenyő-, só- és törpefenyő-fürdők is készítettek. Szükségesetben a betegek a városi orvos gyógykezelésében részesülnek. Egy napra kerül a szoba 50, 80 kr. — 1 frt 20 és 1 frt 40 krig; egy hétre 3—10 frtig. Egy fürdő lepedővel 40, lepedő nélkül 30 krral számíttatik; állandó vendégeknek mind a két esetben 10 krral olcsóbb.

A város főgondja, hogy a telep jó egészséges és olcsó ételekkel és italokkal látassék el; p. o. marhaleves 8, marhahús mártással 20, vastagétel hússal 25, pecsenye 30—70 krba kerül. Jó asztali borok literként 30—50, szamorodni és veresborok 60—70 kron kaphatók. Azonkívül finom tokaji borok palaczkokban is tartatnak. 1 palaczk sör, $\frac{1}{2}$ liter 15 krba kerül. Intézkedések tétettek, hogy a telep olcsó és friss tejjel és vajjal egész nyáron át ellátassék. Mindennap friss savó áll rendelkezésre.

Az utazó közönség kényelmére a telepen postai



LANDOKI HÍD.

haladva, 1871 méter magasban található a Czövektó (Pflök-See.)

Megjegyzendő itt, hogy azon turista, ki a Vaskaput s Homlokhegyet meglátogatni nem akarja, legalább két óranyi idő meggazdálkodásával a Veres agyagon át a Hohe-Aura és innen, a Rézaknákou (Kupferschächten) át a Javorinára vagy a Fejér és Zöld-tóhoz, esetleg a Durlbergre juthat.

c) A Homlokhegytől¹⁾ (Stirnberg,) az egész Tátrában legszebb kirándulások egyikét tehetni meg két óra alatt, az elő és hátsó Lejtőkön (Fleischbank) át a „Thörichten Gern“-ig. Ez a magas Tátrának legutolsó jelentékenyebb, dél-éjszokról éjszak-nyugotra terjedő magassági vonala, mely a zsdjári hágóval párhuzamos irányban halad. A gerincz maga fenn köves és sziklás, de azért könnyen járható s mindkét oldal felé gazdag fütenyészetben aláereszkedő. Az elő Lejtők, 2012, a hátsók 2032 méter magasak. A silány fütermést néha akadályozza itt a tündőmoh (Lungenmoos) *Lichen islandicum* — vagy egy oly virágocska, mint a kiáltó veres szurkos mécsvirág — *Lychnis viscaria* L. — a rövid szárú halvány piros szegfű — *Dianthus minima* L. — szártalan, piros-fehér *Silene acaulis* L. a zöld talajon. Jobbra letekintve szép kilátás nyílik előttünk a



A VASKAPU ÉS A HOMLOKHEGY.

¹⁾ Lásd a rajzot: a „Vaskapu és a Homlokhegy“.

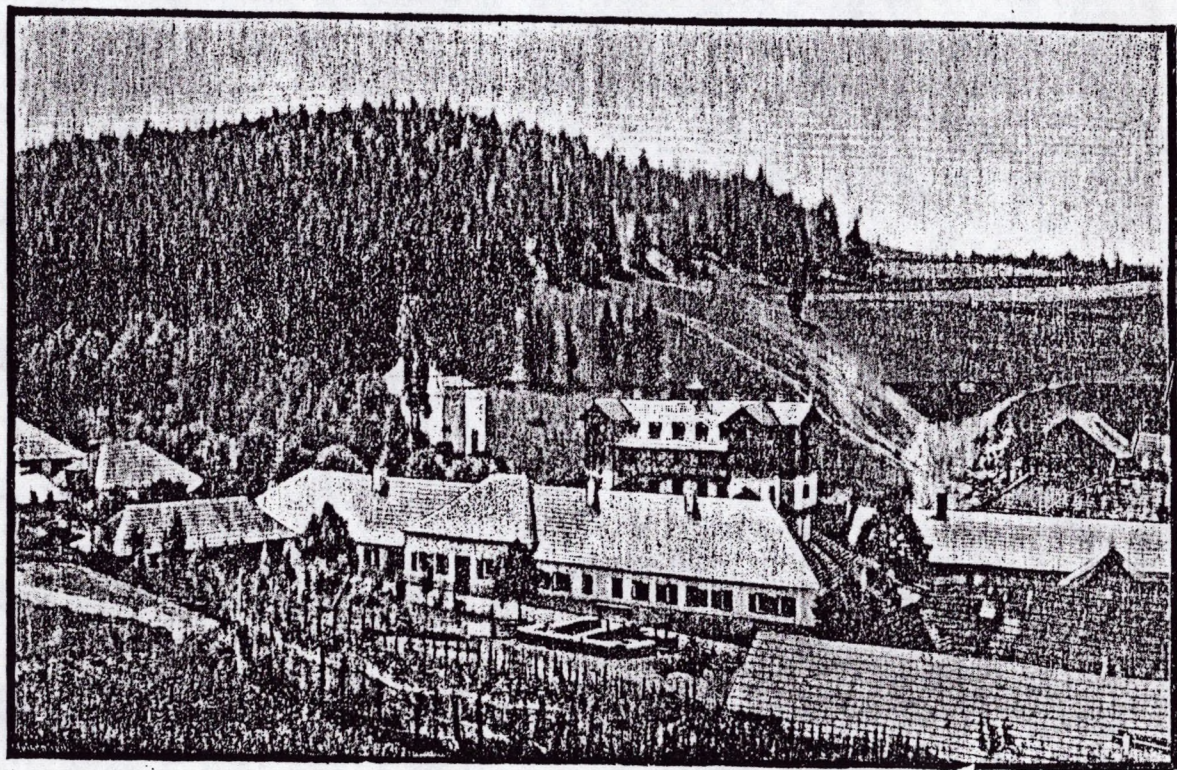
A Dunajecz Lechniczka-Goránál szűk mederbe összeszorítva és erős kanyarulatot téve, hullámzó nyilsebességű futást vesz fel. — Troikánk hintázik és reng mint dióhéj, s csak rendkívüli erőfeszítéssel hajtható ki a főfolyamárból a gyengébb mellékárba.

Ez a Lechniczka-Gora egy helyen, mintegy karddal ketté van hasítva, s ezen hasadékból ömlik a Lechniczka-Woda a Dunajeczbe. Lukowa-Skalanál végződik a Pieninek áttörése. (Pieninen - Durchbruch), a völgy kiszélesedik, az ég fényes kékszinben látható ismét, míg a viziutazás alatt, annak csak egy kék vonalát láttuk a folyam tükréről, — a nap ismét mosoly a tágas termő földekre, melyek útunk célpontjához Szczawniczához tartoznak, hová csólnakon másfél óra alatt elérünk.

A fürdő maga, mely a Krakót egyetem tulajdona, felső és alsó Szczawniczából áll, 7 becses gyógyforrása van, melyek még a Gleichenbergi, Emsi és Rohitsi gyógyvizek hatását is felülmulják.

A fürdő látogatói évente szaporodnak. Az első 1847-ik év 49, az 1877-ik év pedig már 3000 fürdővendéget mutat fel. A számos vendéglőn kívül, a falusiak e végre berendezett háziaknál is találnak szállást a vendégek.





LEIBICZI KÉNFORDÓ.

