

gantissima, albæ vel lacteæ, gryseæ & luteæ, ita tamen, ut singulum frustulum ex æqualibus globulis, vel majoribus vel minoribus, constet & compositum sit.

XIV.) Bellaria ex albo-gryseâ instar crustæ scabrosæ & asperæ inæqualia.

Fig. XI.

XV.) Tubuli pellucidi, candidi, cavi & stiriales, crassitie calamorum scripteriorum anserinorum, tegmento cavernarum plerumque adhærentes, admodum sonori.

XVI.) Fragmentum ligni semiputridi stalactite albo inductum.

Fig. XII.

XVII.) Stalactites lacteus, stiriam glaciale referens, spithamam longitudine ferme adæquans.

Fig. XIII.

XVIII.) Agarici albi cum crasso & brevi pediculo ex stalactite concreti minoris familiæ, arborum vegetabilibus Agaricis adeo similes, ut nec centoculus Argus ullum invenire poterit inter hos minerales & istos vegetabiles discrimen; accrescunt lapidibus, ac vegetabiles ligno.

Fig. XIV.

XIX.) Pyrum stalactatum ex tegmento speluncæ desumptum, ut &

Fig. XV.

XX.) Botrys; seu stalactites Botrionem cum petiolo exacte monstrans, quare & apud Germanos, Traubenstein/ ex similitudine, nomen indeptum, w. Ilce einer Wein-Trauben in seiner Gestalt nachâffet und gleich siehet.

Fatemur equidem, Vir consultissime, munusculum hoc cæ lapideum vilissimum esse, nec Indias, pretiosas gemmas ex sinu suo donantes, pro patria agnoscere, scimus autem simul, Te nec lapides vulgares figuratos contemnere, quare & maxime rogamus, velis grato oculo istud aspicere, manu favente accipere & pergere favere, ut olim sic &

porro, Tuo Brückmanno.

Wolffenbuttelæ d. 1. Dec. 1728.

— (o) —

FRANCISCI ERNESTI BRÜCKMANNI,

MED. DOCT.

EPISTOLA ITINERARIA III^{cia}

DE

BELLARIIS LAPIDEIS LIPTOVIENSIBUS
HUNGARICIS

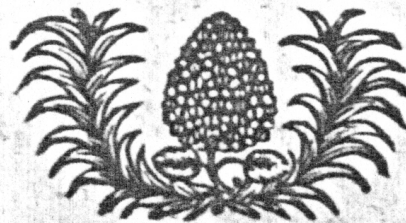
AD

VIRUM NOBILISSIMUM, EXCELLENTISSIMUM, CON-
SULTISSIMUM ATQUE DOCTISSIMUM,
DOM. DOM.

JOHANN. HEINRIC. BURCHARD,

MED. DOCT. SERENISSIMOR DUCUM BRUNS.
ET LUNEBURG. CONSILIARIUM CELEBERRIMUM
ET ARCHIATRUM SPLENDIDISSIMUM, MAGNUM NOSTRO-
RUM TEMPORUM MEDICUM, PHYSICUM SINE PARI ET
PRACTICUM WOLFFENBUTTELENSIUM
FELICISSIMUM,

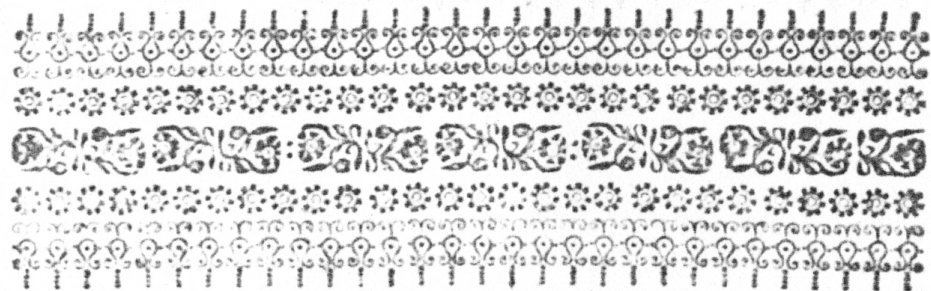
FAUTOREM OMNI HONORIS ET AMORIS
ENCOMIO MAJOREM.



Cum fig. æn.

WOLFFENBUTTELÆ, ANNO CHRISTI 1728.

V. 189.



VIR NOBILISSIME, EXCELLENTISSIME,
ATQUE CONSULTISSIME,
FAUTOR OMNI HONORIS ENCOMIO
MAJOR!

40365

Summopere nobis gratularemur, præsens si temporum status gratias re & verbis peculiare Tibi, Vir consultissime, offerre pro infinitis in nos collatis beneficiorum generibus favorisque maximi signis permitteret. Cum vero Tibi summa impotentia, qua laboramus, plus quam satis nota & perspecta sit, certa & indubitata fide speramus, Te nec hocce lapideum munusculum, (labiis quidem minime gratum, dentibus & linguæ gustu & masticatione molestum & insapidum, oculis tamen visu non injucundum) quod devote in grati animi teseram mittimus, male interpretaturum. Non ignoramus enim, Te Gazophylacium lapideum & metallicum ex selectissimis & elegantissimis plurimarum regionum rebus subterraneis, quod ob præstantiam optimis non immerito annumeratur, possidere. Forsan & hæc confectio-

nes, ab analogia, quam cum bellariis saccharatis edulibus habent, sic dictæ, dignæ æstimentur, istud ut intrent; libenter enim contentæ erunt, si licet locum post ianuam infimum in isto occupent. Patria horum bellariorum, vel rectius lapillorum bellaria, quod ad externa, mentientium, est in Hungaria comitatus Liptoviensis, in hoc enim profant tria permagna subterranea antra, Draconum dicta ex eo, quod ossa in his reperibilia semicalcinata vulgus præoccupato animo de Draconum sceletis esse sibi falso imaginetur. In his sat capacibus antris foditur & eruitur ad ripas cujusdam fluminis, quod per medium antri maximi transversim transit, lac lunæ seu montis, terra albissima, levis & farinacea, quæ in multis Hungariæ officinis pharmaceuticis in usu est, vocitatur Nihilum album & pro eo publice venditur; est autem nihil aliud, quam terra calcaria vel lapis calcarius infra terram ab accedentibus continuis aquis in pollinem levem solutus & quasi præparatus; firmissime credimus, hoc Nihilum album vel lac montis esse materiam ex qua stalactites, quo lapide omnes antrorum concamerationes undique, infra in fundo, supra in tegmine, dextrorsum, sinistrorsum in parietibus, tanquam eleganti nec satis admirando à natura sedula elaborato tapezio inductæ & incrustatæ, originem ducat. Primo enim calcarius lapis in & supra terram undique, & in ipsis antris statim post stalactitem, reperibilis est; secundo stalactites moderato ignis gradu reducitur & calcinatur in calcem, quæ antea fuit, optimam, commissuris ædium glutinandis & firmandis non inidoneam; Tertio Lac montis vel lunæ est calx in pulverem subtilem comminuta, hic pulvis aqua viscosa & nitrosa solutus iterumque siccatus, facit stalactitem; stalactites igne ustus dat calcem. Hoc Nihilum album, instar alcohol, subtilissimum, aqua solutum vel potius mixtum, intrat meatus & poros terræ, rimas & spatia rupium, demum evaporatis successive & paulatim particulis humidioribus;

ribus, remanet Nihilum album, cumulat in via, visciditate aquæ frigidæ & nitrosæ glutinatur, lapideam duritiem induit temporis tractu satis firmam & duram, crystallatur & adhæret lateribus rimarum, parietibus speuncarum, antrorum & aliis rebus ipsi obviis. Hæc Nihilum albô imprægnata aqua, quando ex poro quodam unico sensim atque sensim destillat, ita ut priores guttæ siccentur & indurentur, antequam mox insequentes per eundem porum penetrare possint, cumulat hæc calx, & crescit lapis instar stiriæ, & stalactites a similitudine, quam cum glaciali stiriæ hyberno tempore habet, cognominatur, qui magnitudine & crassitie differt pro diversitate quantitatis affluentis aquæ & copiæ materiæ calcariæ, qua aqua imbuta & facta; quando autem gutta & guttula de alto tegminis ex poris antrorum decidit, & in via vel postea demum exsiccat, remanet, evaporatâ & exhalatâ aquâ, Lac montis visciditate aquæ frigidæ & nitrosæ glutinatum instar globuli lapidei, pro varietate guttarum & guttularum, quantitatisque materiæ calcariæ, majoris vel minoris. Quando vero hæc aqua successive saltim lambit & alluit cavernarum parietes, instar crustæ politæ, evaporatis humiditatibus, adhærere solet iis, induratur & optimum oculis exhibet tapezium. Omnia sic ferme phænomena, generationem hujus crystallini lapidis concernentia, explicatu sunt haud difficilia. In modo dictis Draconum antris conspiciuntur in fundô integri cumuli vel parvi monticuli ex meris & innumeris stalactitiis globulis diversæ magnitudinis constantes, qui globuli in superficie sunt omnium maximi, rarissime tamen necem avellanam molê superantes; sub his minores latent; sub his iterum adhuc minores videndi, & infimi sunt omnium minimi, arenam æmulantes, tamen spherici, ac si manû tornatoris summo studio & lege artis ad hanc figuram formati essent. Rationem dabimus hanc: globuli infimi ex unicâ saltim guttulâ concreti sunt, hinc minimi;

X 3
super-

superjacentes majores initium quidem & principium, vel potius nucleum, quoque tantum ex unica guttula sumserunt, accedentibus autem quotidie novis guttulis per appositionem accreverunt, & molem, præinfra jacentibus, majorem nunc ostendunt; horum cumulorum ex istiusmodi globulis, bellaria peroptime mentientibus, non unus, sed plus quam centum, in his antris adsunt. Bellaria lapidea, quæ ex his antris mittimus, & pro quibus locum in lithophylacio Tuo celeberrimo humillime expetimus, sunt sequentia:

I.) Nihilum album, Lac lunæ vel montis, repræsentans saccharum in mortario fractum & in subtilissimum pulverem comminutum.

II.) Stalactites, coloris ex albo luteoli, instar rasuræ cornucervi.

III.) Stalactites, arenam globulosam ex albo luteolam repræsentans, vel potius referens semina vegetabilium minima, globuli enim hi lapidei arenæ saltim sunt molis & quantitatis.

Fig. I.

IV.) Stalactites, semen Milii vulgaris magnitudine æquans, colore gaudens luteo.

Fig. II.

V.) Stalactites, confectionem saccharatam, corpus sine anima, vulgo in officiniis pharmaceuticis dictam, adeo exacte repræsentans, ut ovum ovo non tam sit simile, quam globuli memorati huic dictæ confectioni saccharatæ. Fraudem jam binis vicibus his bellariis, inter alias confectiones bonæ notæ mixtis, instituimus, nec dolus citius sentitus & observatus, quam dentes nec comminuere, nec lingua & palatum gratum ac dulcem ex iis saporem elicere & extrahere potuerint.

Fig. III.

VI.) Stalactites globularis paulo major, semen Anisi saccharo inductum & conditum mentiens, nec aliam præ se ferens differentiam, quam quod spherica figura rotunditate

ditate aequaliori sit in hac lapidea, quam ista saccharata confectione.

VII.) Bellaria stalactitia, aliquo modo oblonga, semen Carvi & Cumini saccharo incrustatum referentia, coloris magis lutei, quam globuli antecedentes.

Fig. IV.

VIII.) Globuli lapidei majores ex albo ad flavedinem vergentes.

Fig. V.

IX.) Alii adhuc prioribus majores & crassiores, partim albi, lutei, partim grysei; rotundi partim, partim & inæquales. Differentia coloris, sine dubio, dependet a puritate & impuritate aquæ, calcis & aliarum mineralium, per quas aqua fuit.

Fig. VI.

X.) Hi magnitudine Cubebas, aroma notissimum, confectione saccharata incrustatas, mentiuntur.

Fig. VII.

XI.) Adhuc majores, & tandem.

Fig. VIII.

XII.) Omnium maximi, partim avellanæ nucis molem superantes, partim infra positi & minores, sed non exactâ sphericâ figurâ præditi, potius inæquales, crustosi, gibbosi; causa hujus inæqualitatis rejicienda venit in nunquam non de novo supervenientes & extrinsecus allabentes guttulas, quæ de hora in horam, de die in diem Nihili albi aliquid adponunt; positi enim sunt hi globuli in superficie dictorum monticulorum, in dies singulos ex allabentibus guttulis calce imprægnatis accrescunt & incrementa sumunt, singulæque inæqualitates horum corporum globulorum repræsentant quasi novas guttulas & guttas, nucleus tamen semper ex unica saltim constat guttula.

Fig. IX. & X.

XIII.) Massæ compactæ & ex globulis concretæ elegantissime

