

Kocsik a Lipicai Múzeumból

A világhírű lipicai lótenyészet fennállásának 400-ik évfordulóján pedig — 1980-ban — impozáns, 1200 személy befogadására alkalmas, fedett lovardával gazdagodott Szilvásvárad.

További tervek Szilvásvárad kiránduló központ fejlesztésére:

A Heves megyei Tanács Idegenforgalmi Hivatala beruházásában a VI. ötéves tervben 400 férőhelyes Camping épül, amely faházakkal és sátrakkal várja a kirándulókat. A lovaspálya és Camping közelében ijászversenypálya, valamint tenispályák építése szerepel, továbbá Bánkút téli tehermentesítésére — a Sí Szövetség támogatásával — felvonóval ellátott sípályák, szánkó- és korcsoyapályák szolgálják a téli sport fejlesztését.

Szalajka-völgy

Dr. Kovács György (1982)

Szalajka-völgy

Erdei Múzeum

- Eger p. 112

(részlet)

119.

A Szilvásvárad községhez tartozó Szalajka-völgy a Bükk hegység és az ország legszebb magashegységi jellegű völgye. A természet szinte halmozza itt a szépséget. A Szalajka-völgy csodálatos természeti adottságai és különleges látnivalói: Szalajka-patak, Sziklaforrás, Fátyol-vízesés, istállóskői ősemberbarlang, Istállóskő — lipicai lovaspálya, erdei kisvasút, pisztrángtenyészet, Erdi Múzeum, Mária-vasbánya, erdei tanulót-sétaút, és a közelben levő történelmi váromok: a tatárjárás előtti Éleskővár és a Mátyás király korabeli lovagvár — a Gérennavár nem véletlenül vonzzák a természet-szeretők százezres tábort. A völgy fő értéke a sebes folyású Szalajka-patak, mely a kövek között rohanó kristálytisza vizével szebbnél szebb látványt nyújt, hogy végül is önmagát megkoronázza élénk tárja a Szalajka-völgy szimbólumát —

A Szalajka-völgy madártávlatból



a Fátyol-vízesést. 1964-ben az Országos Erdészeti Egyesület egri vándorgyűlése alkalmából a Magyar Posta különbélyeget adott ki a Fátyol-vízesésről.

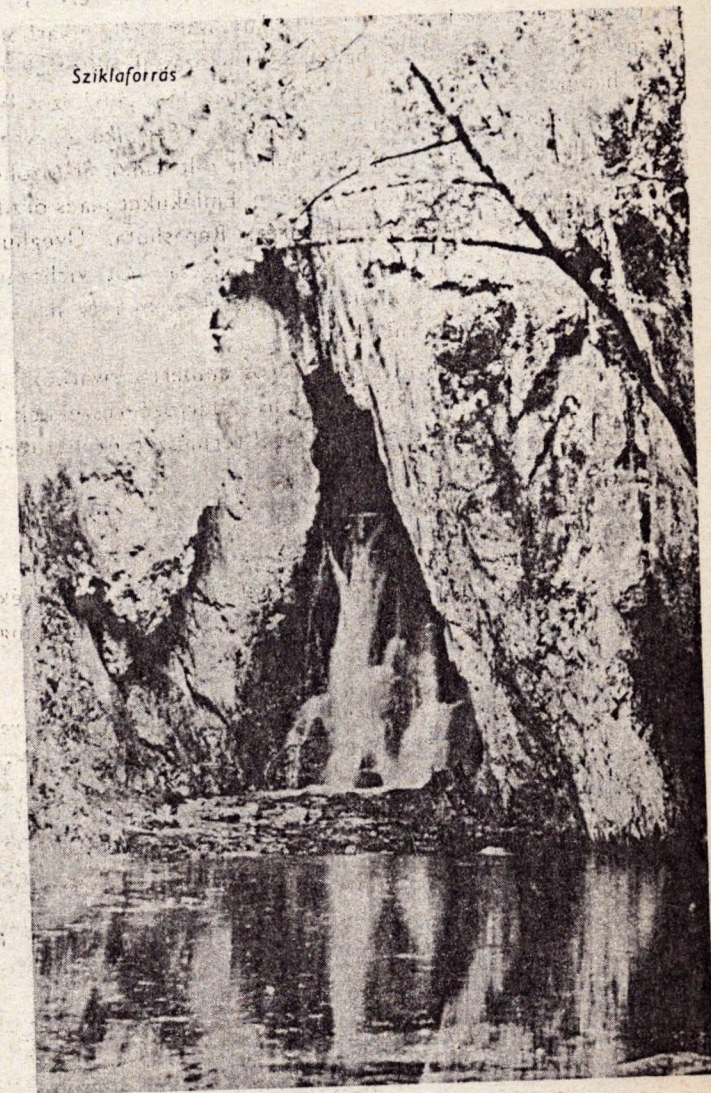
A páratlan szépségű Fátyol-vízesés mésztufa (travertinó) lépcsőit a természet hozta létre. A bükk-fennsík vízgyűjtő területre hulló csapadék a bükki töbrökben, dolinákban eltűnik és a víz, a levegőben levő széndioxiddal szénsavat alkot, a mészkövet először feloldja, majd mésziszap formájában lerakja, mésztufagátakat képezve. A 800—900 méter magas Bükk-fennsík töbreiben eltűnő víz egy hatalmas, mindmáig ismeretlen barlangrendszeret vájva a hegy gyomrában 400—500 m szintkülönbséget leküzdve tör elő a Szalajka-völgyben. A víz tehát nagy mennyiségű oldott meszet tartalmaz, és az útjában jelentkező akadályoknál, szikláknál szinte elporlik, és közben szén-dioxid-tartalma elillan. Az oldott mészkő (mésziszap) lehetőleg fátólként lép be buktatóját és újabb és újabb lépcsőket, terraszókat hoz létre, maga alá temetve (megkövesítve) a vízi növényeket és a fák gyökereit. (Lásd Fátyol-vízesés.)

A völgyet élénkítő és életet adó Szalajka-patakot három forrás táplálja. Fényes Elek erről (Magyarország geográfiai szó-

tára 1851. IV. 135.) a következőket írja: Az igen kies Hámor-völgyben van 3 nevezetes forrás, egyik a Sós-forrás, mely nagy kősziklákból eredvén vizét egy ölnél magasabbról zuhogtatja le, és két meleg forrás, mely télen sem fagy be: van rajtuk két vízrekesz, melyek képezik a kis és nagy tavakat, melyek mindenike sok pisztrángot táplál. E vizek egyesülvén, szinte a határnál levő jeles Vasgyárnál tesznek szolgálatot, s első eredetet adnak a Bán patakának, mely a hegység alatt



Fátyol-vízesés
(emlékbélyeg)



folyik el... Fényes Elek a mai Szikla-forrást jelöli Sós-forrás névvel.

A Hámor-völgy + Vasgyári-völgy + Nagy-völgy tulajdonképpen a Szalajka-völgy régebbi neve, 1792-től ugyanis itt vashámor működött. A „Szilvási vashámornak” az Erdei Múzeumban állítottunk emléket. A völgyben hamuzsír-főzőhelyek és házi üveghuták is voltak, erre utal a jelenlegi elnevezés is. Az üvegyártás egyik alapanyaga a hamuzsír, káliumkarbonát, melyet régen a bükkfa hamujából lúgozással állítottak elő. A hamuzsír és a szóda ebben az időben használt közös latin neve *Sal alcali* volt és ebből származik a Szalajka elnevezés. A XVIII—XIX. században több helyen volt hamuzsír-főzőhely és házi üveghuta a Bükk hegységben. Emléküket ma is őrzik a helységnevek: Hutabérc, Hutarét, Répáshuta, Üveghuta, Szalajka-völgy stb. A Sziklaforrás megcsappant vízhozama jelzi, hogy a karsztvíz mennyire szeszélyes és még ma sem engedelmeskedik az embernek.

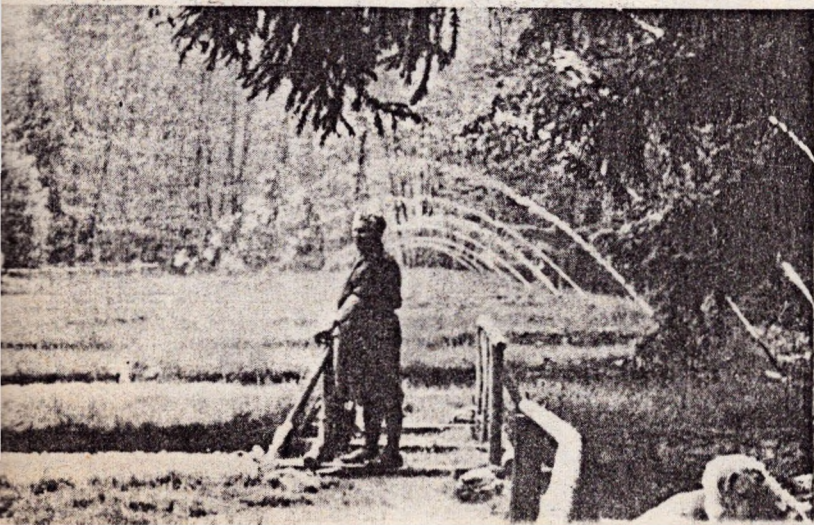
Szerencsére ma már nem kell káros emberi beavatkozástól félnünk, mert a Szalajka-völgy a hozzátartozó részekkel, az erdészet kezdeményezésére 1955-től természetvédelmi terület lett.

A szalajka-völgyi pisztrángtenyésztés

A Szikla-forrásból kiömlő, egész évben egyenletes hőmérsékletű víz (9—12 °C) kedvező lehetőséget biztosít a pisztráng-

Vízviszaforgatás a szalajka-völgyi telepen.

A képen Simon Károly erdésztechnikus, a pisztrángos országos hírű vezetője



tenyésztéshez. A Szalajka-völgyben a pisztráng valószínű őshonos, intenzív tenyésztéssel csak 1957 óta foglalkoznak. 1945 és 1957 között évi 2—3 q halhúst és 100 ezer ivadékot állítottak elő. 1957-től az Erdőgazdaság felismerte a pisztráng iránt mutatkozó keresletet, áttért az intenzív tenyésztésre. Azóta számos új ivadéknevelő és hizlaló tó létesült. Jelenleg 21 tóban folyik tenyésztés, évente 70—80 q halhúst és 1,2 millió ivadékot ad. A szalajka-völgyi adottságokhoz a szivárványos pisztráng sokkal jobban alkalmazkodik, s ezért ma már a közel 100 q-s halállományának 80 százaléka szivárványos és 20 százaléka sebes pisztráng. A sebes pisztráng ivásideje a Szalajkában december hónapra, a szivárványosé február—március hónapokra esik. A megtermékenyített ikrából általában 420 napfok alatt (mely megfelel 42 nap 10 °C-ú víz hőmérsékletének) lesz szikzacskós ivadék. A szivárványos pisztráng fejlődését az alábbi táblázat szemlélteti:

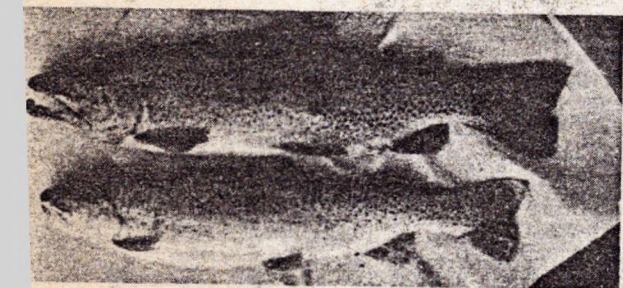
Eltelt idő	Hossz (cm)	Súly (g)
1 évben	8—10	40—80
2 évben	20—28	200—250
3 évben	32—40	350—600

Életfeltételei: a víz oxigéntartalma min. 6—7 mg/l, a víz hőmérséklete 10—15 °C, a víz megfelelő áramlása. A pisztrángtenyésztés ott, ahol a feltételek adottak, igen gazdaságos, mert kis területen nagy mennyiségű halhúst jelent. 100 m² vízfelületen kb. 6 q pisztráng termelhető, ez összehasonlítva pontyos tógazdasággal kb. 1 kh vízfelületen érhető el. Ez a nagy termelékenység annak köszönhető, hogy a pisztrángos tógazdaság a legintenzívebb halhústermelő üzem. A tenyésztett pisztrángot ugyanis már ivadék korától kezdődően erőteljesen takarmányozzák. Étkezési célra a pisztráng már 2 éves kortól fogyasztható. A pisztráng fehérjében és A-vitaminban gazdag, könnyen emészthető és tápértéke igen magas, ennek köszönhető, hogy a pisztráng iránti kereslet bel- és külföldön egyaránt igen jelentős. Érdekes jelenség a pisztrágnál többek között a környezethasonulási (mimikri) képesség. A természetben ugyanis sok ellensége van, amely ellen úgy védekezik, hogy színét pillanatok alatt környezeté-

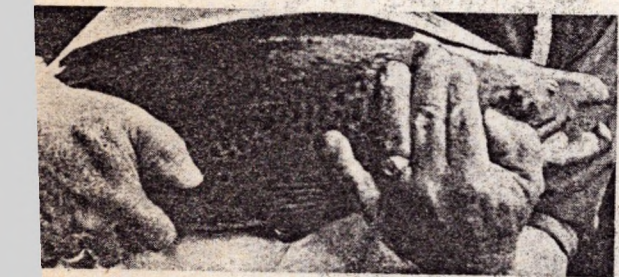
ingikra



iskós pisztráng



s szivárványos tejes és ikjás



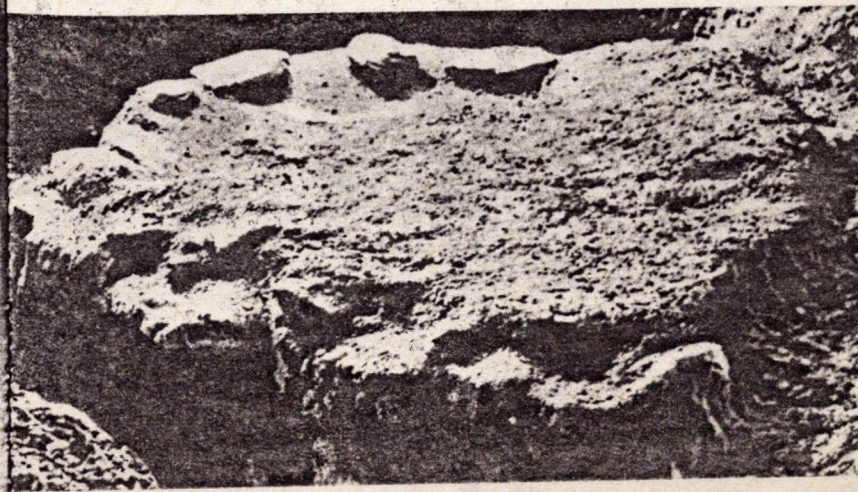
es sebespisztráng, tejes, súlya 5.5 kg, hossza 67 cm



Istállóskői
ősemberbarlang
bejárata

Istállóskői barlang
leletei:
barlangi medve
csontdarabjai
(Gál Gyula
gyűjteményéből)

Istállóskői
ősember tűzhelye



hez hasonlóvá változtatja. Erre mindaddig képes, míg a szeme meg nem sérül. A tenyészetben látható sötét színű egyedek mind szemhibásak.

Helyi régészeti és történelmi emlékeink

Régészeti szempontból a Szalajka-völgy legértékesebb része az istállóskői ősember barlangja. A barlang feltárását elsőként *Raskó Pál* répáshutai erdőaltiszt kezdte meg 1911-ben. *Dr. Hillebrand Jenő* 1912—1925 között végzett ásásokat. Ő találta meg az ősember tűzhelyét is. *Dr. Vértes László* nevéhez fűződik az 1947—48—49-es kutatás, melynek során, 1947-ben került sor a cc. 80 q-s tűzhely kiemelésére és a Nemzeti Múzeum régészeti osztályára történő szállítására. Az ásások alkalmával gazdag leletek kerültek felszínre; jégkorszaki tundraszarvas, barlangi medve csontjai, ősbölcény- és bivaly-, mammutcsontok, agyarak. Találtak még paleolit korú kőszközöket, csonteszközöket, borsimítót, csonttűt stb. A leletek a radiokarbon módszerű vizsgálat megállapításai szerint 30 000 évesek. Az ásásokat követő vizsgálatok azt mutatták, hogy az istállóskői ősember barlangjában nem is egy, hanem kétféle népcsoport élt egymást követően. Közben több földréteg rakódott le és alakult ki. (*Gábor Miklós: Az ötvenezer éves ember című munkája.*) A legelső réteg korát radiokarbon vizsgálattal 36 ezer évesnek állapították meg. Előkerültek itt nagy számban csontfegyverek is. Rendkívüli érdekesség volt az az egyetlen darab sűrű pattintott lándzsahegy, mely feltehetően a Szeleta-barlang lakójának volt a fegyvere. A barlang feltárását megnehezítette, hogy az elmúlt századokban a barlangot az uradalom istállóinak használta, innen az elnevezés *kőistálló — Istállóskő*.

Az istállóskői barlang felett az Istállóskő erőse, a Bükk hegység legmagasabb csúcsa 959 m magasságban zárja a szalajka-völgyi panorámát.

Éleskővára — Gerennavár

A már korábban említett *Éleskővára* és *Gerennavárnak* szerepe lehetett abban, hogy 1906-ban Szilvás község „várada” szóval bővült. Gerennavár a néphagyomány szerint Mátyás király



Éleskővára és Gerennavár (ma már csak a hegyek nevei őrzik emléki)

idejében élte fénykorát, ahonnan egyik alkalommal a is indult solymászvadászatra.

Éleskővárról Balogh Béni feldolgozásában az alábbi monismertté:

A tatárjárás előtti idők, igen kevés kővárai közé tartozott Élmelynek ura Bakó Gáspár volt. A monda szerint a vár ura nyörű szép leánya, Ildikó kezéért sok kérés versengett. Ő Eszes Márton favágó fiába, Gabóba volt szerelmes, ezért Ildikó elűzte, Gabót pedig börtönbe vettette. Ez idő alatt a hódító a Bükk szűk völgyébe is eljutottak. Éleskővárat Batu kán szeretámadta és fondorlatos módon akarta birtokába keríteni. Eszébörtönéből megszabadulva megtudta, hogy Ildikó a tatárokban van. Vitéznek öltözve fölkereste a tatárok táborát és k tatárokat alagútba csalta. Itt a medvék hangját utánozva ijesztette a babonás tatárokat, akik még a környékről is e Így szabadult meg a tatároktól Éleskővára. Eszes Gabót b helytállásáért a vár kapitányává tették és Ildikót is feleségül

