

# UNIVERZUM

*Baja rejtélyes sziklafestményei*



321. kötet



83 / 12

DR. SZÉKELY SÁNDOR  
DR. REZSŐ MARGIT  
NAGY ERNŐ MIKLÓS  
HEVESI ENDRE

## A sorozat

## legutóbb megjelent kötetei



A szerző társával,  
Enrique Humblestonnal  
a barlangmennyezet  
festményét  
vizsgálja

281. A dühöngő Vezúv
282. A teafa gyötrelmei
283. London védekezik...
284. A fullánkitalan méhek öröksége
285. Szárnyas energetikusok
286. Szórakoztató elektronika
287. Buddhák, démonok és bábok
288. Az Ezeregyéjszaka városai
289. Vándorélet az Amazonasban
290. Harcos kedvű meztelencsigák
291. A sivatag
292. A köztestermesztés reneszánsza?
293. Kinek a kézjegyét őrzi a kő?
294. Arany értékű, sőt!...
295. Beszélni kezd a gyermek
296. Ladak
297. A taraumarák
298. Az élet peremén
299. „Lopáselhárítás”
300. A négyszemű hal
301. „Kőkorszak” az Amazonas mentén
302. Az elefántoknak alkalmazkodniuk kellene...
303. Az aztékok
304. Orvvadászok – fekete rakományok
305. A vízi cigányok
306. Távoli népek, régmúlt idők
307. A delfinek
308. Francis Drake
309. Vasútmodellezés
310. Veszélyben az óriásvidra
311. A világbajnoknő múzeuma
312. Az ősi Bulgária aranykincsei
313. A maszkok
314. Az Újvilág meghódítása
315. A méhnyelv megfajtója
316. A fémkirálynő: az ezüst
317. Az óriásfű: a bambusz
318. A farsang varázsa
319. Haláldrámá egy minoszi szentélyben
320. A tengeri pelikán

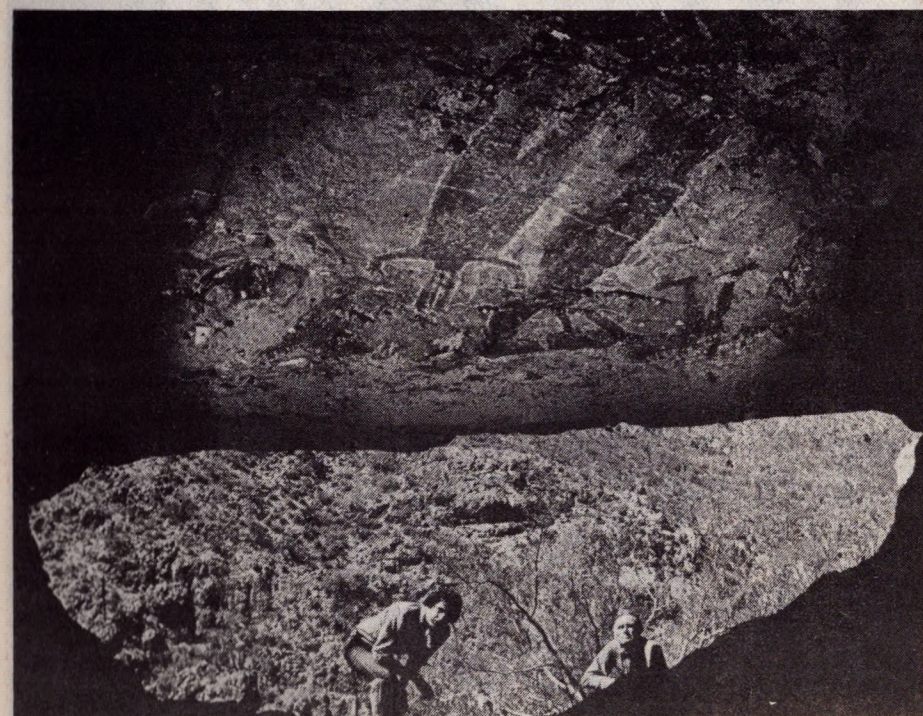
Baja California középső részének fűrészkes gerincű lánchegységében felséges ember- és állatábrázolások kísértének. A sziklafestményeket mély völgyek, kanyonok és barlangok fala őrzi. Indiánok, akikről nem tudjuk, kik voltak, és azt sem tudjuk, milyen régen, Észak-Amerika eddig megismert leggyámszerűbb méretű barlangfestményeit alkották meg, s hagyták ránk.

Ezeket az óriási sziklafestményeket több mint egy évtizede láttam első ízben, és megdöbbentem, amikor megtudtam, hogy alig tanulmányozták még őket. Az ezeket hátrahagyó népet festőknek neveztem el, azóta megtettem vagy 3000 mérföldet, hogy megismerkedjem e nép kifejezési formáival.

Alacsony barlang mennyezetén fejdíszes férfiak csoportja tárul elénk, ezeket csodáljuk meg az első képünkön társammal, Enrique Humblestonnal (balra). A vastag szénlerakódás arra utal, hogy itt égették el halottaikat. Valóságos sziklaművészeti képtáron haladhatunk végig Mexikó Baja félszigetének sierráiban. Stílusuk és koruk különböző. A festők heroikus erőt árasztó festményei csupán négy lánchegységben találhatók; (lásd a 12. oldalon a térképet); a legnagyobbak a Sierra de San Franciscóban láthatók, ahol az Arroyo de San Pablo (a második képünk) jó néhány lelőhelyet őriz. Egy jelenleg pihező tűzhányó, a Tres Virgenes (Három Szűz) csúcsai szigetként emelkednek ki a fehér tengert mutató környezetükből,

# Baja rejtélyes sziklafestményei

1. kép



4. kép



5. kép



5



2. kép

3. kép

6. kép

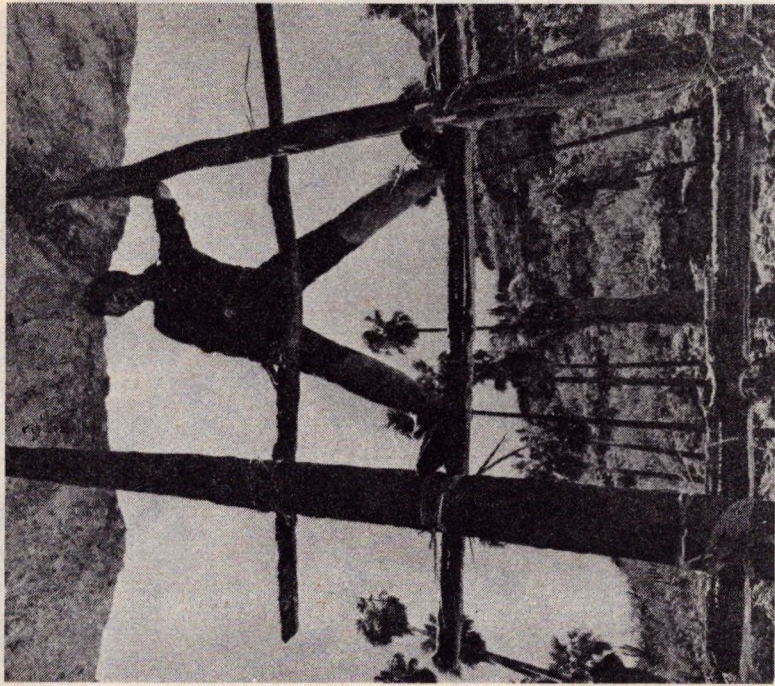
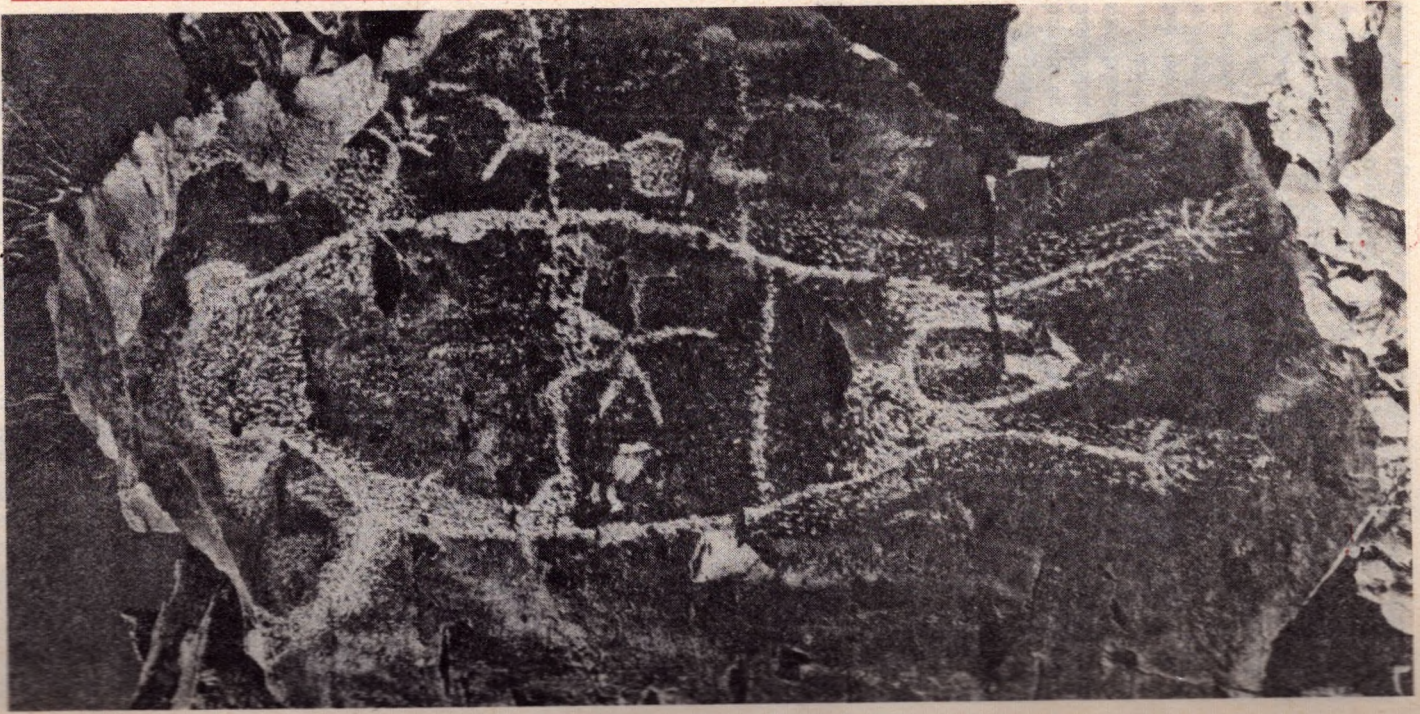


7. kép

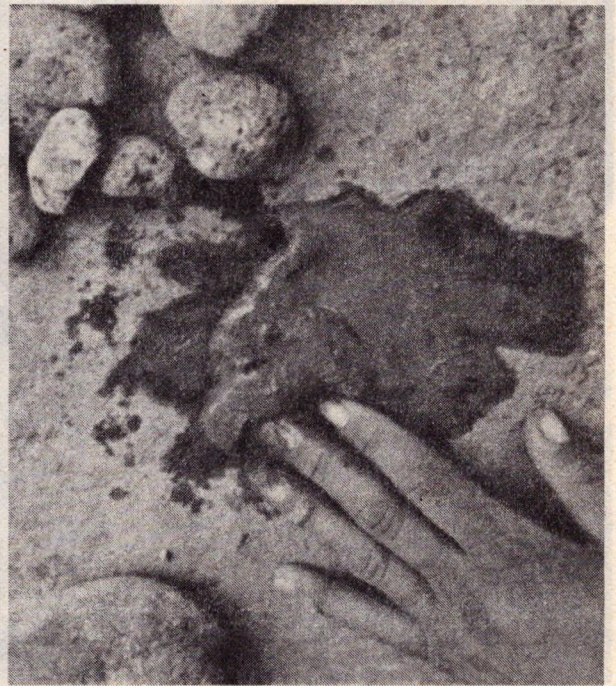
8. kép



11. kép



9. kép



10. kép



amikor a ritkán előforduló csendes-óceáni köd végighömpölyög a felszigeten, meghozva a várva várt értékes nedvességet a sivatagi növényzetnek.

A festők palettáján a vörös, fekete, fehér és sárga színezéket a rengeteg színes vulkáni eredetű szikla szolgáltatta.

A festők szertartási stílusának elemei egy mintegy 152 m hosszú és 9,15 m széles fallfestményé olvadnak össze. Ez a San Pablo nevű sziklaeresz falán húzódik végig. A lánchegység lakossága Cueva Pintadának, vagyis „Festett-barlang”-nak nevezi ezt a sziklamenedéket (az ötödik képünk). A festők megszokott alkotói mértéke az életnagyság vagy még annál is nagyobb figurák néznek velünk szembe, férfiak és nők, karjukat égnék emelik. Szarvasok, kanadai juhok, üregi nyulak – a vidéken ma is fellelhető, vadon élő állatok – ugranak előttünk oldalnézetben, minden részletükben megfestve. Madarak repdesnek, vagy talán kiterjesztett szárnyukat szárítják (a harmadik képünkön).

A mozgás benyomását az át- meg átfestett képek, a halmozódó festékrétegek még csak fokozzák. De miért tüntették el

szántszándékkal a régebbi festményeket? Lehetséges, hogy ez a barlang a festők szent helye volt, s legalább olyan lényeges volt számukra, hogy erre a falra fessenek, mint a művészet maga. Ezt a csodálatos, meredeken emelkedő vidéket csak öszvérrel vagy gyalog lehet megközelíteni. A táj különös szépségéről, fura sziklaalakjairól csak szegényes képet ad a negyedik képünk. Ez a világ sokkal barátságosabb a skorpióknak, mint az ember számára. Egy skorpiót a hatodik képünk mutat.





A fáradtságot elfeledve csak bámulunk: a barlang falán szárazföldi és tengeri állatok csoportképét láthatjuk a sziklamennyezeten. Tacho Arce, akinek családja megszámlálhatatlan nemzedékek során át nevelt állatokat a Sierra de San Franciscóban, segített abban, hogy a lakosság emlékezetére támaszkodva, megtudjam hol, merre kereshetünk újabb barlangképeket. Az emberek emlékezete és a véletlen szerencse a már dokumentált alig háromtucatnyi lelőhely számát több mint kétszázra segítette növelni. Kettesben csodáljuk az említett csoportképet (a hetedik képen baloldalt Tacho Arcét látják).

E sziklafestmények a XVIII. század közepén már felkellették a jezsuita hittérítők kíváncsiságát. Ők is a helyi lakossághoz fordultak felvilágosításért – a napjainkra már kihalt kocsimi törzshöz –, de azok azt mondták, ők nem álltak rokonságban a festőkkel. A festők a kocsimikhez hasonlóan bizonyosan nomád életet élhettek, s az őszi esős évszakban húzódtak a lánchegységekbe. A Festett barlangban talált faékek radiokarbon-kormeghatározásának tanúsága szerint ezek Kolumbusz korának tájékáról származnak. A lelőhelyen talált eszközöket viszont, a festőkkel további nagyarányú feltárások nélkül kapcsolatba hozni szinte lehetetlen.

A Csendes-óceán lagúnáiban telelő japán cetek is beleke-

rültek a festők állatseregletébe. Az Arroyo de San Gregorio egyik sziklakuigrójának falán 3,65 m hosszú leviathán ugrik fel a vízből (nyolcadik képünk). A kissé felületes, karcolt kontúros alkotások itt gyakran képezik a többszörösen is átfestett sziklaképek felső rétegeit. Lehetséges, hogy a nehezebb idők beköszöntésével a festők kultúrája lehanyatlott, és ez érződik művészi alkotásaikon.

Hogyan érthették el a festők magasba nyúló ábrázolásai felső részeit? Cueva Pintada közelében gyakorlatban ellenőriztük elméletünket: erős, egy ember tömegét legalább hordozni képes állványzatot állítottunk fel. A hosszanti elemekhez, logikusan, kidőlt pálmatorzseket használtunk fel, kaktuszvázát a vízszintesekhez. Az egészet pálmatorzstokkal kötöttük össze. (Lásd a kilencedik képet.)

A festékek megismerésére és utánzására, élénk színű vulkáni kőzetet törtünk össze és vízzel kevertük megfelelő sűrűségűre. A tizedik képen a festők készítését láthatják. A szarvas a leggyakrabban szereplő állat. A tizenkettedik képünk 2,5 méteres szarvast mutat. Az állat teste fáradtan menekül, de akarata töretlen, erre utal büszkén emelt feje, azaz a festők tisztelték vadászásukmányukat. Sok esetben nyilvesszők tömegét hurcolja a menekülő állat.

A festőkhöz hasonlóan rejtélyes, más művészek az egész félszigeten sziklába vésték elképzeléseiket, mint pl. ez az állat-ábrázolás a Sierra Guadalupe alacsonyán fekvő területén. (Tizenegyedik kép.)

Sokkal realistább a festők közel 1 méteres nagy hala. A tenger állatvilágát általában fejfelé, farokkal lefelé festették. A harántcsíkokat a tizenharmadik képünkön nem korunk vandáljai vésték ki, hanem nyilván a művész fantáziáját dicsérik, vagy pedig ellenfelének kísérletei lehettek a festmény mágikus hatalmának megtörésére.

Noha ilyen részletekre csak képzeletünk adhat választ, ezen elfelejtett nép művészete mégis sokat elárul az utókornak a festők szellemiségéről.

(Harry Crosby cikke nyomán: „National Geographic”)

## Következő kötetünk tartalmából

- A középkori ábrázolások értelmezése
- A dunai aranyosás történetéből
- A Saturnus a Voyagerek után
- A Windsor-kastély
- A jégkori ember gondolatvilágának kutatása...