



A Kárpát-medence földrajzi egysége

Trianon a geográfia tükrében, a história mérlegén

MAGYAR FÖLDRAJZI MÚZEUM
ÉRD



A Magyar Földrajzi Múzeumban 2020. szeptember 8-án tartott
Trianon a geográfia tükrében, a história mérlegén című tudománytörténeti
konferencia tanulmányait és a Trianon 100 című kiállítást bemutató kötet

Felelős kiadó: Dr. Kubassek János

Szerkesztő: Dr. Kubassek János és Fekete-Mácsai Anetta

Lektor: Dr. Gábris Gyula, Dr. Papp-váry Árpád, Dr. Ujváry Gábor

Angol fordítás: Dr. Domaniczky Endre

Szöveg nyelvi lektorálása: Leviczki Anita, Puskás Katalin, Süléné Lukács Márta

Térképszerkesztés: Dr. Gulyás Zoltán

Nyomdai előkészítés: Pálfi Anna

Könyvtervezés, grafika, tördelés: Kiss Barnabás

Nyomtatás: Kapitális Nyomdaipari Kft. Debrecen,

Felelős vezető: ifj. Kapusi József

ISBN: 978-615-6078-02-5

A kiadvány megjelenését támogatta:


Nemzeti Kulturális Alap

Magyar Földrajzi Múzeum, Érd, 2022.

Tartalom

Gondolatok Trianonról (Dr. Csőzik László)	7
Bevezető (Dr. Kubassek János)	11
Dr. Szabó József: <i>A Kárpát-medence természeti egységéről</i>	15
Farkas György: <i>Magyarország vízgazdálkodása Trianon után – a diktátum következményei a Kárpát-medence vízrendszerére</i>	29
Tóth Álmos: <i>A magyar földtan 1920 és 1945 között</i>	43
Dr. Izsó István: <i>Magyarország bányai para a trianoni békeszerződés előtt és után</i>	57
Tóth János: <i>A trianoni békediktátum és a magyar kőolaj-, földgázipar</i>	73
Dr. Kubassck János: <i>A trianoni békeszerződés következményei a gazdaság- és társadalomföldrajz nézőpontjából</i>	81
Tar Ferenc: <i>Zala megye határváltozásai az I. világháború után</i>	101
Székely Kinga: <i>A trianoni határ a Baradlában</i>	111
Dr. Gyuris Ferenc: <i>Trianon következményei a német földrajzi szakirodalom tükrében</i>	131
Dr. Magyarics Tamás: <i>A trianoni békeszerződés az amerikai források tükrében</i>	145

Pergel Antal: <i>Japán és a trianoni békediktátum magyar levéltári források alapján</i>	153
Dr. Vásáry István: <i>A sèvres-i békeszerződés – a törökök Trianonja</i>	163
Dr. Kubassek János: <i>Elfeledett geográfus arcok – magyar tudósok munkássága a béke-előkészítés során – mozaikok a Magyar Földrajzi Múzeum archívumából</i>	171
Dr. Vig Károly: <i>A nagypolitika árnyékában: rovarászportrék Erdélyből és a Partiumból</i>	185
Dr. Kürti György: <i>Tanári sorsok Trianon után a Ceglédi Kossuth Gimnázium iratai tükrében</i>	201
Dr. Domaniczky Endre: <i>Trianon menekültjei Ausztráliában és Új-Zélandon</i>	231
Dr. Pusztai Gábor: <i>Távoli jóakarók – Holland gyermekmentő akció a trianoni Magyarországon (1920–1930)</i>	257
Dr. Papp-Váry Árpád: <i>Papp-Váry F.lemérmé és a Trianon-émlékezet</i>	269
Dr. Jecszenszky Géza: <i>Van-e gyógyír Trianonra? Előzmények és teendők</i>	277
TRIANON 100 KIÁLLÍTÁS	297

Székelv Kinga

A trianoni határ a Baradlában

Az Aggteleki Nemzeti Park területén, a trianoni békeszerződés során meghúzott magyar–szlovák államhatár közvetlen közlében nyíló Baradla hazánk legrégebben ismert, legjobban kutatott, képződményekben leggazdagabb barlangja. Ugyancsak régóta ismert a Baradla aggteleki bejáratától nyugatra, az államhatár másik oldalán mintegy 2 km távolságra nyíló két kisebb barlang, a Büdös-tói-barlang (ma Ördög-lyuk) és az Öreg-Domica.

A barlang korai kutatói

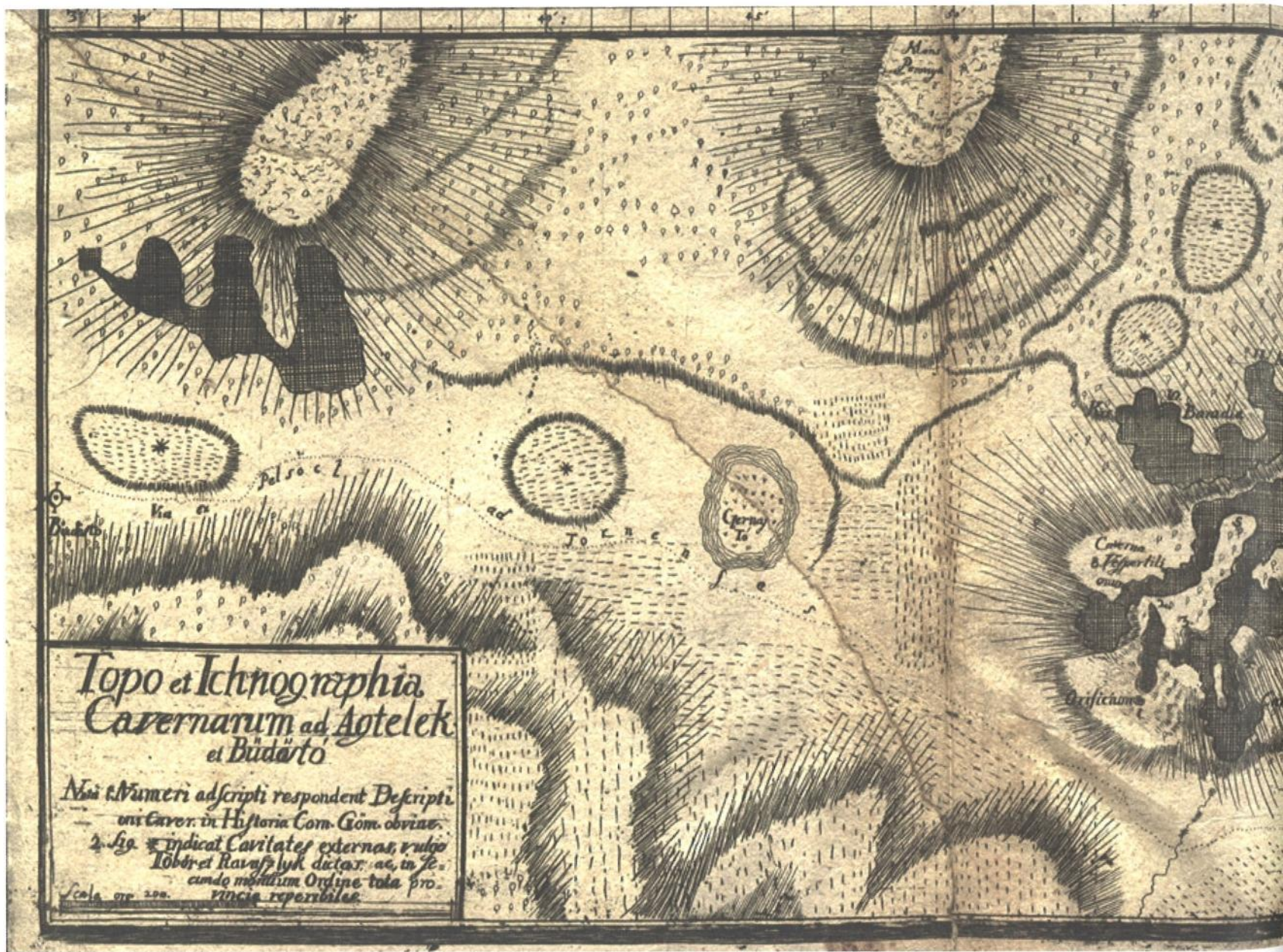
A Büdös-tói-barlang és a Baradla összefüggését már a 19. század elején Bartholomacides László (1754–1825) történész feltételezte. 1801-ben mindkét barlangot bejárta, tapasztalatait latin nyelvű munkájában rögzítette, és a Gömör vármegyét ábrázoló térképén a két barlangot együtt ábrázolta.¹

Vass Imre (1795–1863) földmérő, a Baradlát elsőként részletesen leíró monográfiájában² a nyugat felől érkező Styx eredetét egyértelműen a Domica és a Büdös-tó üregéhez kapcsolta.

Sándy Gyula (1827–1894) festőművész 1862-ben a Baradla megörökítése mellett a Büdös-tói-barlangról

is készített rajzokat. A Vasárnapi Ujságban – némileg félrevezető módon – *Domicza-barlang* címen megjelent, két képpel illusztrált leírásban az olvasható, hogy a „*Domicza-barlang ugyszólván kiegészítő része a nagy aggteleki barlangnak, bár külön bejárással bír, s bár a kettő közti összefüggést eddig még föl nem fedezték. De hogy a kettő egy területen fekszik, s egyforma természeti sajátágokkal bír, kétséget nem szenved.*”³

Bartholomacidesre hivatkozva Hunfalvy János (1820–1888) földrajztudós is említést tett a Büdös-tói-barlangról. Ő is úgy tartotta, hogy a megvizsgált, kelet felé tartó termék sora valószínűleg kapcsolódik a Baradlához.⁴ A barlangot a Baradlában 1877-ben régészeti ásatást végző Thallóczy Lajos (1857–1916) történész is megtekintette. Ő volt az első, aki a Domicát és a Büdös-tói-barlangot külön barlangként írta le. A Büdös-tói-barlang és a Baradla kapcsolatát biztosra vette, de átjárást nem talált.⁵ Siegmeth Károly (1845–1912), a Baradlát felügyelő Magyarországi Kárpát Egyesület Keleti Kárpátok osztályának elnöke a továbbvezető járatot kutatva 1890-ben vizsgálta a Büdös-tói-barlangot. A névkeveredést fokozva ő a Büdös-tói név szinonimájaként említette a Domicát.⁶



2. ábra

A Búdös-tói-barlang (balra) és a Baradla (jobbra) alaprajza
Bartholomaeides László Gömör megyét ábrázoló térképén
(Székely Kinga gyűjteményéből)



A 20. század elején a három barlang kapcsolatával senki sem foglalkozott. A Büdös-tói-barlang és az Öreg-Domica bejáratát a sűrű növényzet eltakarta, a háborút követő változások következtében pedig a Baradla 1920-ra igen elhanyagolt állapotba került. Gondnoka, Baksay Dániel (1830–1917) még a háború ideje alatt elhunyt, első vezetője, Klanicza László elesett a háborúban, a vörös-tói épületet a tanácsköztársaság alatt felégették, az aggteleki bejárat ajtaja eltűnt, a barlangot felügyelő Kassai Osztyály pedig az új határon kívül rekedt.⁷

A trianoni határ kitűzése és a rémhírek

Az I. világháborúban vesztes Magyarország határait kijelölő, 1920. június 4-én aláírt trianoni békediktátum a Bódva és a Sajó közötti, Csehszlovákiával közös szakaszon 6 magassági pontot rögzített.⁸ Közülük a Baradla felszíni területét csak a Poronya-tető 502 m magas pontja érintette. A határmegállapító bizottság a Kecő-völgyből a Poronya-tetőre vivő, onnan pedig a Pelsőcre vezető utat érintve, az úgynevezett Hármashatárnál lévő 365 m-es magassági pontig tartó határszakaszt Aggtelek közigazgatási határán jelölte ki.

A Gömör–Tornai-karsztot átszelő határszakasztól a határmegállapító bizottság 1922 szeptemberében döntött, ezt követően Kesserü Imre, a győri földmérési felügyelet segédmérnöke részvételével már októberben megkezdődött a térképen kijelölt határvonalszakasz terepi kitűzése. Az előrehaladásról kéthetente jelentés és ahhoz kapcsolódóan 1:75 000 léptékű vázrajz készült. A bizottság részletes leírása alapján a töréspontokat előbb ideiglenesen, fakarókkal jelölték, majd miután ezt egy szemlebizottság ellenőrizte, megtörtént a határ végleges, határkövekkel való kijelölése.

A határmegállapító bizottság még meg sem kezdte a munkáját, amikor a napilapokban 1922 márciusa végétől számtalan hír jelent meg⁹ a Baradla és bejáratának hovatarozásáról, a két ország közötti tulajdonvitáról. *Az ántántsabta határ még a föld alatt is bonyodalmat okoz* címen az *Új barázdában* leközölt cikk szerint a „Nagy-magyarország egyik ritka természeti ékessége, ... olyképp osztódott kétfelé, hogy az egész csepköbarlang cseh területre jutott, míg a barlang bejárata magyar részen maradt. Ugyanezt a híradást a *Friss Ujság* cikke így folytatja: „A cseh-tót turisták klubja a magyar-cseh határmegállapító bizottsághoz fordult a határvonalnak akként leendő megállapítása végett, hogy a barlang bejáratát is Csehországnak ítéljék oda. Ezzel is gyarapodna a cseh államterület. Körülbelül 1–2 k[i]lóméter széles gömörmezei földszávról volna szó.” A *Kis Ujság*ban megjelent cikkel együtt azt is megemlítik, hogy mindennek tetejébe a *Pozor* című csehszlovák napilap úgy vélte, nem kellene megvárni a határmegállapító bizottság döntését, hanem egyszerűen cseh területről bejárást kellene vágni a barlangba. Az ötletre a *Csonka Magyarország* című lap meg is jegyezte, hogy „[e]z nem lesz rossz. Majd, ha összeveszünk, nem csak a levegőben, földön és vízen, hanem a föld alatt is lesznek köztünk csatározások. Ilyet a világtörténelem még ugy sem produkált.”¹⁰

A csehszlovákok határmódosítási kezdeményezéséről dokumentum nem ismert, de azt, hogy volt ilyen törekvés, bizonyítja az április 16-án megjelent *Nem szabad a cseheknek engedni az aggteleki barlangot* című cikk. Ebben Cholnoky Jenő (1870–1950) földrajztudós, a külügyminisztérium által 1920-ban a békediktátum tárgyalására vonatkozó szakanyag összeállításával megbízott tudományos osztály vezetője, a helyszínt,

a felszíni karsztjelenségeket és a Baradla feltárását jól ismerő szakember a magyar lakossággal, a magyarok tevékenységével érvelt a Baradla magyar tulajdonban való maradásáért.¹¹

Májusban folytatódtak a barlangot metsző határról szóló, bizonytalanságot keltő és a határmegállapító bizottsággal kapcsolatos híteket tükröző tudósítások.¹² Voltak, akik helyismeret nélkül olyan híreket terjesztettek, hogy „[a] barlang déli

bejárata magyar területre esik, a tőle körülbelül 10 km.-re fekvő kijárat, azonban már csehszlovák területen van. A Toronytető [Poronya] déli oldalán, a barlang magyar területen levő bejáratánál magyar őr áll, az északi kijáratot csehszlovák csendőr őrzi. Hogy a határ hol vágja ketté a barlangot, a »török

mecsel[t]en«, vagy a »nagy ebédlőn«, vagy talán a »paradicsomon«, azt senki sem tudja, mindössze annyi tény, hogy az új államalakulás óta a barlang el van zárva a látogatók elől.»¹³ Azt, hogy a szerző északi kijáraton a Büdös-tői-barlangot vagy az Öreg-Domicát értette-e, nem tudjuk. Ha igen, akkor a szerző figyelmen kívül hagyta azt a tényt, hogy a barlangok közötti átjárás akkor még nem volt ismert.

A fővárosi lapokban napvilágot látott olyan hír is, hogy a Baradla nem látogatható, de ezt a Kárpát Egyesület megcáfolta: „...a valóság az, hogy az aggteleki barlang 8 kilométeres főága az összes elágazásokkal s mind a két bejáratral együtt teljesen belül esik a demarkációs vonalon, bár igaz, hogy az Aggtelek községtől nyugatra eső bejáratához mindössze két kilométerre van a trianoni

határ. A barlang – mely a Kárpát-Egylet tulajdona – bármikor megtekinthető.»¹⁴

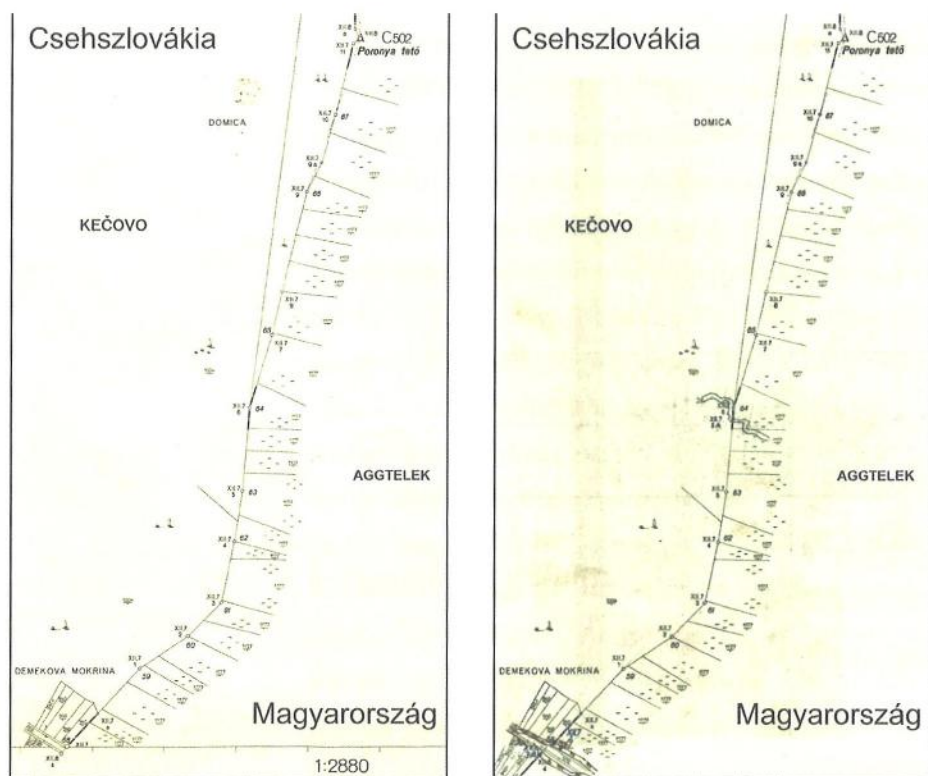
A határ és a Baradla hovatartozása 1923–1924-ben is foglalkoztatta a sajtót, de akkor már a hírek arról szóltak, hogy „az aggteleki cseppkőbarlang egészben a miénk! A csehek ugyan el akarták rabolni a felét, mert a határ úgy mutatta, de utóbb a határkiigazító bizottság nekünk ítélte.»¹⁵ Más hírek viszont úgy tüntették fel a határ

kérdését, hogy volt egy ideiglenes határ, amit a csehek szívesen tekintettek volna véglegesnek, hiszen akkor a Paradicsomi-ág (Oszlopok csarnoka) a határ túloldalára esett volna. Erre akartak lifttel ellátott aknát hajtani, és cementből készülő határfallal leválasztani.¹⁶ De volt, aki a rémhírterjesztésben még

A határmegállapító bizottság még meg sem kezdte a munkáját, amikor a napilapokban 1922 márciusa végétől számtalan hír jelent meg a Baradla és bejáratainak hovatartozásáról, a két ország közötti tulajdonvitáról.

tovább ment, és arról számolt be, hogy a határkiigazító bizottság nemrég ugyan visszaadta a Baradlát, de a világhírű nevezetesség olyan állapotban került vissza, hogy azt mielőbb fel kell újítani.¹⁷ A hírek ugyan volt némi valóságalapja, mert a barlang tényleg igen rossz állapotban volt, és éppen elindult a kezdeményezés a műszaki létesítményeinek felújítására, de a barlangban uralkodó állapothoz az új csehszlovák államnak nem volt köze.

A Baradla Magyarországhoz tartozásának kérdését végül a határbizottság döntötte el, miután a határ Aggtelek közigazgatási határát követő nyomvonalának kitűzésekor Kesserü Imre megállapította, hogy a barlang ismert része teljes egészében magyar terület alá esik.¹⁸



3. ábra

A magyar–csehszlovák XII. határszakasz 4. számú, 1:2880 méretarányú térképlapjának részlete az Aggtelekről Pelsőcre vezető műúttól a Poronya-tetőig

a. az Országos Széchényi Könyvtár Térképtárában őrzött, Prágában 1925-ben kiadott térképe alapján;

b. ugyanezen térkép neten elérhető változata, a Baradla–Domica alaprajz-részletének és az 1949-ben kihelyezett XIV/7.5A határkőnek a feltüntetésével

Az, hogy a barlangot metsző határ híre milyen alapon kelt szárnyra, nem tudjuk. A cikkekben említett ideiglenes határ vonalára, annak módosítására hivatalos nyomot nem találtam. A Magyar–Cseh Határmegállapító Bizottság Prágában sokszorosított 1:2880 léptékű, XII. 4. számú, az Országos Széchényi Könyvtár Térképtárában található térképlapján, illetve az ehhez tartozó, a határvonal részletes leírását tartalmazó szövegben¹⁹ ilyen jellegű információ nem szerepel.

Érdekes viszont, hogy ugyanezen térkép interneten elérhető példányán²⁰ az 1922-ben még nem egységes rendszert alkotó Baradla–Domica országhatárt érintő szakaszának alaprajza látható. Ez csak az 1949. évi felmérés eredményeként, utólagosan kerülhetett a térképre.

A határ körüli félreértések okaként az is elképzelhető, hogy nem ismerték a Baradla járatainak felszínre vetített kiterjedését, de nem volt köztudott az sem, hogy a békediktátumban rögzített 502 m-es (Poronya-tető) és a 365 m-es (Háromshatár) magassági pontok közötti határvonal Aggtelek közigazgatási határát követi. A helyszínt ismerő emberek feltételezhetnék, hogy a határ a Poronya-tetőről – hogy minél kisebb kitéréssel érje el a Háromshatárt – a Baradla-völgy felé fut le. Ebben az esetben a határ tényleg metszette volna a barlangot.

A Domica feltárása

Az államhatár és a barlangi tulajdonjog kérdése 1926-ban újra napirendre került, amikor az Öreg-Domicából indulva Jan Majko szlovák „finánc” (vámőr) társaival több km-nyi új szakaszt tárt fel, és bejutott a Baradla felé haladó járatba. 1929-ben a Domicát összekötötték a Büdös-tói-barlanggal, majd 1929–1930-ban a kutatók tovább haladtak a Domicában, és túljutottak a Styx medrének addigi végpontján, de egy újabb szűkület utáni fülkénél vissza kellett fordulniuk. Bizonyítékként a falra írták nevüket, a dátumot, és a feljegyzéseiket tartalmazó bádogdobozt egy sziklahasadékba elrejtették. Ennek később, a Baradla–Domica átjárás megteremtésekor nagy jelentősége volt. Bár a kutatók nem tudták, de akkor ők már magyar területen voltak.

A feltárásról természetesen a magyar sajtó is azonnal beszámolt, néha igen érdekes történetekkel kiegészítve. Bár a Baradla–Domica közti átjáró még nem volt ismert, de azért a Prágai Magyar Hírlap, s nyomában a Miskolci Napló *Mulatságos cseh rémlátások az aggteleki cseppkőbarlang „stratégiai” szerepe miatt* című cikkeik²¹ szerint a csehekben félelmet keltett, hogy az új feltárt szakasz esetleg a Baradla részec, ugyanis akkor

a barlang titkos átjáró, „*rejtett stratégiai alagút*” lehetne Magyarország és Csehszlovákia között. A hír szerint a *Lidové Noviny* és a *Národní Osвобоzení* egyenesen arról írt, hogy „[a]z a vélemény tartja magát, hogy a magyar bolsevik betörés alkalmával a vörösök ezen az átjárón keresztül jutottak be és támadták meg a csehszlovák

hadereget.” A barlang tüzctes átvizsgálását javasolták, mert az „*hadászati szempontból esetleg igen nagy jelentőségű lehet.*” A napilapok úgy érzékeltették, mintha Csehszlovákia kérte volna a barlang tulajdonjogát, merthogy az ő területük alatt fekszik, csak kijáratuk nyílik Magyarországon. A magyarok viszont úgy gondolták, hogy a határ kijelölésekor a „*barlang egész belső világát Magyarországnak ítélték oda, és kimondták, hogy az esetleg felmerülő új barlangjáratok is Magyarországot fogják illetni.*” Ez az elképzelés a két barlang közötti átjáró megteremtése után is félreértésekhez vezetett.

A titkos, csempészsre alkalmas, hadászati jelentőségű alagút veszélyessége valós problémát jelenthetett, hiszen élénk, többször tragédiába torkolló csempészés folyt a térségben. 1924-ben egy zöld határon érkező

kereskedőt találtak szúrt sebekkel holtan az aggteleki út mentén, a határ közelében. „*Rablógyilkosság a trianoni határon. Ismeretlen tettesek Aggtelek közelében meggyilkoltak és borzalmasan megcsonkítottak egy jolsvai kereskedőt*”²² – adta hírül a Reggeli Hírlap. 1934-ben a határőrök a Baradla bejárata közelében szitává lőttek egy valutacsempészt, aki feltehetően a felszólításra nem állt meg.²³ 1935-ben pedig Aggtelek közelében

egy csehszlovák pénzügyőrt öltek meg, a csempészek retteggett üldözőjét, feltehetően bosszúból.²⁴ De történt olyan is, még 1922-ben, hogy az aggteleki vámőrök elkoboztak egy tehenet, amit egy földműves akart átjuttatni a határon. Miután a vámőr a laktanyában megjelent aggteleki bírónak és a kíséretében lévő földműve-

seknek nem adta vissza a tehenet, azok megtámadták, jól megverték, elvették fegyverét és a tehenet elhajtották. Az ügy végül a miskolci bíróságra került.²⁵ Érdekes eset volt az is, amikor 1927-ben ismeretlen személy ellopta Kaffka Pétertől a jósvafői táró terveit.²⁶ A rendőrségi vizsgálat nem járt eredménnyel, de azért elterjedt az a vélemény, hogy a csehek lopatták el, félve a Jósvafőtől induló és a határon átnyúló föld alatti alagúttól.

Kaffka Péter (1899–1992) építész, a Baradla jósvafői szakaszának feltárója volt az első, aki nemzetközi szinten próbált az országhatárral elválasztott Baradla–Domica kérdésben a barlang érdekeit szolgáló megoldást találni. A Magyarországon 1931-ben megrendezett nemzetközi turista kongresszuson a Magyarországi

**A titkos, csempészsre alkalmas,
hadászati jelentőségű alagút
veszélyessége valós problémát
jelenthetett, hiszen élénk, többször
tragédiába torkolló csempészés
folyt a térségben.**

Kárpát Egyesület alelnökeként a Baradla–Domica példáján javasolta, hogy a határral elválasztott, egységes természeti területeken a turizmus és a közös kutatások, felmérések biztosítása érdekében nemzetközi bizottságot hozzanak létre. Ennek első feladatául jelölte meg, hogy a Hosszúszó–Aggtelek–Jósvafő között húzódó, „*a világ turistakulturáját magához vonzó csudálatos alkotással bizonyítsa be azt, hogy a turistaság a természet szeretetében egyesíti, közös munkára fogja össze a határok mentén is, a ma fegyvereket szorongató kezeket.*”²⁷ Szavai azonban hatástalanok maradtak.

A Baradla–Domica összekapcsolása

A 20. század elején Kaffka Péter volt az első, akit foglalkoztatott a Baradlába nyugat felől érkező Styx eredete. Vass Imre leírása²⁸ alapján 1922-ben a Styx medrének süllyesztésébe kezdett, de az eredménytelenség láttán a kutatást itt feladta. A Budapesti Egyetemi Turista Egyesület barlangkutatói 1931 novemberében döntöttek úgy, hogy Kessler Hubert vezetésével megkezdik a Styx eredetének és az 1926-ban feltárt Domica kapcsolatának a tisztázását. December végén Kessler társaival a folyással szemben haladva egy szifonig jutott el, amely akadályozta a továbbhaladást. 1932 augusztusában, visszatérve a helyszínre, először bűváruháshoz feltárást terveztek, de ezt a technikai nehézségek miatt elvetették. Ezután a patakmeder tágításába-mélyítésébe kezdtek, amelynek eredményeként a vízszint néhány cm-t apadt, és a szifonban kialakult levegőrés lehetővé tette a szifonon való átjutást. Továbbhaladva, újabb szifon állta útjukat, ahol a vízszint süllyesztését a patakot visszaduzzasztó mésztufagátak átvágásával oldották meg. Bár a második szifon jóval hosszabb volt az elsőnél, de Kessler Hubert és Sandrik

József augusztus 21-én azon is áthaladva, eljutottak a csehek 1930. évi feliratáig, amely bizonyosságul szolgált a két barlang összefüggésére.²⁹ Miután úgy gondolták, hogy a felirat már csehszlovák területen van, nem haladtak tovább, hanem visszafordultak. A hír hallatán Vojtech Benický (1907–1971), a Domica kezelője a Domica bejáratától indulva ugyancsak átjutott a szifonokon, és elment egészen a Styxből a Tigris-terembe vezető járatig.³⁰

A magyar–cseh határszerződés 4. cikke szerint „*A határvonal egyben megszabja a két állam fennhatóságának kiterjedését úgy a föld alatt, mint a föld felett.*”³¹ Kessler becslés alapján azt feltételezte, hogy a határvonal a Styx medrét egy nagy csarnokban metszi, amely a Domicán át könnyen megközelíthető, míg a magyarok a szifonok miatt oda csak szárazabb időszakban juthatnak el. A magyar állam függetlenségének megvédése, az országot megillető terület birtokbavétele érdekében a Baradlát kezelő Magyarországi Kárpát Egyesület fontos feladatának tartotta a határ egyszerűbb megközelítésének biztosítását és a határ felszín alatti metszéspontjának bemérését. A Styx magyarországi szakaszának járhatóvá tétele érdekében a szifonos szakaszt 2 m széles táróvá akarták bővíteni, 380 m-nél pedig a felszínről egy, a lejutást biztosító függőleges aknát akartak hajtani. Úgy gondolták, hogy a robbantási munkálatokat a határ közelsége nem akadályozhatja, mert a határmegállapodás 57. cikkelye rögzítette, hogy a határtól 20 m-re bányazás nem működhet, 100 m-re pedig robbantani is szabad. Így a határtól 800 m távolságra a szifonok lerobbanthatók. A két barlang közös hasznosítására is születtek ötletek, így Kessler csónakázást, Kaffka vonatközlekedést – határállomással, vámhivatallal – tervezett. Szerencsére

azonban a barlang jelentős természetátalakítására nem került sor.

A munkálatok elvégzése érdekében a Kárpát Egyesület már 1932. október 28-án beadvánnyal fordult a külügyminisztériumhoz (ikt. sz.: 2128. Rés. 1932. VIII.), a honvédelmi minisztériumhoz (nyilv. sz.: 8665. Ein. 1932. VI. 2.), valamint a miniszterelnökséghez. Bár a honvédelmi minisztérium küldötte december 3-án megtekintette a Styx járatát a feltételezett határig, de anyagi támogatás egyetlen minisztériumtól sem érkezett.³²

Eközben a Domica egy részét 1932-ben kiépítették, villanyvilágítással látták el, és megnyitották a nagyközönség előtt. A két barlang közötti átjáró feltárását követően Csehszlovákia határmódosítást kért a Népszövetségtől azon indokkal, hogy a Baradla turisztikai célú hasznosítása a Csehszlovák állam kezelésében megfelelőbb lenne. Tiltakozásként a Kárpát Egyesület készítettett egy „*Elég volt*” feliratú plakátot, amelynek terve fennmaradt, de forgalomba kerüléséről nincs tudomásunk. A csehszlovák kérésnek azonban nem lett eredménye. Ugyanakkor a Domica és a Büdös-tói-barlang rendszerét Eduard Paloncy (1896–1968) cseh földmérő 1933-ban felmérte, és geodéziai módszerrel meghatározta a föld alatti államhatár helyét. Az illegális határátkelés megakadályozása érdekében Csehszlovákia 1934-ben oda vasrácsot helyezett.³³

Persze a magyarok sem maradtak álom nélkül. Több napilap is arról cikkezett, hogy a Baradla–Domica közötti átjáró földtani és turisztikai jelentőségű felfedezés nemzetközi politikai szempontból is kiemelkedő szerepet játszik. „*Ugyanis nemzetközi egyezményben foglalt megállapodás értelmében jogot ad Magyarországnak bizonyos mértékű határkiigazítás*



4. ábra

A csónaktúrát tervező Kessler Hubert a Domica felé vezető járat szűkületében (Kessler Hubert archívumából)



5. ábra

A Styx sokáig áthatolhatatlannak tartott egyik szifonja (Fotó: Egri Csaba)



6. ábra
A Baradla–Dómica rendszer felszínre vetített nyomvonalát a bejáratok feltüntetésével (Aggteleki Nemzeti Park archívumából)

igénylésére. Ennek a nem várt fejleménynek szomorúan érdekes előzményei visszanyulnak a trianoni béke megkötésének idejére.³⁴ Persze ez félrevezető, hamis illúzió volt, mert az előírás csak abban az esetben lett volna érvényes, ha a barlangrendszernek csak Magyarországon lenne bejárata.

A határrevíziók helyett tényleges megoldást egy, a Magas-Tátrában megvalósult kétoldalú megállapodás jelentett volna. Erre törekedett Kaffka fentebb említett javaslatát követően Dobiecki Sándor (1896–?), a Magyar Turista Szövetség főtitkára, amikor 1933-ban a Cortinában megrendezett IV. Nemzetközi Alpin Kongresszuson *Az Aggteleki cseppkőbarlang határátlépesi problémái* című előadásában javasolta, a kongresszus mondja ki, hogy a barlangban és a környékén egy

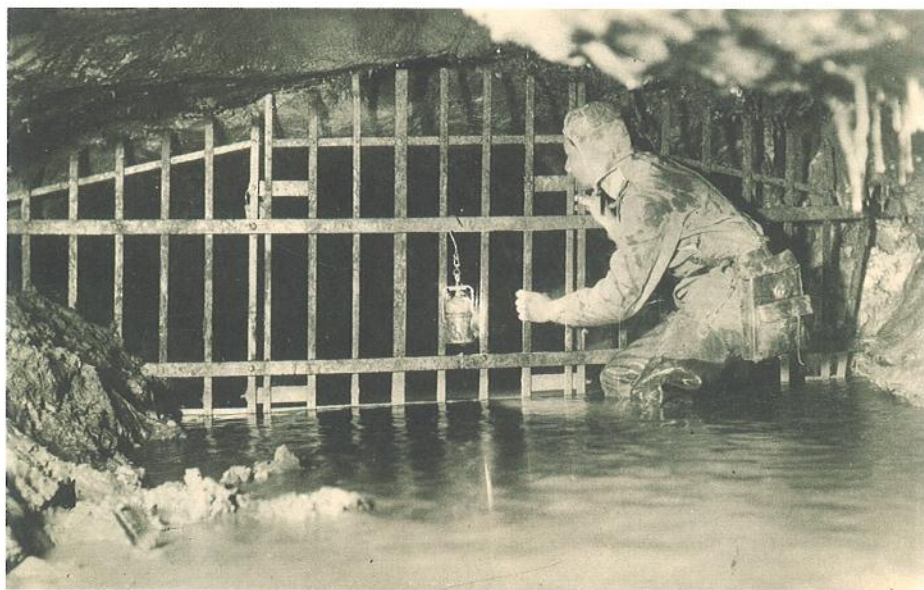
olyan határátkelési rendszert hozzanak létre, amely lehetővé teszi a barlang bármely irányból való bejáratát.³⁵ Csehszlovákia hivatalos képviselője a felvetést támogatta, de a gyakorlati megvalósulás elmaradt. Ezért a következő évben, a pontresinai V. Nemzetközi Alpin Kongresszuson Anker Béla a magyar delegáció nevében interpellált, hogy Csehszlovákia a békés megoldás helyett a vasrácsot választotta, amivel lezárta a két barlangot összekötő folyosót. A távollévő csehek is képviselő Walcry Goetel (1889–1972) lengyel geológus ugyan vállalta a közvetítő szerepét, de eredményre nem jutott.³⁶

A barlangban elhelyezett rácsról Csehszlovákia előzetesen nem értesítette Magyarországot, azt Kessler Hubert egy bejárás során vette észre. Megállapította,

hogy az nem a tényleges határponton lett elhelyezve. Felvetése alapján ennek tisztázására a pénzügyminisztérium megbízásából Konrád Ödön (1904–1986), a Magyar Állami Földmérés bányamérnöke – Kessler közreműködésével – 1934. szeptember és 1935. február között elkészítette a Baradla 1:2000 léptékű térképét.³⁷ A rácsig elvitt sokszögvonallal bebizonyították, hogy a rács a határtól mintegy 400 m-re, magyar területen található.

Magyarország ezért sürgette a határ hivatalos kitzését. A két ország között kialakult hosszas vita végül 1938 júliusában zárult, amikor a csehszlovákok hivatalos felmérés nélkül ugyan, de a rácsot áthelyezték a feltételezett határra.

Mindeközben a magasabb politika nézeteltérései ellenére a két barlangszakasz vezetője között szakmai kapcsolat alakult ki. 1934 januárjában a Domicát üzemeltető Cseh Turista Klub meghívta Kessler Hubertet, hogy tekintse meg a kiépített barlangot. Kessler igen pozitív tapasztalatokkal tért haza, amit nem éppen hízelgően a *Látogatás a Baradla (Aggteleki cseppkőbarlang) megszállt területe alá nyúló és a csehek által kezelt szakaszában* című füzetecskében adott közre.³⁸ Még egy érdekes találkozási sor: 1935. augusztus 22-én a föld alatti határrácsnál találkozott Kessler Hubert és Vojtech Benický. Benický lecserélte a rácsot lezáró rozsdás lakatot, ami alkalmat adott arra, hogy Kessler a Styx rácson túli szakaszát is megnézhesse. Miután a rács mindkét oldalán készítettek néhány fotót, Benický nem tért vissza a Domica bejáratához, hanem Kessler meghívására elsőként végigjárta a két barlang közötti szakaszt úgy, hogy a Domicán ment be, és az aggteleki bejáraton távozott. Bár Kessler közreműködésével egy magyar határőr kíséretében a felszíni



7. ábra

*Kessler Hubert a határrács magyarországi oldalánál
(Kessler Hubert archívumából)*



8. ábra

*Vojtech Benický a határrács szlovákiai oldalánál, túloldalon Kessler Hubert látható
(Kessler Hubert archívumából)*



9. ábra
Részlet Konrád Ödön
1934-ben felvett térképéből,
amely jól mutatja, hogy
a magyar államterületen
elhelyezett csehszlovák
határrács miatt a felmérést
a tényleges határig nem
tudták elvégezni

határon gond nélkül hazatérhetett, de tette később egy bonyolult jogi eljárást eredményezett, melynek csak néhány részlete ismert, végső kimenetele nem.³⁹

A Domicá visszacsatolása

Amikor az 1938. november 2-án született első bécsi döntés értelmében a Felvidék magyarlakta területeit visszacsatolták Magyarországhoz, november 7-én Kessler Hubert átvette a Domicá vezetését. A két barlang Gaál István (1877–1956) paleontológus javaslata

alapján Nagy-Baradla néven, Kessler Hubert vezetésével egységes irányítás alá került. Kessler a határrácsot eltávolította, és azt a bejárat melletti épületben lévő múzeumban helyezte el.

Szinte első intézkedésként a kereskedelemügyi minisztérium 1939-ben elrendelte a Domicá felmérését és a sokszögvonal bekötését a Konrád-féle felmérés utolsó pontjába. A függőkompassos felvételezést a Magyar Királyi Háromszögelő Hivatal mérnöke, Milasovszky Béla (1900–1973) február 20-án kezdte el és március végére fejezte be.⁴⁰ Térképe és dokumentációja nem ismert, az állandósított pontok ellenére a felmérésről a szlovákok nem tudnak.

A korabeli dokumentumok azt bizonyítják, hogy a magyar állam jelentős pénzt fordított a barlang és környezetének rendezése, valamint forgalmának fel-
lendítésére. Tisztázódott a Domicához tartozó ingatlanok kérdése, miután a Tornaljai Királyi Járásbíróság 1940. február 15-én érvénytelenítette a visszacsatolás előtt 7 nappal történt, cseh turisták nevére szóló tulajdonosi bejegyzést, és határozatot hozott az ingatlanoknak a Magyar Turista Szövetség nevére szóló átírásról. A kereskedelemügyi minisztérium utasítására a miskolci államépítési hivatal 9000 pengő költséggel tavasszal megkezdte és júniusban befejezte a Domicá és a Baradla bejáratát összekötő 2 km-es útszakasz felújítását. Addig ezen a szakaszon autóval nem, csak gyalogosan lehetett közlekedni. A kultuszminisztérium 6000 pengőt biztosított a Domicának a csehek távozásakor tönkretett villanyvilágítása helyrehozatalára és a vendégház felújítására. A ház berendezését az Országos Testnevelési Alap támogatása tette lehetővé, amelynek eredményeként 48 felszerelt ágy és a konyha készült el.

A Domicá bejárata utáni szakaszát kiszélesítették. A látogatók ott várakoztak, amíg a vezető kint kezelte a jegyeket. Ezáltal jobb rálátás lett a várakozó tömegre, ami azért volt fontos, mert így az egyre gyakoribb cseppkőtörést meg lehetett akadályozni. Az árvizek levezetése érdekében 1942-ben robbantással kibővítették a természetes bejáratot. A Kessler által összeállított barlangkalauz 7 túrája közül 3 érintette a Domicát. Kessler felvételei alapján forgalomba került a barlangot ábrázoló 8 képeslap is. Ezek közkeletvességét mutatja, hogy néhány év alatt némelyik 8-10 kiadást is megért.

A Turista Szövetség megkeresésére a MÁV a Pelsőc–Domicá szakasz újjáépítése után a Putnok–Szín körutazási jegyek érvényességét 1939 év végén Pelsőc-re is kiterjesztette. A kombinált menettérti, 14 pengős gyorsvonati jegytípus Budapeستől Miskolcig gyorsvonat III. osztályára, onnan Színig, Pelsőcig vagy Putnokig személyvonat II. osztályára, valamint Putnokról vagy Pelsőcről Aggtelekig, onnan Jósvafőn át Színig autóbuszra voltak érvényesek. A jegy árába a barlangok belépője is beletartozott. 1942-ben ismét felvetődött, hogy Aggtelek és Kecő között a felszínen vagy akár a föld alatt vasútvonalat kellene kialakítani. A fejlesztések természetesen jelentős forgalomnövekedést eredményeztek, 1939-ben ötvenezer vendég fordult meg a Domicában.

A Baradla–Domicá kiemelkedő jelentőségének állami szintű méltatását mutatja, hogy Kecő-barlang néven Magyarország első (1817/09/1940 sz.) természetvédelmi oltalom alá került barlangja lett.⁴¹

A háború hatása 1942-től a barlangnál is érezhetővé vált. A csökkenő forgalom miatt a Domicá háromszintes, igen jól felszerelt épülete csak kettős ünnepek-



10. ábra
Turisták a visszacsatolt
Domicá bejárata előtt
(Kessler Hubert
archívumából)

kor működött. 1944-ben már csak 8000 vendég járt a Domicában. Kessler II. Hubertet behívták katonának, a barlangüzem gazdátlan maradt. A front közeledtével a Domicá is megszenvedte. A környéken hat héten át kegyetlen csata folyt, amely az Aggtelek–Pelsőc útra összpontosult. A német visszavonulás itt állt meg, így a Domicá épületét hosszú időre katonák foglalták el. A földszinten a lovak, a többi helyiségben a katonák állomásoztak, illetve az épületben katonai kórház is működött. A barlang ideális rejtékhely volt a katonák és a lovak számára. Az elülső termekben istállókat létesítettek, beljebb pedig laktanyát. A harcok során az épületet találat érte, megsérült az alapfal, a tetőt több helyen aknaszilánkok tépték fel. A legnagyobb kárt a katonák azzal okozták, hogy tüzelőanyag hiányában szétszedték és elégették a szomszédos gazdasági épületet, valamint a turistaház padlásának északi homlokzatát. Ennek volt köszönhető, hogy Csehszlovákia borzalmas állapotban foglalta vissza a Domicát.



11. ábra

A XII. 7/5a határkő a föld alatt (a)

és a felszínen (b)

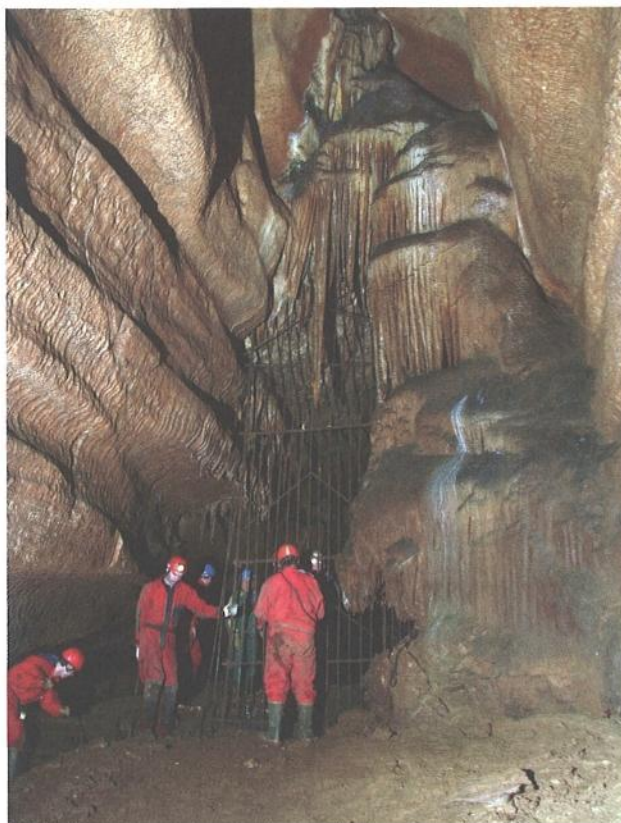
(Fotó: Székely Kinga)



12. ábra

Ráskai Zoltán 1949. évi
felméréskor a falra helyezett
irányjelző tábla

(Fotó: Székely Kinga)



13. ábra

A magyar határrács az elbontást végző barlangkutatókkal

(Fotó: Egri Csaba)

A barlangi határpont kijelölése

A Baradla–Domica egységes kezelése, üzemeltetése 1945-ben megszűnt, és a határ kérdése újra napirendre került. 1946-ban a Tiszolcon (Tisovec, Szlovákia) született Vladimír Clementis (1902–1952) Csehszlovákia helyettes külügyminisztereként úgy nyilatkozott, hogy a barlangkutatók turócszentmártoni közgyűlése kezdeményezésére a Baradla és az Aggtelek körzeli 12 község Csehszlovákiához csatolását kérték.⁴² A *Népszport* címoldalán, *Tiltakozunk* címen vezette le (több, tájékoztatlanságról tanúskodó hibával) a kérés megalapozatlanságát.⁴³ A *Világ* című napilap a követelés közlése mellett megszólaltatta Révész Lajost, a Baradla igazgatóját, aki elmondta, hogy Csehszlovákia azon indoka, miszerint a barlangot a kezelője elhanyagolja, így az az idegenforgalom számára használhatatlan, korábbi fejlesztése pedig Csehszlovákia érdeme, megalapozatlan. Révész elmagyarázta, hogy a barlang állapotáért nem a kezelő, hanem a háború a felelős, a Baradla fejlesztéséhez pedig csak a magyar állam járult hozzá.⁴⁴ Természetesen az előző két határmódosító javaslatához hasonlóan ezen esetről sem ismert hivatalos dokumentum. De talán a jelenleg folyó Trianon-kutatások során valaki majd nyomára bukkan a kérelmeknek.

Miután 1947-ben a Párizsi békeszerződés semmisenk nyilvánította az 1938. évi bécsi döntést, az akkor visszacsatolt területek újra Csehszlovákiához kerültek. A határ módosítása ugyan elmaradt, de megkezdődött a trianoni határ újbóli helyreállítása, ami magyar oldalról az Állami Földmérés feladata volt. A folyamatban lévő munkálatok során felvetődött a kérdés, vajon a barlangot hol metszi az államhatár. Ráskai Zoltán

(1903–1978) mérnök, geodéta először a Domicából indulva, végigjárta a Styx érintett szakaszát úgy, hogy az aggteleki bejáraton távozott. Ezután a Magyar–Csehszlovák Határbizottság tagjaival 1948 decemberében Domicára utazott, ahol megállapították, hogy az országhatár kitűzése a barlang bejárata közelében lévő, Milasovszky Béla által elhelyezett 965. számú háromszögelési pontból indulva elvégezhető. A magyar–csehszlovák mérőcsoport Ráskai vezetésével a felmérést 1949. február 14-e és április 7-e között, 94 pontból álló sokszögvonal felvételével el is végezte. A barlangi sokszögvonal és a határvonal metszéspontját a barlangban és a felszínen is határkővel (XII. 7/5a) jelölték meg.

A két pont magasságkülönbsége 113 méternek adódott. Miután a határ vonala a barlangot egy kanyarban szeli át, ezért a határvonal irányát a barlang falán két alumínium táblával jelölték meg.⁴⁵

Később a felszín alatti határkő két oldalán rácsot helyeztek el. A magyar oldalon hatalmas méretű, minden oldalról zárt, átjárhatatlan rácsot építettek be.

A csehszlovák oldalon kialakított két rács közül a patak menti zárt szelvényű, átjárhatatlan, míg a közlekedésre alkalmas felső járat rácsára ajtót helyeztek.



Erre azért volt szükség, mert a határ ellenőrzését a határőrök a könnyebben járható szlovák oldalról végezték.

Ezután a két barlang közötti átjárás lehetetlenné vált. A magyar oldalon elhelyezett rácsot az Aggteleki Nemzeti Park Igazgatóság a schengeni csatlakozáshoz kapcsolódóan 2007. február 14-én eltávolította. A felszín alatti határt ma is az eredeti határkő és a falon látható irányjelzők jelölik. Az illegális behatolás lehetetlen, hiszen a lezárt barlangok látogatása mind a szlovákiai, mind a magyarországi oldalon engedélyhez kötött.

A Baradla–Domica barlangrendszer a természet egységesnek alkotta, de az ember kettévágta. Bár a mostani kettéosztottság sem ideális, azért napjainkban mégis remélni lehet, hogy a föld alatt húzódó határ többé nem lesz vasrácsokkal lezárva, és a kutatók számára biztosított lesz a barlang teljes járatrendszerének bejárása és vizsgálata.

Lektorálta: Dr. Horváth Gergely geográfus, főiskolai tanár



14. ábra. A szlovák határrács a patak mentén és a felette lévő átjáróban (Fotó: Székely Kinga)

Hivatkozott irodalom

- A Domicza-barlang. *Vasárnapi Ujság* 1862. március 23. 136–137.
- A határkiigazítás és az aggteleki cseppkőbarlang. *Russzinszki Magyar Hírlap* 1922. május 13. 1.
- Ahol a föld alatt van a határ. *Csonka Magyarország* 1922. április 5. 4.
- Amikor a községi bíró szabadítja ki a csempészekről elvett tehenet. *Miskolci Napló* 1926. március 12. 5.
- A trianoni szerződés értelmében elkészített nagy méretarányú határtérképek 1925. *Arcanum Térképek*. <https://maps.arcanum.com/hu/map/trianon100>
- Az 1921. évi XXXIII. Törvénycikk. II. rész, Magyarország határai. 27. Cikk. 4. *A trianoni békeszerződés teljes szövege*. <http://www.trianon.hu/keret.phtml?trianon/triar920/bekeszerz.phtml>
- Az aggteleki barlang megtekinthető. *Miskolczi Napló* 1922. június 10. 4.
- Az aggteleki cseppkőbarlang a miénk! *Magyarság* 1923. április 19. 4.
- Az Aggtelek melletti erdőben a csempészek megöltek egy pénzügyőrt. *Prágai Magyar Hírlap* 1935. február 10. 11.
- Az Ántántsabta határ még a föld alatt is bonyodalmat okoz. *Új barázda* 1922. március 30. 3.
- Az Est mai számának hírei. *Magyarország* 1922. május 7. 10.
- Bartholomacides László 1806–1808: *Incltyi superioris Ungariae comitatus Gömöriensis notitia historica-geographico statistica: Cum tabella, faciem regionis, et delineationem cavernarum ad Agtelek, exhibente*. Lőcse, 523–525.
- Berecz Sándor 1924: Hogyan kapcsolhatjuk az aggteleki cseppkőbarlangot a világ turista forgalmába? Vasút és világítás Aggteleknek. *Magyarország* (31.) 137. 4.
- Cholnoky Jenő 1922: Nem szabad a cseheknek engedni az aggteleki barlangot. *Magyarság* 1922. április 16. 9.
- Clementis a szlovákiai magyarokról. *Szabad Nép* 1946. július 30. 2.
- Csempésztragédia az aggteleki cseppkőbarlang mellett. *Prágai Magyar Hírlap* 1934. január 26. 2.
- Dobiecki Sándor 1933: Az Aggteleki cseppkőbarlang határátlépési problémája. *Turistaság és Alpinizmus* (23.) 12. 357–358.
- Dunavölgyi Tükör. *Szabad Szó (Marosvásárhely)* 1946. augusztus 5. 4.
- Ellopták az aggteleki cseppkőbarlang új bejáratának tervrajzait. *Reggeli Hírlap* 1927. augusztus 12. 3.
- Határkiigazítás az aggteleki cseppkőbarlangnál. *Friss Ujság* 1922. március 30. 2.
- Határkiigazításra teremt jogalapot az Aggteleken most fölfedezett új barlangrendszer. *Magyarság* 1934. szeptember 12. 4.
- Hunfalvy János 1867: A büdöstői-barlang. In: *Gömör és Kishont törvényesen egyesült vármegyének leírása*. Pest. CIX–CX.
- Imperialista barlangkutatók. *Esti Szabad Szó* 1946. július 31. 5.
- Kaffka Péter 1931: Az országhatárokat a föld alatt szelők barlangok problémája a tudományos kutatás és a nemzetközi turistaság szempontjából. *Turistaság és Alpinizmus* (21.) 11. 279–280.
- Kessler Hubert 1934: *Látogatás a Baradla (Aggteleki cseppkőbarlang) megszállt területe alá nyúló és a csehek által kezelt szakaszában*. Budapesti Egyetemi Turista Egyesület Barlangkutató Szakosztálya, Budapest.

- Kessler Hubert 1935: Barlangok mélyén. *Búvár* (1.) 2. 92–97.
- Kessler Hubert 1940: Egy munkanap az Aggteleki-cseppkőbarlang életéből. *Turisták Lapja* (52.) 2. 26–29.
- Kettéosztották az aggteleki cseppkőbarlangot. A barlang cseh területen van, a bejárat magyar területen. *Kis Ujság* 1922. március 30. 3.
- Konrád Ödön 1936: Az aggtelek-jósvafői „Baradla” cseppkőbarlang felmérése. *Geodéziai Közöny* (12.) 1–4. 27–40.
- Lalkovič, Marcel 1997: Protizákonny prechod štátnej hranice [Az államhatár törvényellenes átlépése]. *Sinter* 5. 45–46.
- Lalkovič, Marcel 2014: A Dómica felfedezése és megismerése. In: Gruber Péter–Gaál Lajos (szerk.): *A Baradla–Dómica barlangrendszer*. Aggteleki Nemzeti Park Igazgatóság, 427–448.
- Magyar–cseh harc az aggteleki cseppkőbarlangért. *Az Est* 1922. május 7. 4.
- Magyar–Szlovák Határmegállapító Bizottság 1925: *A Magyar királyság és a Csehszlovák Köztársaság közötti határvonala részletes leírása. XII. szakasz*. Slovenská Knihotlačiareň, Bratislava. XII–8–XII–9.
- Miért „követeli” magának Csehszlovákia az Aggteleki cseppkőbarlangot? *Világ* 1946. augusztus 1. 4.
- Mulatságos cseh rémlátások az aggteleki cseppkőbarlang „stratégiai” szerepe miatt. *Prágai Magyar Hírlap* 1926. december 2. 6.
- Mulatságos cseh rémlátások az aggteleki cseppkőbarlang „stratégiai” szerepe miatt. *Miskolci Napló* 1926. december 4. 4.
- Nyáry Jenő 1881: Az Aggteleki barlang mint őskori temető. In: *Monumenta Hungariae Archaeologica Nevi Praehistorici*. Magyar Tudományos Akadémia Archaeologiai Bizottsága, Budapest.
- Rablógyilkosság a trianoni határon. *Reggeli Hírlap* 1924. április 16. 5.
- Ráskai Zoltán 1949: Az országhatár kitűzése az Aggteleki cseppkőbarlangban. *Geodézia és Kartográfia* (1.) 3. 100–101.
- Siegmeth Károly 1891: Az Abauj-torna-gömöri barlangvidék II. In: *A Magyarországi Kárpátgyűlés Évkönyve* (18.) 33–52.
- Székely Kinga 2014: A Baradla története. In: Gruber Péter–Gaál Lajos (szerk.): *A Baradla–Dómica barlangrendszer*. Aggteleki Nemzeti Park Igazgatóság, 367–426.
- Tiltakozunk. *Népszport* 1946. július 29. 1.
- Tóth Kálmán 1924: Az aggteleki barlang pusztulása. *Miskolczi Napló* 1924. október 3. 3.
- Vass Imre 1831: *Az Aggteleki barlang leírása, fekte területével, talprajzolatával, és hosszába való átvágásával*. Landerer, Pest.
- Vigyázó János 1933: A cortinai kongresszus. *Turistaság és Alpinizmus* (23.) 12. 348–354.
- Vigyázó János 1934a: Az aggteleki cseppkőbarlang korszerű fejlesztésének gyakorlati megoldása. *Turistaság és Alpinizmus* (24.) 5. 139–162.
- Vigyázó János 1934b: Jelentés a Nemzetközi Alpin-Turista Unió pontresinai összejöveteléről. *Turistaság és Alpinizmus* (24.) 9. 315–323.

Felhasznált irodalom

- Gulden, Bob: *Worlds Longest Caves*. 2022. március 7. <http://www.caverbob.com/wlong.htm>
- Haltenberger Mihály 1922: Memorandum az Aggteleki-cseppkőbarlang érdekében. *Turistaság és Alpínizmus* (12.) 6. 141–142.
- Határrendezés a föld alatt. *Prágai Magyar Hírlap* 1937. október 1. 5.
- Kessler Hubert 1934: *A Nagy-Baradla – Hazánk legnagyobb természeti ritkasága. A Jószaftő–Aggtelek–Hosszúszói óriáscseppkőbarlang leírása és feltárásának története*. Budapesti Egyetemi Turista Egyesület Barlangkutató Szakosztálya, Budapest.
- Kessler Hubert 1938a: Földalatti határrevízió az Aggteleki-barlangban. Baradla – Az Aggtelek–Jószaftői „Baradla” cseppkőbarlang értesítője. Június–szeptember. *Turisták Lapja* (50.) 9. 445–446.
- Kessler Hubert 1938b: Részleges határkiigazítás az Aggteleki barlangban. *Turisták Lapja* (50.) 10. 409–411.
- Kessler Hubert 1939: Ujra a miénk az egész Aggteleki barlangrendszer! Baradla – Az Aggtelek–Jószaftői „Baradla” cseppkőbarlang értesítője. *Turisták Lapja* (51.) 1. 53–55.
- Peitler Gyula 1932: Megtalálták az összeköttetést az Aggteleki Cseppkőbarlang és a Hosszúszói barlang között. *Turisták Lapja* (44.) 10. 286.
- Suba János 1997: A magyar–csehszlovák határ helyszíni megállapítása és kitűzése 1921–1925 között. *Limes* 1997. 2. (10.) 28. 29–41.
- Suba János 2002: Egy határmegállapító bizottság anatómiája: A magyar–csehszlovák határmegállapító bizottság szervezete 1921–1925. In: Pásztor Cecília (szerk.): „...ahol a határ elvált”. *Trianon és következményei a Kárpát-medencében*. Balassagyarmat–Várpalota.

- Suba János 2017: Az Állami Földmérés szerepe a trianoni határok kijelölésében, kitűzésében. A magyar–szlovák határszakasz. *Catastrum* (4.) 3. 29–41.
- Suba János 2020: Magyarország trianoni határainak kitűzése. <http://www.rubicon.hu/magyar/oldalak/magyarorszag-trianoni-hatarainak-kituzese/>
- Timár Gábor 2020: A gömör-tornai határ. *Trianonroo*. 2020. április 12. <https://trianonroo.hu/blog-cikk/agomor-tornai-hatar>
- Török Enikő 2020: *Trianoni határokmanyok az MNL Országos Levéltárában*. 2020. június. 03. https://mnl.gov.hu/mnl/ol/hirek/trianoni-hatarokmanyok_az_mnl_orzszagos_leveltaraban

Jegyzetek

- 1 Bartholomacides 1806–1808
- 2 Vass 1831
- 3 A Domicza-barlang 1862
- 4 Hunfalvy 1867
- 5 Nyáry 1881
- 6 Siegmeth 1891
- 7 Székely 2014
- 8 1921. évi XXXIII. törvénycikk II. 4.
- 9 Az Ántántsabta határ 1922, Határkiigazítás 1922, Kettéosztották 1922
- 10 Ahol a föld alatt 1922
- 11 Cholnoky 1922
- 12 Az Est 1922, Magyar–cseh harc 1922
- 13 A határkiigazítás 1922
- 14 Az aggteleki 1922
- 15 Az aggteleki 1923
- 16 Berecz 1924
- 17 Tóth 1924

- 18 Ráskai 1949
- 19 Magyar–Szlovák Határmegállapító Bizottság 1925
- 20 A trianoni szerződés... határtérképek 1925
- 21 Mulatságos csch rémlátások (Miskolci Napló, Prágai Magyar Hírlap) 1926
- 22 Rablógyilkosság 1924
- 23 Csempésztragédia 1934
- 24 Az Aggtelek 1935
- 25 Amikor a községi bíró 1926
- 26 Ellopták 1927
- 27 Kaffka 1931: 280.
- 28 Vass 1831
- 29 Kessler 1935
- 30 Lalkovič 2014
- 31 Vigyázó 1934a
- 32 Vigyázó 1934a
- 33 Lalkovič 2014
- 34 Határkiigazításra 1934
- 35 Dobiccki 1933
- 36 Vigyázó 1933, 1934b
- 37 Konrád 1936
- 38 Kessler 1934
- 39 Lalkovič 1997
- 40 Kessler 1940
- 41 Székely 2014
- 42 Clementis 1946, Imperialista barlangkutatók 1946, Dunavölgyi Tükör 1946
- 43 Tiltakozunk 1946
- 44 Miért „követeli” magának 1946
- 45 Ráskai 1949

KINGA SZÉKELY

TRIANON AND THE BARADLA CAVE

Baradla, located in the Aggtelek National Park, in the immediate vicinity of the Hungarian–Slovakian border, is the oldest known, best explored and richest cave in Hungary, and until the mid-19th century it was considered the second longest in the world. It is also unique in that it is linked to the Domica cave whose entrance opens in Slovakia, and the unit is broken by a boundary stone.

In 1920 the boundary line near Aggtelek was drawn in such a way that it did not intersect the known passages of the Baradla, and both known entrances at that time fell within Hungarian territory. The border line was objected to by Czechoslovakia which requested that it be modified so that the Baradla's entrance at Aggtelek fell on their territory. The Boundary Commission rejected this request.

The question of the boundary became topical again in 1926, when a large part of the now known courses of the Domica were discovered. The two caves were finally connected in 1932. After tensions increased at the cave over possible illegal border crossings and smuggling, Czechoslovakia divided the cave in two with a grid. Although the grid was located on Hungarian territory, about 400 m from the border, it was not moved until 1938 when, due to the Vienna Award, the Baradla–Domica started operating under a unified Hungarian management. This type of management ceased in 1945, when according to the Paris decision the Trianon border was restored. The border was not changed, but the question of where the cave was located was raised again. After a survey was carried out in 1949 a grid was placed on both sides of the boundary stone below the surface. It was then impossible to pass between the two caves. The grid on the Hungarian side was removed in 2007 in connection with the accession to Schengen. Nowadays only the border stone below the surface marks the border.