



Koponyák és óvóhelyek: a budai vár alatti pincerendszerben jártunk

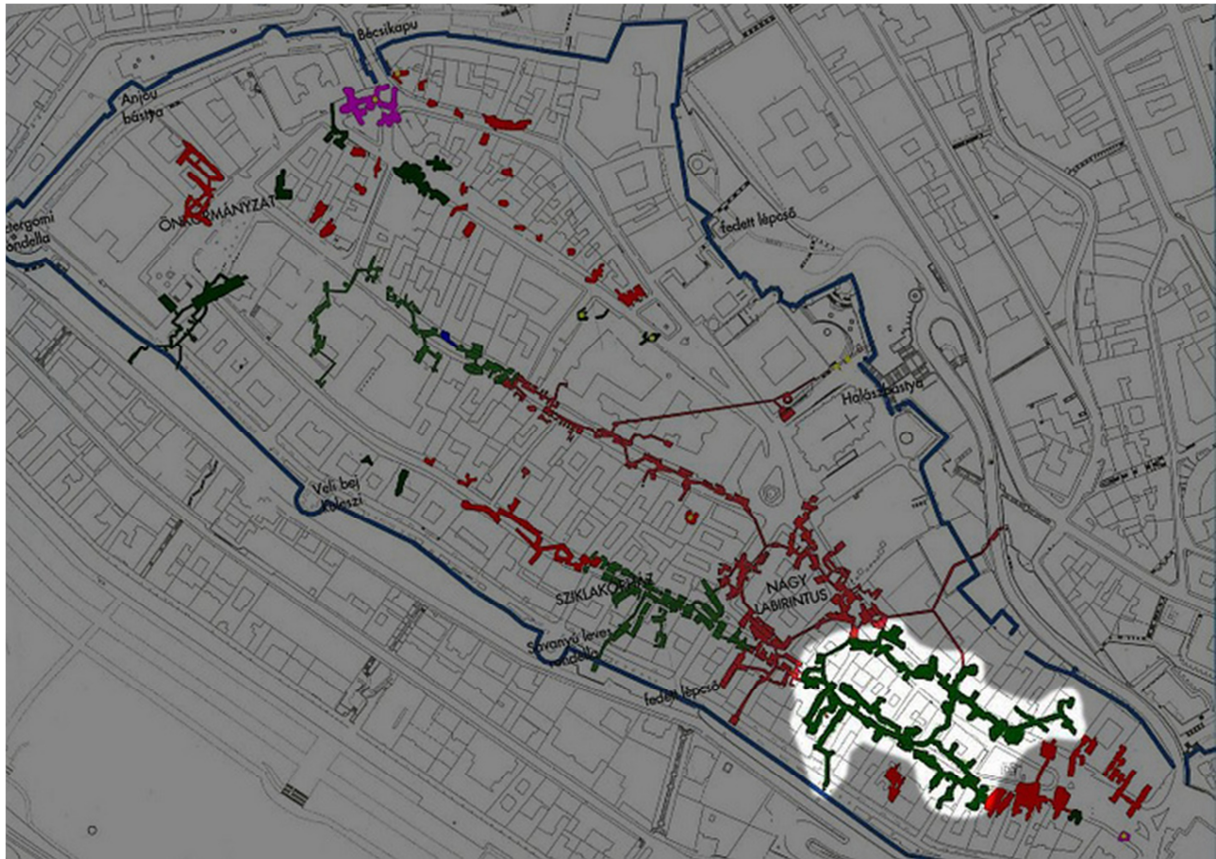


K.Á. KÖVETÉS

2019.05.25. 16:57

Tudják, miért a Várhegy népesült be Budán, miért ott áll a Vár, és nem mondjuk a szomszédos Gellérthegyen? A víz, pontosabban a vízzáró rétegek tehetnek róla, ezek miatt itt lehetett kutat fúrni, ott meg nem lett volna sok értelme. Ennek járulékos haszna a Vár alatti pincerendszer, ami mostantól újra látogatható. A Duna-Ipoly Nemzeti Park szakértőjével fejlámpáztuk végig a bejárható folyosókat.

A Mátyás-templomtól néhány méterre, a szűk Dárda utca egyik középkori házának kapuján belépve lépcsősor tetején találja magát az ember. Lefelé indulva nem csak a ház saját pincéje nyílik meg; hamarosan háborús óvóhelyekre, középkori faragásokra, emberi koponyákra, sőt mamutmaradványokra bukkanunk, ahogy a Vár alatti három pinceszint között botorkálunk előre a félhomályban.



A Vár 3,3 kilométer hosszú pincerendszerének déli része májustól újra megnyílt a nagyközönségnek. A kétórás vezetett sétákat a Duna-Ipoly Nemzeti Park tartja, merthogy ők a fenntartók. A pincerendszer fokozottan védett barlangnak minősül, ami hivatalból a nemzeti parkhoz tartozik – még ha ennek nem is örül mindenki, aki másfajta hasznosításban gondolkodna. A Várbarlang már több korszakban is látogatható volt, de eddig valahogy nem volt szerencséje: miután a harmincas években megnyitották, jött a Várból romhalmazt, pincéiből pedig óvóhelyeket csináló világháború, legutóbb pedig alig egy év után becsődölt a turisztikai vállalkozás.

A pincerendszer megnyitott része

Az érdekesült kilencvenes években technópartik és pornóforgatások is voltak itt, csöveztek a pincékben hajléktalanok és igazi underground arcok, és persze megjelentek a kétes vállalkozások. A sétaútvonalat az egyéb hasznosítás most is behatárolja: egyik irányban a panoptikum, a másikon a sziklakórház zárja a teret – utóbbiba egy üvegajtón át is pillanthatunk a sétára felfűzött egyik pincéből.

A nemzeti park a saját kezelésében lévő részeket 2012-ben hozta rendbe. Lezárták az illegális lejárási lehetőségeket, kipucolták a barlang-pincét, és csináltattak egy madárkalitkára emlékeztető üvegbódét is a Mátyás-templom előtt is, hogy egyszer majd innen induljanak a föld alá a turisták. Ez azonban egyelőre nem működik, lent nincs kiépített fogadóhelyiség. A Szentháromság térről így a másik irányba, a Pénzügyminisztérium régi-új épülete felé indulunk Borzsák Saroltával, a nemzeti park



barlangtani referensével, hogy aztán a házból nyíló lépcsőn lejutva pár perc múlva már odalentről érzékeljük az építési munkák tompa hangjait. Most is a Pénzügy épületének sarkán lévő régi kút mellett

állunk, de vagy tíz méterrel lejjebb. A Várban lévő kutak közül soknál két külön vízvételi lehetőség is volt, egy az utcán, egy pedig a ház pincéjében. A középkorban a 300 várbeli ház majdnem mindegyikének volt saját kútja, annak ellenére, hogy a Duna szintjénél jóval magasabban vagyunk. A föld alatti agyagrétegben jó néhány lokális vízzáró lencse alakult ki, tulajdonképpen ezért is népesülhetett be gyorsan a Várhegy. Igaz, a vékony záróréteg miatt a víz könnyen elfertőződött, lehetőséget adva a járványoknak, de a saját vízforrás, különösen az ostromok alatt, sokat számított.

Tulajdonképpen a pincék is a kútfúrásoknak köszönhetők: a kútásók itt nem ritkán



természetes üregekre bukkantak, és bejutottak abba az egyébként természetes felszíni kijáráttal nem rendelkező barlangrendszerbe, ami az egész Vár alatt végighúzódik. Három pinceszint van egymás alatt, igaz, később sok helyen összenyitották őket, vagy maguktól szakadtak be.

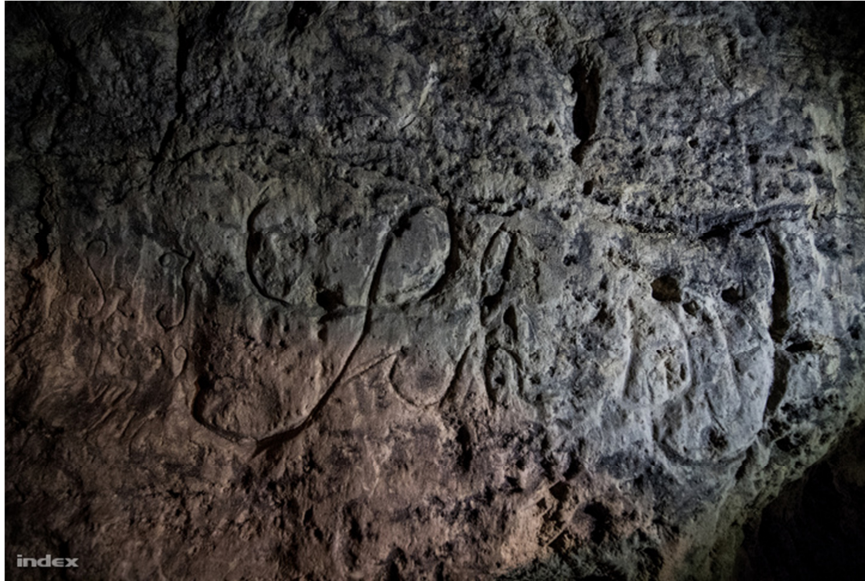
Galéria: A budai vár alatti pincerendszerFotó: Bödey János / Index

Gyönyörű süvegboltozatos megerősítések és hatszögletű, mai szemmel szokatlanul vékony téglákból álló oszlopok között megyünk el. A középkorban jégveremnek, tárolóknak és nem utolsó sorban borospincéknek használták a pincéket. Akkor még intenzív szőlőművelés volt a Várhegy körül. Amikor ezeket felhagyták és jobban beépült a környék, a pincék zömére már nem volt szükség, így ezek idővel eltömődtek, többről el is feledkeztek talán.

Középkori eredetű embercsontokat így is nagy számban találtak a pincékben, például az idegenvezetők által most „háremhölgyek kútja” néven propagált kútban. Bár a kilencvenes évekig elég sokat elhordtak ezekből, koponyák, lábszárcsontok most is láthatók összegyűjtve a pincében. A mellettük lévő nagyon meredek lépcső (“a középkor óta valószínűleg nem volt felújítva” - állapítja meg a vezetőnk) a Ruszwurm cukrászda pincéjébe vezet. Apropos, hallottak a Buda visszafoglalása óta a vár pincéiben élő két törökről? Ha nem, Mosonyi Alíz és Hay Ágnes [budapesti meséiben nézhetnek utána](#), ott pontosan dokumentált, hogy járnak fel fagylyaltozni a cukrászdába.

Sch. I.

A pincében falba vésett monogram Schubert Ignác székesfővárosi mérnökhöz tartozik, aki az 1880-as években térképezte fel a Várbarlangot. Az újrafelfedezés a Mátyás-templom építéséhez kötődik. Az akkori munkálatokat több helyen beszakadások kísérték, a korabeli sajtó is izgatottan figyelte a fejleményeket, a hatóságok kénytelenek voltak „pinceveszély-elhárítási programot” indítani. Ezután került ide az ősemberkutatásokról is ismert Kadić Ottokár, a Várbarlang történetének fő kutatója; a horvát származású magyar geológusnak lent most emléktáblája látható. És sok minden, ami közvetve vagy közvetlenül neki köszönhető, Kadić figyelt fel ugyanis elsőként a barlangrendszer geológiai értékeire.



Galéria: A budai vár alatti pincerendszer
Fotó: Bódey János / Index

A Várbarlang az édesvízi mészkő és a budai márga, vagyis egy agyagos üledékes kőzet határán alakult ki; lényegében ugyanarról az alulról történő hévizes

barlangképződésről van itt is szó, mint a Budai-hegységben sok helyen. Ennek köszönhető az érdekes formák és a mennyezetben a mészkőben megmaradt mamutfog lenyomat is, mely a sétán egy tippre úgy kétkilós mamutfog társaságában szintén látható.

Mivel az édesvízi mészkő geológiai értelemben nagyon fiatal, röpke 360 ezer éves, akkor kezdett lerakódni a pleisztocénben, cseppkő itt csak cementből képződő van egyelőre – ha lenne még pár millió háborítatlan év, lehetne más is. A természetes barlangi formakincs nagy része azonban a világháborúban odalett.

A harmincas évek végén a pincéket összenyitották, a történelemben először átjárhatóvá téve a barlangrendszert, a cél azonban gyorsan katonai lett; az idő nem volt éppen kedvező a barlangászok és geológusok szempontjából. Ekkor hozták létre a sziklakórházat, Kadić nagy fájdalmára. A mésztufa-képződményeket levésték, a pincéket lebetonozták, a „világon egyedülálló természeti emlékeket barbár módon megsemmisítették” – írta a geológus.

A Vár alatti pincékben legalább ezer ember [élte túl az ostromot](#). A sétán mi is átmegyünk egy légmentes óvóhely nyomasztóan labirintusszerű zuhanyzóján. Kicsit arrébb egy parancsnoki helyiségben megvan még a háborús szellőzőrendszer levegőcsővel, szűrővel, kézzel tekert ventilátorral egyetemben. A civil óvóhelyeket a Várnegyedben élők és az ott megbúvók is használták a háborúban, a föld alatti kutakra is akkor kerültek a nagy vasajtók gáztámadás meg légnyomás ellen.