

AZ UTAS KÖNYVE

(MAGYAR UTAZÁSI KÉZIKÖNYV ÉS UTMUTATÓ RÉSZFÜZETE)



ABAUJ-TORNA VÁRMEGYE EPERJES-TOKAJI HEGYVIDÉK ÉS KÖRNYÉKE

1940

KIADJA:

ORSZÁGOS MAGYAR VENDÉGFORGALMI SZÖVETSÉG
KÖZPONTI IRODA : BUDAPEST, II, HUNYADI JANÓS UT 1. TELEFON : 357-750

UTÁNNYOMÁS TILOS (MINDEN JOG FENNTARTVA)

Általános tájékoztató

AZ ORSZÁGOS MAGYAR VENDÉGFORGALMI
SZÖVETSÉGRŐL

Célja és feladata:

Általában a hazai nyaralás és hétvégi üdülés országos megszervezésének és ez irányú mozgalomnak továbbfejlesztése.

E célra alkalmas helyek látogatásának felderítéséhez kívánatos kulturális és egyéb berendezések fokozatos megvalósításának elősegítése. A belföldi vendégforgalom fellendítésével a magyar vidéknek az általános idegenforgalomba való bekapcsolásának előkészítése és előmozdítása.

A magyar dolgozó társadalomnak a hazai nyaralók táborába való gyűjtése, részükre minél olcsóbb és jobb nyaralási lehetőségek biztosítása.

Általában a nyaralásra és üdülésre külföldön elköltött millióknak minél nagyobb összegekben való visszatartása által, azoknak a magyar fürdők, üdülőhelyek és falvakba való juttatása.

Intéző szervei:

BUDAPESTEN:

Központi iroda:

II. HUNYADIJÁNOS UT 1. TEL. 357-750

VIDÉKEN:

a) **VÁRMEGYÉK SZÉKHELYÉN MŰKÖDŐ OSZTÁLYIGAZGATÓSÁGOK, A VÁRMEGYEI VENDÉGFORGALMI BIZOTTSÁG VEZETÉSE ALATT:**

b) **KÖZSÉGEKBEN MŰKÖDŐ KÖZSÉGFEJLESZTŐ BIZOTTSÁGOK,**

amelyek a községekben a nyaralással kapcsolatos összes teendőket végzik és az érdeklődő közönségnek elhelyezkedéséről gondoskodnak.

A szövetség intéző szervei úgy Budapesten, mint vidéken a nyaralással kapcsolatos kérdésekben készséggel és díjtalanul állanak mindenkor a nagyközönség rendelkezésére.

ABA U J - T O R N A V Á R M E G Y E

VÁRMEGYEI SZÉKHELY: KASSA THJ. VÁROS.

Kassa thj. város 3

FÜRDŐK:

Alsókéked 9
Rudnok-fürdő 10

NYARALÁSRA ALKALMAS BESZERVEZETT KÖZSÉGEK:

Abaujszántó 11
Bódvarákó 12
Fony 13
Gönc 14
Jászóvár 15
Jósvafő 16
Somodi 18
Szepsi 19
Szikszó 20
Telkibánya 24
Torna 25

FELVILÁGOSÍTÁST NYUJT:

AZ OMVESZ ABAUJ-TORNA VÁRMEGYEI OSZTÁLYIGAZGATÓSÁGA
K A S S A

ÜGYVEZETŐ: KOMOROWICZ BÉLA NÉPMŰVELÉSI TITKÁR, VÁRMEGYEHÁZA

Nyarálók figyelmébe!

A nyaralóhely kiválasztása tekintetében a legrészletesebb utmutatást nyújtja az „Utaz Könyve“.

Egyébként a nyaralni óhajtok a szövetség szerveinél:

Budapesten: Központi irodában, II., Hunyadi János-ut 1. Telefon: 35—77—50.

Vidéken: a vármegyék székhelyén a vendégforgalmi bizottságok vezetése alatt működő osztályigazgatóságoknál és a községekben működő Községfejlesztő Bizottságoknál **díjtalan** felvilágosításban részesülnek.

A kiválasztott nyaralóhelyen az elhelyezkedés tekintetében ajánlatos az alanti levélminta szerint közvetlen érintkezésbe lépni: városoknál az idegenforgalmi hivattal, gyógy- és egyéb fürdőknél, üdülőhelyeknél az üdülőhelyi bizottsággal és községeknél az illetékes Községfejlesztő Bizottsággal, amely felbélyegzett válaszböríték ellenében kötlevélszerű választ fog adni, a hozzá intézett kívánságok szerint.

T.

Idegenforgalmi Hivatal Üdülőhelyi Bizottság Községfejlesztő Bizottság

Az OMVESZ-nél nyert felvilágosításra

közlöm, hogy szándékomban van

..... tól

..... ig

városukban
üdülőhelyükön
községükben

..... személyel nyaralni.

Igényeim a következők:

1. Lakásra vonatkozólag:

2. Ellátásra vonatkozólag:

Egyéb óhajok:

.....
(név)

.....
(foglalkozás, cím)

V á l a s z :

Tisztelettel közöljük az alábbiakat:

Lakásra vonatkozólag:

minőség szempontjából:

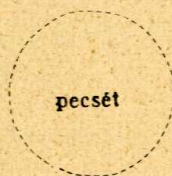
ár szempontjából:

Ellátásra vonatkozólag:

minőség szempontjából:

ár szempontjából:

Egyéb megjegyzések:



**KÖZSÉGFEJLESZTŐ
BIZOTTSÁG**

KASSA SZ. KIR. THJ. VÁROS

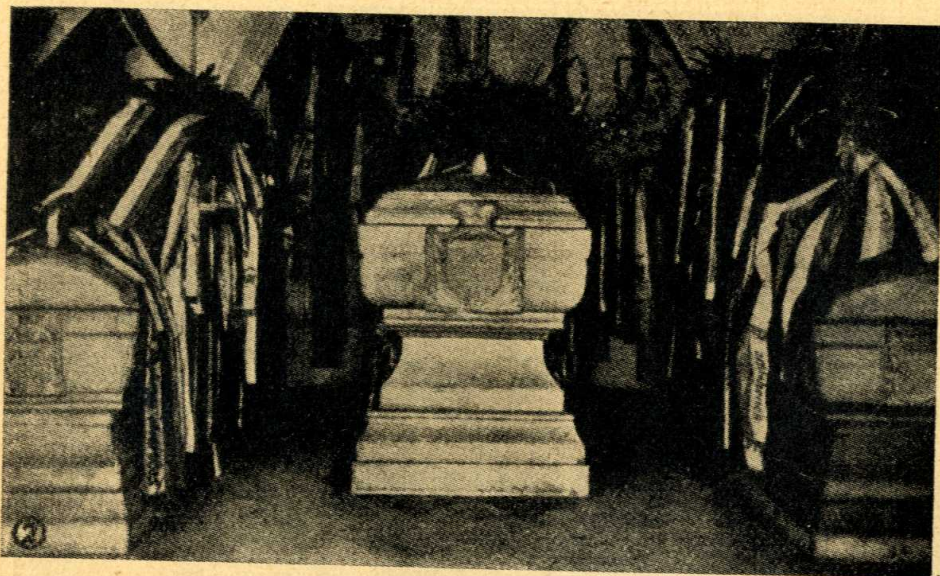


Látkép

Foto: Győri és Boros

Kassa törvényhatósági jogú sz. kir. város, Abauj-Torna vármegye székhelye, 211 m. magasan a tenger színe felett, a Hernád folyó jobbpartján fekszik kies völgyben, erdőkkel körülvéve, Budapesttől 240 km. távolságra. Lakosainak száma 70.000. Éghajlata mérsékelt. A nyári hőséget a Várhegy és a Bankó nagyrészt fenyves erdőségei mérséklék. Vízvezeték, villany- és gázvilágítás. Posta, telefon, távirdaigazgatóság.

Műemlékek: A gótikus **Szent Erzsébet székesegyház**. Kassai dóm a XIV. századból, II. Rákóczi Ferenc és bujdosó társainak sírjával. **Szent Mihály kápolna** korai csucsíves építménye 1341-ből, érdekes portálával. Az **Orbán-torony** Bethlen Gábor idejéből, az 1556. évi tűzvész alkalmával elolvadt harangokból 1557-ben öntött nagy Orbán haranggal. **Fekete sas** (Fő-utca 29.) XVIII. századbeli verbungos ház. Itt lakott a magyar irodalom és nyelv reformátora, Kazinczy Ferenc, megszállott egy éjjelre Petőfi Sándor és raboskodott a Gólya című költeménye miatt Tompa Mihály, **Máriaudvar** (Gömbös Gy.-utca 3.), ahol a régi várerődítmények a legjellegzetesebben maradtak meg. **Hóhér-bástya** (Fazekas-utca és Kálvin-tér). **Miklós várbörtön**, festői városkapu, körbástya; itt vannak elhelyezve II. Rákóczi Ferenc rodostói butorai, erre voltak a fejedelem kocsiszinjei. **Lőcsei-ház** a XV. századból (Fő-utca 69.), Szatmári György, majd Thurzó Elek tulajdona, kereskedők megszálló helyei az áru megállításával kapcsolatban, itt tartotta Bethlen Gábor menyegzőjét Brandenburgi Katalinnal. **Premontreiek rendháza** (Fő-utca 71.), domus regia, a három kassai vértanu: Körössy, Pongrácz és Grodeczky mártírúrnak helye, Kazinczy, Bacsányi és Baróthy Szabó Dávid itt alapították az első magyar írói társaságot. **Paranesnoki ház** (Fő-utca 94.), Bethlen Gábor alatt pénzverde, Wesselényi Ferenc, Caraffa, Thököly Imre tartózkodtak itt. Az 1706—7. kassai országgyűlés alatt II. Rákóczi Ferenc fejedelmi székháza. **Colossus Mariánus** (Mária-oszlop) eredetileg vesztőhely, Flachenfeld Viktorin által lett emelve 1722-ben ez a gyönyörű szobormű a pestis megszűnésének emlékére. **Városi színház** (Szt. Erzsébet-tér 1.), Láng és Steinhardt építészek műve 1896-ból. **A város ősi székháza** (Fő-utca 63.), 1780-ban épült, Klobusiczky lakatosmester remekműve a kapurács, Erazmus Schrött freskói, gyönyörű barokk-butorok, nagyon értékes képtár, Éder Gyulától Rákóczi Ferenc lovasképe, a Disputa, Szent

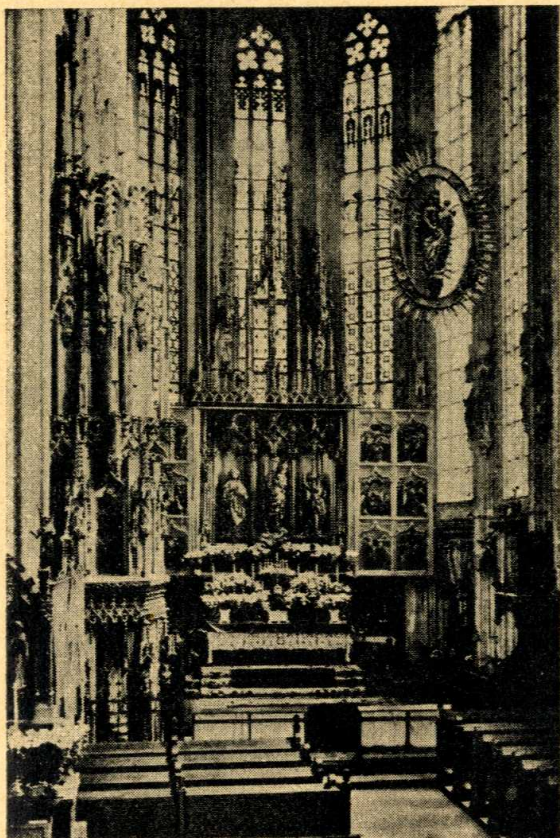


Rákóczi
síremléke
a kassai
dómban.
(Foto: Györi
és Boros)

Mihály, Schwarzenbach János híres festmények. Itt van elhelyezve a 80.000 kötetes városi könyvtár, gazdag anyagu levéltár, zeneiskola. **Vármegyeháza** (Fő-utca 31.) diszterem. **Forgách-palota** (Fő-utca 12.), a helytartóság háza a Bach-korszakban, később mágnás-kaszinó, majd a keresztény társadalmi kör otthona és most a Felvidéki Kereskedelmi Bank és a Rákóczi kaszinó székháza. **Desseffy-palota** (Fő-utca 78.). I. Sándor cár itt töltött egy éjszakát a bécsi kongresszusra utaztában. **XVI. századbeli reneszansz ház**, Mészáros-utca 16. Volt királyi **jogakadémia** épülete, jelenleg állami keresk. főiskola (Kovács-utca 26.). **Jakab-palota**, a dóm köveinek felhasználásával épült (Kossuth Lajos-u. 40) **Bástya-torony** várárokkal, Liszt Ferenc-utca 3. **Művészbástya**, Fegyverház-utca 6. **Gróf Zichy-palota**, Szatmáry György-utca 44. **Hadik-Barkóczy-palota**, Fő-utca 54. Fő-utca 88. számú ház, itt volt megszállva gróf Beresényi Miklós az 1706—7-i országgyűlés idején. Benczur-ház Fő-utca 92., itt tartózkodott Mária Lujza. Róm. kat. püspöki



Kassai dóm
Foto: Györi és Boros



A dóm belseje

palota (1804). Andrassy-palota (Fő-utca 85.) gróf Andrassy Gyula miniszter szülőháza. Spielmann-udvar (Kovács-utca 10). A ledöntött honvédszobor talapzata a Szabadság-parkban. Tinódy Lantos Sebestyén háza, Kovács-u. 36. A ház falán-emléktábla, Országzászló a Szt. Korona-téren.

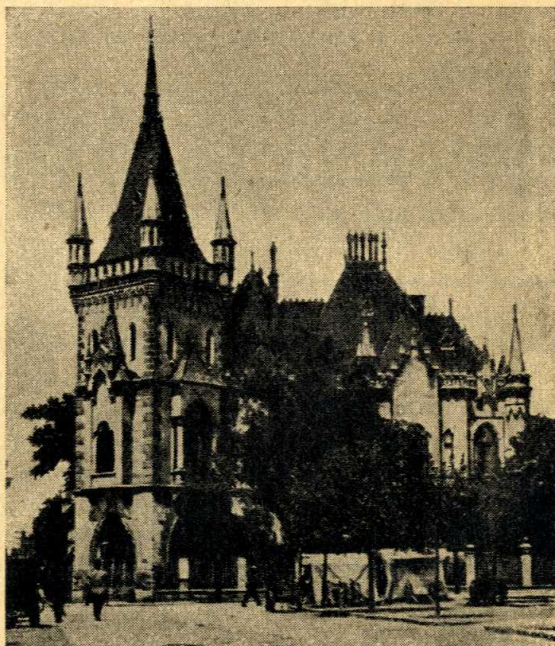
Templomok: Szent Erzsébet székesegyház, Dóm a XIV. századból. Szent Mihály-templom a XIV. század első feléből. Premontreiek Szentháromság-temploma, más néven Jezsuita templom, Báthory Zsófia alapítása. Szeminárium volt szentferencrendi templom (1405), báró Renaud siremlékével. Orsolya apácák Szent Mihály temploma (1663). Domonkosok Nagyboldogasszony temploma 1305-ből. Domonkos apácák Krisztuskirály temploma. Szent Lélek-templom 1730-ból. Városi szeretetház mellett Regina Pacis szoc. nővérek Szent Lélek kápolnája. Zöld kereszt tanfolyam. Szent Erzsébet kápolnája. Jezsuiták kápolnája

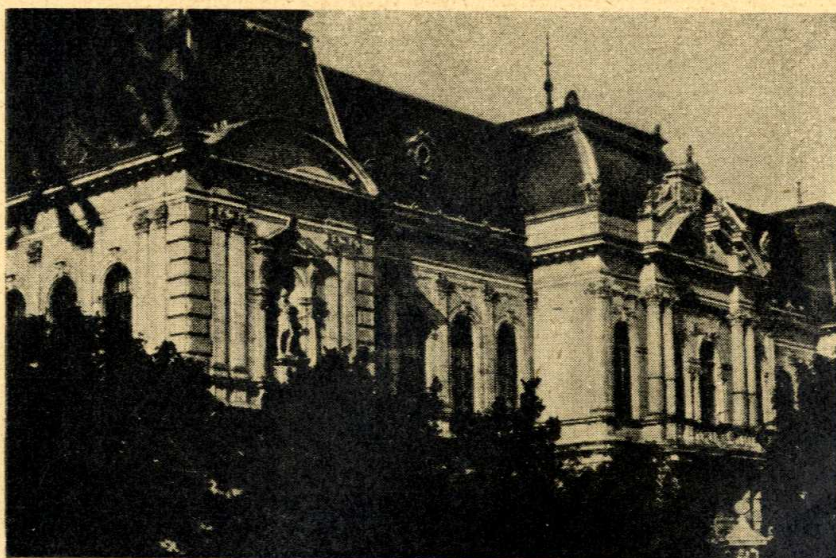
Jakab-palota

az Orsolyák kertjében. A város déli részén Béke királynője fogadalmi templom. Rozália-templom temetővel (1715), Kálvária-templom temetővel (1757). Görögkatolikus templom 1886-ból. Róm. kat., ev. kápolna és izr. imaház a javítóintézetben. Ág. ev. templom 1816-ból. Kitzling György alkotása Zauszig löcsei festő Krisztus-képével. Szlovák Luther-ház. Evangélikus-református templom 1811-ből a Kálvin-téren. Baptista-imaház, Adventista-imaház. Régi ortodox zsidó templom, új ort. zsidó templom. Régi neológ zsidótemplom. Szefard stílusú imaház.

Muzeum: Felsőmagyarországi Rákóczi Muzeum (Ferenc József-tér). Egyházi edények, ruhák a dóm kincstárában, a premontrei templomban. Ötvös műkincsek az evangélikus-református paplakban.

Iskolák: M. kir. áll. középfokú gazdasági iskola vegyikísérleti állomással. Állami javítóintézet. Állami felső ipariskola. M. kir. Horthy Miklós Repülő Akadémia. Kereskedelmi főiskola. Jezsuita bölcsészeti főiskola. Premontrei Rákóczi gimnázium. M. kir. áll. Hunfalvy fiú- és leánygimnázium. Jegyzői tanfolyam. 8 elemi iskola, közöttük legmodernebb az északi és déli. Körzeti iparos





Muzeum

továbbképző szakiskola. Szent Orsolya-rend lyceuma és tanítónőképző intézete. 6 polgári iskola. Zöld kereszt tanfolyam. Népművelési bizottság tanfolyama. Róm. kat. szeminárium. Szülésznői tanintézet.

Középiletek: Tüzeltópalota. Államrendőrségi palota. Postapalota, Pénzügyi palota Mária Terézia korabeli épületrésszel és portállal.

KÖZLEKEDÉS

Vasuton: Budapest—Miskolc—Hidasnémeti—Kassa vonalon érhető el. Vasútállomás a városban.

Autobuszjáratok: Sátoraljaujhely, Szepsi, Torna, Göncz, Kassaujfalu, Krasznahorka, Rozsnyó felé. Az autobuszok a Schalkház-szállótól indulnak és oda érkeznek vissza.

Villamosjáratok: a vasútállomástól 7 percenkint indulnak a villamoskocsik a városba.

Autótaxi állomások: a magy. kir. állami fűtőházak mellett az állomáson, Schalkház- és az Andrassy-kávéházak előtti téren. Autódijszabás 1 órára 5 pengő, a város területén kívül km.-ként nagykocsi 30 fillér, kiskocsi 25 fillér.

Bérkocsi-állomások: a Szatmáry György-utcán a Dóm felőli bejáratnál és gróf Bercsényi-utcán a Schalkház-szálló mellett.

8 benzinkut.

LAKÁS ÉS ELLÁTÁS SZÁLLODÁK

„Európa“-szálló 80 ágyal. Központi fűtés, melegviz, telefon minden szobában, ujonnan modernül berendezve. Étterem, kávéház, Napi penzió 6.60 P-től.

„Imperial“-szálló 50 ágy, 12 szoba 2 ágyas, a többi egyágyas. Központi fűtés, melegviz, fürdőszoba. Teljesen modern berendezés. Étterem és kávéház. Egyágyas szoba 3.20 P-től, kétágyas 4 P-től. Ebéd 1.50 P, teljes napi penzió 6 pengőtől.

„Palace“-szálló 50 szoba. Központi fűtés, telefon minden szobában. Lift. Fürdőszobák. Teljesen új berendezés, étterem, söröző, buffet. Nyári helyiség cigányzenével. A Széchenyi-ligettől 10 lépésre, nem messze a strandfürdőtől. Árak mint fent.

„Schalkház“-szálló. Központi fűtés, melegviz. Modern berendezés. 90 szoba. Szobaárak 3.50 P-től 10.50 P-ig. Napi teljes ellátás 4.20 P. Nagy hangversenyterem, étterem, kávéház, borpince, buffet.

„Schmiedl Antal“ szállodája 80 szobával. Központi fűtés, rézbutor. Étterem, söröző, buffet. Cigányzene. Polgári árak.

Vendéglők: fenti szállodák vendéglőin kívül több kisebb vendéglő van a városban.

ÜDÜLŐTELEPEK

Bankóhegyen kb. 6 km-re a várostól, 420 m. tengerszint feletti magasságban fenyvesek és tölgyesek között, szélvédett helyen klimatikus üdülőtelep. Szálloda 30 ágygal (23 szoba), turista szálló férfiak és nők részére 8—8 ágygal. Vannak egyágyas és kétágyas szobák és családi lakrészek. Hideg-meleg folyóvíz, fürdő. Vendéglő, táncterem, veranda, sétány, kilátó. Kápolna a szállodában. Napi penzió felnőtteknek 6.50 P, gyermekeknek 3 P. (+ 10% kiszolgálás). Diétás konyha is. Egész évben nyitva.

Természetbarátok turista menháza és üdülőtelepe a csermelyvölgyi villamosvasut végállomástól egy óráig tartó kékjelzésű uton érhető el, a romantikus Eprestető völgyében. Vendéglő, üdülőtelep, strand.

Eprestető különösen a téli sportok (sielés) idején keresett. Legszebb része az Ottilia-menház a Magyar Kárpátgyelet tulajdona. Autóval és autobusszal $\frac{3}{4}$ óra alatt elérhető Kassáról. Teljes kényelemmel berendezve: fürdőszoba, telefon, rádió. Szállásdíj 1.20 P. Turistáknak 80 fillér.

Lajos-menház, gyönyörű fenyvesek között, kényelmes sétányon érhető el. 950 méter magasságban. Kényelmes turista-szobák, és pedig: 8 egyágyas és három közös hálóterem, egyenként 24 férőhellyel. Szállásdíj 1.20 P. Turistáknak 80 fillér. Nyaralásra különösen alkalmas, magaslati levegője basedow-kórban szenvedőknek ajánlható.

Erika-menház a Lajos-menháztól 10 km-re, 1156 m. magasán, 20 ágygal, 40 egyszerű férőhellyel, napi penzió 4—5 P. Szállásdíj 1.30 P, turistáknak 1 P.

FÜRDŐK

Városi strandfürdő 1936-ban épült, a Széchenyi-liget déli részén. teljes kényelemmel (trafik, buffet, fodrász, stb.) Lajos forrasi fürdő a villamos végállomás mellett épült és 200 kabinja van. Kénes szénsavas forrás, kellemes parkban (a parádi vízre emlékeztető izü). Gyalog a Hernád partján érhető el.

Kassai gőz- és kádfürdő rt., Petőfi-tér 1. Katonai uszoda.

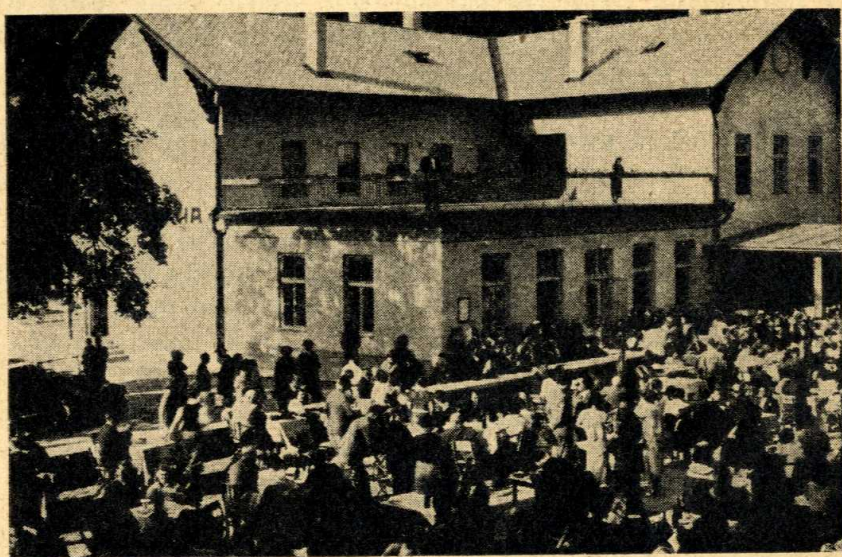
EGÉSZSÉGÜGY

M. kir. állami kórház 980 ágygal, pavillon-rendszer, központi fűtés, melegvíz, saját villanytelep.

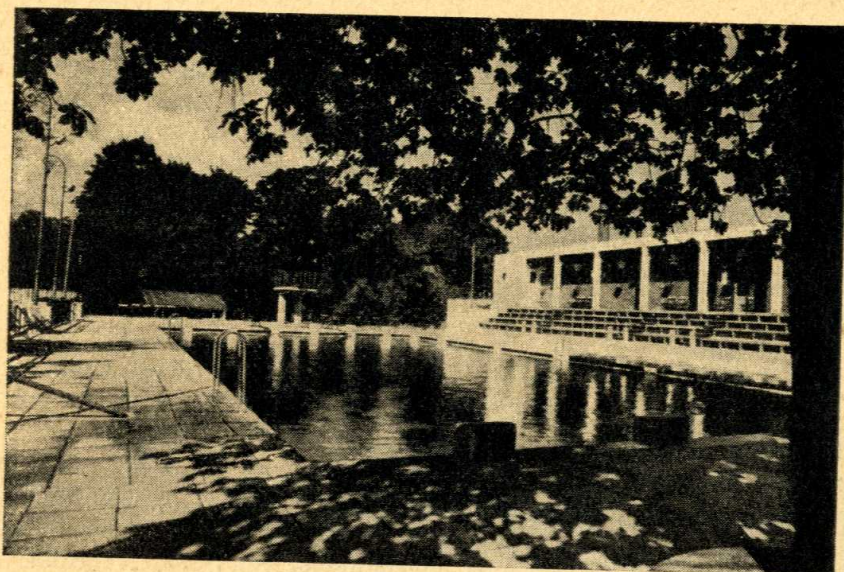
Szanatórium: Dr. Szabó Gusztáv szanatóriuma 10 ágygal.

M. kir. állami babaképzőintézet. Szülészet és nőgyógyászat. 90 férőhely. Központi fűtés.

M. kir. állami elmeógyógyintézet épült 1813-ban. 158 személy részére.



Bankó kirándulóhely.



Városi strandfürdő

SZÓRAKOZÓHELYEK

Városi színház, 3 hangos mozgóképszínház. Kávéházak (tánc, jazz- és cigányzene). Próféta-Grill, Boccaccio-bár. Hangversenyek. Kaszinók és társas összejövetelek.

SPORT

5 tennispálya, 2 jégpálya, 3 futballpálya.

KIRÁNDULÁSOK

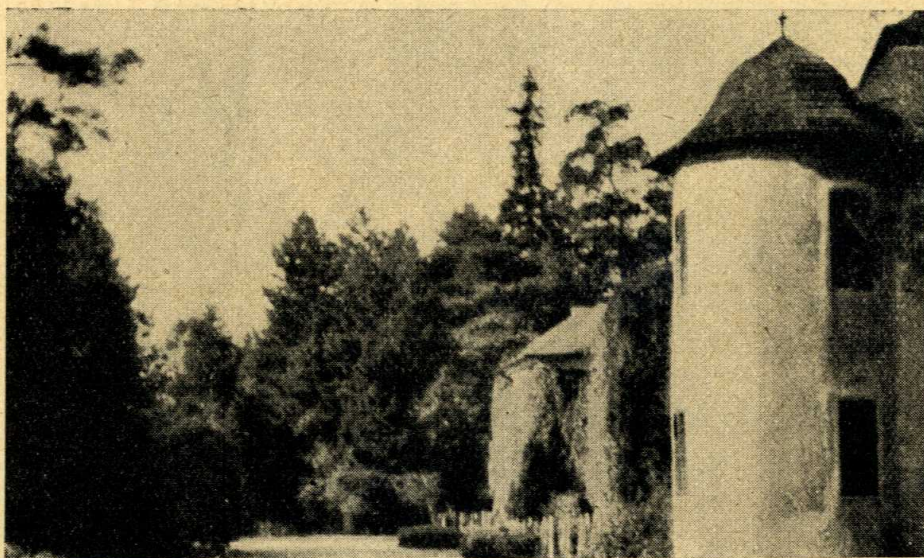
Várhegy (Hradova) megközelíthető a Gupa üvegszőlőig villamossal, onnan gyalog sárgajelzésű gyaloguton. Róbert Károlyig itt állott felső Kassa (Cassovia superior) vára, bástya alapfalak maradványai. Rákóczi kilátójáról számos falut lehet látni. Kálvária-hegy altemplommal, bucsujáráhely, gyönyörű kilátással a városra. A Várhegy alatt szemben Hernád-Tihány (Téhány) népviselettel. Napkúrálására alkalmasak az alagut melletti rétek. A Bankórol nagyon szép kirándulásokat lehet tenni, ezek közül a legszebb túrák egyike a Kassai Havasok, amelyek az Ottilia-menház-tól 1½ óra járásra vannak. Miszlokán a vidék legfestőibb népviseletében lehet gyönyörködni. A kassaujfalusi dombokról szintén érdekes kilátás nyílik a városra. A Furcsa-erdő szeszélyes kacskaringós utjáról kapta nevét. Kilátótorony. Gombázás. Világos időben kilátás a Tárca völgyére és a Tátrára.

Autobusszal elérhető kirándulóhelyek: Jászóvári prépostság Kassától 26 km.-re, sin-autóval 1 óra. Monostor, templom, halastó, cseppkőbarlang, stb. Tornai várromok Kassától 40 km. távolságra autóval érhető el. Szádelői völgy Kassától 43 km. A természet egyik legszebb csodája kányonszerű, autóval is járható mészkőhasadék. Fürdőlehetőség, modern turista szálló villanyvilágítással. Krasznahorka vára 64 km.-re. Szerpentes uton érhető el a vár és az Andrásyak mauzoleuma, Rozsnyó várostól 7.2 km.-re. Mellette emelkedik az Ökörhegy. (Menedékház.) Domica cseppkőbarlang szintén a rozsnyói vonalon. Alsókéked hévvizü fürdő, Füzerradvány gyönyörű parkkal és kastély-szállóval.

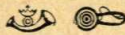
FELVILÁGOSÍTÁST NYUJT

Kassa sz. kir. város Vendégforgalmi Hivatala, Fő-utca 63. Telefon: 20-70 és Korowicz Béla népművelési titkár, Kassa, Vármegyeháza.

ALSÓKÉKED hévvizű fürdő



A kastély parkja

341 lakosu szinmagyar község a Szurok-hegy lábánál, hegyi patak két partján Budapesttől 260 km.-re. Tengerszint feletti magassága 232 m. Éghajlata szélmentes, hegyi klima. Vizellátása kutakból és forrásokból történik. Villanyvilágítás.  **Nevezetességei:** Kékedy-család XIV. századbeli kastélya. Szurok-hegy, melynek csucsáról belátni Kassára. Fürdőjét kéntartalmu, meszes hévvizet szolgáltató hőforrás látja el.

KÖZLEKEDÉS

Vasuton a Budapest—Miskolc—Hidasnémeti vonalon 5 óra alatt érhető el. Vasut-állomása gyorsvonat részére Hidasnémeti, személyvonat részére Zsujta. Bérelt kocsii viteldija a zsujtai állomásra 3.50 pengő, a Hidasnémeti állomásra 4 pengő. Auto-buszjárat.

LAKÁS ÉS ELLÁTÁS

Szálloda: Fürdő-szálloda 4 épületben, 27 szoba. **Vendéglő:** Fürdő-vendéglő. Penzió-szerű ellátás háromszori étkezéssel napi 5 P. **Fizető vendéglátás:** a) **Penziószerű el-látás** napi háromszori étkezéssel a községben 3.— P. b) **Csak lakás:** kiadó szobák napi 1—2 P, havonta 30—60 pengős árban.

FÜRDŐZÉS

A gyógyfürdőben kádas kabinok. Strandfürdő a fürdőtelepen, melyet kénes forrás táplál.

EGÉSZSÉGÜGY

Orvos a közeli Zsujtán, gyógyszerár Göncön.

SZÓRAKOZÁS ÉS SPORT

A gyógyfürdőben cigányzene. A Melczer-féle parkban tennispálya. Turisztikára és vízisportra bőven van alkalom a környéken.

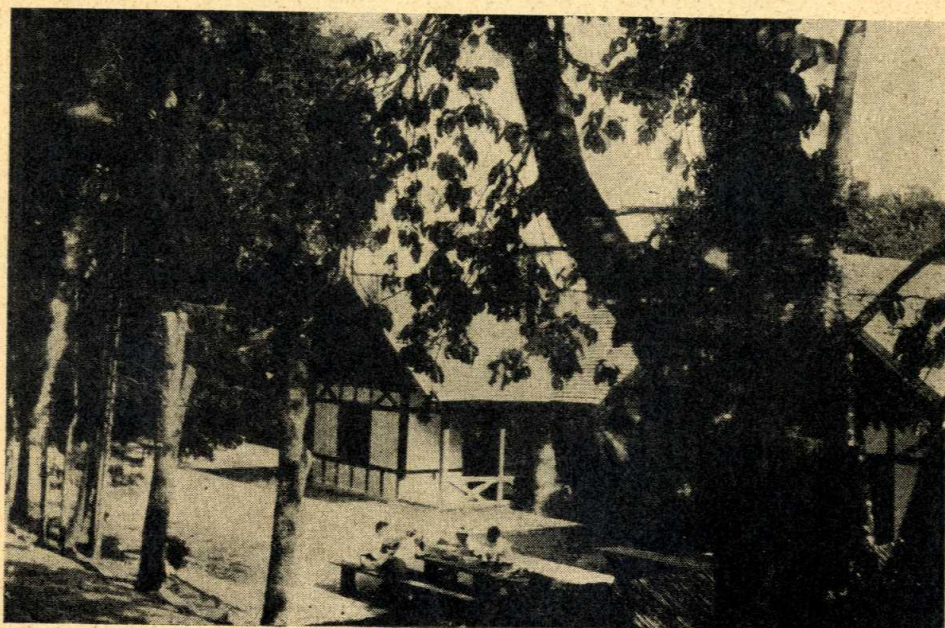
KIRÁNDULÁSOK

A hollóházai keramiai gyár, a füzéri vár, telkibányai jégbarlang, az abaujvári és pányoki földvárak és a gönci várromok.

FELVILÁGOSITÁST NYUJT

A községfejlesztő bizottság — Községháza.

RUDNOK-FÜRDŐ



A fürdő látképe

Rudnok 617 lakosu kisközség, fenyő- és lombdők között fekszik. Budapesttől 290 km. távolságra. Tengerszint feletti magassága 538 m. Vizellátása egészséges vizü kutakból, Petróleumvilágítás. Körjegyzőség, iskola, róm. kath. templom. Posta, telefon, távirida Jászón (3½ km.).

Nevezetessége: A plébániatemplomban eredeti Murilló-kép.

KÖZLEKEDÉS

Vasuton a Budapest—miskolci vonalon Jászóvárálja állomásig közelíthető meg, mely a községtől 4 km. távolságra van.

MÁVAUT-autobuszjárat Kassáról a községbe. **Benzinkut** Jászón 3½ km.-re.

LAKÁS ÉS ELLÁTÁS

Szálloda: Rudnok fürdőben primitiv elhelyezkedési lehetőség. Napi penzió: lakás, négyszeri ékezés és fürdő 5 P. A fürdőben vendéglő is van. Fürdőbérlet: Tischler Emil.

Fizető vendéglátás: A községben falusi házakban 15 szoba bérelhető. Egyes helyeken étkezés is kapható. Napi penzió 4 P.

FÜRDŐZÉS

A fürdő vize állítólag vastartalmu. Kádfürdő.

EGÉSZSÉGÜGY

Orvos és gyógyszerár Jászón 3½ km.-re.

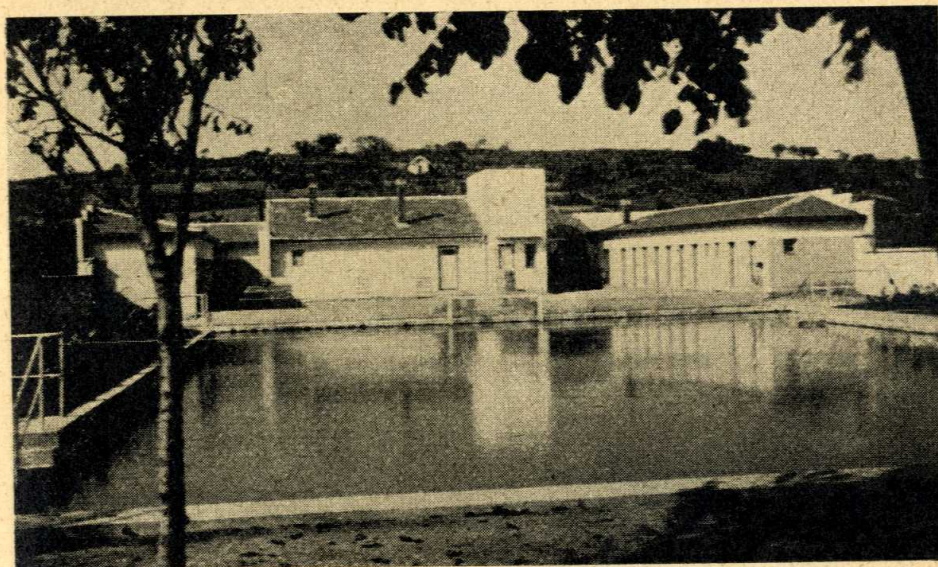
KIRÁNDULÓHELYEK

Kisebb kirándulással elérhető Jászóvár, Jászói cseppkőbarlang 4 km., Szent Annakápolna 2 km. Az egész vidék hegyes, erdős, kiválóan alkalmas kirándulásokra. Nagyobb kirándulás az Erika menházhoz 15 km.-re, aranyidai arany-ezüst bányához 9 km.-re, Jászómindszenti vasérc- és antimonbányák 4—5 km.-re, Kassa 26 km.-re.


FELVILÁGOSÍTÁST NYUJT

Tischler Emil fürdőbérlet — Rudnok-fürdő.

ABAUJSZÁNTÓ



Sportuszoda.

5050 lakosu szinmagyar nagyközség, az Eperjes—tokaji hegylánc vulkanikus eredetü hegyei közt folyó Szerencs-patak völgyében. A hasonnevü járás székhelye. Budapesttől való távolsága 244 km. Tengerszint feletti magassága 174 m. Vizellátása egészséges vizü, részben mélyfurásu kutakból történik. Villanyvilágítás.  **Nevezetességei:** Árpádkori róm. kath. temploma, melynek gót stilusa a szentélyben eredeti jellegében megvan. Jászai Pál történetiró szülőháza, mely emléktáblával van megjelölve. A Rákóczi-pince több km-es labirintszerű alaguthálózata.

KÖZLEKEDÉS

Vasuton a Budapest—Szerencs—Hidasnémeti vonalon 5 óra alatt érhető el. Vasutállomása kettő van. **Bérkocsi** és **bérrautó** állandóan kapható az állomáson. **Autobusz.** A Miskolc—gönci autóbuszjárat a községen vezet keresztül. Autóbuszjárat Szikszó és Abaujszántó között. **Autóval** az állami uton érhető el. **Benzinkut** 2 van a községben.

LAKÁS ÉS ELLÁTÁS

Szállodák. 1. Fleischer-szálló 5 szobával. 2. Zélinger S. szállodája 3 szobával. Szobák ára napi 1—3 P. Penzióellátás napi háromszori étkezés 3—4 P. **Vendéglők.** 1. Bialkó István vendéglője. 2. Fleischer Aladár vendéglője, 3. Zélinger Sámuel vendéglője.

Fizető vendéglátás. a) Penziószerű ellátás számos nyilvántartott helyen havi 75 pengőért kapható. b) **Csak lakás:** I. oszt. szobák száma 6, napiár 1.50 P, havonta 30 P. II. oszt. szobák száma 8, napiár 1 P, havonta 25 P. III. oszt. szobák száma 12, napiár 70 fillér, havonta 15 P.

FELVILÁGOSÍTÁST NYUJT

A községfejlesztő bizottság — Községháza.

bák száma 12, napiár 70 fillér, havonta 15 P.

FÜRDŐZÉS

22^o-os vizü modern sportuszoda és strandfürdő. A község határában (a községtől 9 km-re) 3000 holdas erdő közepén található az Aranyos-fürdő,

EGÉSZSÉGÜGY

6 orvos és 2 gyógyszerár.

SZÓRAKOZÁS ÉS SPORT

Általános sportpálya és tennispálya, mozgóképszínház.

KIRÁNDULÓHELYEK

A községtől 9 km-re fekvő Aranyos-fürdő, 3000 holdas erdőségben 7 km-re van a Hernád folyó, melynek vize fürdésre, partja strandolásra és napozásra kiválóan alkalmas. 17 km-re van Erdőbénye gyógyfürdő. Boldogkőváraljai várom. A községi erdő a cserkészek kedvelt nyaralóhelye sok sátorozásra alkalmas területtel.

BÓDVARÁKO



A községet övező
hegyek képe

310 lakosu szintiszta magyar község a Bódva völgyében, erdős hegyek lábánál, sok fenyveserdővel. Budapeستől 240, Kassától, a vm. székhelyétől 60 km.-nyire. Tengerszint feletti magassága 200 m. Vizellátása egészséges vizü kutakból történik. Petróleumvilágítás. V. á., u. p. és u. t. Bodvaszilás. Róm. kat. templom **Nevezetességei:** A Keglevich-grófok ősi kuriája és a rómaiak idejéből fennmaradt vasércbánya, amely a diósgyőri vasgyár kezelésében ma is üzemben van. A Székesfőváros már régebben felismerte a község előnyös klimáját, ezért több éven keresztül gyermeknyaraltási akciót bonyolított le itt nagy sikerrel.

KÖZLEKEDÉS

Vasuton a Budapest—Miskolc—bódva-vendégi vonalon kb. 10 óra alatt közelíthető meg. Vasutállomása a községtől 3 km.-re fekvő Bódvaszilás. Bérkocsi viteldija az állomásról a községbe 1.50 P. **Autóval** Miskolcon keresztül jó uton közelíthető meg. **Benzinkut** Bódvaszilason (3 km.).

LAKÁS ÉS ELLÁTÁS

Fizető vendéglátás: a dr. Pajor örökösök tulajdonát képező volt Keglevich-kuriában 15 berendezett 1—2 ágyas szoba; napi teljes ellátás 5.30 P személyenkint. **Kifőzés** a községben egy van, ahol 2.50 P-ért egésznap háromszori étkezést lehet kapni. Lakás: II. oszt. szo-

bák száma 12, napiár 1 P, havonta 30 P. III. oszt. szobák száma 10, napiár 80 fillér, havonta 20 P. Élelmickek a helybeli termelőknél beszerezhetők.

FÜRDŐZÉS

A Bódva folyóban lehet fürödni, gyermekeknek is.

EGÉSZSÉGÜGY

Orvos és gyógyszerár Bódvaszilason.

KIRÁNDULÓHELYEK

Gyalogsétával elérhető kirándulóhelyek a martonyi kolostor romjai, a Jánosvölgy-erdő, valamint a közeli tornaszentandrási erdők és a Siketvölgy. Mindenütt forrásvizek.

FELVILÁGOSÍTÁST NYUJT


A községfejlesztő bizottság — Községháza.

FONY



Látkép.

Foto:
Komorowitz.

951 lakosu színmagyar kisközség az Eperjes—Tokaji hegyvonulat gönci hegyláncának a tövében. Tengerszint feletti magassága 310 méter. A környék legmagasabb pontja 787 m. Vizellátása forrásokból táplált vízvezetékéből. Világítása kőolaj.  U. t. Vilmány. Róm. kath. és ref. templomok. Közvetlen a községből emelkedik ki a Gönci-hegylánc legmagasabb csúcsa, a 787 m. magas Gergely-hegy, melynek a derekában mintegy 600 méter magasságban tör elő a bővizű Borsforrás. A forrás vidéke fensik, északról széltől védett, ami alkalmassá teszi subalpin magaslati üdülőhelyé való kiépítésre. Kiterjedt mindennemű gyümölcsstermelés.

KÖZLEKEDÉS

Vasuton a Budapest—Szerencs—Hidasnémeti vonalon 6 óra alatt érhető el. Vasutállomása a község belterületétől 3 km. távolságra. **Bérkocsi** az állomásról 1.50 P-ért mindig kapható. **Autobusz**-állomás a községtől 4 km. távolságban Vilmányban van. Gönc—Szikszó—Miskolc közötti járatral. **Autóval** Budapest—kassai országról Forróencsnél letérve, Abaujkéren keresztül érhető el. **Benzinkut** Göncön 9 km.-re és Abaujszántón 12 km.-re. Bérkocsi a község házában rendelkezhetők.

LAKÁS ÉS ELLÁTÁS

Fizető vendéglátás (szervezés alatt). *a)* **Penziószerű ellátás** több nyilvántartott gazdánál háromszori étkezéssel havi 80 pengőért kapható. *b)* **Csak lakás:** I. o. szobák száma 5, napiár 1.50 P, havonta 30 P. II. oszt. szobák száma 5, napiár

1 P, havonta 24 P. III. oszt. szobák száma 12, napiár 80 fillér, havonta 15 P.

FÜRDŐZÉS

a Hernád folyóban, 5 km-re a községtől, díjtalan.

EGÉSZSÉGÜGY

Orvos és gyógyszerár Vizsoly községben (6 km.).

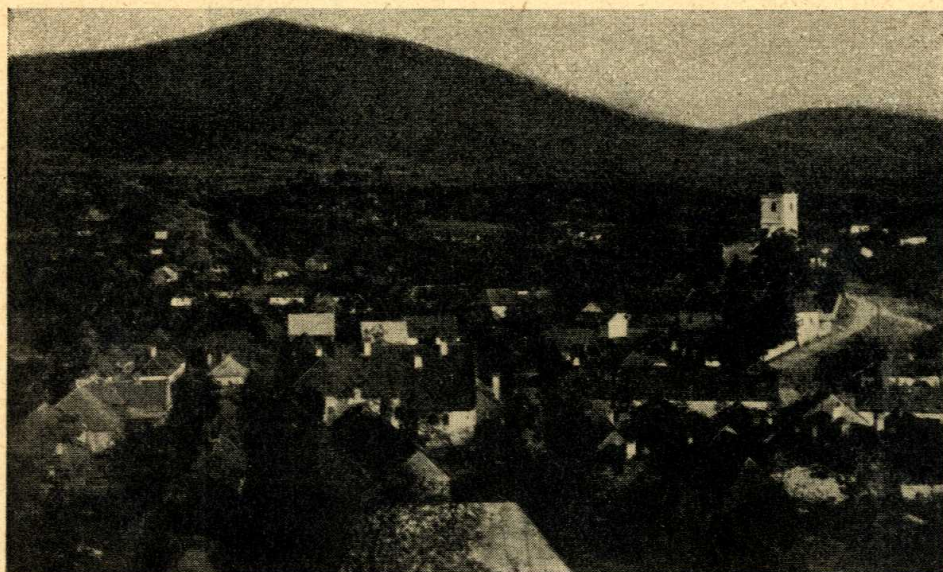
KIRÁNDULÓHELYEK

A községtől 4 km.-re a regéci várrom, melynek egyik falán található a Magyar Turista Szövetség emléktáblája, ami Rákóczi Ferenc 1703. évi itt tartózkodását örökíti meg. 8 km. az Amadévárrom, mellette egy régi Pálos-kolostor maradványaival. 6 km. a Boldogkővár-aljai várrom. Társas kirándulások.

FELVILÁGOSÍTÁST NYUJT

A községfejlesztő bizottság — Község háza.

GÖNC



Látkép.

3244 lakosu szinmagyar község, öserdőkkel borított hegyek által képezett völgyben. A gönci járás székhelye. Budapesttől való távolsága 240 km. Tengerszint feletti magassága 300 m. Vizellátása forrásvizekből történik. Villanyvilágítás. 🚂 🏠 🏛️ 🏰 Róm. kat. és ref. templom, kulturház.

Nevezetességek: a jelenlegi róm. kat. paplakban fordította magyar nyelvre a később Vizsolyban kinyomtatott bibliát Károlyi Gáspár ref. pap, akinek szobra a ref. templom előtt áll. A községben több olyan ház van, amelyet még a husziták építettek. Gönc valamikor Abauj-Torna vm. székhelye volt. A község közvetlen közelében levő várromok történelmi multu emlékek. Emeletes városházája, régi levéltárával együtt érdekes látványosság, nem messze tőle a Pálffy-grófok kastélya.

KÖZLEKEDÉS

Vasuton a Budapest—Miskolc—Hidasnémeti vonalon, Hidasnémetin való átszállással 5½ óra alatt érhető el. Vasútállomás helyben. **Autobuszárat** Gönc és Miskolc között. **Autóval** a Budapest—kassai országuton érhető el. **Benzinkut** helyben. **Helybeli közlekedési eszközök.** Autótaxi díja 1 P, bérkocsi díja 80 fillér. A Hidasnémeti állomásról (6 km.) a bérautó 4 P, a bérkocsi 2.50 P.

LAKÁS ÉS ELLÁTÁS

Szálloda a községben 3 van, összesen 12 szobával, napiár 1—3 P. **Vendéglő.** Polgári kaszinó vendéglője és 3 polgári kávézó. **Fizető vendéglátás.** a) Penziószerű ellátás nyilvántartott egyes gazdáknál havi 75 P-ért kapható. b) **Csak lakás** I. oszt. szobák száma 10, napiár 1.50 P, havonta 40 P. II. oszt. szobák száma 15, napiár

1.20 P, havonta 30 P. III. oszt. szobák száma 30, napiár 1 P, havonta 20 P. A községben kiváló tehenészet van.

FÜRDŐZÉS

A községben ősrégi fürdő van 8 kabinnal. Köszvényben és izületi bántalmakban szenvedők messziről felkeresik. A nyaraló közönség által is használható új verseny sportuszoda a forrás vizével töltve.

EGÉSZSÉGÜGY

Öt orvos és gyógyszerár.

SZÓRAKOZÁS ÉS SPORT

Tenniszpálya, sportpálya. A Hernádban sok a nemes ponty, csuka, harcsa és a Hernád speciális ragadozó hala, a „bul-ling”.

KIRÁNDULÓHELYEK

Vörös klostrom, Alsó Pálos kolostor, a Cenkeyi barlangok.

FELVILÁGOSÍTÁST NYUJT

A községfejlesztő bizottság — Községháza.

JÁSZÓVÁR



Látkép

356 lakosu szinmagyar kisközség. A Bódva folyó völgyében, erdős hegyek között fekszik, sok fenyves-, bükk- és tölgyfaerdővel. Budapeستől való távolsága 267 km. Tengerszint feletti magassága 258 m. Vizellátása részben a premontrei apátság lejtős terein fakadó forrásokból táplált vízvezeték, részben kutakból történik. Villanyvilágítás.

Nevezetességek: Premontrei kanonokok jászóvári prépostsága (székesegyház és monostor). A székesegyházban Kracker János, Lukács mennyezet-freskói és vászonoltárképei. A monostorban a prépostság központi főkönyvtára 80.000 kötetel, közte több XV. századbéli ősnymtatvány, 32 drb „Hungarica“ és 5 drb középkori kéziratos kódex. A prépostság tulajdona a dr. Takács Menyhértről elnevezett nagykiterjedésű s csodálatosan szép cseppkőbarlang. A monostor mögött francia kert, előtte angol park és a monostorhoz közel a Tapolca völgye nagy halastóval és kilátásra alkalmas sziklafokkal, rajta háromszögelési pont.

KÖZLEKEDÉS

Vasuton a Budapest—Miskolc—Torna—Szepesi-vonalon kb. 8 óra alatt közelíthető meg. Vasutállomása Jászó helyben. **Autóval** Miskolc—Szepesin át jó uton közelíthető meg. **Benzinkut** Jászó községben (1/2 km.).

LAKÁS ÉS ELLÁTÁS

Szálloda: Sárközi-féle szálló 2 szobával és Goots János-féle szálló 2 szobával Jászó községben (1/2 km.). Szoba ára napi 1—2 P.

Vendéglők: Butkovics Miklós „Zöldfa“ nagyvendéglője, Goots János nagyvendéglője Jászón. Mindkettőben penziószerű ellátás napi háromszori étkezéssel 3—4 pengőért kapható.

Fizető vendéglátás: Szervezés alatt (csak lakás), II. oszt. szobák száma 10, napi ára 1 P, III. oszt. szobák napi ára 80 fillér.

FELVILÁGOSÍTÁST NYUJT

a Körjegyzői Hivatal — Jászó.

FÜRDŐZÉS

A község közvetlen közelében a Bódva-folyóban fürdési lehetőség gyermekek részére is.

EGÉSZSÉGÜGY

Orvos és gyógyszerár helyben.

SZÓRAKOZÁS ÉS SPORTLEHETŐSÉGEK

Sportpálya és tennispálya van a községben, Jászón három tekepálya.

KIRÁNDULÓHELYEK

A Sugó-völgy 9 km.-re vendéglővel, tekepályával, virágágyas kerttel, tóval. Szent László kutja 7 km.-re Debrőd községen keresztül, a Tapolca kies fekvésű völgyén át 6 km.-re. A salgótarjáni vashányaművek Lucia-bányai vasműtelep 6 km.-re. Szepesi-fürdő 9 km., Somodi-fürdő 8 km. Torna-vár Debrődön át 10 km. A világ-hírű Szádellői völgy 9 km.

JÓSVAFŐ



Látkép.
Fotó: Tar.

620 lakosu szintiszta magyar község a világhírű „Aggteleki cseppkőbarlang” új bejáratánál. Budapesttől 230 km., Kassától 70 km.-nyire. Tengerszint feletti magassága 216 m. Fekvése erdős 600 m. magas hegyek tövében, forrásdus völgyben. Egészséges ivóvíz kutakból, forrásokból.  Szin. Ref. templom, hősi emlékmű. **Nevezetessége** az aggteleki cseppkőbarlang új bejárata, mely lehetővé teszi a csodaszép 22 km. hosszú cseppkőbarlang kényelmes megtekintését. A barlangban villanyvilágítás, jó utak.

KÖZLEKEDÉS

Vasuton a budapest—miskolc—torna—kassai vonalon Szin állomás 5 óra alatt közelíthető meg. Innen Jósvafő 12 km. A nyári időnyben rendszeres **autobuszjáratok**, egyébként kocsis közlekedés. **Benzinkút.** Távolabbi állomások autobuszjáratokkal: Pelsőc 18 km., Putnok 38 km.

LAKÁS ÉS ELLÁTÁS

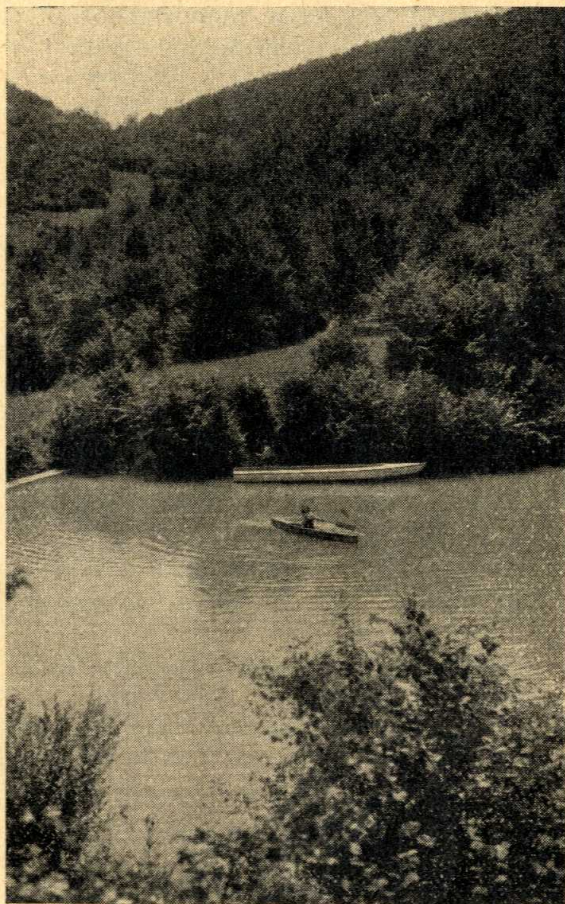
Vendéglő a Magyar Turista Szövetség kezelésében a barlang bejáratnál. Háromfogásos menü 1.40 P, napi háromszoros bőséges étkezés 3.— P.

Fizetővendéglátás. A községben magánházaknál és a Hangya Szövetkezetnél napi ellátás 4.— P. Külön lakás a beszervezett fizetővendéglátóknál ágyanként és naponta 1.— P. Hosszabb időre megegyezés szerint.

FÜRDŐZÉS

Fürdési lehetőség a kristálytisztavízű Jósza patakban. Strandfürdő 1940. évben megnyílik.

Törészlet a jósvafői forrásvölgyben
(Fotó: dr. Kessler Hubert)



EGÉSZSÉGÜGY

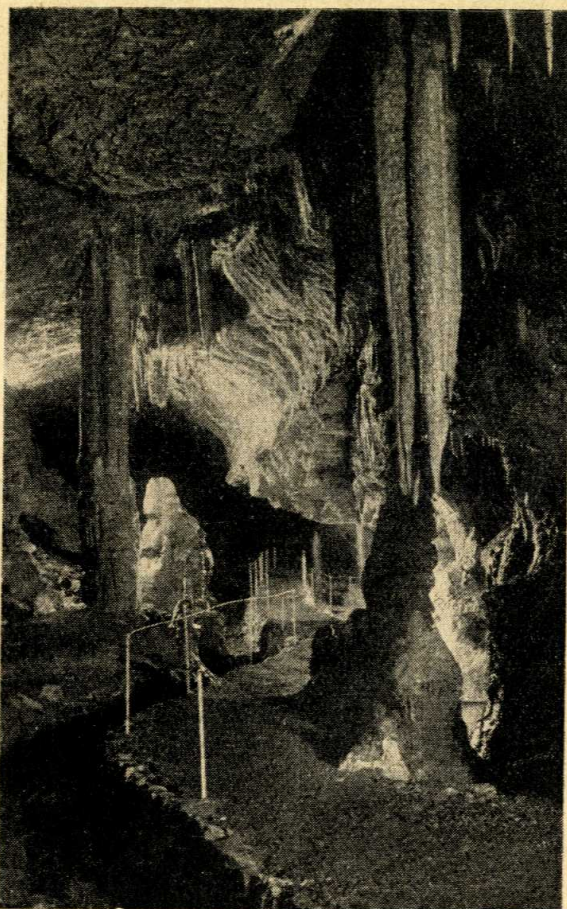
Orvos Szin községben, helyben vöröskereszt segélyhely.

SZÓRAKOZÁS ÉS SPORT

Csónakázás és fürdés a Magyar Turista Szövetség kezelésében lévő tavon. Tennispálya, télen koresolyapálya. Síterepek

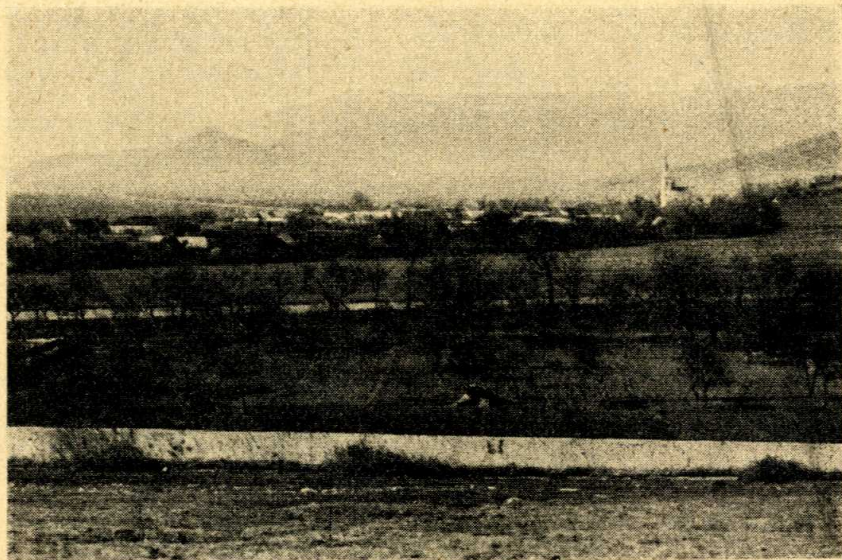
KIRÁNDULÓHELYEK

A község közvetlen környéke kiválóan alkalmas turistáskodásra. Jelzett turista-utak a szilicei jégbarlanghoz és a környező hegyek kilátópontjaira, Aggteleki cseppkőbarlang, Szádvár és Tornavára. Távolabbi kirándulóhelyek a vadregényes, fenyves szádeltői völgy, Krasznahorkavára stb. Kedvelt kirándulóhely az időszakos Lófej-forrás.



Részlet az aggteleki cseppkőbarlang jósvafői szakaszából
(Foto: dr. Kessler Hubert)

SOMODI



Látkép
Foto: Tobak, Szepsi

1320 lakosu kisközség. Budapesttől 215 km. távolságra fekszik. Déli része sík, északi része dombos. Tengerszint feletti magassága 210 m. A környező hegyek 650—700 m. magasak. A hegyoldalakon fenyőerdők. Vizellátása egészséges vizü kutakból. Petróleumvilágítás. Legközelebbi postahivatal Szepsi községben, 4 km.-re. Róm. kath. templom. Nevezetessége: a község mellett feltárás alatt lévő cseppkőbarlang, melyen patak folyik keresztül.

KÖZLEKEDÉS

Vasuton: Budapestről a miskolc—kassai vonalon érhető el. Vasútállomás a községben.

Autobuszárat: A Kassa—Rozsnyó között közlekedő MÁVAUT-járat megállóhelye.

Autót: Torna—Rozsnyó és Szepsi—Kassa felé.

LAKÁS ÉS ELLÁTÁS

Penzió: A fürdőházban 15 személy részére. Teljes napi ellátás 3.50—4 P.

Vendéglők: Kisebb igényeknek megfelelő falusi vendéglők. Ebéd 1.20 P, vacsora 80 fillér, reggeli, v. tizórai, vagy uzsonna 30 fillér.

Fizető vendéglátás: Szervezés alatt. Egyes gazdaházakban lehet penziószerű ellátást kapni napi 3—4 P-ért személyenként. Szobák ára havonta 12—16 P. A falu népe tiszta, vendégszerető.

FELVILÁGOSÍTÁST NYUJT

Községi elöljáróság — Somodi, és Balogh Mihály tanító — Somodi.

FÜRDŐZÉS

Kádfürdők. Szabadtüdő a község mellett folyó Somodi-patakban, valamint a 3 km.-re folyó Bódvában.

EGÉSZSÉGÜGY

Orvos és gyógyszerár 4 km.-re Szepsi községben.

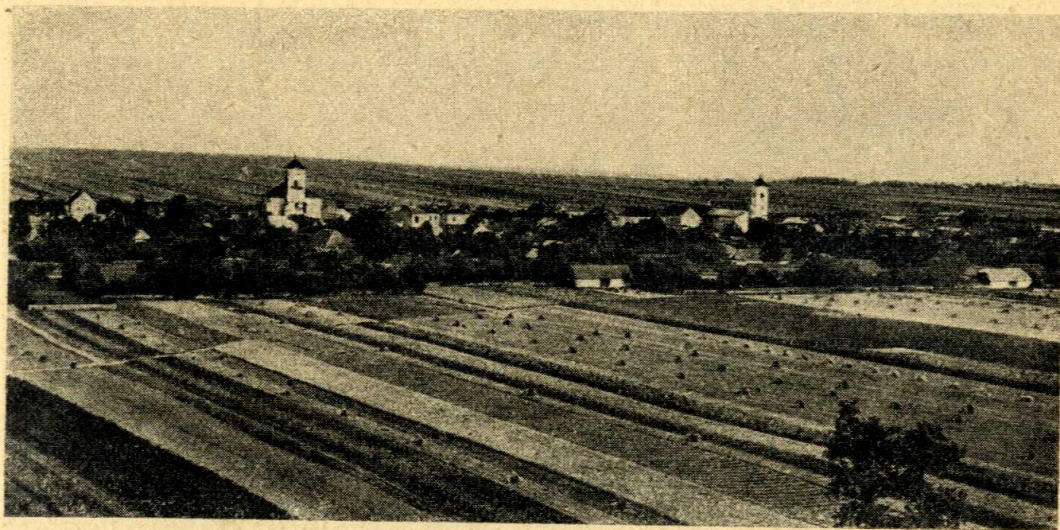
SZÓRAKOZÁS ÉS SPORT

A fürdőben és a községben táncteremek, kulturteremek.

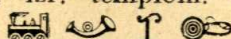
KIRÁNDULÓHELYEK

Kisebb kirándulással elérhető a Püspöki-kert, valamint a 2 km.-re fekvő Szepsi-fürdő. 4 km.-re fekszik a csodás szépségű Áji-völgy. A vadászakhoz vezető kirándulóhely 3 km. A Nagypatak völgye, Mingleci-kastély 6 km. 5 km.-re „Szent László köve“, melyen a legenda szerint Szent László király lábanyoma, lova és kutyájának nyoma látható.

SZEPSI



Látkép

2282 lakosu nagyközség, Budapesttől 220 km. távolságra, dombos vidéken fekszik. Vízellátása egészséges vizű kutakból. Villanyvilágítás. Róm. kath. templom, ref. templom, Rókus-kápolna, izr. templom. Főszolgabíróság, járásbíróság, csendőrség, pénzügyőrség, adóhivatal 

Nevezetességek: Róm. kath. templom, a XIII. században épült, történelmi műemlék. Kezdetben róm. kath. templomnak épült, majd huszita, később református, ma ismét róm. kath. templom lett. Szepsiben található Herkó páternek egyedüli relief-mellszobra a Grosz-féle ház folyosójának falában. Nevezetes a „Barátlyuk“, még feltáratlan barlang is, mely a 9 km.-re fekvő tornai várral összeköttetésben van. Nevezetesek a régi huszita és a vallásüldözések korából fennmaradt labirintszerű pincéi.

KÖZLEKEDÉS

Vasuton: Budapestről Miskolcon keresztül a tornanádaska—kassai vonalon érhető el. Vasutállomás és megálló a községben.

Autobuszállás: Kassa és Rozsnyó irányában.

Bérrautó és benzinkut a községben.

LAKÁS ÉS ELLÁTÁS

Vendéglők: Korona-vendéglő 2 szobával, Nagyvendéglő 2 kiadó szobával. Szobaár 1.50 P. Ezenkívül még 2 vendéglő van. Árak: reggeli 15—20 fillér, ebéd 1.20 P, vacsora 80 fillér.

Fizető vendéglátás: Kiadó szobák minőség szerint 80 fillér, 1.50—2 P-ért bérelhetők. Havonta 15—50 P.

FÜRDŐZÉS

A község mellett folyó Bódva-patakban

szabad fürdés. Kádfürdő 1 km.-re a községtől a Széchenyi-fürdőben.

EGÉSZSÉGÜGY

4 orvos és 1 gyógyszerész a községben.

SZÓRAKOZÁS ÉS SPORT

Mozi, társaskör, Kath. Egylet. Tennispálya, 4 tekepálya, halászat. Futball.

KIRÁNDULÓHELYEK

Kiseb kirándulással elérhető a makranczi erdő, szepsi szőlőhegy, somodi püspöki kert és fürdő. Nagyobb kirándulások a tornai várhoz, szádélői völgybe Krasznahorka várához, jászói cseppkőbarlanghoz, Luciabányához. Szent László-forrás, templom-rommal, Péder és Csécs árpádkori templommal, továbbá több kies völgy alig egy-két km. távolságra. Tornai vár 9 km.-re.

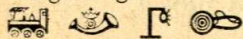
FELVILÁGOSÍTÁST NYUJT Községi elöljáróság — Szepsi.

SZIKSZÓ



A szikszói vár legbelső öve

5500 lakosu szinmagyar község a Hernád völgyében. szőlőhegyektől övezve. A szikszói járás székhelye. Budapesttől való távolsága 202 km. Tengerszint feletti magassága 124 méter. Vizellátása artézi kutakból történik. Villanyvilágítás.



Róm. kath., ref., gör. kath. és izr. templomok, polgári iskola, hadiárva-otthon, köz-kórház.

Aki Szikszó földjére lép, az a magyar történelem legregényesebb színhelyére lépett. Különösen a török uralom idejében vált gyakran csataterré, épp ezért a szikszóiak falakkal vették körül akkor a várost. A külső falnak már nyoma sincs, azonban a legbelső falgyűrű, amely a templomot vette körül, még ma is csodálatos épségben áll és 1585 óta alig kezdte ki az idők vasfoga.

A templom építésének idejét eddig pontosan megállapítani nem sikerült, azonban az kétségtelen, hogy 1332-ben Szikszónak már temploma volt. Szikszó falai alatt a törökkel igen sok véres küzdelem zajlott le, de talán a legvéresebb az 1588-ik évi ostrom, amely alkalommal a törökök az alighogy felépített várat bevették, a várat elszántan védő szikszóiakat pedig felkoncolták. A felmentő magyar sereg bár megkésve érkezett, mégis fényes győzelmet aratott s az ütközetben a török csapatoknak a fővezére, Kara Ali bég is elesett.

Az elesett török katonák tömegsírját néhány évvel ezelőtt egy építkezés kedvéért megbolygatták s a török csontokat ládába zárva a községháza pincéiben helyezték el s ott várják ezek a csontok még a mai napon is méltó eltemetésüket. A Magyarországon is terjeszkedésnek indult reformáció megszervezése, illetve valamilyen organizáció felállítása annak idején szükségesnek látszott. Ez 1568. évben meg is történt, amennyiben 18 vármegyének a kiküldöttjei január 6-án Szikszón a templomban tartották meg az első kálvinista zsinatot, ahol 24 törvénycikket alkotva, letették a református egyház fundamentumát. Ezen zsinat révén sokáig tekintették még Szikszót az új vallás fővárosának.

Szikszótól délre, mintegy 4 km-re az országút mellett, a község határvénél egy dombháton látható egy kibontott szárnyu turulmadár, a 34-es kassai házi-ezred emlékműve. Ez a domboldal is igen sok ütközetnek volt a színhelye, amely mind a magyar kard dicsőségéről tett bizonyosságot. Itt mérte I. Rákóczi György III. Ferdinánd seregére a legérzékenyebb csapást, amely a linzi békét vonta maga után. Thököly Imre itt vivta meg legvéresebb csatáját, amennyiben a Szikszót kiraboló és zsákmányokkal erre elvonuló császári csapatokat rajtaütésszerűen megtámadta és egy szálig lekaszabolta. Az elesettek felett emelt domb máig is látható nem messze az előbb említett hősi emlékműtől. A szabadságharc idején ugyancsak ezen a hegyoldalon állították meg Mészáros Lázár hadügyminiszter csapatai gr. Schlick császári hadvezér előnyomulását. A gyászos emlékü vörösuralom sem mulhatott el itt harc nélkül. Ennek a maradványa az a néhány cseh és magyar sir, amely nem messze a turulmadártól található fel. Az ősrégi református templom oldalépületeinek muzeummá való átalakítása folyamatban van, amelyben össze akarják gyűjteni mindazokat az ősrégi tárgyakat, amelyeket a község felett elhuzódó szőlőhegyeken a föld megmunkálása közben találtak és találnak még ma is és amelyek a történelem előtti korszak embereinek szokásairól, illetve életmódjáról tanuskodnak és azt bizonyítják, hogy Szikszón, illetve határában már a történelem előtti korszakban települési hely volt. Szájhagyomány szerint a mostani polgári iskola épületét a törökök által felégetett és már Zsigmond király idejében épült, Szent Anna nevét viselő női kolostor romjaiból építették újjá, s ezen utcát mai napig is Szent Anna-utcának nevezik.

Érdemes megemlíteni és megtekinteni a református iskola udvarában álló öreg épületet, amelyben állítólag már a XVII. század óta ref. algimnázium működött és amelyben a tanítást még 1850-ben, a szabadságharc megbosszulásán fáradozó abszolutisztikus kormányzat szüntette be.

KÖZLEKEDÉS

Vasuton a Budapest—Miskolc—kassai vonalon $3\frac{1}{2}$ óra alatt érhető el. **Vasútállomása** a községtől mintegy $\frac{1}{2}$ km.-nyire fekszik. **Bérautó** viteldija az állomásról 50 fillér.

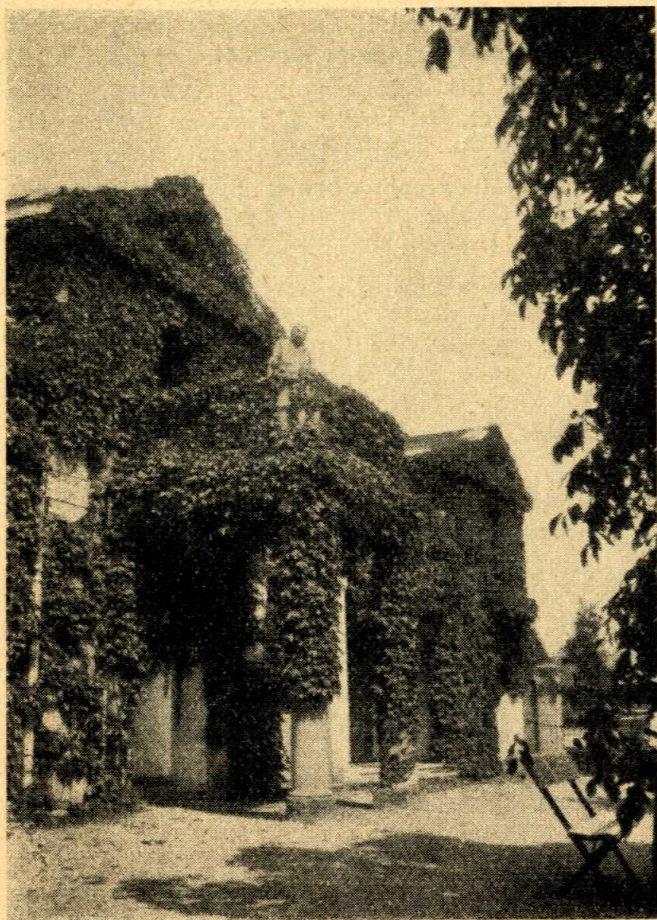
Állandó **MÁVAUT-autobuszjárat** Szikszó—Abaujszántó, Szikszó—Kassa, Szikszó és Miskolc között.

Autóval a Budapest—kassai műuton, mely a községen keresztül vezet, érhető el.

Benzinkut 4 van a községben.



Rákóczi kórház
Foto: Diményi
Gy. Szikszó



Hegyí kastély
Szikszó közelében

LAKÁS ÉS ELLÁTÁS

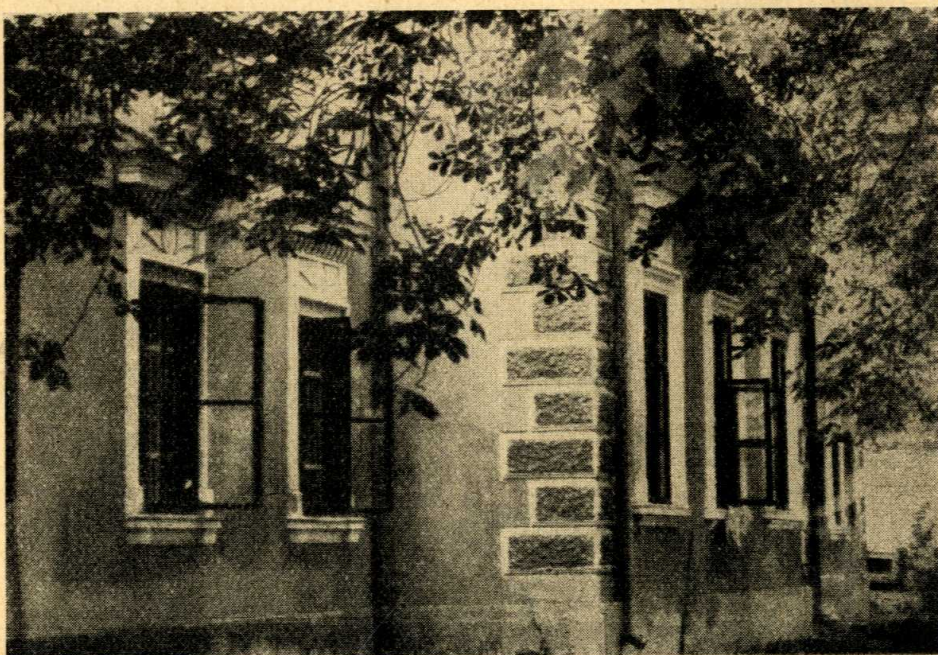
Szálloda: A város központjában áll a Reinitz-szálloda, melynek 6 vendégszobája majdnem egy hold kiterjedésű kertre nyílik.

Vendéglők: 1. Reinitz-féle vendéglő, kávéház és étterem. 2. Hangya-vendéglő és étterem. 3. Uri Kaszinó étterme. 4. Szadovszky-féle vendéglő.

Fizető vendéglátás:

Penziószerű ellátás (szállás és étkezés): napi négyszeri étkezéssel személyenként 3.50—4 P-ért kapható.

Penziók Hegyi Zsigmond földbirtokos kastélyában egész éven át. Napi teljes ellátás négyszeri étkezéssel, személyenként 3.50 P. Egész családok külön elhelyezése is lehetséges. — **Csak nők részére** gyönyörű park közepén fekszik a régi Hunyadi-kastélyban a **Szociális Missziótársulat Bethánia Szeretetotthona**. Félórányira a Bár-



Gr. Hunyadi
kastély
Bethánia
otthon

sonyosban, kitünő fürdési lehetőség. Saját kápolna. Villany, fürdőszoba stb. Lakás, kiszolgálás, napi négyszeri étkezés, külön szobában 4.— P. Ketten-hárman egy szobában 3.50 P. Felvilágosítást nyújt a Házfőnökség.

FÜRDŐZÉS

A község határában folynak a Hernád és Bársonyos folyók, melyekben szabad fürdés lehetséges, gyermekek részére is. Kádfürdő a Kassai-ut elején.

EGÉSZSÉGÜGY

A községben van közkórház, Egészségvédő Intézet, 11 orvos és két gyógyszerár. A vármegyei Egészségvédő Intézet minden nyáron üzemben tartja napozó üdülőjét, melyben kezdődő tüdőcsucshurutosokat vesznek fel, illetve ápolnak. Napi ötszöri étkezés, lakás nélkül 2.50 P.

SZÓRAKOZÁS ÉS SPORT

Társaskörök nyári kerthelyiségekkel, tennispályákkal és ping-pong asztalokkal. Sportpálya, futballpálya is van a községben.

KIRÁNDULÓHELYEK

Huszperces sétával elérhető a nagyváradi káptalan tulajdonát képező aszalói és alsóvadászi erdő. Ezeken kívül a községet övező szőlőhegyek, szép fás, árnyas helyekkel igen alkalmas kirándulóhelyek. További kirándulóhelyek még a történelmi részben ismertetett turulmadár dombja, a felsővadászi Rákóczi-kastély, a nagy fejedelem családjának származási helye. Ugyanott egy őskori földvár maradványai is láthatók, mely teljesen feltárva mai napig sincs. Ugyancsak Szikszó közelében van a monaji halom, ahol honfoglaláskori magyar temetőre bukkantak. Kisebb sétára alkalmas a Vadászpatak völgye és a Bársonyos-patak völgye, mely utóbbinak partján egy régi vizimalom működése is látható.



Vm. egészség-
gondozó
napozó-üdülője



FELVILÁGOSÍTÁST NYUJT

A községfejlesztő bizottság — Községháza

TELKIBÁNYA



Faluvége

1389 lakosu szinmagyar község, hegyektől körülvelt völgyben. Budapesttől való távolsága 259 km. Kassától, a vm. székhelyétől 32 km. Tengerszint feletti magassága 288 m. Éghajlata egyenletes hőmérsékletű, szél- és pormentes hegyi klíma. Vizellátása részben forrásokból, részben kutakból történik. Petróleumvilágítás (villanyvilágítás bevezetése folyamatban van)   V. á. Hidasnémeti v. Gönc. Róm. kat. és ref. templomok. **Nevezetességek:** A község határában van a gr. Károlyi-család kastélya. A község határában voltak azok az aranybányák, amelyekből még Mária Terézia is veretett pénzt. Attól nem messze egy jégbarlang és Tompa Mihály által megénekelt Mátyás király kutja. Telkibánya ősi eredetűre vall temploma, amely a község közepén hirtelen meredeken kiemelkedő hegycsúcson épült. Kedvessé teszi a község belsejét az, hogy ezt a hegycsúcot egy sebesen száguldó patak veszi körül.

KÖZLEKEDÉS

Vasuton a Budapest—Hidasnémeti vonalon gyorsvonattal Hidasnémetiig 5 óra alatt közelíthető meg, innen még mintegy 15 km., míg a gönci személyvonati megállótól mintegy 10 km.-nyire fekszik a község. Bérelt kocsis viteldija a gönci állomásra 4 P. Vasutállomás. Hidasnémeti vagy Gönc. **Autóval** a Budapest—kassai országuton érhető el, Hidasnémetitől kezdve törvényhatósági uton. **Benzinkut** Göncön 8 km.

LAKÁS ÉS ELLÁTÁS

Fizető vendéglátás. a) Penziószerű ellátás nyilvántartott több gazdánál, napi 3.50 P, havi 80 P. b) **Csak lakás:** I. oszt. szobák száma 4, napiár 1 P, ha-

vonta 30 P. II. oszt. szobák száma 6, napiár 80 fillér, havonta 25 P. III. oszt. szobák száma 4, napiár 70 fillér, havonta 20 P. Élelmiszerek termelőknél és üzletben beszerezhetők.

FÜRDŐZÉS

a községen átfolyó patak kiszélesített medrében fekvő strandon. Strand hossza 35 m., szélessége 9 m.

EGÉSZSÉGÜGY

Orvos és gyógyszerár Göncön 10 km.

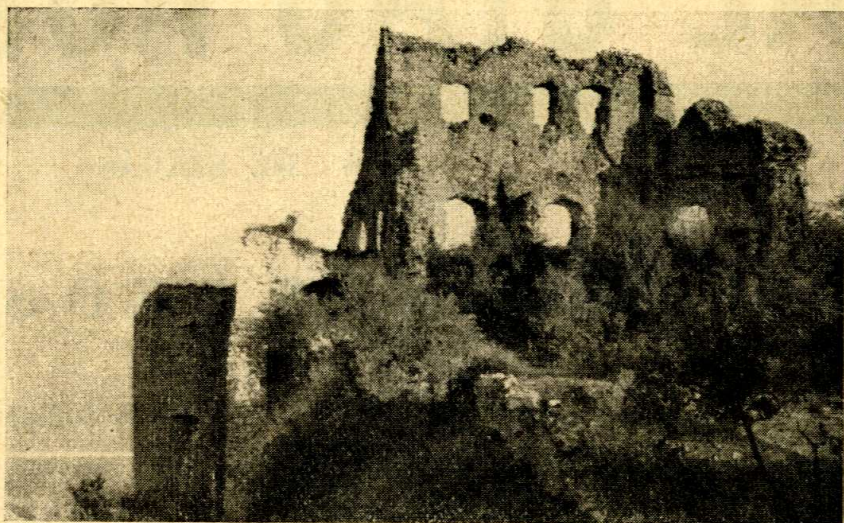
KIRÁNDULÓHELYEK

A nevezetességek között felsorolt helyek, továbbá Alsókéked fürdő, a hollóházai kerámiai gyár, a füzéri vár.

FELVILÁGOSÍTÁST NYUJT

A községfejlesztő bizottság — Községháza.

TORNA



Tornai vár
Fotó: Babós Imre

1627 lakosu kisközség, a Bódva folyó mellett, Budapesttől 227 km. távolságra fekszik. Tengerszin feletti magassága 176 m. Vízellátása egészséges vizü kutakból és forásokból. Petroleumvilágítás.

Róm. kath. templom. **Nevezetességek:** Tornai „Bebek“ várrom. Az egykor híres vár IV. Béla király menhelye volt, ma már csak omladék.

KÖZLEKEDÉS

Vasuton: Budapestről Miskolcon át a tornanádaska—kassai vonalon érhető el. Vasutállomás a községben.

Autótaxi és benzinkut helyben.

LAKÁS ÉS ELLÁTÁS

Vendéglők: Bodnár Bertalannál 5 szoba, Glück Emánuelnél 3 szoba. Szobák ára 3 P. Ezeken kívül még a Fogyasztási Szövetkezetnek és Miliczki Bálintnak van vendéglője. Árak: naponta háromszori étkezés 3 P.

Fizető vendéglátás: Ellátás kapható Kerekes Lajonénál napi 3 P-ért. III. osztályu szobák száma 20, napi ára 1 P.

FÜRDŐZÉS

A Bódva-folyóban szabadfürdő. A Szádelői völgyben a községtől 4—5 km. távolságra modern strandfürdő, ugyanitt kényelmes szálloda. A völgy a környék legvadregényesebb pontja. A hatalmas szakadékban rohanó patak telve pisztránggal. A cso-

dás helyen épült szállodában 15 kényelmes szoba.

EGÉSZSÉGÜGY

Csaknem a völgyig autbuszjárat, strandig kocsis és taxi. 3 orvos és 1 gyógyszertár helyben.

KIRÁNDULÓHELYEK

A község mellett emelkedő hegyen Torna várának romjai. A Szádelői völgy a világhíres Sztracenai völgy méltó mása, strandfürdővel és szállodával. Hozzá hasonló az Áji völgy. Nagyobb kirándulással elérhető a történelmi nevezetességü krasznahorkai vár és mauzoleum érdekes látványosságokkal, valamint a jászói híres cseppkőbarlang.

Krasznahorkára rendes autbuszjárat (20 km.), a jászói cseppkőbarlanghoz vonat ugyancsak 20 km.-re Tornától.

Tornán kaszinó, ahol a társaság esténként összejön. Udvarias, vendégszerető magyar nép az egész környéken. Kirándulások a közeli várhegy oldalán a borházakba. Egészséges helybeli és hegyaljai borok, kőbányai és kassai sör.

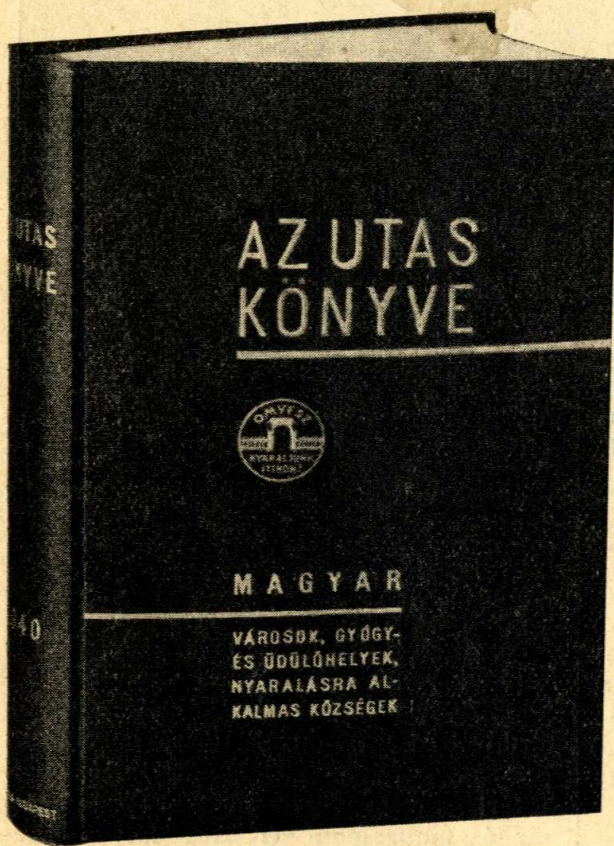
FELVILÁGOSÍTÁST NYUJT

az OMVESZ képviselője: Nagy Mihály áll. tanító — Torna.

AZ UTAS KÖNYVE

1940 * III. KIADÁS

TARTALMA ÉS BEOSZTÁSA



A) ELŐRÉSZEK:

1. Tárgymutató, cím- és helységnévtár (sárga papíron).
2. Turistaszállók és menedékházak jegyzéke.
3. Fürdőhelyek gyógyjavallatának ismertetése
4. Halászati és ránkászati lehetőségek.

B) UTAZÁSI UTMUTATÓ:

Városok, gyógyhelyek, fürdők, üdülőtelepek, nyaralásra alkalmas beszervezett községek, telepek és azok környékének részletes ismertetése. illusztrálva.

C) MAGYARORSZÁG HEGY- ÉS VIZRAJZI TÉRKÉPE

a könyvben szereplő összes helységek feltüntetésével.

VÁSZONKÖTÉSSEN (KB. 1000 OLDAL TERJEDELEMBEN)

BOLTI ÁRA 15.— PENGŐ.

A KÖNYV EGÉSZ TARTALMA RÉSZFÜZETEKSEN IS KAPHATÓ.

EGY FÜZET ÁRA 30—50 FILLÉR.

KÁRPÁTALJA KÜLÖN FÜZETSEN, ÁRA TÉRKÉPPSEL EGYÜTT 1.50 P.