

## Új feltáró kutatások a Baradlában.

— A BETE Barlangkutató Osztályának beszámolója. —

Irta: Dr. Jaskó Sándor.

Szinte hagyományos már, hogy a BETE barlangkutató szakosztálya évről-évre pár hetet szentel a Baradla-barlangrendszer további feltárására. Ez évben július 20.-tól aug. 1.-ig folytattuk kutatásainkat, melyeket nagymértékben előmozdított *Kessler* Hubert barlangigazgató, aki rövid ideig személyesen is résztvett bennük.

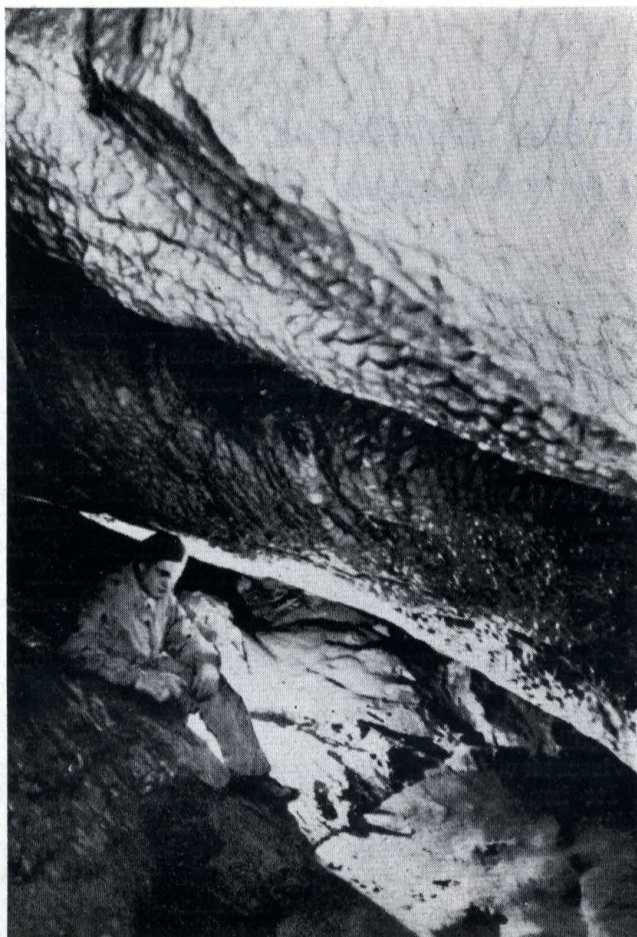
Az újonnan feltárt részek közül nevezetes a közvetlen a Jósvafő-i bejáratnál lévő „*Ördöglyuk*“-oldalág (Kaffka-labirintus). Bejárása nehéz a lezuhant sziklatömbök s a köztük tátongó mély szakadékok miatt, járatai pedig cseppkődíszítés nélküliek, ezért eddig nem igen fordítottak figyelmet erre a barlangrészre. Felmérésekor a végén két szétágazó folyosóra akadunk. A jobboldali ág széles, alacsony járat. Lapos boltzatok alatt, majdnem a mennyezetig törmelékkel feltöltött termekben vezet; úgy látszik, mintha a jósvafői főág beszakadt folytatásában járnánk. A végén teljesen eltömrik a hatalmas görgetegek. Az itt található rovarok, denevéresontvázak s guanó a felszín közvetlen közelségét jelzik.

A baloldali ág bejáratánál egy öt méter mély szakadék fölött kell átraverzálni, lábakat s hátat a szemközti falaknak feszítve. Egyetlen repedés mentén alakult ki, keskeny, helyenként igen magas folyosó. A végén egy 35 m mélységű, teljesen függőleges aknában végződik. Társammal, *Lackenbach* Gy.-val három ízben kellett a felszínre sikertelenül visszatérnünk, míg a különböző nehézségeket legyőzve, leereszkedhettünk a fenékre. Itt ismét ráakadtunk a még csak részben kialakult alsó barlangszint egyik folyosójára. A patakmederben jelenleg nem folyik víz, járata vízszintes, 1—2 méter széles s olyan alacsony, hogy csak fekvé lehet benne előrehatolni. Rövid futás után összeszűkülve ismét lefelé folytatódik. Az akna szűk volta miatt kötélhágcsót nem alkalmazhattunk s visszatéréskor harmincöt métert kellett függőlegesen másznunk, mindössze egy erősen sáros — s így természetesen csúszós — kötél segítségével. Szerencsére helyenként lezuhant sziklatömbök ékelődtek a kútszerű üreg falai közé, melyek támaszul és időnkénti pihenőül szolgáltak. Ez a járat rövidege ellenére azért nevezetes, mert a Baradla ismert víznyelői közül ebben sikerült legmélyebbre hatolni a főág szintje alá.

Még 1932-ben fedeztük fel a „*Törökmeccet*“-ágot, egy keskeny, magas, hasadékszerű járatot, mely az esős évszakban meglehetősen mennyiségű vizet vezet a barlangba. Mostanáig csak 400 méterre tudunk benne előrehatolni, mert a megnövekedett cseppkövek egy helyen elzárták a folytatást. Több ízben sikertelenül próbáltuk véséssel tágítani a járatot s csak múlt ősszel sikerült végre robbantással utat nyitni. A rövidesen bekövetkező esős idő s így a víz áradása meggátolták a pontos kikutatást, úgy hogy csupán most nyáron került a sor ennek a részletes bejáráására is.

Július 23.-án este *Lackenbach*-val és *Kessler*-rel (utóbbit nappal elfogalták a barlangigazgatási teendők, úgy, hogy csak néha éjszaka tudott velünk tartani) behatoltunk a járatba. A robbantás helyén kellemetlen meglepetés ért bennünket. A bontások alkalmával a járat fenekébe ázott mélyedéseket víz töltötte ki s hogy a kirobbantott szűk nyíláson át tudjunk csúszni, bizony bele kellett hasalni a vízbe. Sietve haladtunk tovább, a gyors mozgástól rövidesen kimelegedtünk. Tavaly, pár nappal a robbantás után sikerült már egyszer bejutni egy darabig. Most a további folytatást s a mellékágakat kerestük. Meglepődve tapasztaltuk, hogy a járat arány-

lag kényelmesen járható; tágasabb, mint amilyenben a főágtól, vagyis a járat kezdetétől a robbantásig haladtunk. Mint a fatörzs, úgy ágazik szét kisebb oldalágakra. Mikor Lackenbach egy héttel később felmérte a járatot, kiderült, hogy a középső, legtovább haladó ág újonnan talált része 470 m hosszú s omladékkal eltorlaszolva egy 11 m magas kis teremben végződik. Rendkívül érdekes, hogy míg a főágban a *Styx* patak medre a szárazság következtében sok helyen teljesen ki volt száradva,



*A Styx alsó folyósója  
az „Óriások terme” alatt.*

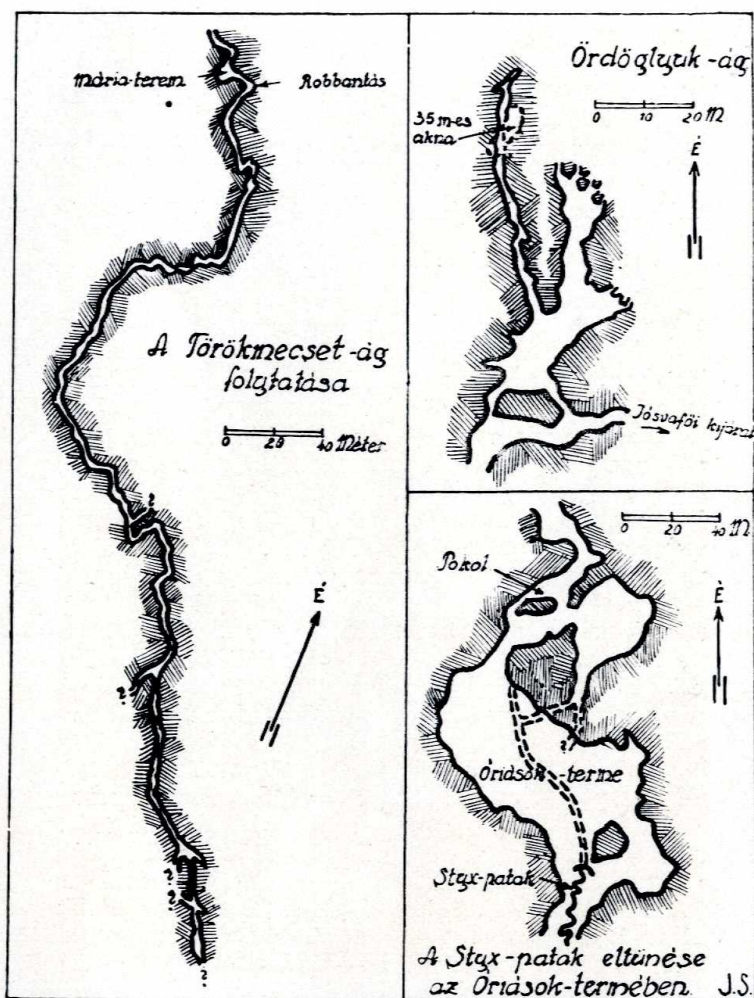
*Dr. Jaskó Sándor felv.*

addig itt a teremben kis vízfolyás esörgedezett. A patak a járat végén lévő sziklahalmaz alól jött s átfolyva az üreg közepén, mindjárt el is tűnt a szemközi fal aljában.

Kutatásunk egy másik megoldandó problémája volt a Styx-patak eltűnése az *Óriások-hegyének* törmelékhalmaza alatt. A „*Hlanicza-fő*” nevű sziklatömb alatt ugyanis megszűnik a vízfolyás s míg a járt út a látogatókat az „*Óriások-terem*”-nek reflektorokkal megvilágított gigantikus csarnokába vezet, addig a patak a csarnok törmelékéből álló feneke alatt egy elkülönült járatban vezet tovább. Háznagyágú kötömböket látunk itt, felületükön gyönyörű korróziós kimarásokkal. Bár cseppkövek nincsenek, de a víz oldó és zúzó ereje által alakított bizarr sziklaformák az egész Baradla egyik legérdekesebb részévé teszik.

Két csoportba oszolva, kopogtatás és kiabálás segítségével megtaláltuk az összeköttetést az alsó Styx-meder és egy eddig ismeretlen, a „*Pokol*” keleti oldalán nyíló, nagyobb terem oldalága között. Ez a terem, melyet az eddigi térképek nem tüntettek

fel, magas boltozatú, széles üreg. Tulsó oldalán leereszkedve, cseppkövekkel díszített, kettéágazó folyosóba jutunk. A nyugati ág az Oriások terme alá vezet s a Styx alsó medrével kapcsolódik össze. A dél felé tartó elágazás szintén az Oriások terme felé hajlik, azonban nem vezet belé, hanem egy függőlegesen lefelé irányuló víznyelő kürtőben végződik. Ebben az ágban is vannak vízfolyás-nyomok, azonban még kétséges, hogy az itt folyó víz honnan ered és hová ömlik.



A Baradla 1935-ben feltárt új részei.

Dr. Jaskó Sándor rajza.

Ismét növekedett a Baradla-barlanghálózat ismert részeinek hosszúsága s most már meghaladja a huszonnégy kilométert is. A hatalmas üreghálózatot lassanként teljes kiterjedésében megismerjük. Nagyobb új részek további feltárása nincs ugyan kizárva, mégis azt mondhatjuk, hogy a múltban rejtelmesnek tartott oldalnyílásokat, valamint a barlangtani szempontból valószínű folytatásokat, mind átkutattuk s kevés kivétellel — mint amilyen a „Jákob lajtorjája“ nevű felfelé tartó óriáskürtő — jelenleg nincsenek már feltáró kutatásra váró részei a barlangnak. Ismételten hangsúlyozom azonban, hogy lehetnek kilométer hosszú ismeretlen üregek, melyek valamikor összeköttetésben álltak a jelenleg ismert részekkel; ezt nem zárják ki a környék karsztosodásának körülményei. Ezeknek felkutatásához azonban, minthogy összeköttetésünk megszűnt a Baradlával, valószínűleg bontás, robbantás s ami fő: jószerecsé szükséges.

A Baradlában a feltáró kutató befejezte munkáját, jöhet a mérnök, aki utakat, hidakat épít és villanyt szerel, hogy a természet rejtett esodáit megnyitva, közkinésé tegye a turistatársadalom, sőt mindenki számára.

