

Kestler Hubertnek
Kolozsvári látogatásuk és a Révi-barlangban
együtt végzett kutatásunk emlékére
baráti szeretettel Tulogdi-férfi
1962. VIII. 22.

A révi Zichy-barlang felfedezésének és feltárásának története

A révi Zichy-barlang felfedezése és feltárása történetének teljességéért — bevezetéképpen — meg kell emlékezni ezt a gyönyörű barlangot magába rejtő Révi szoros megismeréséről.

Az első — aki a Révi szoros szépségeiben gyönyörködött — a történelemelőtti idők ősembere volt. Az ősember, valamint a történelmi idő emberének eszközeit, temetkezésének maradványait a *Két püspök sziklagerincében* egymásfelett következő *Pince-, Kecse- és Devence-barlangban*, a *Kétszemű szikla* alján a *Tündérvár* barlangjában végzett ásatások hozták felszínre.

Valószínű, hogy a természetkedvelő rómaiak, akiknek Kolozsvártól útjuk vezetett a dáciai határvédelem limesének sáncrendszeréhez, őrtornyainak kiinduló pontjához a *Sebesvár* melletti római castrumhoz, a Sebes Körös gyönyörű völgyébe bepillantottak, esetleg tutajjal is közlekedhettek a Sebes Körösön.

A honfoglalás idejében a Sebes Körös Révi szorosa a magyarság számára járhatatlan volt. Ezért kialakult a Királyhágón átvezető út, melyet valószínűleg azután neveztek el Királyhágónak, mikor *Mátyás király* 1467-ben a Farnasi Veres Benedek lázadásának leverésére itt Kolozsvár felé átment.

Nagyon valószínű, hogy a Sebes Körösön nem sokkal a honfoglalás után megindult a tutajjal való közlekedés, főképpen Erdély sójának az Alföld felé való szállításáért.

Sőt, úgy látszik, hogy az 1800-as évektől kezdve a völgy szépségei megtekintésére, tutajos kirándulásokat is rendeztek a Sebes Körösön. Ezt igazolja *Bonyhay József* „Tájleirat utazási naplóból“ címen megjelent leírása.¹ Hat tutajon — köztük nők is — a Csarnóházi völgyből (Jád völgy) indultak. A Sebes Körös gyönyörű völgyében kikötöttek és megtekintették a Körös partján a sonkolyosi *Nagy-barlangot*. Leírja a Révi szorost a Tündérvárral, melyről regéket is közöl és megemlékezik a Zichy-barlang vízeséséről is e sorokkal: „kiálló, kopasz, barna szírtek, gyors zuhatagok által szeldelve keresztül“.

A Sebes Körösön az 1800-as évek végéig rendszeresen szállították tutajjal a Bihar fáját Nagyvárad felé.

A kajakozás 1941-ben indult meg a Sebes Körösön. A Magyar Turista Élet kiadóhivatala „Vezető a hazai vadvizeken“ című Kalauz sorozatánk I. részében a Sebes Körös kajaktúráját részletesen ismerteti.

Hunfalvy János, a tudományos földrajz magyar megalapítója 1864-ben² a Zichy-barlang vízeséséről így írt: „Rév fölött a Körösnél nagy-szerű mésztuff telepet találtunk. Ott t. i. az üreges, völgyeléses mészkőtömeg fokozataiból erős vízforrások fakadnak, melyek szép zuhata-

¹ Vasárnapi Ujság. 1856: 435. és 443. lap.

² Magyarország természeti viszonyainak leírása II. kötet 377. lap.

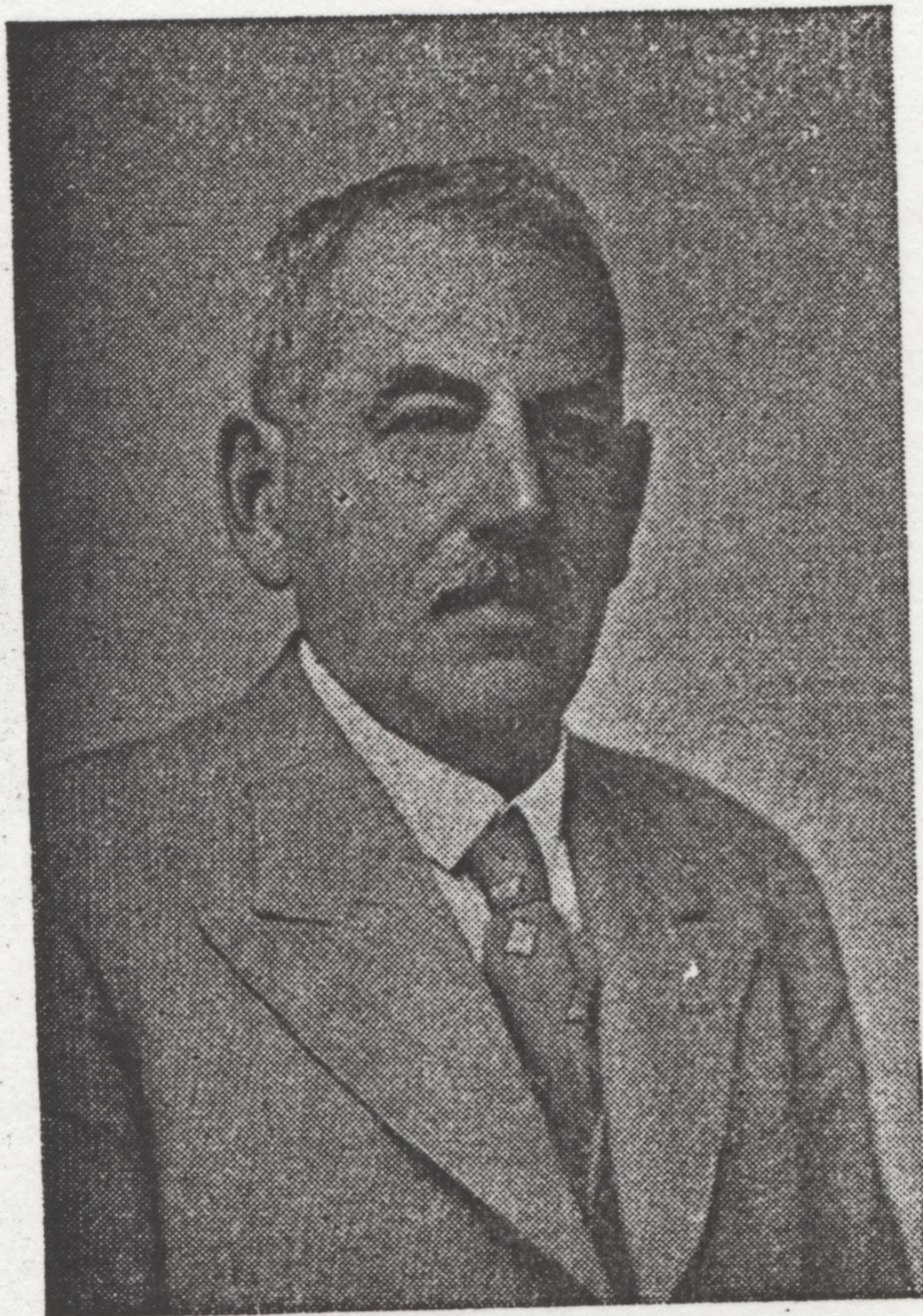
gokban a Körös felé rohannak. Az említett mésztuff azon vízesésekből csapódik le.“

Íme a barlangi patak vízesésének első tudományos színvonalú leírása — biztosan saját megfigyelés alapján.

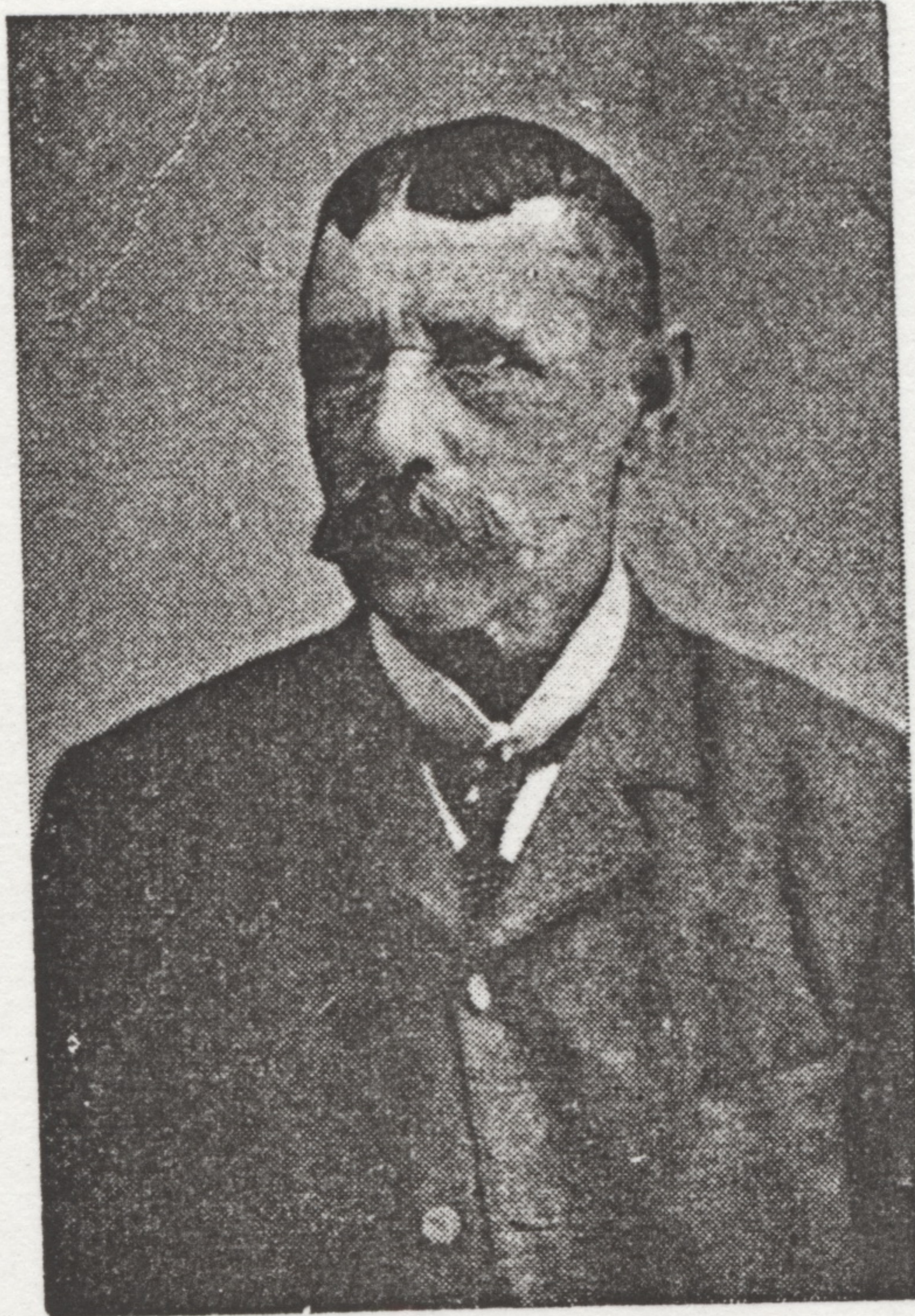
A Sebes Körös völgyének, a Révi szorosnak szépségeit a Nagyvárad—Kolozsvár közt 1870 szeptember 7.-én megnyílt vasútvonal tárta fel a közönség előtt.

A Révi szoros szépségeinek lelkes ismertetője volt *K. Nagy Sándor* bihari táblabíró, Bihar kiváló ismertetője.

K. Nagy Sándor 1883-ban³ a Révi szorosban a vonat ablakából gyönyörködve írja: „A sziklák közt zöld gyepadról előtörve mintegy 16 öl magasból festőileg szép vízesés fehérre tört hullámai szélesen és vastagon hullanak alá a folyó medrébe.“



Dr. Veress István.



Handl Károly.

Ugyanő 1886-ban⁴ említi a „Révi sziklaszorost“ és hogy „van a szorosban egy „Tündérvár“ és pompás vízesés“. A Tündérvárról regét is közöl.⁵

A Tündérvár multját a legvalószínűbb megvilágításba helyezi *Hegyesi Márton* 1890-ben⁶ „legvalószínű azonban, hogy jámbor fináncok részére készült, kik a sócsempészeket voltak hivatva akadályozni.“ A vízesést is említi.

A fordulatot, a Révi szoros természetjárók előtti feltárása tekintetében, az 1900-as évek eleje hozta meg.

Ekkor Réven élt *Handl Károly* MÁV pályafelügyelő, aki stájerországi születésű, nagy természetjáró volt; ismerte Rév környékének minden zegét-zugát.

³ A Székelyföldön és az Aldunán. 10. lap.

⁴ Biharvármegye földrajza. 163. lap.

⁵ Biharország. I—III. kötet. III. kötet 81. lap.

⁶ Élesd és vidéke. 10. lap.

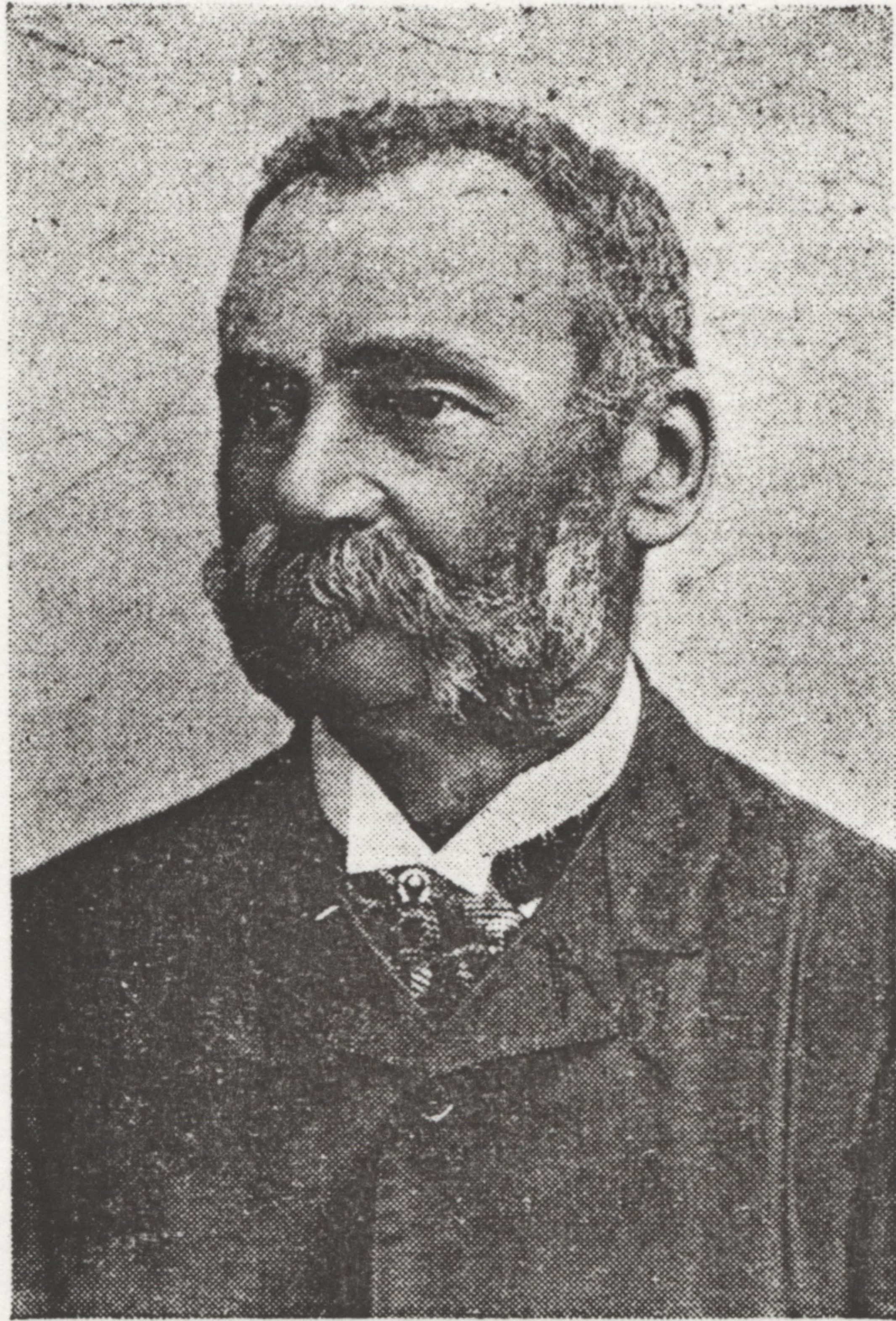
Révre érkezett 1900 június 16-án református lelkésznek *dr. Veress István*, aki Svájcban szerette meg a természetet.

Réven ekkor a főjegyző *Hollósy Gyula* szintén természetkedvelő, nagy műveltségű ember volt.

Ők hárman megvetették Réven a természetjárás alapját.

Különösen Handl és Veress járták be együtt Rév környékét s így közös bolyongásaik alatt fogamzott meg lelkükben a vágy, hogy Rév gyönyörű környékét megismertessék a közönséggel.

Veress István látva „az EKE nagyszabású kultúrmunkáját, mely nem maradt mögötte az alpesi turista egyesületek működésének”,⁷ 1903 január havában írt *Radnóti Dezső*nek az EKE főtitkárának, hogy az egyesület terjessze ki működését Révre.



Czárán Gyula.

Radnóti válasza szerint az EKE már tervbe vette egy természetjáró-út létesítését a Révi szorosban.

Valóban 1903 áprilisban Révre érkezett *Czárán Gyula* az EKE nagy, Bihart feltáró természetjárója és gr. *Zichy Ödön* gégenyi nagybirtokos engedélyével elkészítette Rév és Vársonkolyos közt a 8 km. hosszú gyalogutat. Az út az EKE költségén készült és feltárta a Révi szoros szépségeit.

Ekkor ismerkedett meg Veress István Czárán Gyulával és közöttük meleg baráti viszony alakult ki.

Az út avatása 1903 május 1-én történt. Jelen voltak a révieken kívül *Czárán Gyula* és *dr. Szádeczky Gyula* egyetemi tanár 25 hallgatójával. Bejárták a Révi szoros szépségeit feltáró utat. A vízesésnél ebédeltek, éltették az út elkészítőjét.

⁷ Dr. Veress István: A révi cseppkőbarlang felfedezése. Erdély 1940:132. lap.

Már ebben az évben Kolozsvárról és Nagyváradról sokan végigjárták a Czárán-utat, gyönyörködtek a vizesés környéke, a Tündérvár szépségében.

Handl és Veress sokszor voltak együtt a vizesésnél. Egyik alkalommal Handl elmondotta, hogy megfigyelte szárazság alkalmával, — mikor kevés volt a vizesés vize — hogy ahol a víz kifolyik a hegyből, a víz felett denevérek repkedtek ki-be. Egyszer Handl vadászfegyverrel belőtt az így keletkezett nyíláson s a hatalmas, dörgő visszhangból barlangra következtetett.

Ezekről az észleletekről értesítették Czáránt, aki 1903 november elején Révre érkezett és 10-én robbantásokat végzett a patak előretörésénél.

Megnyílt a barlang!

„Meghatott lélekkel léptünk be, abban a tudatban, hogy itt még emberi lény nem járt még sohasem“ — írja Veress István.

Czárán Gyula két napig volt ott. Robbantásokkal szűkebbre szorította a barlangi patakot, mely a barlang alját teljesen elöntötte. Így sikerült behatolni „egy kerek tó“-ig, amelyen ma híd vezet át.

Ugyanez év december közepén megérkezett Ausztriából Stern Adolf mérnök, Handl rokona.

Handl ekkor két kivájt fatörzsből vaskapcsokkal összeerősített kettős csónakot készített. Ezzel december 19-én behatoltak. Hat napszámos vitte be a csónakot a tóig, ott hárman — Handl, Veress, Stern — felültek rá. Gyönyörű cseppkövek közt haladtak előre egy fehér cseppkőfüggönyig, hol 4 m mély volt a víz. Visszatérésnél kiszálltak, szétnéztek. Beszállásnál az utolsó, Stern, felborította a csónakot, Veress derékig, Handl vállig merült a vízbe — december 19-én!

Handl azután egyedül kutatott tovább és Márton nevű emberével feltárta az emeleti részt a Kóruson át: Mohamed paradicsomát, a Purgatóriumot a Pokolig.

Handlt munkájában Czárán Gyula, Hollósy Gyula támogatta.

A Pokol-nál, mélyen alant, a barlangi patak állta útját a továbbhaladásnak.

Itt kapcsolódott be a barlang feltárása dr. Jordán Károly egyetemi tanár a kiváló hegymászó. Erre vonatkozó leveléből közlöm a következő sorokat:

1909
„Handl-lal együtt többször dolgoztunk.“ „Egy szikláról egy eléggé szűk nyíláson leereszkedve Handl vízre akadt, mely ott a továbbjutást akadályozta. Akkor még nem voltak a mai felfújható gumicsónakok. Plökl Antallal csináltunk Pesten egy összecukható vászon csónakot, melyet bambusz rudakkal merevítettünk meg; a nyíláson át kötélletrán ereszkedtünk le a vízhez, ott a csónakot összeállítva (csak egy embert bírt el) egyenként egy gyönyörű kanyargós folyósón (a Pokol tó-szerű része!) lapátoltunk végig egy szikla oszlopig, mely a további utat elzárta. Mikor Handl volt az oszlopnál, nagy loccsanást hallottunk, azután egy pernyi csend volt, nagyon megijedtünk, hogy baja történt, de azután hallottuk a tempókat — visszaúszott. A beszállásnál felbillentette a csónakot. A víz persze nagyon hideg volt. Szerencsére nem hűtötte meg magát.“

Úgy látszik, ez a Pokol első bejárásának története.

Handl Veressel is dolgozott tovább. Együtt is végimentek a Pokol taván.

Handl a Pokol tava felett a falba vésett nyílásokba keresztben fektetett gerendákon, bedeszkázott utat készített.

Handl és Veress 1905 januárban még tovább hatoltak előre sok helyen vízben járva. Mindketten súlyos hülést szereztek.

Ekkor 1905-ben Handl Károly akadályt nem ismerő munkabírásának eredményeképpen a Pokolig, a ma is járható részen, kényelmesen végig lehetett sétálni.

Az Erdély 1905. évfolyamának 1—2. számában írta le először részletesen kalauz-szerűleg Czárán Gyula a barlangot. Ebből különlenyomat is készült „A révi Zichy-cseppkőbarlang” címen, ami ma is forgalomban van.

Az 1905 év nagyjelentőségű a révi Zichy-barlang történetében. Március 5-én megalakult az EKE révi osztálya. Az alakuló gyűlés a révi kaszinóban volt. Kolozsvárról a központ képviselőjében megjelent *M. Kovács Géza* főtitkár és *Hermann Antal* egyetemi tanár. Elnöknek *ifj. gr. Zichy Ödönt*, üv. elnöknek *dr. Veress Istvánt*, barlanggondnoknak *Handl Károlyt* választották meg.

Gr. Zichy Ödön, az EKE kérésére a barlang nyílása mellé egy menedékházat, majd egy emeletes szállót építtetett az egyesületnek. Ez a barang látogatottságát nagyon megnövelte.

Az EKE, nagy pártfogója *gr. Zichy Ödön* tiszteletére, a barlangot *Zichy-barlangnak* nevezte el.

A *Zichy-barlang* ünnepélyes felavatása az 1905. évi közgyűlésen volt augusztus 27-én. Az avató beszédet *dr. Veress István* tartotta. Czárán Gyula nem lehetett jelen, mert Biharban dolgozott. Jelen volt *Merza Gyula*.

Az EKE még ez évben megépítette a hidat a barlang mellett a Sebes Körösön.

A következő évben a Zichy-barlang vasúti megállót kapott, mely mellé egy 200 személyt befogadó várócsarnok épült.

Ebben az évben 1905 december végén Czárán Gyula ellátogatott Révre, kedves barlangjához. Ekkor már betegségről panaszkodott és 1906 január 5-én elköltözött az élők sorából a Révi szoros, a Bihar nagy feltárója.

Ugyanakkor január végén elhelyezték Révről Veress Istvánt.

Handl Károly maradt csak Réven, egyedül dolgozott a barlang további feltárásán. 1906 őszén kis csoporttal még tovább haladt előre. Majd 1907 januárban négy csónakkal tovább hatoltak. *M. Kovács Géza* főtitkár jelentette az EKE-ben, hogy újabb 600 méter várja a közönség számára való megnyitást szép cseppkövekkel, hatalmas, magas csarnokokkal — egészen a patak szifonjáig.

A közönség számára járható barlangrészlet térképét *Monoky Gyula* MAV mérnök elkészítette. Megjelent az Erdély 1907. évi 3—4. számának 49. lapján.

Ugyanakkor *Melitskó Frigyes* MAV felügyelő, buzgó EKE-tag, Czárán Gyula barátjának kezdeményezésére mozgalom indult meg, hogy Czárán Gyulának a Zichy-barlangnál emléket állítsanak. Az emlék javára *dr. Szádeczky Gyula*, *dr. Ruzitska Béla* és *dr. Cholnoky Jenő* előadásokat tartottak. (Lásd: Erdély 1907: 54. lap). *Melitskó Frigyes* — aki gyönyörűen zongorázott — vidéki útjai alkalmával igyekezett hangversenyek tartásával gyarapítani az emlékműre befolyt összeget.

Amint *Merza Gyula* EKE tb. elnöktől tudom, az emlékmű tervezete gipszből, féldombormű kivitelben el is készült. Az később összetört és — fájdalom — nyoma veszett.

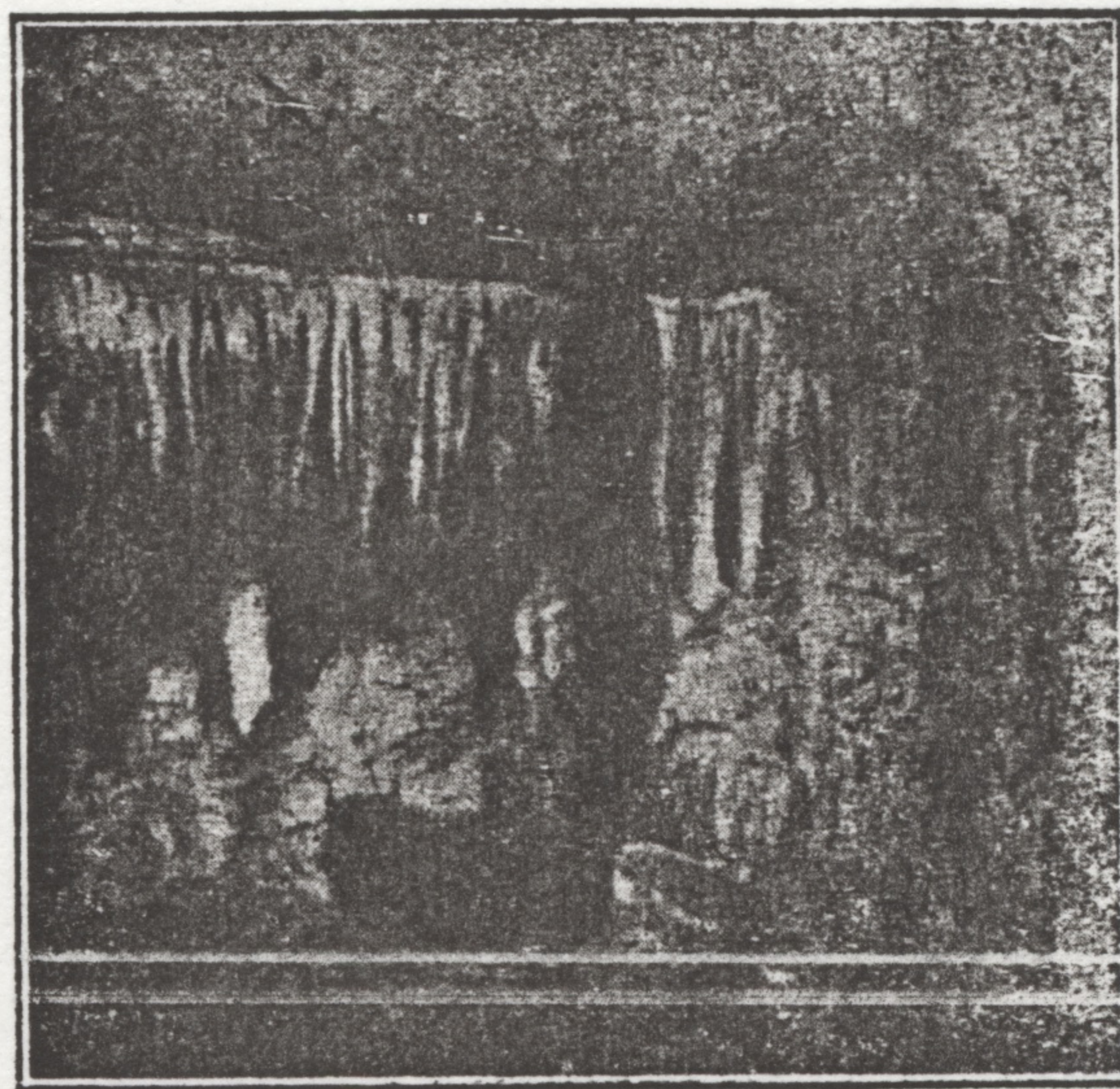
Handl 1908-ban Veressnek azt írta, hogy a Zichy-barlangban és a Misid-völgyben új feltárásokat végzett. *M. Kovács Géza*nak a barlangban 1911-ben készült felvételeiről az EKE képeslapokat hozott forgalomba.

Az EKE 1912-ben javításokat végeztetett a barlang berendezésében. Az 1912 június 12.-én tartott választmányi gyűlésen *M. Kovács Géza* jelenti, hogy „a Zichy-barlang javítási munkálatai befejeztettek, sőt 200 m. hosszúságban egy új barlangrészt is megnyitottak“.

Ugyanő az 1913. január 26.-án tartott XXIII. közgyűlésen jelentette, hogy 120 m. hosszú új barlangrészt tártak fel, barlangi építményeket javítottak. Ezen Handl által végzett munkálatok a Pokoltól a szifontóig terjedő területen ma is láthatók az évtizedek áradásai által tönkretett hidak, utak képében. Jelentette *M. Kovács Géza* azt is, hogy „új kilátópontokat koszorúba foglalva, négy km. hosszú új turista-utat készítettünk“.



A letördeit „Csipkefüggöny.“



Barlang-részlet.

Ezek után a gyönyörű eredmények után következett az 1914—18-as világháborús visszaesés, majd az 1918-as forradalom/rombolása a barlangban, a menedékházban és a szállóépületben.

Az utána következő szomorú időkben magántulajdon lett a barlang, a menedékház és a szálló, az EKE-t kiszorították ezen munkaterületéről. Handl Károly meghalt 1932-ben Réven.

Majd következett a boldog hazatérés és 1940 november 24.-én újraalakult az EKE révi osztálya. Elnöknek *Kulcsár Andor* ref. lelkészt, alelnöknek *Borcsa István* főjegyzőt, titkárnak *Balogh Károlyt*, a barlangkutató osztály vezetőjének *Marosi Sebestyént* választották meg.

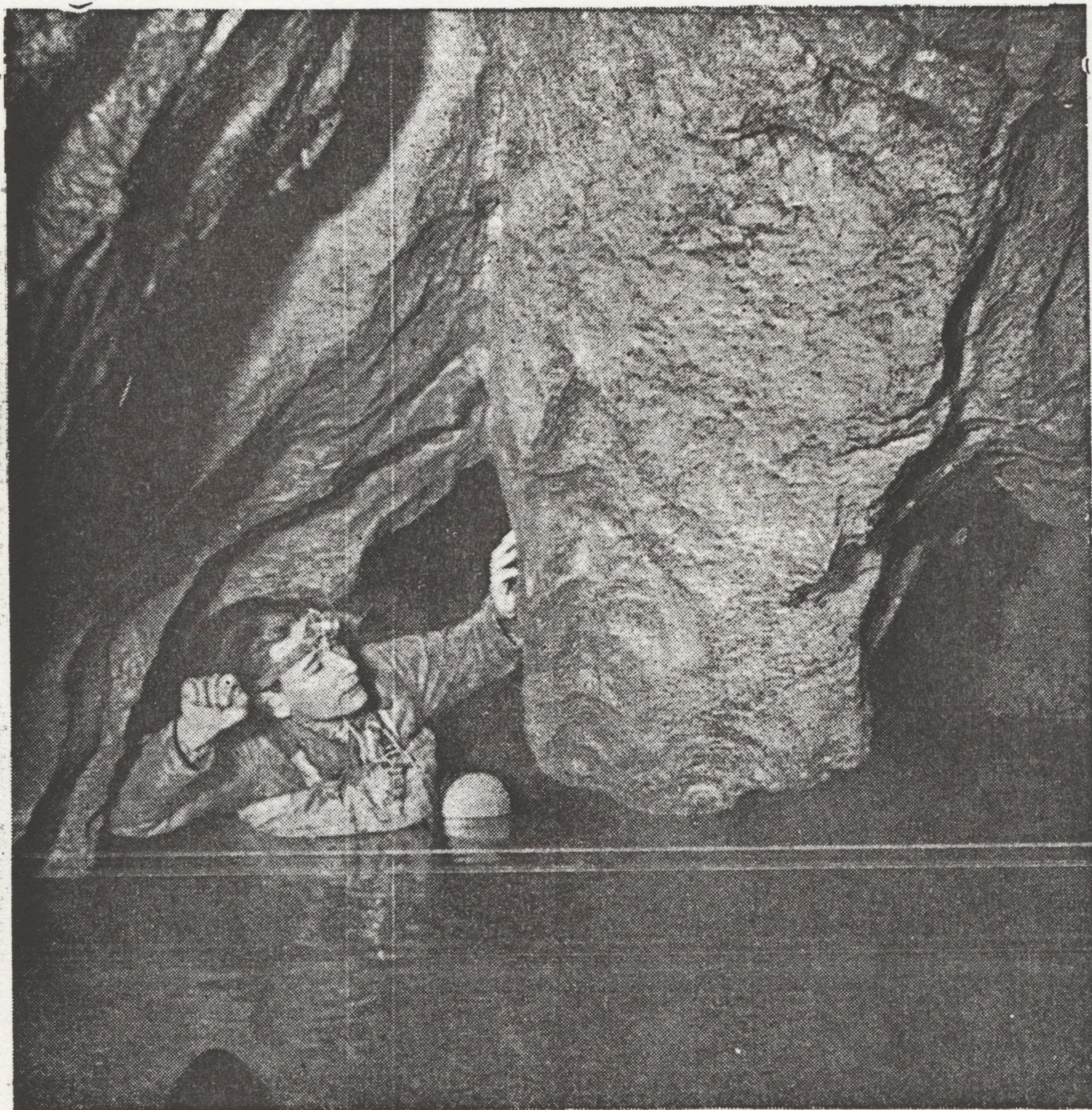
Az újraalakult osztály 1941 április 27.-én ünnepélyes keretek közt átvette régi munkaterületét, a Zichy-barlangot, menedékházat és szállót. Megjelentek az ünnepségen a révi osztály tagjai *Kulcsár Andor* vezetésével. *Dr. Balogh Ernő*, az EKE elnöke, üdvözölte a szakosztály tagjait, vázolta a feladatokat, amelyek az osztályra várnak a központ támogatásával.

6 *László felölősen eleveck*

Megkezdődtek a munkálatok: a régi hidak, lépcsők újraépítése a barlangban 4000 pengőbe, a szállóban két szoba rendbehozatala, a fedelek javítása, a közös háló berendezése 4000 pengőbe került.

Táborosi László, az EKE központ tagja, az útjelzéseket készítette el. A Sebes-Körös áradása 1941 szeptember 2.-án elvitte a hídát.

Az új híd építését 1942 júliusban kezdik meg. Először egy pallót készítettek, hogy a Zichy-barlang megállótól megközelíthető legyen a barlang. A híd építéséhez a faanyagot a Zichy-uradalom adta. A híd



A Zichy-barlang szifonja előtt. (Dr. Kessler H. felv.)

építése az EKE-nek 8000 pengőbe került, melyből a Kereskedelmi és Közlekedésügyi minisztérium az OMIH útján 5000 pengőt adott.

Az új híd ünnepélyes felavatása 1942 augusztus 16.-án volt.

Dr. Kessler Hubert, az aggteleki cseppköves barlang igazgatója, a m. kir. Földtani Intézet megbízásából a Biharban végzett barlangkutatásai során 1942 szeptemberében a barlangban a Handl által elért szifontó után újabb 170 m. hosszú szakaszt kutat ki, mely kettéágazva 220 m.-t, oldaljárataival 250 m.-t tesz ki. Ezzel a barlang eddig ismert hossza körülbelül 1 km.-t ér el.⁸

⁸ Dr. Kessler Hubert: Az északbihari forrásbarlangok. Beszámoló a M. Kir. Földtani Intézet vitaüléseinek munkálatairól. 1942. Térképpel és: Újabb feltáró kutatások az északbihari forrásbarlangokban. Erdély, 1943:53. lap.

A Zichy-barlangból 1942. november 9-én rádióközvetítés volt, melyet dr. Kessler Hubert és Budinszky Sándor vezettek.

Dr. Kessler Hubert kidolgozza a Pokol elejétől az újabb szifonig terjedő szakasz járhatóvá tételének lehetőségeit.

A Révi-szorosról *dr. Balogh Ernő*, az EKE elnöke és a kolozsvári *Fotofilm*, az új barlangrészletről *dr. Kessler Hubert* készítenek szép felvételeket, melyekről készült képeslapok forgalomba kerülnek.

Béke Lajos, az EKE alelnöke, elkészíti a barlang környékének útjelzéseket feltüntető térképét, melyet a Zichy-barlang menedékházában is kifüggesztenek.

Dr. Veress István meghalt 1942 augusztus 12.-én. A barlang első feltárói közül csak *dr. Jordán Károly* egyetemi tanár él, aki ma is járja a természetet.



Részlet a Zichy-barlang újonnan felfedezett szakaszából. (Dr. Kessler H. felv.)

Az EKE 1943. nyarán Rév vasúti megálló és Zichy-barlang közt a „Czárán-út“-on és a barlang előtt a Sebes Körös meredek partja felett korlátokat állított a természetjárók biztonsága érdekében.

A Zichy-barlang feltárásával összefügg a barlangi patak eredetének kérdése.

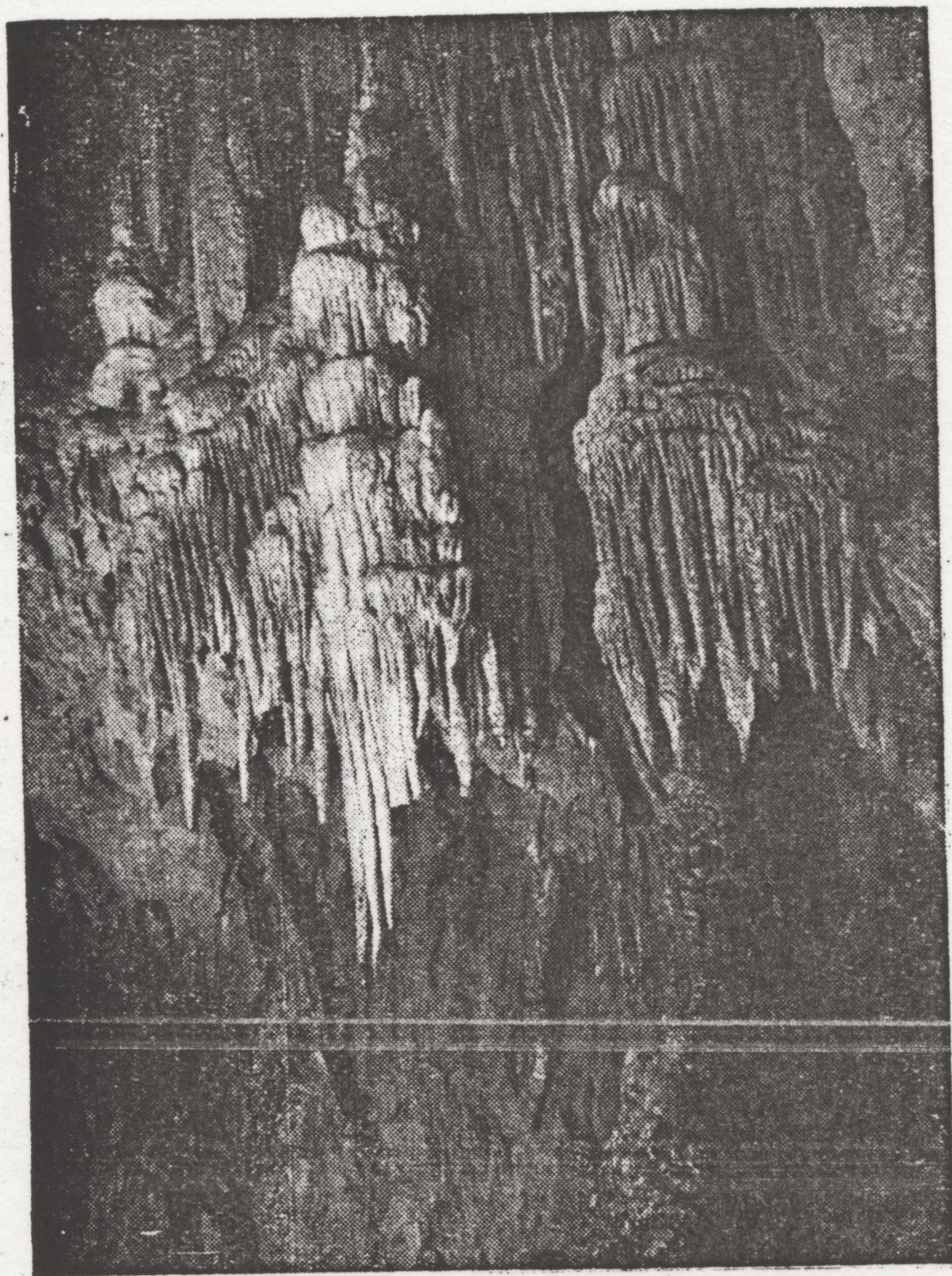
Erre vonatkozólag a legrégebb adatot *K. Nagy Sándornál* találtam. „Székelyföldön és Aldunán“ című 1883-ban megjelent könyvének 103. lapján azt írja, hogy „Révről szekérral két óra alatt elérjük a „Teu Sgloma“ nevű kis tavat, melynek vize sárgás, nem régen képződött az egész tó, még pedig annak a pompás vízesésnek a hátrányára, mely a révi sziklaszorosban látszik. Ugyanis az a szép vízesés az innen kijövő völgy végén lévén, ennek a tónak felfakadása megapasztotta a

vizesés vizének bőségét.“ „Ettől nyugatra 200 lépésnyi távolságra van a „Teu Batrinului“. (Ez a 75.000-es térképen fel van tüntetve.)

A ma már kétségtelen biztonsággal tudott befolyása a Zichy-barlang bűvópatakjának a *Tízfalusi Pokol-barlang*.

Veress István szerint Handl még 1903 előtt ismerte e barlangot, sőt azt is megfigyelte, hogy a Tízfalusi barlang patakjába „hullott szalma-törmelék egyszer a révi vizesésnél jött ki“. Ezen barlang felfedezőjének tehát Handl Károlyt kell tartanunk.

Veress István írja, hogy 1904 június 24.-én — Handl Károly nélkül — *Gulácsy Endre* áll. isk. igazgató, *Geisz Mihály* agyagipari tan-



Cseppkövek az újonnan felfedezett szakaszban.
(Dr. Kessler H. felv.)

folyamvezető, *Osváth Jenő* segédjegyző, *Sipos Adorján* és *Hollósy István* gimnáziumi tanulók társaságában ellátogatott ide, megtalálták a patak eredetét s azt nyomon követve, eljutottak eltűnéséig, ahol két barlangnyílás van. Az alsón 8 méteres létrával lejutottak egy második merőleges járatig.

Ugyanezen év július 19.-én *Handl Károly*, *Veress István* és *Csák Andor* gimnáziumi tanuló két vezetővel, kellő felszereléssel bejárták a cseppkövekben gazdag, szép barlangot. Leírása *Czárán Gyulától* az Erdély 1905. évfolyamának 39. lapján jelent meg.

A Tízfalusi Pokol-barlang és a Zichy-barlang összefüggését minden kétséget kizáróan 1912-ben sikerült bebizonyítani. Az EKE 1913 január 26-án tartott XXIII. közgyűlésén *M. Kovács Géza* főtitkár

örömmel jelentette, hogy „a Zichy-uradalomnak felügyelője, Czerny Győző tagtársunk fáradságával a Zichy-barlangnak a Tízfalusi barlanggal való összeköttetését sikerült kétségtelenül megállapítani. Ha volna módunk hozzá, 4—5 hónapi erős munkával, a gyönyörű Zichy-barlangot hazánk legnagyobb barlangjává fejleszthetnők.“ Máshol utal arra, hogy a kísérlet a barlangi patak vizének megfestésével történt.

A Tízfalusi Pokol-barlang legbuzgóbb látogatója később *Pozsonyi Jenő*, a kiváló bihari természetjáró volt. Le is írja útvázlatrajz- és barlangi szelvények kíséretében a barlangot. A vízmegfestéssel is kísérletezett az összefüggés kimutatására, de társai a Zichy-barlangnál nem figyelték a vizet s így eredményt nem ért el.⁹ Ugyanő még 1932-ben is meglátogatta a Tízfalusi Pokol-barlangot, amikor megállapította, hogy „a bűvópatak az utolsó két évben hatalmas rombolást végzett“, a cseppkőképződmények tönkrementek.¹⁰

A Tízfalusi barlang a 75,000-es térképen a Zichy-barlangtól délkeletre, a „*Tízfalu határ*“ felírás A betűjétől északra van, ahol a barlangjának forrása (Qu) és eltűnése is jelezve van. Ettől északnyugatra, a „*D. Cruciu*“ felírástól keletre szintén van feltüntetve egy kettős forrás eltűnő csermelye, melyek valószínűleg szintén a Zichy-barlang Stix vizébe szállítják vizüket. A Zichy-barlang nyílásától eddig légvonalban körülbelül 5 km. távolság van.

A Zichy-barlang történetében jelentős esemény volt az 1943. év október 16—17.-én rendezett *Mátyás-túra*, melynek keretében leplezték le a barlang bejáratánál a barlang felfedezőinek és első feltáróinak emléket megörökítő márványtáblát.

A barlang történetének teljességéért, meg kell röviden emlékezni az ünnepség lefolyásáról.

A „Mátyás-túra“ jelentőségét nagyon emelte az, hogy azon a Magyar Turista Szövetség, a Magyar Turista Egyesület központja és Bihari osztálya, a Magyarországi Kárpát Egyesület, a Magyar Barlangkutató Társulat, a Budapesti Egyetemi Turista Egyesület és a Pannónia Turista Egyesület is képviseltette magát.

Az ünnepség Réven 16-án délután Handl Károly sírjánál kezdődött, melyre Tulogdy János az EKE és a magyar természetjárók összesége nevében babérkoszorút helyezett.

A következő napon, vasárnap reggel Tulogdy János felvezette a természetjárókat a Révi szoros déli oldalának kilátóira, hogy a Révi szorosra, a Királyhágó és Kalota hegy felé nyíló páratlanul szép kilátásban gyönyörködhessenek vendégeink.

Magyarország
A következő napon vasárnap délelőtt volt a Balázs Gyula EKE-tag által adományozott fekete márvány emléktábla leleplezése.

Kulcsár Andor, az EKE révi osztályának elnöke üdvözölte a megjelenteket, imájával megnyitotta az ünnepséget.

Utána Tulogdy János ismertette a barlang felfedezésének, feltárásának történetét.

Azután Dancsó I. Ferenc egyet. hallgató szavalta el kifejező erővel Sajó Sándor: „Magyarnak lenni“ című költeményét.

Az emléktáblát dr. Balogh Ernő, az EKE elnöke leplezte le. Nagyhatású beszédében megemlékezett a barlang feltáróiról, akiknek emlé-

⁹ Erdélyi Turista. 1930. 3—4. szám, 6. lap.

¹⁰ Biharország. 1933. 4. szám, 5. lap.

kével összekapcsol az emléktábla, mely további munkára kötelez és kifejezi „hálánk a múltért, a jövőért, a gyönyörű példaadásért“.

A B A R L A N G
FELTÁRASÁNAK 40-IK ÉVFORDULÓJAN
CZARÁN GYULA,
HANDL KÁROLY és VERESS ISTVÁN
FELTÁRÓK MUNKÁSSÁGÁNAK
EMLÉKÉT ÖRÖKÍTETTE MEG AZ
ERDÉLYI KÁRPÁT EGYESÜLET
1943. X. 17.

Azután Papp Dénes az MTSz, György Andor az MTE, Hernádi János az MKE nevében tartottak üdvözlő beszédeket, melyeket az EKE nevében dr. Borbáth Samu alelnök köszönt meg.

A Himnusz éneklésével végződött a szép ünnepség.

Az EKE természetjárói, miután elbúcsúztak a Budapestre utazó természetjáró testvérektől, dr. Balogh Ernő elnök vezetésével a gyönyörű „Czárán-út“-on Vársonkolyosig a „Mátyás-túra“ útvonalán végigmenve tértek haza vonattal Mátyás király szülővárosába — Kolozsvárra.

Ime, a barlang felfedezésének, feltárásának története, a mult nagyjainak munkássága.

Ebből merítünk erőt, biztatást a további munkára, ez ró reánk kötelességet is, hogy dolgozzunk tovább barlangunk jövőjéért.

Mik a legfontosabb teendők?

A barlangnak villanyvilágítással való ellátása vagy a vízesés, vagy a Sebes-Körös energiájának felhasználásával; esetleg a szoros szép réseit (vízesés, a Két püspök) villannyal meg kell este világítani.

A barlang további feltárása, járhatóvá tétele, a Pokol hosszú tóvá duzzadt, mély szakaszán át csónakközlekedés beiktatásával. Az egész barlang felmérése, térképezése, új barlangismertetés kiadása. A barlang tudományos szempontból való feldolgozása, melyet *dr. Berényi Dénes* 1942. október 4-én végzett megfigyeléseinek közzétételével kezdett meg „Hőmérsékletészlelések a révi Zichy-barlangban és környékén“ címen.¹¹

A menedékház környékén a Sebes-Körösön csónakázó rész körülhatárolása, berendezése. Kajakosoknak kis csónakház építése. A MAV-nál ki kell eszközölni, hogy a Zichy-barlang megállónál a gyorsvonatok legalább feltételesen megálljanak.

Az Országos Természetvédelmi Bizottság segítségével a Révi szoros barlangjaival természetvédelmi területnek kell nyilvánítani.

Hisszük, hogy eljön rövidesen az az idő a Mindenható segítségével, midőn *Handl—Czárán—Veress* nyomdokain haladva, megvalósíthatjuk az ő vágyukat: járhatóvá tehetjük az egész hatalmas barlangot a Zichy-barlang nyílásától Tízfalusi Pokol-barlang nyílásáig.

Dr. Tulogdy János.

¹¹ Pótfüzetek a Természettudományi Közlethez. 1943:205. lap.