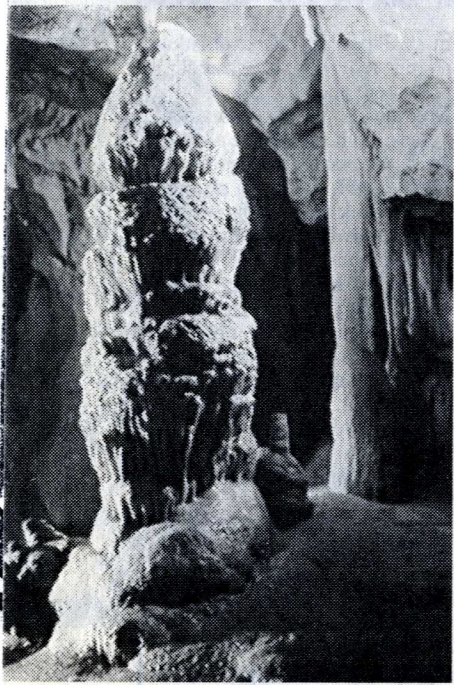


A CSODÁLATOS BARADLA



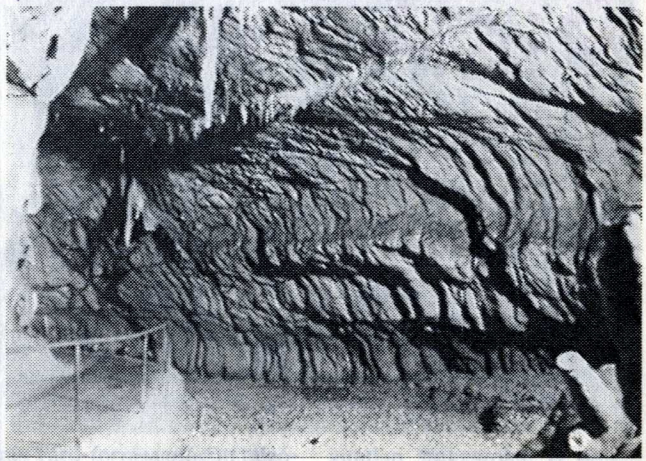
Cseppkőképződmények a Baradla Jósfafői szakaszán

Folyosórészlet a Baradlaban

a számos régészeti ásatás során megtalálták. Rábukkantak 3000 éves leletekre is, ezek a korai vaskor (hallstatti kultúra) emlékei. Érdekesség, hogy a történelem előtti emberekre utaló leletek nemcsak a bejáráshoz közeli részeken, hanem a főág távoli szakaszain és az Óriások termében is előfordultak.

A cseppkőbarlangot magába foglaló mészkőzetek a triász kor közepén (kb. 220 millió éve) itt hullámozó trópusi tenger vízből keletkeztek. A felső-pannon idején a Szlovák-Erchegeységből ide érkező folyók raktak le kvarckavicsos, agyag üledéket, mely a mészkőterületek D-i oldalán helyezkedik el. A pleisztocén folyamán a mészkő és az agyagos üledék határában fokozatosan egyre hatalmasabb víznyelők alakultak ki. Az ezeken át a mészkőhegyek belsejébe jutó víz oldotta, a magával szállított kvarckavicssal kopattatta a repedések, hasadékok falát, s tágította ezeket a ma ismert barlangi méretűvé. Az elnyelt víz ekkor a Kecső-völgyben fakadó Ós-Jósfa-forrásban látott napvilágot. Később a völgyek mélyülése során a barlangban is víznyelők alakultak ki, ezek a földalatti patakok vizét mélyebb szintekre, a napjainkban is fejlődő 2 alsóbb barlangba, majd a jelenlegi Jósfa-forrás csoportba vezetik. A felsőbb szintű járatokban megindult a cseppkőképződés. A barlang mennyezetén megjelenő ill. leceppenő vízből kalcit vált ki, ezáltal függő és álló cseppkövek, oszlopok, áttetsző cseppkőzások keletkeztek. Közöttük méltán világhírű alakzatok is előfordulnak, mint pl. a 25 m magas „Csillagvizsgáló”.

A barlangrendszer még ismeretlen részeinek kutatása a '80-as években vett új fordulatot. Teljes hosszában feltárták a Csernai-tó víznyelőjének járatait, a Retek-ág egyik oldalága a Vörös-ág ismert része pedig 500 m-el lett hosszabb. 1982-ben 16 szifon (vízzel teljes szelvényben kitöltött járat) leszivattyúzásával a Jósfa-for-



rás Táró-forrása mögött húzódó Rövid- Alsó-Barlang vált teljes hosszúságban ismertté, sajnos a Baradlával való összeköttetést csak füstkísérletek igazolják.

Ez év közepére elkészült a Baradla-barlang teljes magyarországi részének térképe, melyet a Magyar Karszt- és Barlangkutató Társulat jelentetett meg.

Napjainkban a feltáró munka fő célja a Jósfa-forrás Medence-forrása mögött húzódó Hosszú-Alsó-barlang megismerése. Víznyomjelzéses vizsgálatokkal kimutatták, hogy a forrás mögötti aktív vízvezető járat hidrológiai kapcsolatban van a Baradla Vöröstói-ág és aggteleki bejárata közötti barlangi víznyelőkkel, valamint az Aggelek melletti Bábalyuk víznyelővel. Ez alapján itt meg 5-6 km, eddig teljesen ismeretlen járat feltárása várható.

A föld alatti világ megtekintése többféle túra keretében lehetséges. Az aggteleki rövid túrán a hatalmas méretű termek, a különféle cseppkő alakzatok sokasága és formagazdagsága ejti ámulatba a látogatókat. A jósfafői rövidtúra legszebb látványossága az Óriások termének színes cseppkővilága. A jósfafői középtúra útvonala a Vörös-tói bejáratról indul, s itt a kristálytisza, csillogó cseppköveken kívül „Styx” patak által létrehozott forrák gyönyörködhetnek. A figyelmesebb szemlélők a barlang falán néha kis fehér barlangi ászkarákat, a patak vizében pedig ún. pokoli vakrákot vehetnek észre.

Akik teljesebb képet akarnak kapni a barlangról, azok hosszú túra keretében a kivilá-

gítatlan szakaszokat is megcsodálhatják kézi lámpáik fényében.

Az Aggteleki-cseppkőbarlang megközelítése több irányból is lehetséges: Miskolc felől a 26-os, majd 27-es úton, később a Jósfa-patak völgyében vezető úton. Ozd felől Serényfalván át Ragály felé, Kazincbarciktól pedig Felsőkelecsényen, majd szintén Ragályon át juthatunk el a legegyszerűbben. Vonaton Miskolc felől Jósfafő-Aggtelek vasútállomásig utazunk, onnan a csatlakozó menetrendszerinti autóbuszjáratokkal a barlangbejáratokhoz.

Igényesebb szállást Jósfafőn a Tengerszem Szállóban, Aggteleken a Cseppkő Szállóban lehet kapni. Szerényebb igényeket elégíti ki az aggteleki bejárat melletti Barlang Szálló, mellette 4 személyes faházak állnak rendelkezésre. A szállást célszerű előre megrendelni a nagy látogatottságra való tekintettel.

A barlang megtekintése mellett számos felszíni látnivalót is érdemes felkeresni. Így pl. az Aggtelek Jósfafő közötti víznyelőket, dolinatavat, karros hegyoldalt egy erdei tanösvény végigjárása során lehet tanulmányozni. Ez az ösvény elvezet minket a festői szépségű Tengerszem-tóhoz és a kicsivel felette fakadó Jósfa-forrásokhoz is.

A hosszabb ideig itt tartózkodóknak melegen ajánljuk az Észak-borsodi karszt természeti látnivalóinak, történelmi és néprajzi emlékeinek felkeresését és megtekintését, mely számos élménnyel gazdagítja az érdeklődő turistákat.

Sásdi László

Az Aggteleki-cseppkőbarlang Magyarország legnagyobb barlangrendszere. Az elmúlt évek térképezési munkáinak eredményeképpen jelenleg 23916 m hosszúságban ismert. Ebből 18836 m hazánk felszíne alatt húzódik, a többi a barlang Domicá néven ismert Csehszlovákia területén található. A végtelenné tűnő járatok, gigászi méretű termek, s a színpompás cseppkő eldorádó méltán tette ismertté és híressé külföldön is, s váltja ki az ide látogatók ámulatát.

A barlang eredeti népi neve — Baradla — a szlovák eredetű bradlo (szirtfok, meredek sziklás hegy) szóból származik, melynek többes száma bradla. Ezzel a szóval jelölték régen a bejárat feletti több mint 50 m magas fehér sziklafalat, valamint a felette húzódó kopár, karros hegytetőt, a Baradla-tetőt.

Az ősidők óta nyitott bejáratú barlang első lakói a barlangi medvék voltak, melyek a jégkorszak vége felé költöztek be. A jégkori ember jelenlétét egyelőre csak valószínűsíteni lehet. Megközelítőleg 7000 évvel ezelőtt éltek a csiszolt kőkor emberei, kiknek vonaldiszes agyagedényeit (bükki kultúra), használati eszközeit, cölöpökre épített kunyhóinak nyomait és csontmaradványait