



# A MAGYAR KARSZT



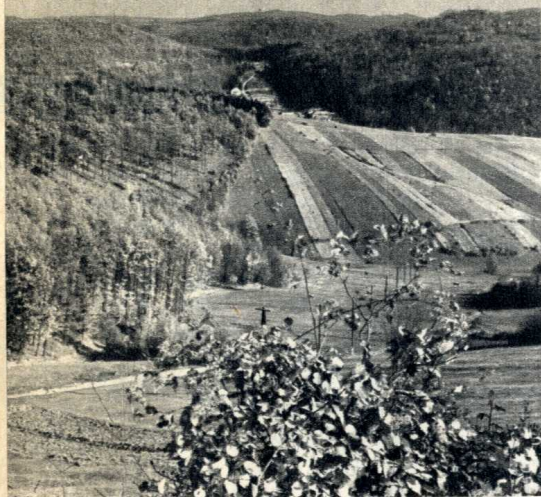
Táj részlet Aggteleknél

**T**ermészetvédelmünk távlati tervében kiemelten szerepel az aggteleki karsztvidék nemzeti parkká alakítása. Az előkészítő munka évek óta folyamatban van, s részt vesz benne az Észak-magyarországi Intéző Bizottság is. Az *Aggteleki-hegységben* már régóta védett a Baradla-, az égerszögi Béke- és a jósvafői Vass Imre-barlang felszíne, összesen mintegy 1500 hektárnyi területen, s most kerültek sorra a karsztvidéket északról keretező Alsó-hegy tájvédelmi körzetté alakításának előmunkálatai. Milyen karszt-morfológiai képződmények teszik európai érdekességűvé és értékűvé a *Sajó és a Bódva völgye között* elterülő, mészkőből és dolomitből felépült, rögökre tördelt alacsony hegyiséget?

A Bükk-től északra, a Sajó völgy-medencéjén túl nagy kiterjedésű mészkőhegység helyezkedik el, amely három részre tagolódik: a mintegy 20 kilométer hosszú és 2—4 km széles *Szalonna-rudabányai-karsztra*, az alig 320 méterig emelkedő kicsiny *Szendrői-hegységre* és az *Aggteleki-hegységre*, amelynek legmagasabb pontja épp hogy meghaladja a 600 métert. Ennek a karsztos tönkfelületnek az északi része — a Haragistya, a Nagy-oldal, valamint az Alsó-hegy — közvetlenül kapcsolódik az államhatáron túli Szilicei-fennsíkhoz, amely a Gömör-Tornai-karszt legjelentősebb darabja.

Az Aggteleki-hegység elsősorban amiatt érdemel figyelmet, hogy szürkésfehér mészkőtesté a legszebb karsztjelenségek gazdag gyűjtőhelye. Ha Putnoknál belépünk a tájba, a Sajó bal partján cseres-tölgyes erdőfoltokkal ritkásan fedett dombhátak közé jutunk. Ez még itt a *fedett-karszt*, ahol a mészkőrétegeket fiatalabb korú üledékes kőzetek takarják be. A termőtalaj vékony és szegényes, nehezen küszködik rajta a mezőgazdálkodás. Ahol az egykori erdőket kiirtották, ott nyíres, borókás *csarabosok* alakultak ki. A hangafélékhez tartozó, lilaszín fürtös virágzatú csarab alacsony félceserje; mellette a szúrós zanót, a szórfú és

Függőlegesen leszakadó sziklafallal kezdődik a mészkőfennsík



A bükki táj

a füles fűz alkot társulásokat a fehér nyírrel együtt az erózióknak erősen kitett domboldalakon.

Mindjárt Putnok után az első községben, Keleméren, értékes irodalom- és földtörténeti emlékek fogadnak. A Szörnyű-völgy északi kapuja fölött elhelyezkedő falucskában élt a szabadságharc leverését követő években Tompa Mihály. Az osztrák cenzúra elől a visszafordított Kelemér névből formált Rém Elek álnév alá rejtőző költő írói és emberi magatartásával egyaránt a nehéz idő elviselésére buzdított. A kis emlékműzeumban kéziratok, festmények, használati tárgyak idézik fel a költőt és a kort, amikor „képes beszéddel” — allegorikus költeményekkel — kényszerült küzdeni a szellemi elnyomatás ellen. Az irodalomtörténet mellett a természettudományok évkönyvei is számontartják Kelemért. Két tőzegmoha lámpja, a Kis- és a Nagy-Mohos a jégkorszakok néhány ritka és becses ereklyenövényét őrzi.

Ahogy észak felé haladunk sűrűn követik egymást a falvak; általában kis lélekszámúak, felvidékiek ihletésű tornácos kőházakkal, védfallal övezett templomokkal. Különösen a Bódva menti községek majd mind Árpád-kori települések. Igen értékes műemlékünk Rudabánya csúcsíves temploma, festett kazettás mennyezetével, Szalonna középkori falfestményekkel ékes gót szentélyű temploma, Szendrő tömzsi harangtornya, s a XIII. századból való, faragott kővekből rakott, fagalériás boldvai templom. Ez utóbbi a táj legrégebb építészeti emléke, 1203-ból már említés történik róla, hajdan egybeépült azzal a rég elpusztult bencés kolostorral, amelyben a legbecsebb magyar nyelvemlék, a Halotti beszéd született.

Aggteleknél hirtelen elvégződik a fedettkarszt, s hatalmasan kiemelkedik a föld alól a fehér mészkő. Függetlenül szakadó sziklafal jelzi a mészkőfennsík szegélyét, amelynek felszínén és mélyén egyaránt a legjellegzetesebb karsztos formák, a legszebb karsztünemények jöttek létre. A föld alatt a világ egyik legszebb cseppkőbarlang-rendszere — elsősorban a Baradla —, a felszín pedig sziklabarázdákkal szagatott, éles peremű vagy legömbölyödött



A Jósua-patak völgyében (MTI-felvételek)

szirtcskéikkel teleszórt vad kőmező. Itt tölcseírszerű beszakadások, töbrök sorakoznak, amott függőleges falú aknák, kürtők, zombolyok, víznyelők ereszkednek le a mélybe.

Jellegzetes karsztvegetációval találkozunk ezeken a mészkőterületeken. Az északi lejtők és a magasabb tetők erdei főképp tölgyesekből, gyertyános-tölgyesekből állanak, aljnövényzetük két kárpáti eredetű ritkasága a lila hóvirág néven ismert kakasmandikó és az ikrás fogasír, mely utóbbi az Aggteleki-hegység hűvös völgyein kívül hazánkban csak a Zempléni-hegység patakjai mentén tenyészik. A délre tekintő hegyoldalak erdeit a juharral, magas kőrissel és berkenyével kevert molyhos és kocsánytalan tölgy alkotja. Egyre terjeszkednek azonban — elsősorban a tölgyek rovására — a sziklagyepes foltokkal tarkított karsztbokorerdők, amelyeknek dús cserjeszintjében a húsos som, a fagyal és az ostorménfa fordul elő leggyakrabban. A karsztos, kopár oldalak sztyepprétejein a csenkesz, az árvalányhaj és a lappangó sás a legfontosabb gyeppalotnák. A sztyepprétek ritka szép virága a sötétlila felvidéki kökörösín, amely egyedül itt él hazánkban. Az Aggteleki-hegység különben a Magyar-Középhegység flóravidékének önálló flórajárása, amelyben az idáig leereszkedő kárpáti jellegű növények mediterrán fajokkal keverednek.

A karsztvidék egyik legértékesebb része a festői szépségű Ménes-völgy fölött hosszan elnyúló Alsó-hegy. Az Aggteleki-hegység összetöredezett tönkfelületének egyik legnagyobb fennsíkja ez a mintegy 70 négyzetkilométernyi karsztmező, amelynek hatalmas tetője, az 555 méter magas Vecsembükk az országhatáron ül. Az Alsó-hegy Európában egyedülálló karsztmorfológiai képződményeket rejt magában. A bokros-erdős, fehérítő mészkősziklás fennsíkron eddig több mint száz barlangot, víznyelőt, zombolyt tártak föl. A majdnem függőleges falú aknabarlangok közül a vecsembükki zomboly a legmélyebb, 240 méterre nyúlik le a föld alá.

Az Alsó-hegy vízszintes barlangjáratai helyenkint termékké szélesednek, a legnagyobb a Titánok-

csarnoka, amely 80 méter hosszú, 40 méter széles és ugyanilyen magas. Páratlanul gazdag a legkülönfélébb cseppkőképződményekben; hazánkban egyedül itt található az ún. görbecseppkővek, amelyek a mennyezetet egy részét teljesen beborítják. Az Alsó-hegy sztyepprétejeinek bennszülött növénye a tornal vértő; terebélyes ágait szúrós serteszőrök borítják, virága sárgásfehér, gyökere pirosra fest. Hazánkban kizárólag ezen a karsztfennsíkon honos.

A mozgalmas földtörténeti múlt felszíni és felszín alatti geológiai emlékeinek, a jellegzetes növényvilágnak és néprajzi hagyatékának megőltalmazására egybehangolt táj-, természet- és műemlékvédelmi terv készült. Az Alsó-hegy geológiai képződményeiről 180—200 millió esztendő tekint vissza ránk, a triász kori tenger üledékeinek kőzetanyagából alakította itt ki a természet a legváltozatosabb karsztformációkat. A Jósuvá főlötti Nagy-oldal 604 méteres pontján álló kilátótoronyból végigláthatjuk az egész hosszú Alsó-hegyet, s túl rajta a táj legnagyobb kiterjedésű karsztplatóját, a Szilicei-fennsíkot, amelynek túlnyomó része már Csehszlovákia területén van.

A kelet—nyugati irányban elfekvő Alsó-hegy délre tekintő oldalán 463 méter magas mészkőszirten omladoznak Szádvár romfalai. Az 1250-es években épült, az Árpádok és az Anjouk idején királyi birtok, majd a Bebek család tulajdona. Ekkor válik az Észak-Magyarországot védő váróv egyik erős bástyájává, hogy az oszmán kiűzése után a bécsi császár 1868-ban hozott határozatára löporral fölrobbantsák. A helyenkint még tíz méter magasán álló falak ma is érzékeltetik a vár nagyságát és erősségét. A sziklafalak közé éktelt várkapuból a négy lőrés épp úgy tekint ma ránk, mint amikor még elővédként Krasznahorkát oltalmazta a török elleni harcok idején.

Az Alsó-hegy területének kisebbik fele Csehszlovákiához tartozik. A két ország szakemberei összehangoltan végzik itt a tudományos kutatást, a feltárást, s az együttműködés annál indokoltabb, mert a határon túli részeken már kialakultak a „Szlovák Karszt Nemzeti Park” keretei.

ANTALFFY GYULA