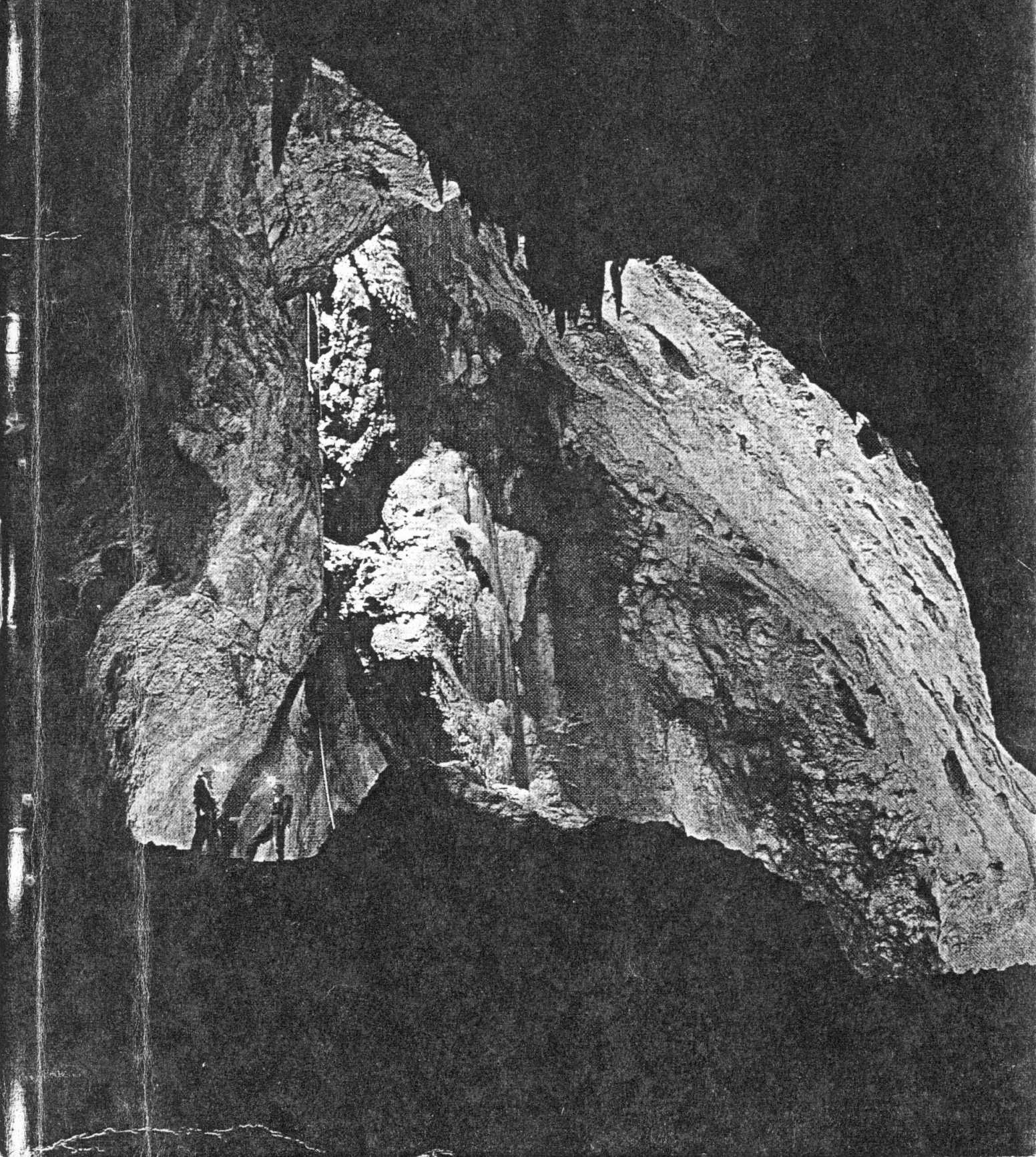


SPRAVODAJ

SLOVENSKEJ SPELEOLOGICKEJ SPOLOČNOSTI

1-2
1986



niekoľkokrát prudko zalomenej chodby, ktorá sa z max. hĺbky postupne vyrovnáva a v hĺbke 10 m končí pomerne úzkou (1 m), ale širokou skrasovatenou puklistých vyvierackách ako z jaskyne Javorinka a pri zvýšených vodných stavoch a po úplnom naplnení dutín spodných častí jaskyne Javorinka aj v občasnej Stratenej (15 m). Zaplavená časť jaskyne smeruje pod dno potoka a nie do masívu. Podzemné vody z jaskyne vyvierajú aj pod tlakom hneď v potoku, kde je už styk kriedových vápencov, bridlíc a slieňov. Priama kontinuita výveru s odvodňovaním Javorinskej Širokej zostáva ešte na-

ďalej otvorená a nie je pravdepodobne ani odôvodnená.

Súčasný poznatky dosiahnuté pri skúmaní podzemných hydrologicky aktívnych systémov v obidvoch krasových masívoch, potvrdzujú perspektívy objavenia nových, prevažne vertikálnych systémov a ich prepojení s veľkým výškovým rozdielom. Práve obalová jednotka v tejto časti Tatier má k tomu priaznivé geologické, geomorfologické a hydrologické predpoklady dosiahnuť v budúcnosti hĺbku nad 500 m a zaradiť sa tak medzi najhlbšie jaskynné systémy nielen u nás, ale aj v stredoeurópskom meradle.

● LITERATÚRA

- ANDRUSOV, D.: Tektonická stavba masívu Širokej (Vysoké Tatry). Geol. zborník 1., 1. SAV, Bratislava, 1950, s. 19–31
- ANDRUSOV, D.: Prehľad stratigrafie a tektoniky druhohorného pásma masívu Vysokých Tatier na území Slovenska. Geol. zborník X, 1. SAV, Bratislava, 1959, s. 97–132
- BORZA, K.: Stratigrafické členenie vápencov obalovej série masívu Javorinskej Širokej. Geol. práce, Správa 53. GÚDS, Bratislava, 1970, s. 115–130.
- FUDALY, V., PAVLARČIK, S., VADOVSKÝ, V.: Jaskyňa Javorinka vo Vysokých Tatrách. Spravodaj SSS XIV, 1. Osveta, Liptovský Mikuláš, 1983, s. 13–20
- GOREK, A.: Prehľad geologických a petrografických pomerov kryštalinika Vysokých Tatier. Geol. zborník X, 1. SAV, Bratislava, 1959, s. 13–88
- KUCHAROVIC, J.: Speleopotápačský prieskum jaskyne Mokrá diera v Javorovej doline. Manuskript (príloha k technickému denníku), Archív obl. skupiny, Trenčín, 1982, s. 3
- LUKNIS, M.: Reliéf Vysokých Tatier a ich predpolia. SAV, Bratislava, 1973, s. 375
- PAVLARČIK, S.: Speleologický výskum krasových javov obalovej jednotky severnej strany Vysokých Tatier. Slov. kras XXII. Osveta, Martin, 1984, s. 41–67

PhDr. Juraj Bárta, CSc.

Prehľad histórie archeológie a paleontológie v jaskyniach na Slovensku do r. 1945

Počiatky histórie archeologických výskumov na Slovensku dosť úzko súvisia s výskumom jaskýň v poslednej tretine 19. storočia v rámci Rakúsko-Uhorska. Vtedy sa časť uhorskej inteligencie dopočula o nálezoch z obdobia „diluvia“ v západnej Európe, kde výskum francúzskych jaskýň začal už roku 1816 v dordognskej jaskyni Pechdeľ Aze pri Carcase. Následne sa začali jaskyne v Uhorsku bádať aj z hľadiska paleontológie a najmä archeológie.

V našich podmienkach prevahy rozčleneného krasu s chladnejšou klímou sa

ešte donedávna precenil význam jaskýň ako hlavných paleolitických sídlisk pod vplyvom poznatkov o najstaršom osídlení celkovo teplejších a dostupnejších francúzskych jaskýň. Prvé výskumy na Slovensku boli inšpirované predovšetkým úspechmi nestora moravskej speleoarcheológie, lekára J. Wankela (Majláth 1874), ktorý od päťdesiatych rokov minulého storočia aktívne ovplyvňoval záujem o históriu, archeológiu a vlastivedu. Uvádza sa o ňom, že zostavil prvú kostru jaskynného medveďa. V časovom rozpore s tým je však naše porovnanie paleontologickej

akeie v Demänovskej doline už z r. 1719. Nález celej kostry fosílného cicavca býva vždy unikátom.

V nasledujúcom chronologickom prehľade predkladáme základné informácie o archeologických a paleontologických výkopoch, ktoré z hľadiska metodického nemožno vždy nazvať výskumami. Tieto akcie mali do značnej miery pečať dobového amaterizmu nerešpektujúceho vzájomné vzťahy archeologických a paleontologických nálezov ku geologickej vrstve, v ktorej sa nachádzali. Takéto formy výskumov v období medzi dvoma svetovými vojnami čiastočne skvalitňovali už jestvujúci profesionálni archeológovia.

Pri exploatacii jaskynných sedimentov znehodnotil amaterizmus mnohé archeologicky významné jaskynné sídliská aj v západoeurópskych jaskyniach. Nezachovávali vtedy dnes povinnú časť nedotknuteľných plôch jaskynného dna pre revízne výskumy v budúcnosti. Zákonitým vývojom sa postupne skvalitnila súčasná metodika archeologického bádania. Preto retardáciu archeologických výskumov v jaskyniach na Slovensku možno dnes vidieť z pohľadu modernej archeológie ako pozitívnu.

V štúdií Sto rokov archeologického výskumu v jaskyniach na Slovensku (Bárta 1975) sa získali nové literárne prameňe, ktoré prehĺbili znalosti dejín speleoarcheológie. Na tomto základe predkladáme chronológiu archeologických výkopov v slovenských jaskyniach do konca druhej svetovej vojny aj s uvedením obdobia ich osídlenia podľa najnovších datovacích poznatkov. Tým súčasne doplníme históriu vývoja archeológie na Slovensku z hľadiska záujmu o najstaršie osídlenie jaskýň Západných Karpát. Doleuvedeným pionierom archeologického bádania v spomenutom európskom regióne vzdávame hold a srdečnú vďaku za ich priekopnícku činnosť.

Roku 1672 — prešovský lekár J. P. Hain opísal kosti, ktoré sa našli v jaskyniach pri Haligovciach a Demänovej ako kosti šarkanov.

Roku 1722 — kežmarský rektor J. Bohuš spomína, že v jaskyni pri Haligov-

ciach (Aksamitke?) našli kosti zasin-trených zvierat. Kežmarský lekár D. Fischer z nich rekonštruoval kostru „šarkana“ a daroval ju Leopoldovi I., ktorý sa mu za to odmenil povýše-ním do zemianskeho stavu.

1723 — polyhistor M. Bel spomína podiv-né kosti z Demänovských jaskýň ako aj z Haligovskej jaskyne. Verí, že dra-ky obývali jaskyne v Karpatoch. Ich kosti z jaskýň mali liečivé účinky.

1724 — lekár F. Bruckmann navštívil De-mänovskú dračiu jaskyňu

1739 — píše o „Liptovských dračích jas-kyniach“, v ktorých sa nachádza množstvo zvieracích kostí. Spomína, že jeho bádateľský predchodca J. Buchholz našiel tu r. 1719 neporuše-né kostry tzv. draka a jednu poslal do múzea v Drážďanoch, za čo dostal zlatú medailu s podobizňou kráľa Au-gusta II.

1820 — zemepán G. Szentniklócsy po tom, čo zistil, že v jeho kameňolome od-krytá Chvalovská jaskyňa bola zamu-rovaná vápencovými kameňmi (po-dobne ako jej protiľahlý ďalší otvor známy už od r. 1810), dal v jaskyni kopať. Našiel tu 19 ľudských kostier uložených v polkruhu okolo ohniska v skrčenej polohe. Ide o unikátny kul-tový nález kyjatickej kultúry zo sklon-ku doby bronzovej.

1839 — geológ Chr. Zipser opísal jaskyne Dolnú a Hornú Tufnu pri Harmanci s dôrazom na paleontologické pamiat-ky (kosti jaskynného medveďa) z Hor-nej Tufnej.

1842 — Túto problematiku opätovne uvá-dza v sprievodcovi po Banskej Bys-trici a okolí.

1857 — geológ E. Süss uvádza nálezy fo-silných kostí z jaskyne na vrchu Kaš-ter a z jaskyne (Maša) pri Tisovci.

1857 — prírodovedec A. Kiss ako prvý sa zmieňuje o existencii historického ná-pisu v Jasovskej jaskyni, ktorý však ako bratricky bol dešifrovaný až po svojom znovuobjavení roku 1923. Kis-sova zmienka je najpresvedčivejší ar-gument o pravosti tohoto nápisu.

1865 — profesor G. A. Kornhuber vo fy-



Vchod do jaskyne Tmavá skala pri Plaveckom Mikuláši.

Foto: J. Bárta

zickom zemepise Bratislavskej stolice uvádza, že v jaskyni Tmavá skala pri Plaveckom Mikuláši nachádzajú sa od potopy sveta kosti vyhynutých zvierat.

1871 — liptovský podžupan B. Majláth na impulz ružomerského mešťanostu K. Krčméryho spoločne s ním J. Neudeckom, Š. Mišíkom a M. Joobom za pomoci robotníkov realizovali zisťovací výskum v Liskovskej jaskyni, z ktorého získali mamutie moláre, silixy, neúplnú archaickú lebku, ako aj zlomky pravekej keramiky a hlinené vretená (paleolit, aneolit, púchovská kultúra?).

1871 — K. Krčméry po krátkom čase uskutočnil v Liskovskej jaskyni ďalšie neodborné zásahy, pri ktorých získal množstvo kostí a kamenných nástrojov, ktoré však okrem ľudskej mandibuly hodil do Váhu.

1872 — B. Majláthom publikované nálezy z Liskovskej jaskyne vyvolali veľký ohlas v Uhorsku a zásluhou I. Hencselmanna dali impulz na nové speleoarcheologické podujatia.

1874 — V jaskyni Aksamitka pri Haligovciach statkár M. Budányi ako pokračovateľ prírodovedca S. Petényiho a dnes neznámych poľských bádateľov vykopal kamennú čepeľ, keď predtým našiel aj hrubé (neolitické?) črepy a ohnisko.

1876 — geológ L. Lóczy vykonal na viacerých miestach revízny výskum Liskovskej jaskyne s osteologickými a antropologickými nálezmi. Našiel aj viaceré druhy črepov (kultúra kanelovaná, púchovská a ml. doba rímska) a žiaľ nedatovateľné ľudske kosti, v niektorých prípadoch s unikátnymi prejavmi antropofácie. Pritom poprel existenciu paleolitického osíd-

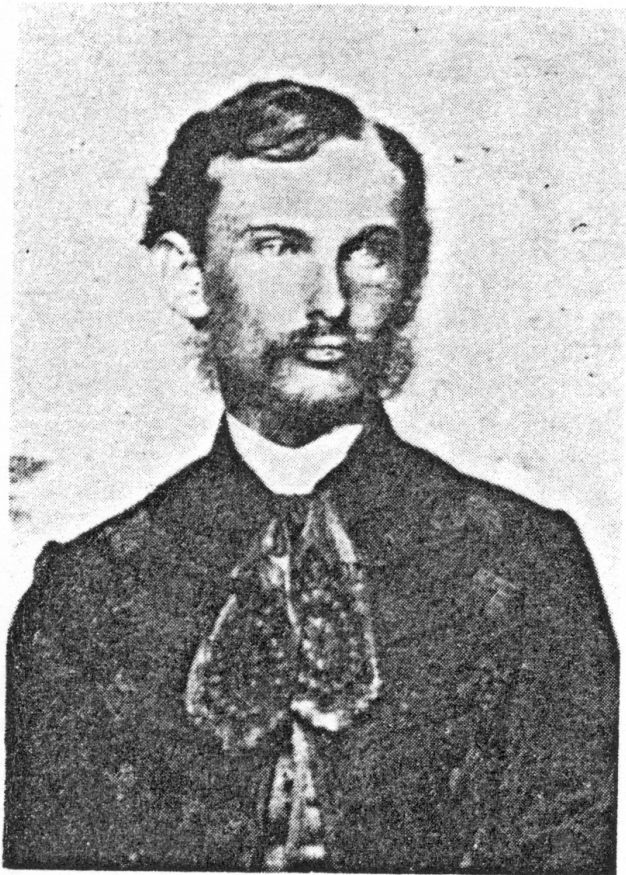
lenia na základe Majláthom zistených indícií.

1878 — profesor S. Roth v Šarkanovej diere pri Poráči zistil neolitické osídlenie (bukovohorská kultúra).

1878 — barón J. Nyáry a L. Thallóczy vo vstupnej časti Jasovskej jaskyne uskutočnili jej prvý archeologický výskum, pri ktorom našli veľa črepov neolitických (bukovohorských) nádob, ako aj črepy zo sklonku doby bronzovej (kyjatická kultúra).

1879 — V jaskyni Aksamitka pri Hali-govciach prof. S. Roth na mieste pleistocénneho povrchu našiel silicito-vé úštepy, zlomok kosteného hrotu a paleontologické nálezy. Hrot a sílexy aj Badányiho výskumu až roku 1955 (vertés) rehabilitované ako paleolitické a dnes sa zaraďujú do magdale-niénu.

1879 — vo Veľkej ružinskej a Antonovej jaskyni pri Ružíne, profesor S. Roth a prof. K. A. Kolbenhayer vo vrchných vrstvách zistili neolitické osíd-



Barón J. Nyáry, ktorý skúmal Jasovskú a Chvalovskú jaskyňu.
Foto: J. Bárta

lenie (bukovohorská kultúra). Vo Veľkej ružinskej jaskyni v mladopleistocénnej vrstve našli kultúrnu vrstvu s ohniskom bez kamenných artefaktov, no s opálenými pleistocénnymi kosťami, ktoré však vtedajší Rothovi odporcovia nedatovali do paleolitu.

1880 — S. Roth opätovne preveril hore-vedené skutočnosti.

1882 — S. Roth v jaskyni pri Lučivnej okrem nálezov fosílnych medvedích kostí zistil aj uhliky z dávnych ohnisk pokrytých štrkom.

1884 — V jaskyni Mažarná pri Blatnici archivár P. Križko a jeho syn zistili eneolitické sídlisko (s kanelovanou keramikou) a vo výklenku aj hrob starca a dvoch detí.

1888 — Archeológ J. Széndrei dal kopať v Čertovom chotári pri Plaveckom Mikuláši v jaskyni Tmavá skala, ktorú on nazýva Čertova. Zistil tu neolitické črepy, popol a vzadu rozplavené kosti jaskynného medveďa.

1888 — P. Nadnyánsky uvádza, že v jaskyni pri Turí v Rajeckej doline, ktorá pre zasypanie stala sa neznámou, získalo dávnejšie Nemzeti múzeum v Budapešti kamenné sekerky a ďalšie praveké nástroje.

1888 — O Jasovskej jaskyni sa uvádza, že tu našli praveké kosti a novšie pri sústavnom prekopení aj črepy (bukovohorská a kyjatická kultúra) takého druhu, ako v Aggtelečkej jaskyni.

1894 — lekár K. Brančík a Henzel vykopali v jaskyni Dúrna pri Pružine-Predhorí vtedy bližšie neurčenú keramikou.

1895 — Regionálny historik Spiša A. Münich upozorňuje na archeologicky nádejné jaskyne na Dreveníku, Galmuse, ďalej pri Smižanoch, Letanovciach, Spišskom Štvrtku a Hrabušiciach. Navrhuje ich výskumy poukazujúc na nebezpečenstvo zasutia ich vchodov ako sa to údajne stalo pri Lučivnej v Spišskej Teplici a na Gláci.

1897 — lekár J. Petrikovich uskutočnil v jaskyni Lom pri Blatnici výkop, z ktorého získal šesť jedincov jaskynného medveďa.

- 1907 — J. Petrikovich opakovane výskum v jaskyni Lom, kde opätovne získal len preistocénny paleontologický materiál. Okrem toho skúmal aj v jaskyni doliny Vlkanovej, kde získal len pozostatky holocénnej fauny.
- 1910 — Na výskum Chvalovskej jaskyne pozvaný A. Nyáry zistil v nej dvojaké praveké osídlenie, pričom rytím zdobenú keramiku (bukovohorská kultúra) pripodobnil keramike z Aggtelekskej jaskyne.
- 1911 — Archeológ J. Hellebrand realizoval v jaskyni Deravá skala pri Plaveckom Mikuláši zisťovaciu sondu, ktorou zistil paleolitické osídlenie.
- 1912 — 1913 — v tejto jaskyni uskutočnil J. Hillebrand prvý systematický speleoarcheologický výskum s tromi polohami paleolitických kamenných, ale aj kostených nástrojov (ktoré dnes prisudzujeme szeletieniu a dvom fázam gravettieniu). Sporný je nález detského zuba — molára, ktorý keby sa dal preverif, bol by prvým antropologickým nálezom Homo sapiens sap. na Slovensku.
- 1913 — v jaskyni Dúpna pri Pružine — Predhorí zistil L. Bella ďalším výskumom osídlenie z viacerých fáz praveku (neolit, mladý bronz, slovan-ské obdobie).
- 1914 — výskum geológa T. Kormosa v jaskyni Horná Túfna pri Harmanci, s nálezmi umelo rozbíjaných kostí jaskynného medveďa.
- 1916 — negatívny výskum geológa H. Horusitzkého v jaskyni Okno pri Demänovej, J. Volko-Starohorský však uvádza nález pravekého ohniska.
- 1916 — v Jasovskej jaskyni systematický výskum geológa T. Kornosa, zoológa K. Szombatyho a profesora K. Lambrechta, pri ktorom sa získali pozostatky nádob z konca doby bronzovej (kyjatická kultúra), mladej doby kamennej (bukovohorská kultúra) a skromné pamiatky paleilitické (surignacien).
- 1923 — lekár F. Horálek skúmal v Dera-vej skale pri Plaveckom Mikuláši holocénne sedimenty, v ktorých našiel eneolitickú keramiku (lengyelská kultúra).
- 1923 — zisťovací výskum prof. J. Volku-Starohorského v jaskyni Okno pri Demänovej, nadväzujúci na výkop H. Horusitzkého, získal len paleontologické pamiatky.
- 1923 — pri zameriavaní Jasovskej jaskyne 8. novembra znovu objavil Ing. J. Zigmund nápis z r. 1452 ohlasujúci víťazstvo bratříkov v bitke pri Lučenci nad J. Hunyadym v predchádzajúcom roku.
- 1924 — na príkaz generála R. Gajdu dôstojník J. Kukla kopal vo Veľkej ružínskej jaskyni a rozpoznal tu v superpozícii 2 neolitické (bukovohorské) ohniská s črepmi a kostenou industriou.
- 1924 — generál R. Gejda a dôstojník J. Kukla uskutočnili v jaskyni Ludmila pri Slavci-Gombaseku zisťovací výskum, pri ktorom získali neolitické (bukovohorské) a mladobronzové pamiatky (kyjatická kultúra), s ktorými súvisia aj antropoloigcké nálezy.
- 1924 — za spoluúčasti R. Gajdu, J. Kuku a Ing. Zikmunda uskutočnil archeológ J. Eisner systematický výskum Jasovskej jaskyne, z ktorého získal nálezy neolitické (bukovohorská kultúra) a z mladej doby bronzovej (kyjatická kultúra), kým paleolitické pamiatky sa nenašli.
- 1925 — J. Eisner v spolupráci s J. Volkom-Starohorským pokračoval vo výskume Jasovskej jaskyne, preskúmal však aj susedné jaskyne Oblúkovú a Fajku, kde rozpoznal aj eneolitické pamiatky, ale v predjaskynnom príbytku aj kováčsku dielňu z halštatského obdobia. Rozpoznali tu aj osídlenie z mladej doby rímskej.
- 1925 — J. Eisner v spolupráci s J. Volky v jaskyni Čertova diera pri Letanovciach, kde zistil eneolitické, starobronzové, halštatské, púchovské i starorímske osídlenie, čo však bolo kultúrne rozpoznané až neskoršie.
- 1925 — aj v Šarkanovej diere pri Slovinkách sondoval prof. B. Hajts a zistil tu už známe neolitické osídlenie.

- 1926 — prof. J. Roubal a J. Kryl sondovali v Zbojníckej jaskyni pod Sokolím hradom pri Silickej Jablonici a zistili v nej neolitické osídlenie (bukovohorskou kultúrou). Po nich tu kopali četníci zo Silice, ktorí tu našli aj bronzový náramok (patriaci kyjatickej kultúre).
- 1926 — po objave Domice pri Kečove nerozvážne J. Kryl a spolupracovníci vynesli z nej na povrch dno in situ ležiacej nádoby bukovohorskej kultúry.
- 1926 — v susednej Čertovej diere pri Kečove skupina J. Kryla získala zberom neolitické pomiatky (bukovohorskej kultúry) s nálezom ľudskej kosti.
- 1926 — amatér J. Miklůši v jaskyni Kaplnka a Netopierskej pri Sásovej sondovaním zistil protohistorické osídlenie, ktoré bolo až neskoršie datované na sklonok doby rímskej.
- 1926 — prepošt K. Medvecký v Bojniciach zistil v tzv. Prepoštskej jaskyni paleolitické pamiatky.
- 1927 — archeológovia J. F. Babor, J. Eisner a ing. Š. Jančák uskutočnili v Prepoštskej jaskyni v Bojniciach I. systematický výskum na stredopaleolitickom sídlisku, ktorého datovanie bolo predmetom sporov. Až po neskorších revízijských výskumoch sa datovala do nousteriénu.
- 1928 — múzejník J. Mádl v jaskyni pri Ilavskej rovni pri Dubnici nad Váhom, ktorú nazval Pod Pupačkou, výkopom získal z hľadiska datovania sporné črepy a rovnako sporné štiepené nástroje, ktoré zaradil do paleolitu. Ide však pravdepodobne o nálezy z neolitu.
- 1931 — prof. K. Silnický v jaskyni Na vyhni pri Blatnici výkopom získal eneolitické (kanelovaná kultúra) a púchovské ako aj slovanské pamiatky.
- 1931 — speleológ V. Benický objavil v Posvätnej chodbe v Domici pri Kečove neolitické nástenné kresby kreslené uhľom.
- 1931 — speleológ J. Majko v jaskyni ponom pomenovanej pri Silici-Siličke objavil antropologické nálezy a črepy nádob z mladej doby bronzovej (patriace kyjatickej kultúre).
- 1932 — zoológ A. Lisbus a Ing. F. Schon v jaskyni Horná Túfna pri Harmanci odkryli bližšie nedatovateľné paleolitické ohnisko ohradené kameňmi s ohorenými medvedími košťami, ktoré mali odlomené epifýzy.
- 1932—1934 — archeológovia J. Böhm, O. Kandyba, V. J. Fovkes a R. Erich uskutočnili veľké systematické bádanie jaskyne Domica, pričom získali veľké bohatstvo neolitckej (bukovohorskej) kultúry.
- 1932 — archeológ J. Böhm vykonal zisťovací výskum v Silickej ľadnici pri Silici, pri ktorom zistil neolitické (bukovohorská kultúra) a mladobronzové (kyjatická kultúra), ako aj latánske osídlenie.
- 1932 — v jaskyni Čertova diera pri Kečove dr. J. Böhm a O. Kandyba realizovali zber neolitických, mladobronzových, laténskych a stredovekých črepov.
- 1933 — popri výskume jaskyne Domica zisťovacím výskumom v Ardotskej jaskyni pri Ardove zistil v nej viacfázové osídlenie s bukovohorskou kultúrou, kyjatickou kultúrou a krátkodobé osídlenie z rímskeho obdobia.
- 1933 — po objave zadných, pôvodne zamurovaných priestorov jaskyne Dúpna diera pri Slatinke nad Bebravou archeológ V. Budinský-Krička (Budaváry) datoval tunajšie pohrebisko skrčencov eneolitckej lengyelskej kultúry (ludanická skupina), ktorej sídlisko podobne ako mladobronzové (lužické) sídlisko zistil systematickým výskumom vo vstupnej časti tejto jaskyne.
- 1934 — v jaskyni Vlčia diera pri Omasatinej po predchádzajúcich amatérskych zásahoch učiteľa D. Čapka skúmal archeológ V. Budinský-Krička (Budaváry), ktorý tu zistil neolitcké osídlenie ludanicou skupinou a kanelovanou keramikou, ďalej mla-

- dobronzovou lužickou a napokon mladodolovanskou kultúrou.
- 1935 — V jaskyni Velké Okno pri Demánovej počas sprístupňovacích prác získal Ing. J. Povolný praveké črepy, ktoré neskôr prisúdili eneolitu (kultúra s kanelovanou keramikou) a dobe rímskej.
- 1936 — nález lesníka Ing. F. Papánka z predchádzajúceho roku v Šarkanovej diere pri Súlove dal podnet na zisťovací výskum geografa F. Pauka, ktorý tu odkryl eneolitické pamiatky lengyelskej kultúry (ludanickej skupiny).
- 1937 — bližšie neurčené praveké osídlenie jaskyne Veľká pec pri Prašniku

- amatérsky zistil J. Staněk.
- 1939 — speleológovia E. Camber, L. Gulej a E. Piecka nad Liskovskou jaskyňou objavili nový vchod. Za ním v časti Kostnica našli 3 ľudské kostry, zvieracie kosti a porušené nádoby patriace mladej dobe rímskej.
- 1941 — speleológ V. Benický pri prieskume jaskyne Pod bukom na púchovskom hradisku Skalie pri Rajeckých Tepliciach získal črepy z doby laténskej a mladej doby rímskej.
- 1943 — archeológ L. Lotz skúmal Veľkú jaskyňu v Dolnom Sokole pri Moravanoch nad Váhom a zistil tu eneolitické pamiatky langyelskej kultúry (ludanická skupina).

RNDr. Ján Příbyl, CSc.

Výsledky speleologických výskumů v Moravském krasu v letech 1981-1985

V Moravském krasu působí tři profesionální organizace, které v rámci svých úkolů v hodnoceném období realizovaly speleologické výzkumy: Geografický ústav ČSAV v Brně, Správa chráněné krajinné oblasti Moravský kras a organizace Moravský kras Blansko. Speleologické výzkumy těchto organizací jsou motivovány především potřebami společenské praxe (plánování rozvoje oblasti, aspekty ochrany přírody, rozvoje cestovního ruchu, speleoterapie a dal.).

Byl sestaven přehled o všech 1200 známých jeskyních Moravského krasu. O každé jeskyni bylo zpracováno 18 základních údajů, které tuto jeskyni charakterizují. Byla tak vytvořena informační báze, které obsahuje kolem 20 000 informací charakterizujících všechny jeskyně Moravského krasu. Byly hodnoceny krasologické aspekty krajiny Moravského krasu (exokrasu) a jeho jeskyní (endokrasu) pro potřeby rozvoje speleoklimatické léčby, která se na území Moravského krasu realizuje od roku 1979 ve dvou jeskyních

(Sloupsko-Šošůvských jeskyních a jeskyni Amatérská).

Speleologický výzkum profesionálních organizací byl zaměřen na zajištění potřeb ochrany přírody (sledování dlouhodobých změn dochovalého stavu přírody včetně dokumentace a konzervátorské činnosti). V souvislosti s konzervací významných krasových lokalit byla realizována neobyčejně náročná rekonstrukce 110 m hluboké vertikální sestupné části do Staré Amatérské jeskyně z Cigánského závrtu na Ostrovské plošině, která představuje významný mezník v ochraně krasového podzemí Moravského krasu.

V turisticky exponované centrální části Moravského krasu — v oblasti Chobotu — byla provedena podrobná dokumentace všech krasových tvarů (včetně topografických, geologických a geofyzikálních měření) pro protřeby praktického řešení speleologických problémů spojení Kateřinské jeskyně s propastí Macochou či jinými jeskyněmi z hlediska rozšíření stávajícího provozu v Punkevních jeskyních a