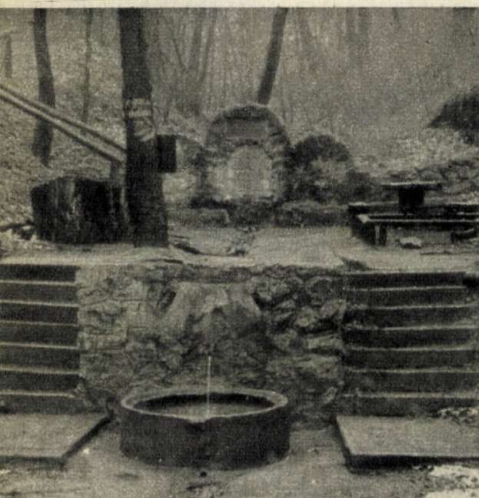


É-i végében tér el, ÉNy-i irányba. Kis patakon átkelve fiatal erdőbe jutunk, majd szép sziklaalakzatokat érintve öreg bükkösben haladunk. A Lófő-hegyet megkerülve jutunk le a kiépített erdei úthoz. Itt találjuk a Mátyás-kút foglalt bővízü forrását. Környezete szépen kiépített, — esőház, tűzrakóhely, pihenőpark is található.

Könnyű sétával, jórészt völgyben haladva ismét forrást érintünk. A felirat szerint a Szarvas-kútnak nevezett forrást eredetileg orosz hadifoglyok építették 1917-ben. Mellette a tatabányaiak kulcsosháza található. Innen erős emelkedő után rövidesen megpillantjuk Vitány-vár

romjait. Látványa romjaiban is impozáns. Várépítészetünknek szinte egyedülálló alkotása a várnak a hegycsúcs alakjába simuló elrendezése. Jelenleg omlásveszély miatt csak óvatosan közlekedünk a várom térségében, erre int a figyelmeztető tábla. Vitány a Vértes várláncának utolsó szeme, történelmét tekintve sokban megegyezik a közeli Gesztes-varéval. Az 1597-es törököktől történő visszafoglalás után falait felrobbantják, majd a XVIII. század folyamán köveit részben széthordják. Érdekességként említésre méltó, hogy utolsó tulajdonosainak egyike Kanizsai László országbíró korából maradt fenn a vár

A Szarvas-kút



A Mátyás-kút



egyik szép márványcímere, helyesebben ennek egy töredéke, évszám szerint 1513-ból. (A vár rövid időre a család birtokába jutott.)

További utunk során sűrű erdőben, majd irtáson keresztül, szép fenyőcsemeteket mellett érjük el a Tatabányáról Körtvélyes-pusztára vezető utat. Ezután érünk a sziklás Mária-szakadékba, mely turisztikailag a hegység egyik leglátványosabb része. A mélyen bevágódott völgy csak fokozatosan „szelfül” meg. Rövidesen elhagyjuk az erdőt, lefelé érünk, majd Csákány-pusztától kezdődően már csak lakott területeket és művelt földeket érintünk.

A Birka csárdánál kereszteljük az E5-ös főútvonalat. Innen a tágas kilátásban gyönyörködve 30 perc alatt beérünk Szárliget vasútállomásra, mely egyben a kék túra belyegzőhelye is. Szárliget, új néven Szár-felső vasútállomásról vonattal 1 órán belül Budapestre juthatunk. Túránk során alig 16 km-t „tettünk meg”, de a látottak megérik a fáradságot.

VARGA LAJOS

Részlet a Mária-szakadékból

BEZÁRTÁK A SOLYMÁRI BARLANGOT

A solymári Ördöglyuk Budapest közelsége miatt sokak által szívesen felkeresett barlang. Emiatt látogatását olyan személyek és csoportok is megkísérelték, akik kellő gyakorlattal és barlangi felszereléssel nem rendelkeztek. Ennek következtében 1973. I. 30-án 4 kisdíák, II. 4-én 3 fiatalok, XI. 25-én 7 diák, 1974. I. 17-én 8 fiatal turista, III. 10-én 10 turista, VI. 24-én 2 kisdíák, IX. 15-én 4 gimnazista, XI. 7-én 4 diák a barlangban eltévedt, a Barlangi Mentőszolgálat tagjai segítségével éjszaka, vagy másnap jöttek a felszínre.

Fentiek alapján életvédelmi célból szükségessé vált a barlang bejáratának lezárása.

Az Országos Környezet- és Természetvédelmi Hivatal megbízásából a Ferencvárosi Természetbarát Sportkör Barlangkutató Szakosztálya — 1093 Bp. IX., Közraktár u. 4. — vállalta a lezárt barlang természetvédelmi kezelését. A Barlangkutató Szakcsoport minden hó első vasárnapján 8–16 óráig a barlangnál ügyeletet tart, s ez idő alatt a főbejárat nyitva van.

A barlangot csak igazolt csoporttag-sággal, jártassággal és barlangi felszereléssel (nagy teljesítményű lámpa, védősík) rendelkező személyek látogathatják. A jártasság és felszerelés alkalmasságának megállapítása a kezelő szerv képviseletében szolgálatot ellátó ügyeletes személy feladata. A barlangot egy személy magában nem látogathatja.

Tudományos intézmények és barlangkutató csoportok a megjelölt napokon kívül is látogathatják a barlangot, de annak időpontját a barlangot kezelő Ferencvárosi Természetbarát SK Barlangkutató Szakosztályával egyeztetni kell.



Veszélyes helyzetből mentettek meg két gyermeket a Gellérthegyben, a tűzoltók.