

mosóüstbe, a fazekat vagy üstöt gondosan lefedik, hogy a gőz minél kevésbé tudjon távozni belőle, majd a vizet forralni kezdik. A forrás beálltától számítva, 40—60 percig hagyják a borsót a forrásban álló víz gőzében, azután kiszedik, a következő napon a sterilizálást ugyanígy megismétlik. Az ily módon helyesen készített zöldborsó konzervnek nincs „főtt íze”, egyébként is könnyű lenne azt kevés petrezselyem zöldjének a hozzáadásával eltakarni.

Egy másik eljárás szerint, kevés zsíron, só, cukor hozzáadásával, úgy párolják a zsenge zöldborsót puhára, mint mikor főzeléket készítenek belőle, mikor puha, azon forrón, gondosan kitisztított üvegekbe töltik s zsírréteget rétegeznek a tetejére, majd az üvegeket légmentesen elzárják.

A zöldborsó aszalását is a fentebb leírt gőzölésnek kell megelőznie, majd 60—70°-on aszalják a vékony rétegben szétterített zöldborsót, az aszaló cserényein, szárazra.

Aránylag ritkábban használják zöldborsó konzerválására a koncentrált sós vizet, bár ez az eljárás, ha a sót használat előtt kiáztatjuk, igen jó készítményt szolgáltat. Itt sem kerülhető el azonban teljesen a zöldborsó főzése vagy gőzölése, mivel enélkül a konzerváló lé nem tudna keresztülhatolni a zöldborsó héjrétegein. Ezeknek a rétegeknek a sejtfalát, mint az előbb leírt eljárásoknál, gőzöléssel, vagy esetleg gyenge sós, cukros vízben való főzéssel lazítani kell. A kissé megpuhult zöldborsót, a gőzölés vagy előfőzés után itt is üvegekbe rakják, majd olyan sós oldatot öntenek rá (úgy hogy az a borsót teljesen elborítsa), mely oldat 12

deka konyhasónak 1 l. vízben való feloldása és alapos forralása révén készült. Ez a koncentrált sóoldat gőzben való sterilizálás nélkül is megóvja a borsót az elromlástól, csak az üveg légmentes lezárásáról kell gondoskodni.

A zöld színnek rézsulfát, rézpénz feloldása révén történő biztosítását, mint egészségi szempontból nem ártalmatlan fogást, lehetőleg minden eljárásnál mellőzzük.

Akár friss, akár aszalt zöldborsót főzünk, párolunk, ne gyorsítsuk a puhulást szódabikarbonsó hozzáadásával. A szódabikarbonsó lúgossá változtatja a zöldborsó főzővizét s lúgos közegben, a forrás hőmérsékletén, zöld főzelékeink legfontosabb táplálkozásbeli értékei, a vitaminok, elpusztulnak.

A főzést elkerülendő, fentebb ismertetett négy eljárás kivül, más konzerválási módokat is ajánlanak. Egyik olvasónk, ilyen ajánlatra, megkísérelte, hogy a kifejtett borsót, szárazon, kénnel kigőzölt üvegekbe rakta, az üvegeket lezárta, leszurkolta és homok közé rejtette. A zöldborsó ily módon szépen elmaradt, de három napon át folytatott főzéssel sem tudta puhára főzni a megkeményedett zöldborsószemeket. Ezt a körülményt azzal magyarázhatjuk, hogy az üvegek kénezésekor keletkezett kéndioxid a friss zöldborsó víztartalmával kénessavat képezett, a sav pedig — VAN DER MAREL legújabb vizsgálatai szerint — oldhatatlanná teszi a hüvelyek sejtfalában szereplő pektin-vegyületeket s így megakadályozza, hogy a főzővíz a borsószem belső részébe bejutva, a sejtfalakat megpuhítsa s a borsót evésre, emésztésre alkalmassá tegye.

Dr. Osztrovskyné Németh Ágnes.

APRÓ KÖZLEMÉNYEK.

Újabb ősembernyomok Magyarországon. HILLEBRAND JENŐ professzor tanácsára az 1931. év tavaszán ősember lakóhelye után kutattam a csóvári Várhegy déli oldalán. (1. kép.)

Csóvár község Pest vármegyének Nógrád megyével határos északi részén fekszik. A községtől egy kilométerre északnyugatnak kezdődik egy felső triaszvonulat, amely DK felől ÉNY

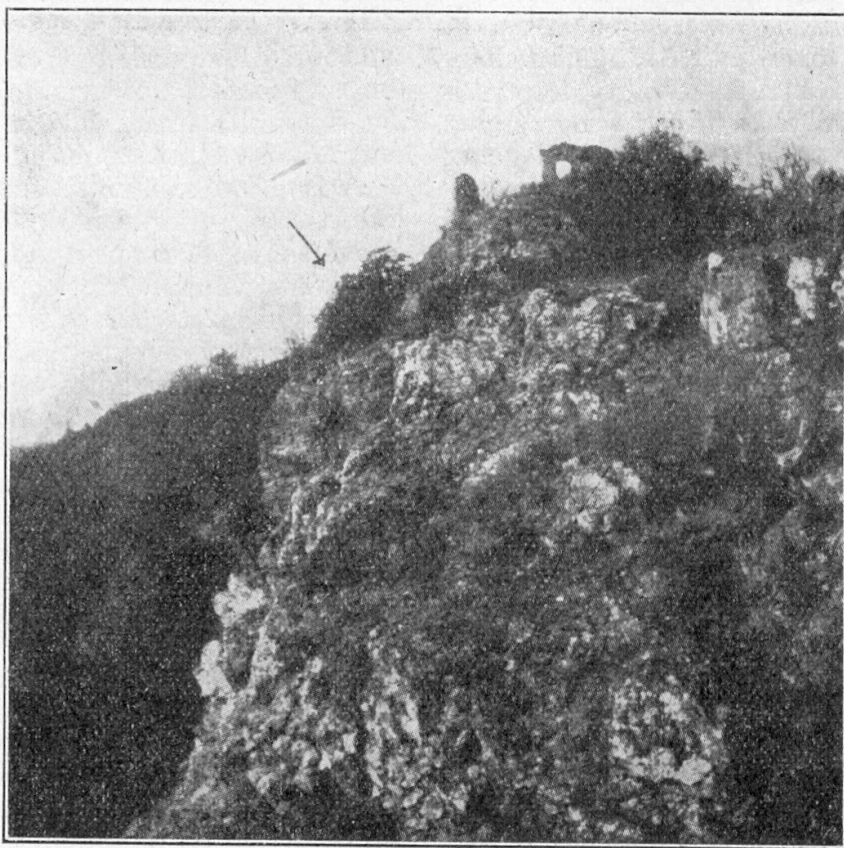
irányban 6 km hosszúságban és 1 km szélességben húzódik Keszeg községig. Anyaga részint dolomit, részint mészkő. Legkiemelkedőbb pontjai a 349 m magas csóvári Vár- és a mellette emelkedő, 358 m magas Vashegy. Az előbbinek déli, az ú. n. Ördögárokra néző, mészkőből álló meredek oldalában, egy sziklafal tövében, a hegy csúcsa alatt mintegy 15 méterre fülkeszerű mélye-

désre bukkantam, amelyet később az ásások folyamán Uhubarlangnak neveztem el (2. kép), mivel e helyen pár évvel ezelőtt egy uhupár fészkelte.

A kőfülke, amely kb. 4 m magas, 4 m hosszú és 3 m széles volt, alakjánál és fekvésénél fogva arra látszott mutatni, hogy benne a jégkori ember meghúzódhatott. Ezért helyénvalónak találtam, hogy ott esetleges nyomai: hátrahagyott eszközei után kutassak. Az 1931.

tagságú kőtörmelék, melyben a kisebb-nagyobb kövek közötti hézagokat világossárga föld töltötte ki. Sajnos, a 2. és 3. réteget nem mindenütt lehetett egymástól elkülöníteni.

A kőtörmelék nyilvánvalóan úgy került ide, hogy a jelenlegi kőfülke valamikor barlang volt. A barlang mennyezetének elülső része még a jégkor idején (ezt a sárga föld bizonyítja) leszakadt és a barlangnak az alját feltöltötte.



1. kép. A csöväri Várhegy déli oldala. (PATAY P. fölvétele)
A nyíl az Uhubarlang — fákkal eltakart — bejáratának helyét jelzi.

év folyamán három ízben — az utolsó alkalommal 2 napon át GAÁL ISTVÁN professzor szíves vezetésével — ásatam a fülke altalajában.

Ásásaim során a következő rétegződést állapítottam meg: (3. rajz.)

1. 30—35 cm vastag humusz réteg;
2. 30—35 cm-es sötétsárga, kőtörmelékkel vegyes réteg;
3. eddig még meghatározatlan vas-

GAÁL professzor számítása szerint a mennyezet leszakadt kötömege mintegy 100 m³-re rúg. A f. é. augusztus 7-én és 8-án végzett ásáskor ennek a leszakadt boltozatnak eltakarításához fogtunk hozzá. Eddig kb. 40 m³-t távolítottunk el.

A 2. és 3. rétegben különböző állati csontokat találtunk, ezek GAÁL professzor megállapítása szerint az alábbi fajok maradványai:

Gyapjas orrszarvú (*quitatis* BLB.), ló (*Bos taurus* L.), vadmacskák (*felis* L.), óz (*Ursus elaphus* L.), vadmacskák (*Schreb.*), jégkori állatok (*citelloides* KORM.), *cricketus* L.), sarki macskák (*L.*); ezeken kívül még békák (*Bufo*) és más állatok. Megjegyzendő, h

2. k

tok közt ember
vannak. Az em
telen bizonyíték
napfényre kerül
töredékes *Nass*
közelebbi lelőh
kori homokos t
a csaknem 200
Várhegyre csu
A főntebb fő
elegendő egy r
szarvúra hivat
tetett képződn

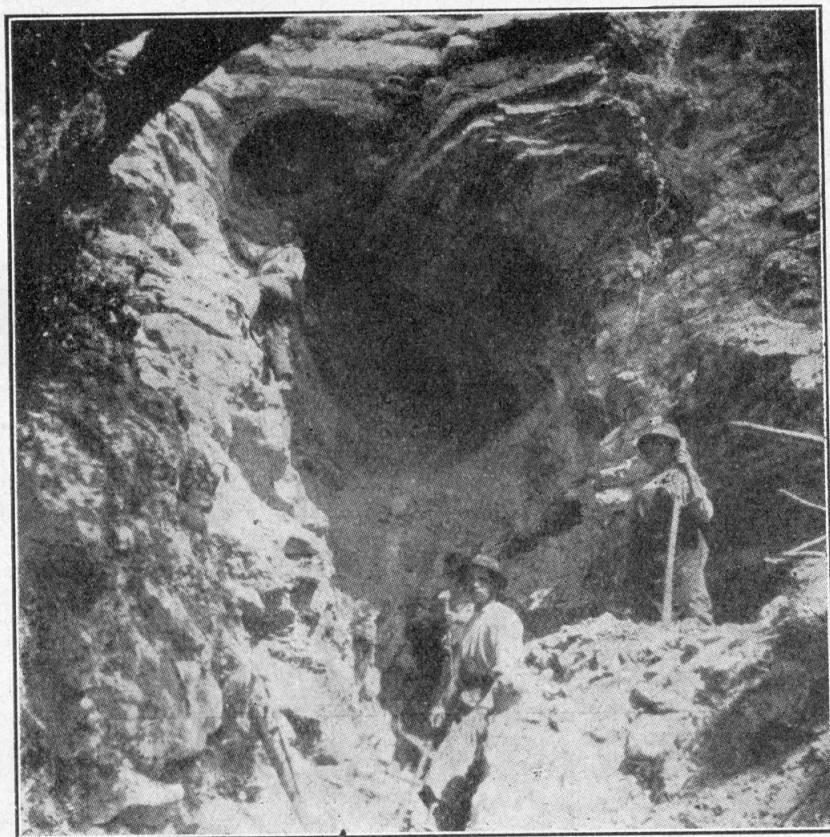
Természettud

Gyapjas orrszarvú (*Coelodonta anti-quitatis* BLB.), ló (*Equus caballus* L.), tulok (*Bos taurus* L.), gímszarvas (*Cervus elaphus* L.), őz (*Copreolus capreolus* L.), vadmacska (*Felis silvestris* SCHREB.), jégkori ürge (?) (*Citellus cf. citelloides* KORM.), hörcsög (*Cricetus cricetus* L.), sarki nyúl (?) *Lepus timidus* L.); ezeken kívül denevérek, madarak és békák (*Bufo*) csontjai.

Megjegyzendő, hogy a felsorolt cson-

domborítsuk. Viszont azonban az is kétségtelen, hogy a ló s a tulok csontmaradványai a lelőhely diluviális faunájának a jelenkorival való keveredése, helyesebben: a diluviális és jelenkori képződmények elhatárolásának nehézségei mellett bizonyítanak.

Az eredeti barlang hossza legföljebb 8 m, szélessége 4 m lehetett, magasságát egyelőre még nem lehetett megállapítani. Az épségben maradt hátsó rész-



2. kép. Az Uhu-barlang és előtere. (PATAY P. fölvétele.)

tok közt emberkéztől feltört csontok is vannak. Az ember itt-jártának kétségtelen bizonyítéka továbbá a 3. rétegből napfényre került *Cerithium Pauli* és egy töredékes *Nassa* csigaház is. Ezek legközelebbi lelőhelye Acsán, szarmata-kori homokos üledékben van, ahonnan a csaknem 200 m-rel magasabban fekvő Várhegyre csupán ember vihette föl.

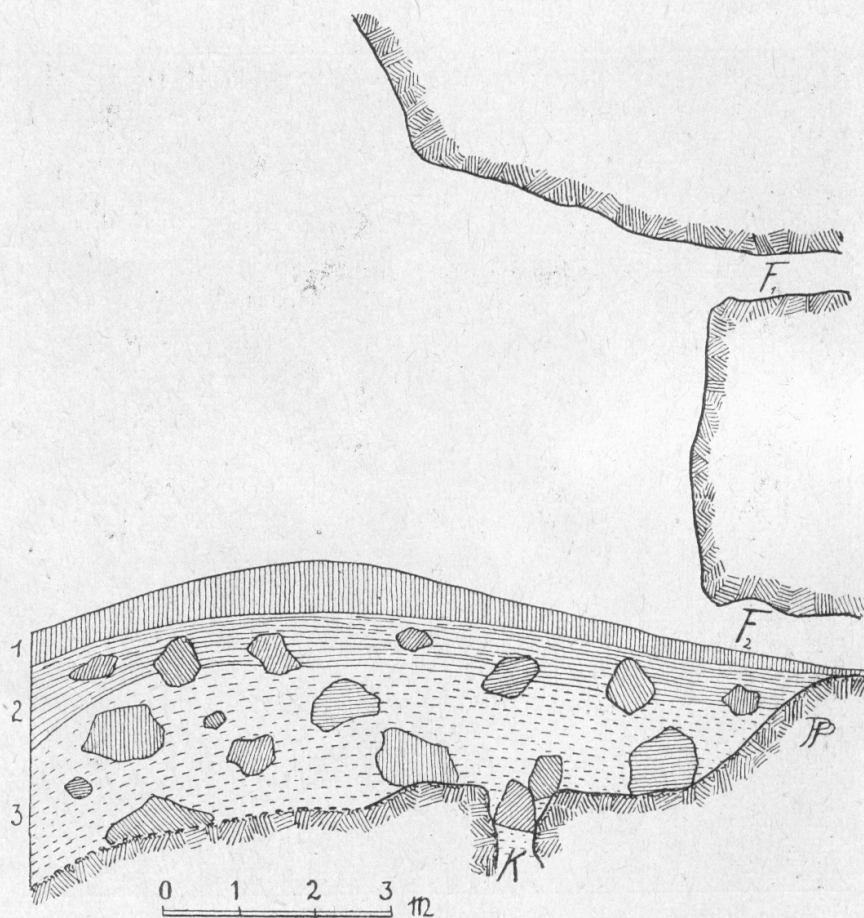
A főntebb felsorolt emlősfajok közül elegendő egy magában a gyapjas orrszarvúra hivatkoznunk, hogy az ismeretett képződmény jégkori jellegét ki-

ben, közvetlenül a mennyezet alatt, a bejárat szintje fölött 4·2 m magasságban, vízszintes irányú 3 m hosszú folyosó látható (3. rajz F_1). Alatta az újkori földréteggel egy szintben ugyancsak egy folyosó nyílik (3. rajz, F_2), amely hamarosan nagyobb üreggé tágul. Ez összeszűkülve ismét egy másik üregben folytatódik. A két üreg együttes hossza 8 m, átlagos magassága kb. 1·5 m, szélessége 3 m. Mindkettőben egészen kezdetleges cseppkőképződés látható. Mivel ez a folyosó az ere-

deti barlangfelszín fölött jó pár méterrel lehetett, régészeti szempontból semmi jelentőséget nem tulajdoníthatunk neki.

Eddigi munkánkkal megállapítottuk, hogy kétségtelenül az ősembernek — legalább ideiglenes — lakóhelyére bukkantunk. S ez főként azért érdekes, mert a Nyugati Középhegység mesozói mészkővonulatának Duna-balparti szakaszán (Váctól Csővárig) eddig ez az

ható tehát, hogy kutatásaink eredményeképpen egy-két érdekes adattal és megállapítással gazdagíthatjuk az ősemberre vonatkozó ismereteinket. Másfelől pedig az eddigi adatok alapján is elmondható, hogy a Nyugati Középhegység Duna-balparti vonulata ebből a szempontból is fokozott figyelmünkre méltó. Nem valószínűtlen ugyanis, hogy benne más és talán érdekesebb barlangra is bukkanhatunk. Ezt valószí-



3. kép. A csővári Várhegy barlangjának vázlatos szelvénye. F_1 — F_2 = folyosók. K = kürtő. 1 = humusz; 2 = barna agyag; 3 = sárga agyag. Utóbbi kettőben nagy sziklatuskók vannak.

egyetlen, diluviális maradványokat rejtő barlang. Csővártól pedig egészen a Bükkhegység barlangcsoportjáig pedig sehosem volt meg a barlangképződés lehetősége.

A legközelebbi jövőben az lesz feladatunk, hogy a csővári barlangot még kitöltő kőtörmeléket eltávolítva lejusunk az eredeti felszínig. Ennek feltárása során bizonyára ráakadunk az ősember kétségtelen eszközeire is. Elvár-

núvé teszi a kürtő (3. rajz. K) jelenléte is.

Patay Pál.

Kéri Ferenc páter távcsövei. FABCHICH JÓZSEF, a magyar deákos-költészettörténetek epigónja (1753—1809), győri theológiai tanár, a legönérzesebb magyarok egyike volt. Azt kívánta, hogy „népesítessék, terjedjen határai közt az Magyar Név és Nemzet. Mihelyest az Duna, holló hozta Sváb országunkba szakad, Magyar ruhára,