

# Hévízes barlang és természetes vízgőz-exhaláció a beremendi kőbányában

dr. Bendefy László

(2 ábrával)

PÁVAI-VAJNA Ferenc, a magyar hévízkutatás nagynevű és sikeres úttörője egy 1961. december havi szakmai kiszállása alkalmával a beremendi kőbányában különös jelenségre figyelt fel. Erről a Karszt- és Barlangkutató Társulat Tanácsadó Testületéhez intézett, 1962. május 13-án kelt levelében így számolt be:

„A múlt év decemberében egy környékbeli társadalmi munka keretében, futólag a beremendi kőbányában is megfordultam, s ott a melegvíz-akna melletti magas kőszikla tetején, egy tektonikus pikkelyvonal mentén természetes vízgőz feltárást figyelhettem meg az akkori hideg időben. Ez az 1928. évi toszkánai Larderello környéki megfigyeléseim után számomra nem volt újság, de itthon meglepett viszonylag kisméretű aránya ellenére is, mert részemről hazánkban illet még szemmeláthatólag nem figyeltem meg, csak a kimondott hőforrásaink felszínén. Nagyon örülnék, hogyha valakinek még volna hazánk területén hasonló megfigyelése és az nekem és a közismeretnek tudomására juthatna.”

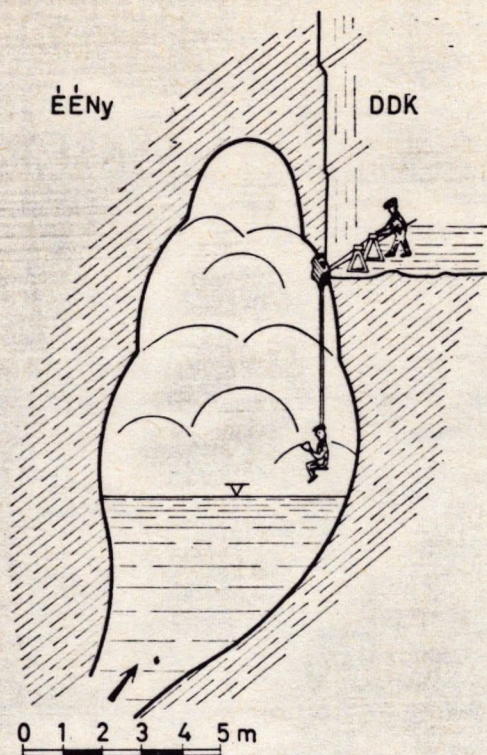
Nincs tudomásom arról, hogy akár a Karszt- és Barlangkutató-, akár a Magyarhoni Földtani Társulathoz bárkitől hasonló tárgyú megfigyelésről híradás érkezett volna.

Megemlíthetem azonban, hogy amikor 1935. augusztus 15-én, a beremendi mészkőfejtő bányaudvaráról, egy néhány nappal korábbi robbantás alkalmával feltárt, kisméretű (talán 100–120 cm-es) üreget át a hévízes barlangba kötélre erősített ülőkén legelsőként leereszkedtem, annak nagyon páratelt levelgőjét 40–45 °C° melegnek találtam.

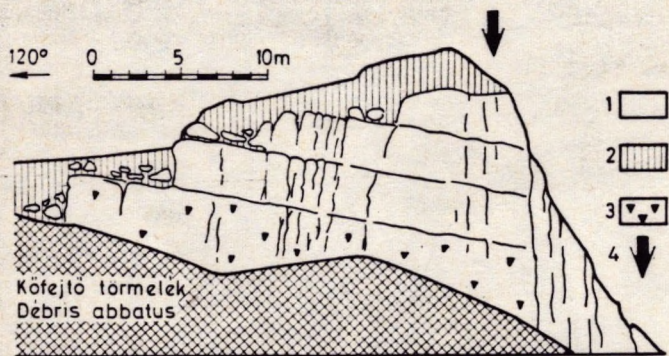
A barlangüreg feltűnően szabályos formájával a timurida mohammedán építészet kisebb-nagyobb méretű félboltozatokkal gazdagon tagolt mennyezeti kiképzésére emlékeztetett (1. ábra). Az üreg teljes magassága kb. 12–13 m lehetett. Alsó harmadát kb. 4 m mélységű, 38 °C°-os víz töltötte meg, efölött a legfelső kupolaszerű boltozat 8–9 m magasan zárult. A barlang legnagyobb szélességét 6 m-nek becsültem.

Az üreg majdnem csupasz falai – zseblámpám fényében – halvány rózsaszínek tüntek, helyenként kisebb nyershús színű, hosszúkás foltokkal. A víztükör közelében töbnnégzetméteres sárgás színű foltokat figyeltem meg. Ezek 4–5 újjnyi szélességű halványbarna csíkkal váltak el a rózsaszínű falfelületektől. Imitt-amott kalcit- és aragonitkristályokból álló vékony bekérgeződések észleltem. 2–4 mm-nél hosszabb élű kristályokat alig-alig láttam.

Az alattam csillogó víztükör tökéletesen sima és nyugodt volt. Színe azonos volt a benne tükröződő barlangfalakéval. Alulról történő hévíz-szivárgás nyomát szemmel észlelni nem lehetett. Megfigyelhető volt azonban, hogy a víz



1. ábra. Az 1930-as évek végén megsemmisült beremendi hévizes barlang szelvénye (BENDEFY, 1935. aug. 15.)



2. ábra. Beremend cementgyári kőfejtőudvar. Albai pachyodontás orbitolinás mészkő (FÜLÖP J. szerint). Jel-magyarázat: 1. Tömött kőzetszövet, 2. Pleisztocén lösz, 3. Sötétszürke héjú Pachyodonták, 4. Az egykori hévizes barlang kb. helye

a barlangüreg alján. ÉNy felől, a víztükör alatti mintegy 4 m mélységben, egy 30–40 cm átmérőjű, kerek, sötétbarna színű lyukon át nyomult fel a barlangba. Az üreg peremét vastag bekérgeződés borította. Ez a nyílás egy ÉÉNy–DDK-i csapásirányú, 70–80°-os dőlésű rátolódási felület mentén képződött. Magának a Beremendi-hegynek a harsány-hegyivel egyező szürke, bitumenes miliolinás mészkötömege is a harsány-hegyihez tartozó, attól elszakadt és a pannóniai rétegekkel fedett medencealjzatból magasba tört pikkelyrög (VADÁSZ, 1960). Néhány éven belül a mészkő kitermelése miatt ez az érdekes színt is eltűnik majd szemünk elől.

### Irodalom

- FÜLÖP J. (1966): A Villányi-hegység krétaidőszaki képződményei — Les formations crétacées de la Montagne de Villány p. 40. Bpest.
- PÁVAL-VAJNA F.: Természetes vízgőz feltárás a beremendi kőbányában. Karszt- és Barlangkutató Tájékoztató IV. évf. 58. old. Bpest, 1962.
- VADÁSZ E.: Magyarország földtana. 2. kiad. (Akad. Kiadó) Bpest, 1960.