

ÉLES-DVIDÉKE

*

A BIHARI KÁRPÁT-EGYESÜLET 1890 ÉVI AUGUSZTUS
21-IKI KIRÁNDULÁSÁNAK ALKALMÁBÓL.

SZERKESZTÉ:

HEGYESI MÁRTON,

EGYESÜLETI SZERKESZTŐ.



NAGYVÁRAD,

NYOMATOTT IFJ. BERGER SÁMUEL KÖNYVNYOMDÁJÁBAN

1890.

TARTALOM

1	Bevezetés
2	A kirándulás előzményei
3	A kirándulás leírása
4	A kirándulás emlékei
5	A kirándulás eredményei
6	A kirándulás emlékei
7	A kirándulás emlékei
8	A kirándulás emlékei
9	A kirándulás emlékei
10	A kirándulás emlékei
11	A kirándulás emlékei
12	A kirándulás emlékei
13	A kirándulás emlékei
14	A kirándulás emlékei
15	A kirándulás emlékei
16	A kirándulás emlékei
17	A kirándulás emlékei
18	A kirándulás emlékei
19	A kirándulás emlékei
20	A kirándulás emlékei
21	A kirándulás emlékei
22	A kirándulás emlékei
23	A kirándulás emlékei
24	A kirándulás emlékei
25	A kirándulás emlékei
26	A kirándulás emlékei
27	A kirándulás emlékei
28	A kirándulás emlékei
29	A kirándulás emlékei
30	A kirándulás emlékei
31	A kirándulás emlékei
32	A kirándulás emlékei
33	A kirándulás emlékei
34	A kirándulás emlékei
35	A kirándulás emlékei
36	A kirándulás emlékei
37	A kirándulás emlékei
38	A kirándulás emlékei
39	A kirándulás emlékei
40	A kirándulás emlékei
41	A kirándulás emlékei
42	A kirándulás emlékei
43	A kirándulás emlékei
44	A kirándulás emlékei
45	A kirándulás emlékei
46	A kirándulás emlékei
47	A kirándulás emlékei
48	A kirándulás emlékei
49	A kirándulás emlékei
50	A kirándulás emlékei
51	A kirándulás emlékei
52	A kirándulás emlékei
53	A kirándulás emlékei
54	A kirándulás emlékei
55	A kirándulás emlékei
56	A kirándulás emlékei
57	A kirándulás emlékei
58	A kirándulás emlékei
59	A kirándulás emlékei
60	A kirándulás emlékei
61	A kirándulás emlékei
62	A kirándulás emlékei
63	A kirándulás emlékei
64	A kirándulás emlékei
65	A kirándulás emlékei
66	A kirándulás emlékei
67	A kirándulás emlékei
68	A kirándulás emlékei
69	A kirándulás emlékei
70	A kirándulás emlékei
71	A kirándulás emlékei
72	A kirándulás emlékei
73	A kirándulás emlékei
74	A kirándulás emlékei
75	A kirándulás emlékei
76	A kirándulás emlékei
77	A kirándulás emlékei
78	A kirándulás emlékei
79	A kirándulás emlékei
80	A kirándulás emlékei
81	A kirándulás emlékei
82	A kirándulás emlékei
83	A kirándulás emlékei
84	A kirándulás emlékei
85	A kirándulás emlékei
86	A kirándulás emlékei
87	A kirándulás emlékei
88	A kirándulás emlékei
89	A kirándulás emlékei
90	A kirándulás emlékei
91	A kirándulás emlékei
92	A kirándulás emlékei
93	A kirándulás emlékei
94	A kirándulás emlékei
95	A kirándulás emlékei
96	A kirándulás emlékei
97	A kirándulás emlékei
98	A kirándulás emlékei
99	A kirándulás emlékei
100	A kirándulás emlékei

községig, — a nagyvárad-érmihályfalvai vonal *Székelyhid* állomásától *Margitáig* szárnyvonalak vannak építve.

Ami a magyarállamvasutak megyénkben futó szakaszát illeti, nagyobb részben kevés érdekes vidéket talál mentében. Nagyváradtól-Körös-Révig, a 81 kmtr, vagy ha *Bucsát* tekintjük végállomásnak a 70 kmter hosszú vonalból 47 kmter hosszúságig alig van mit jegyezni, — az utasnak futólag is megnézni való. A vasut építői mintha keresve keresték volna *Körös-Révig*, hogy az állomásokat minél távolabbra tegyék a községektől melyeknek nevét viselik. Egyhangu területeken halad a vonal, legfeljebb a völgyet szegélyező hegyek nyujtanak némi megnyugovást a szemnek. Körös-Révtől Csucsáig terjedő 34 kmter annál érdekesebb, itt már mindenütt megragadó képeket mutat a vidék. De lássuk részletesen a vasut vonal mentét.

Nagyvárad állomásából kihaladva jobbról igen szép látó képe terül el magának Nagyváradnak; a magasba emelkedő tornyok, püspöki rezidenczia, középületek, a vár, a gyárak kéményei s a várost átszelő *Sebes-Körös*, a jól kivehető csinos házak, kedves képét mutatják a városnak, melynek élénksége, forgalma, intézményei, értelmisége, ipara és kereskedelme, fekvése, kizárólagos magyarsága és hazafias érzelve a jövőben is fontos hivatást és helyet biztosítanak számára hazánk történelmében.

Balról a filokszerá lepte szőlők roncsai látszanak, melyek közül mint temetőben az ékes sírkeresztek emelkednek a csinos nyári lakok és a legmagasabbnak látszó hegyen a kálvária.

Az állomástól mintegy 2 kmtr távolságra a Sebes-Körösön levő vasuti derék vashidon áthaladva érjük a

Várad-velencei állomást. Ezen állomás szintén Nagyvárad városának állomása, *Velence* egyik külvárosát képezvén. Ezen állomástól ágazik ki a *vaskői vasut* és a *nagyvárad-i gőzmozdonyu közuti vasutvonal*; mely utóbbi ezidőszerint csupán teherszállításra van még berendezve.

Várad-Velenczét elhagyva jobbról találjuk csakhamar *Pecze-Szőllőst*, egy magyar szorgalmas lakosságú községet, azután a volfi erdőt, balról a nagyvárad-kolozsvári országutat és Nagyváradtól a vasut mentén 10 kmter távolságra van

Fugyivásárhely állomása. Fugyi-Vásárhely Biharvármegye központi járásához tartozik; lakosainak száma: 743; kik közül magyar: 442, oláh: 271. Három felekezet van itt. Rom. kath.: 163, ref.: 274, gör.-kel.: 267. A reformátusok temploma a XV. századból való, melyben egy 1673-ban készült harang van. Határában az *Omlós* hegy tövében egy a XIV. században épült kolostor nyomait lehet látni.

Innét elhaladva a vasut közvetlen közelében alig találunk megemliteni valót. Hajdan őserdők terítették el e vidéket, most szántók vagy fiatal hajtások között vezet el utunk. *Fugyi-Vásárhelytől* 14, — tehát *Nagyváradtól* 24 kmter távolra érjük

Mező-Telegd állomását a község az állomástól 3 kméter távolságra fekszik. *Mező-Telegd* községről a körösvölgy leírásában bővebben fogunk megemlékezni; e helyen tehát az ismertetését mellőzzük. Innét több érdekes helyre lehet kirándulást tenni, miről külön utmutatással szolgálunk. A *mezőtelegdi állomástól* kihaladván, balról feltűnnek a Mező-Telegddel összeépült *Puszt-Ujlak*, *Pósalaka*, azután *Mezőtelki*, majd *Czeczke* községeinek házai. Az utóbbi község tövében levő vasuti órháznál a vegyes vonatok meg is állapodnak. Ezután következik *Keszteg* község mellett az *Élesdi állomás*, mely Élesd községből 6 kméterre, tehát csaknem egy mérőöld távolságra fekszik. Gyenge szem, nem is igen látja meg a vasuttól a községet, pedig szép épületei vannak, ezek között gr. Batthyány József a kiváló magyar főur emeletes kastélya. Élesdről is külön fogunk szólni. A vasut vonalon Nagyváradtól az élesdi állomás 35 kméter távolságra van; míg az országuton a távolság 38 kmtr. Élesdről tehetünk kirándulást a sólyomkő vár romjaihoz, a feketeerdő szép vidékére, az üregesi (pesterei) barlanghoz, s a felső ternyői (felső dernai) aszfalt bányákhoz.

Élesdtől már valamivel élénkebbé, érdekesebbé válik a vidék. Az élesdi állomás mellett *mészkemenczék* emelkednek, az égetéshez szükséges követ egy keskeny vágányu vasutacska szállítja közel fekvő bányákból.

Körös-Rév vagy mint a vasut röviden nevezi: *Rév* állomás zárja be a *Sebes-Körös* ágas völgyét; azután már sziklaszoru-

latok, alagutak, szóval a látókör szükületei, de annál érdekesebb tüneményei következnek.

Mig az élesdítől a *körös-révi* állomásig érünk, jobbról egymásután tűnnek fel *Üreges* (Pestere) *Eskülő*, *Rékasd*, *Szászfalva*, *Krajnikfalva*, *Dubricson*, *Bertény* szerény oláh községek csaknem egy községbe olvadó házai. *Körös-révi* állomás Nagyváradtól: 47 kméter távolságra van. *Körös-Rév* községéről is külön fogunk megemlékezni.

A vasut mente Nagyváradtól Körös-Révig elég sűrűen van államiskolákkal behálózva. Mindjárt Mező-Telegdnél kezdődik, hol három tanerővel igen virágzó államiskola van, s az ottani nagybirtokos Telegdi József ur magas szellemü nejének védnöksége alatt látogatott kisededővő áll fenn. Mező-Telegdtől jobbra a hegyek közé ékelve: *Sergesen* és *Izópallagán* szintén vannak államiskolák. A vasutmentén tovább: *Kesztegen*, *Eskülön*, *Élesden* ennek szomszédságában *Alsó-Lugoson*, *Körös-Réven* s az ettől $\frac{3}{4}$ óra távolságra fekvő *Nagybárodon* szintén államiskolák működnek; tehát ezen ut mentén 9 községben van 16 tanerővel állami intézmény, melynek üdvös hatását évről-évre mindinkább tapasztalhatjuk.

Körös-Révtől áthaladva a vasut hidján, csakhamar beérünk a kopasz sziklák közé, hol a vasutvonal szomszédságában balról mint fecskéfészek tekint az ugynevezett »*Tündér vár*« az utasra. Sok mindenféle rege van e tündéres épületről. Némelyek a hajdani Mén-Marót vára őrtornyának tartják. Legvalóbbszinü azonban hogy jámbor finánczok részére készült, kik Magyarország és Erdély között annak idejében a sócsempészeket voltak hivatva akadályozni. Minden esetre érdekes látvány, hova csak létrán, akkor is meglehetősen veszedelmek között lehet feljutni. A »*Tündér vár*« aljában egy barlang is van; mely azonban nem bir semmi kiváló érdekességgel.

Itt a vonal meglehetősen odasimulva halad a meredek sziklák mellett, melyeket évről-évre átkutatnak és tisztítanak, nehogy egy elvált kőgörgeteg a vasuti vonalat lábáról leüsse. Jobbról vizesés, továbbá alagutak, a *Körös* tajtékzó hullámai, hegycsucok stb. teszik érdekessé a vidéket.

A második alagut után találunk egy elragadó szép völgyet, melyet környező meredeken terül el *Vársonkolyos*. *Vársonkolyos*-nak 975 lakosa van, kik mindannyian oláhok és gör. keletiek. Maga a község rendkívüli nagy területen fekszik, sokszor fél nap kell hozzá, mig egyik szomszéd a másik lakoshoz eljut. Azt tartják némelyek, hogy *Mén-Marót* Chazár fejedelem vára itt volt, hol pompás művi régi fegyverekre csakugyan találtak is. *Vársonkolyos* után érjük

Barátka, vagy mint ujabban írják *Brátka* község állomását.

Hát az bizonyos, hogy se *Barátka*, se *Brátka* szó nem magyar; de kétségtelen, hogy ezen szláv fajzat »*barát*« idomulásában vegyült magyar nyelvkincsünk csoportjába; az is kétségtelen, hogy ezen községet még a múlt században is Biharvármegye levéltárának tanusága szerint »*Barátka*« néven ismerték; mi tehát megtartjuk, használjuk a magyarnyelv szabályaihoz alkalmazkodó: *Barátka* elnevezést. *Barátka* lakosainak száma 1108, kik mindnyájan oláhok és gör. keletiek. Határában több barlang található; távolsága Nagyváradtól: 60 kmtr. *Barátkától* 5 kmtr távolságra van a »*Sötétvölgyi*« vagy mint mi magyarok nevezni szoktuk: »*Jádvölgyi*« állomás, (Jadu oláhu: pokol) honét Remetére (Remecz) kiágazik a gr. Zichy-féle iparvasut; követte a Sötétpatak (Jádpatak) kanyargását és emelkedéseit. — Mielőtt azonban e bájos völgy ismertetésére, megyénk egyik legjobb ismerőjének K. Nagy Sándornak leírása után kiterjeszkednénk, bevégezzük megyénkben már ugysem hosszúra nyuló államvasut vonal rövid vázlatát.

A Sötétvölgyi állomás után megyénkben — mint említők — még csak »*Bucsa*« állomása van a magyar államvasutaknak, Nagyváradtól 70 kmtr távolban. *Bucsa* egy szerény oláh falucska 537 oláh s gör. keleti lakossal. Az 536 lakos közül csupán 16 tud irni olvasni. Ezután következik *Csucsa* mely azonban már *Kolozs megyéhez* tartozván ismertetésünk tárgyát nem képezi.

A *Sötétvölgy* és mellék vidékének K. Nagy Sándor élénk leírása után egy egész fejezetet fogunk szentelni, itt tehát csak annyit említünk meg, hogy a sötétvölgyi-iparvasut, melyet a gr. Zichy-féle remetei (remeczi) erdőségek hasznosítására gr. Zichy

1-ször a mezőtelegről,

2-szor az élesdi,

3-szor a sötétvölgyi kirándulások vidékeit ismertertetjük. Ezután függelékül mondjuk el Belényes vidékéről megjegyzéseinket.

Mezőtelegről a legérdekesebb kirándulások egyike ezidő szerint *Tatárosra* az újon nyitott aszfalt és petroléum telepekre nyílik. *Mezőtelegről Tatáros*: 12,9 km-ter; tehát az út rövidségénél fogva a látogatás nem fárasztó.

Ugyan innét lehet legkönnyebben eljutni a sergesi barlanghoz.

Élesdről érhetjük el legkönnyebben és legkényelmesebben:

Solyomkő várának omladékait,

Feketeerdői üveggyárat, közeli szépvidékeit, vizeséseit;

Felső-Ternyő (Felső-Derna) aszfalt telepeit,

a várkerti (verzári) vaskaput, a várkerti völgyet,

a solyomkői üveghutát és Solyomkő községét; másrészt:

az üregesi, eskülői és halotai barlangokat.

Körös-Révről:

a Sebes-Körös tündéri szép völgyét, a Tündérvárat, továbbá:

a bucsai, csarnóházai, ponori, remetei barlangokat,

a sötétvölgyi patak (Jád) rendkívüli szépségeit;

a remetei (remeczi) faipartelepet és az iparvasutat. Ez utirány a Sötétpatak mentén átvezet Biharfüredre is. Komoly törekvés, hogy Biharfüred üdítő gyógyhelyet Remete felé kössék össze az iparvasúttal és ennek közvetítése által a magyarállamvasutak vonalával.

Ezek közül mindazon helyekről, melyeket a kirándulás érinteni fog — miként említők — alább részletesen fogunk megemlékezni.

Hogy mindenikét nem tárgyalhatjuk, azt könnyű belátni, ha figyelembe vesszük, hogy Biharvármegye hegyvidéke annyi és oly kiváló természeti alakulásokkal bír, hogy azok bejárása, csak futólag is áttekintése nem napokat, hanem hónapokat igényelne. Például csak a barlangok kiválóbbjait soroljuk fel, me-

lyek Biharvármegye határában vagy a határ közelében fekszenek. Nem is mindenikét, mert sok még átkutatva sincs, s ugyiszólván napról-napra érkeznek jelentések egy új barlang feltalálásáról. Biharvármegyében van a világhírre érdemes József főherceg barlang Belényes vidékén, ugyanazon vidéken a mezői, kődösi, fonóházi barlangok; *Biharhapu*, a *Körös eredetének* barlangja, a *Csontbarlang*, a *Sárgahegyi*, az *Aczélosi* jégbarlangok, a Zádorfai üreg, a *Dagadó-forrás* és amiket imént említettünk meg, továbbá: Felső-lankási, a Tasádfői barlangok. Pedig ezeken felül még számosak Biharvármegyében a barlangok, mint számosak a *vizesések*, regényes völgyek és magaslatok.

Élesd vidékének természetrajzi vázlatja.

Nem akarván ismétlésekbe bocsátkozni, bevezetés helyett egyszerűen utalunk a mult évben megjelent füzetünk *»Belényes vidékének természetrajzi vázlatja«* című cikkének bevezető soraira. S az ott elmondottakra való hivatkozás után egyenesen áttérünk cikkünk tárgyára.

A *Sebes-Körös*től északra közepszerű magasságu erdős hegység nyúlik el, meredek oldalával délre, a *Körös* völgye felé fordulva. A *Sebes-Körös* és *Szamos* közti ezen hegységnek három szárnya s több völgye van, a fővölgyek különböző csoportokra osztva föl az egészlet.

Ezek egyike a *Sebes-Körös* és a *Berettyó* forrásvidéke közt elterülő *Rézhegység*, ezt akarjuk mostan vázlatosan megismertetni szives olvasóinkkal.

A *Rézhegység* a *Csucsá* mellett levő 678 méter magas *Nyáras- (Plopissu)* hegygerinc nyugoti oldalán az *Oszoly (Oszlyava)* hegygyel kezdődik, s onnan a *Feketetótól* északkeletre fekvő *Kőraj, (Nagy-Dombrej)* s a *Nagybáródtól* keletészakkeletre fekvő *Ponori-Kopasz (Plessa Ponoruluj)* és a *Somtól* (Kornicel) északnyugotra fekvő *Nagy-Ködös (Magura)* felé nyugotra, aztán a *Nagybáródtól* északra fekvő *Tüzkő (Polyana Oszszaj)* és *Hódolón (Prehodistyén)* át az *Ósítól* északra fekvő s 790 méter magas *Hegymezőig*

lakosai részint a fekeleerdői és sólyomkői üveggyárakban foglalkoznak, részint favágásból élnek.

Alpár, kis község, a Sebes-Körös völgyén, 516 lakossal, kik közül oláh 475, — vallásra nézve g. keleti mind. Mellette van egy soha ki nem apadó tó.

Alsólugos, közel a Sebes-Köröshöz, 745 lakossal, kik közül oláh 600, magyar 55, keleti 658. r. kath. Állami iskolája van.

Barátka, (Brátka) a Sebes-Körös és az államvasut mellett, gyönyörű völgyben 1108 lakossal, kik közül oláh 1055, keleti 1071, — *Kósiüveg* (Bratkucza) völgygyel. Határában több barlang van.

Bánlaka, a Sebes-Körös mellett, sziklás hegyek között, szép vidéken, 1039 lakossal, kik oláhok és keletiek.

Bertény, (Birtyin) hegyek között, 290 lakossal, kik közül oláh 238, magyar 26, — keleti 251.

Birtyin l. *Bertény*.

Bodonos, kis község a Rézhegyek között, 479 lakossal, kik közül tót 408, magyar 28. Régebben aszfalt-bányája volt.

Bogdány-Sovárhegy l. *Sóvárhegy*.

Brátka l. *Barátka*.

Bucsa, a Sebes-Körös és állam vasut mellett, pompás völgyben, 537 lakossal, kik közül oláh 489, magyar 25, — keleti 513. Iskolája nincs.

Csarnóháza, pompás sziklás hegyek között, a *Setét*-patak (Jád) festői szép völgyében, — 1736 lakossal, kik közül oláh 1643, magyar 48. Keresztül megy rajta a Sötét-völgyi iparvasut. Van egy nagy sziklabarlangja, melynek hátulso sötét üregéből kénes viz tör ki s betölti az egész üreget. Hegyeiben fekete márvány bőven találhatóik.

Czeczke, a Sebes-Körös völgyén, lapályos helyen, 408 lakossal, kik közül oláh 307, magyar 52, keleti 344, ref. 36. Az omnibus vonat megállási helye.

Czigányfalva, hegyek közt, szép völgyben, 362 gör.-kel. és oláh lakossal.

Dámos, roppant nagy hegyek között, 658 lakossal, kik

oláhok. Határában pompás fenyveserdők vannak s nagy mennyiségű és szép veres márvány és sok vaskő találhatóik.

Dubricsony, a Sebes-Körös-völgye déli oldalán, hegyek alatt, hasonnevű patak mellett, 523 lakossal, kik közül oláh 494, magyar 20, — gr. kath. 491. A községben a Dubricsonyi patak partján egy régi cseppkő barlang maradványai láthatók.

Eskülő, a Sebes-Körös-völgy déli szélén hegy tövében, 414 lakossal, kik közül oláh 391, — keleti 394.

Élesd, a Sebes-Körös és vasut mellett; vásáros hely, 1400 magyar lakossal; — ref. 879, r. kath. 343, izr. 94, gör. keleti 73. Itt van gr. Batthyány Józsefnek csinos emeletes kastélya s itt van az élesdi uradalomnak központja. Másként is Élesdet méltón tekinthetjük a Körösvölgy központjának; értelmisége, hivatalai, társadalmi tevékenysége azzá teszik. Van kaszinója, takarékpénztára s egyéb társadalmi intézményei szolgabírói hivatala, távirója stb. E társadalmi tevékenységet nagyban emeli azon szerencsés körülmény, hogy annak élén egy ifju, de nemes leereszkedő modora, élénk tevékenysége, buzgósága által rövid idő alatt méltán a legnépszerűbbé vált főúr, gr. Batthyány József veje: gr. Bethlen Aladár áll. Élesdhez egy órajárásnnyira északra, festői szép völgyben, nagy hegyek által körülvéve, magas sziklatetőn áll a Bocskay-fejedelem idejében oly híres és erős »*Sólyomkővára*«.

Feketeerdő, a Bisztra-patak mellett, a Rézhegyek legszebb vidékén, egy hegykatlanban, 435 lakossal, kik közül német 210, tót 142, magyar 25, — rkath. 421. Lakosai gyári munkások. Nagy terjedelmű üveggyár-telepe, mely előbb a »Magyar-Földhitelintézet« tulajdonát képezte, jelenleg az »Egyesült magyarhoni üveggyárak« részvénytársaság birtokában van. E helyről külön is fogunk szólni.

Feketepatak, a Királyhágó mellett, sziklás hegyes vidéken 573 lakossal, kik közül oláh 535, — keleti 560. Hegyeiben nagymennyiségű kőszén jön elő.

Feketető, a Sebes-Körös és keleti vasut mellett, Kolozsmegye határán, sziklás hegyek között, 1701 lakossal, kik közül

Nagybáród, régi neve »*Magyarbáród*« volt. Lakosai száma 1489, kik közül magyar 269, tót 178. Lakosai teknőt falapátot és kerti székeket készítenek. Temploma XIII. századból való. Itt volt a »Báródsági nemes kerület székhelye.« Határában *kőszén* telepek vannak, hajdan ezüst bányái is voltak.

Oláh-Kakucs a Sebes-Körös mellett 206 lakossal, kik oláhok és gör. keletiek.

Örvénd a nagyvárad-kolozsvári országút mellett 682 lakossal, kik mindnyájan magyarok és reformátusok.

Ósi. Élesdtől délkeletre a nagyvárad-kolozsvári ut mellett 487 oláh és gör. kath. lakossal.

Papfalva a margitai járásban a *Sebespatak* (Bisztra) mellett 595 lakossal, kik közül magyar 48, német 37, oláh 472, gör. kath. 449, rom. kath. 58, gör. kel. 49. reform. 25.

Pecze-Szözlős, a központi járásban Nagyváradnak ugyszólván külvárosát képezi. Lakosai száma 638. Magyarok és rom. kath. Lakosai szorgalmasak és élelmesek.

Pestere l. *Üreges*

Pestes l. *Halasd.*

Ponor sziklás hegyek között 952 oláh és gör. kel. lakossal. Lakosai a remetei faipartelepnél szükséges munkálatokkal foglalkoznak.

Pósalaka, a központi járásban 379 lakossal, ezek közül magyar 299, reform. 296.

Pusztajlak, a központi járásban, a Sebes-Körös mellett 532 lakossal, kik mindnyájan magyarok és reformátusok.

Remecz, l. *Remete*.

Remete (Remecz), kősziklás hegyek között a Sötétpatak és az *iparvasút* mellett, gyönyörű vidéken 624 lakossal, kik oláhok és gör. keletiek. Van egy most képződő érdekes *cseppkő* barlangja; vidéke elragadó szép, miről, mint a kirándulás végpontjáról egyebütt is megfogunk emlékezni.

Rékasd (Rikosd), a Körösvölgy déli szélén 183 lakossal, kik közül oláh 153, magyar 30.

Rikosd, lásd *Rékasd*.

Serges, vagy *Sereges*, a Királyerdő szélén 583 oláh és g.

kel. lakossal. Derék államiskolával bir. Határában nagy szikla-barlang, az ugynevezett »*Sergesi-barlang*« van.

Sóvárhegy (Bogdán-Szóvárhegy). A közeletben utóbbi nevét használják, pedig régibb iratokban található elégszer a *Sóvárhegy* nevezés, mely szebb is, magyar is. A *szalárdi* járásban fekszik, a Gyepespatak mellett 615 oláh és gör. kel. lakossal. Határában az ötvenes években sóforrás találtatott, de betömték és ez által megsemmisítették.

Szabolcs, a központi járásban, kis község 415 oláh és g. kel. lakossal.

Szakadát, a központi járásban. Kis község 789 oláh és gör. kel. lakossal; közöttük csak 51 magyar van.

Szocset, lásd *Tormafalva*.

Tataros, lásd *Tatáros*.

Tatáros (Tataros). A Talaros név, melyet széltében használnak, a magyar Tatáros-nak rossz torzítása. A szalárdi járásban fekszik a Gyepespatak mellett, 811 lakossal, kik közül oláh 740, magyar 35. Határában van a nagyhirű »*czigányvölgyi aszfalt bánya*«, melynek kiaknázása végett közelebb egy részvénytársulat alakult. Az aszfalt telepnek és részvénytársulatnak füzetünkben külön cikket szentelünk.

Telkesd, erdős, dombos vidéken, 403 lakossal, kik közül oláh 389, keleti 399. Irni olvasni nem tud egy sem.

Tinéd, hegy tövében, a nagyvárad-kolozsvári országútban 499 lakossal, kik közül oláh 432, — keleti 484.

Tormafalva, (Szocset), a Nagy-patak mellett, a Rézhegyek közt, 170 lakossal, kik közül tót 157, r. kath. 161.

Tötös, a Sebes-Körös és a nagyvárad-kolozsvári ut mellett, hegy tövében, 598 lakossal, kik közül oláh 544, német 24, gör. kath. 497, gör. keleti 66.

Várkert (Verzár), a Nagy-patak mellett, a Rézhegység egyik hegykatlanában, festői szép vidéken, 230 lakossal, kik közül tót 185, magyar 24, — r. kath. 197. Gróf Zichy Jenőnek van itt egy terjedelmes, oszlopok által körülvevett kastélya, melyet Baranyi Lajos kir. kamarás épített a 40-es években. Patakjában 2 pompás vizesés van. A község melletti hegyoldal jó bort terem.

oláh 1585, magyar 36, — keleti 1641. Az omnibus-vonat megállási helye.

Felső-Derna lásd *Felső-Ternyő*.

Felső-Ternyő (Felső-Derna), kis község a *ternyőipatak* (derna-i patak) mellett, hegyek között 199 lakossal, kik oláhok és gör. katolikusok. Határán kitűnő *aszfalt* telep és gyár van, melyekről alább fogunk megemlékezni.

Fugyi-Vásárhely, a vasutak és közút leírásánál e községről már szólottunk.

Gálosháza, nagy hegyek között egy völgyben fekszik az élesdi járásban, gör.-kel. nyelvű oláh lakosainak száma 256. Ezekről 1880-ban még azon szomorú nevezetesség állott fenn, hogy közülök irni vagy olvasni egyetlen egy sem tudott.

Gégény, a Sebes-Körös mellett a nagyváradi-kolozsvári országútban. Lakosainak száma 141, kik mindannyian oláhok és gör. keletiek.

Halasd (Pestes). Közigazgatásilag Solyomkő községével képez egy községet, pedig egymástól jó 15 km-terre fekszenek. *Halasd* mellett bevonuló szép völgyben van *Solyomkő* vára, miről külön fogunk szólni.

Kalota, nagy hegyek között 773 oláh és gör.-kel. lakossal. Lakosai mészégetők és erdei munkások. Határában van egy pompás fehér cseppkőbarlang az ugynevezett »*Kalotai-barlang*».

Keszteg, a vasut mellett, 358 lakossal, kik közül oláh 303, magyar 41, — keleti 310. Állami iskolája van. Határában sok meszet égetnek.

Kisbáród, a nagyváradi-kolozsvári országút mellett, hegy tövében, 583 lakossal, kik oláhok és gör. katolikusok.

Kisjenő, a Sebes-Körös völgyén, 987 lakossal, kik közül 566 oláh, 371 magyar, — 594 g. keleti, 355 református, 25 r. kath. Templomának alapja és 2 bejárata a XIII. századból való.

Kisujfalú, a Sebes-Körös mellett, 468 lakossal, ezek közül oláh 435, keleti 450.

Korniczél, 1 Som.

Körös-Rév, a Sebes-Körös és a vasut mellett, a felségesen szép »*Körösrévi sziklaszoros*» kezdetén, 1619 lakossal, kik közül

oláh 1028, magyar 503, — g. kath. 1033, ref. 433, rkath. 54, keleti 39, izraelita 60. Van megyei vámja, tűzálló agyagja és sok mészköve. Mellette kezdődik a sziklaszoros.

Körös-Topa, a Sebes-Körös és nagyváradi-kolozsvári út mellett, 320 lakossal, kik közül oláh 278, magyar 33, — gör. kath. 282, ref. 24.

Középes, a margitai járásban, a Rézhegyek tövében, 454 lakossal, kik közül oláh 360, magyar 28, német 21, — keleti 350. Ezen község lakosai még a múlt században is tiszta magyarok voltak. Azóta eloláhosodtak teljesen.

Kövesd Élesdtől északnyugatra 444 lakossal, kik mindannyian oláhok és gör. keletiek. Határában *malomkövek* is találhatóak.

Lak (Lok), nagy hegyek közt 1080 lakossal, kik közül oláh 1017, magyar 30, keleti 1038.

Lok l. *Lak*.

Lóré, a Sebes-Körös mellett, közsiklás vidéken, 188 lakossal, kik közül oláh 646, — keleti 659.

Magyarkokucs a Sebes-Körös völgyében 356 lakossal, kik közül 188 oláh, 166 magyar; gör. kel. 183, ref. 152; kis ref. temploma még a XIII századból való.

Mezőtelegd, Biharvármegye központi járásában 1383 lakossal kik közül magyar 1022. oláh 223. Reform: 672. Rom. kath. 290. gör. kel. 241, a többi különböző vallású. Van igen kitűnő államiskolája, virágzó kisdodovodája, takarékpénztára, gyógyszertára, népes heti vásárai sat. A környéknek méltón keresett központja. Itt született Telegdy csanádi érsek, Telegdy István kir. kincstárnok; II Ulászló idejében a híres író és pécsi püspök Telegdy Miklós 1535-ben. A reformátusok temploma 1567-ben épült s a Telegdy család jeleseinak temetkezési helyül szolgált. Ide temették Bocskay István fejedelem nejét is 1604-ben. A templomban van Telegdy István vitézi szobra veres márványból.

Mezőtelki, a Sebes-Körös mellett 543 magyar és reform. lakossal, lakosai *legműveltebbek, legszorgalmasabbak és leggazdagabbak az egész vidéken*. Legalább K. Nagy Sándor azt írja róluk, Utcait sötét éjszakákon világítják,

szintén új rendszer szerint történik. Az egész művelet gépek által eszközöltetik.

A tatárosi aszfalt és kőolaj részvénytársaság telepe bányahatóságilag engedélyezett 1.985.000 □ mt. területet foglal magában. A kiaknázandó réteg elején körülbelül 2 mtr. később egész 11 mtr. vastagságig emelkedik a réteg; melynek átlagát eszerint 5 mtrre lehet tenni.

E vastag réteg 9.925.000 köbméternek felel meg, mely 450 esztendőre elegendő anyagot képez.

A tulajdonos társulat folyó 1890. évi január 1-én bemutatott alapszabályok szerint alakult 240.000 frt. alaptőkével. A birtok tulajdonosa grf. Seylern Károly Miksa; a területet előbb Apáthy Lajos budapesti lakosnak adta haszon-bérbe, ki ezen haszonbérletet a részvénytársaságra átruházván 78.000 forint betéttel járult az alaptőkéhez. Alapító tagok: Adler Ignác, Bihar megyei keresk. ipar- és terményhitelbank, Bergsmann Jakab, Balázsházy Bertalan, Dr. Berkovits Ferencz, Farkas Isidor, Ficzek Lajos, Feld Sámuel (Budapest), Dr. Guttmann Ede, Géczy Géza, Rothmann Lipót, Kurländer és Markbreit cég, Dr. Kornstein Lajos, Kovács Ákos, Pekanovits Imre, Lederer Márton, Mártonfy Gyula, Miskolczy Barnabás, Pap János, Dr. Radó Ignác, Reismann Mór, Rosenthal Adolf, Dr. Szij József, Ausländer József, Sternthal Arthur, Sonnenfeld Gyula.

A sergesi barlang.

A *sergesi*-barlangot a mezőtelegdi állomásról közelíthetjük meg legkönnyebben. — A vasuti állomástól *Telkesd* községen át 10 klmtr távolra elérjük *Serges* községét. Innét déli irányba egy szép fiatal csereerdőbe érünk. Ez a fiatal erdő — mondja K. Nagy Sándor, kinek leírása után (Biharország II. kötet) azt s az odavonuló utat és barlangot ismertetjük — mintha örülne az utasnak, egy más után alkotja a diadal kapukat. Most egy kisebb majd egy terjedelmes kerek tisztás előtt, melyet Bükk-irtás

(Irtásu Buki) név alatt ismerünk, jobbról mély völgybe hajlik le s ott erdőben végződik, melynek magas fái csak sudaraikkal tekintenek fel hozzánk, azért, hogy látni engedjék a felettük emelkedő erdőséget, amely mögött a völgy tulsó partjával együtt fokozatosan emelkedik egy másik cser-erdő s e pompás hármaskereten belül *Szükösdön* (Szurdok) s a hegy tisztás (két oldalt erdővel koszoruzott) hajlásán át a messze távolban látszik Nagyvárad pompás látóképe, sötétlő hegyeivel, ragyogó tornyaival, kéken füsttől gyárkéményeivel.

Elhagyjuk a tisztást s bemegyünk az erdőbe, mely csakhamar szép fiatal bükké változik, nádszál egyenesen felmagasodó fákkal; későbbben fehérhaju nyírfák rezgő-levelű nyárfák vegyülnek a fiatal bükkösbe s koszoru gyanánt itt-ott egy karcsu cser, melyek egymással versenyezve igyekeznek minél közelebb jutni a mindent éltető naphoz.

Egy órai ut után kiérünk a *vértelki* (vircsologi) határra, hol délkeletre fordulva folytatjuk utunkat keskeny és kevésbé járt uton s egy óranegyed alatt ritka nyírbokrokkal borított hegyoldalon lassan ereszkedünk le a völgybe, melyet elpusztult erdő maradványaival, úgynevezett utó-erdővel borított hegyek vesznek körül s a völgy mélyében találjuk a haragosan szaladó nagyerdői (Vale-Kodruluj) patakot, melynek nagy kövein keresztül döcögve szekerünk a hegy másik oldalára kapaszkodik fel, hol roppant nagyságu homokkövek nehezítik utunkat. De hát a rossz hegyi utakért rendesen szép vidék nyújt kárpótlást. Mi is megkapjuk e jutalmat, midőn leérünk egy valóban szép völgybe. Ebben a völgyben haladunk egynegyed óráig, mogyoró, nyír és vizes helyet szerető fürtös makkú éger fák között (melyeknek lehántott haját a gubások használják fel a guba festéshez); aztán egy vidám, jókedvű s izmos kis hegyi patakot érünk, a *Csintalan* (Reu) patakot, melynek völgyében szép kis tisztás nyílik, mintha csak táborozó helyül rendelte volna a természet.

A hol az emberek utat nem készítenek, ott a természet a patak medrét jelöli ki az utasnak ösvényül. Mi is a *Csintalan* (Reu) patak medrét választjuk ösvényül s szemben haladunk a víz folyásával, gyönyörködve annak szikla-kövek közt csörteté-

sében. Egy félóra mulva gyorsan emelkedő uton a *Környes* (Ciklu) hegy oldalán térünk fel jobbra, mely ut meglehetősen fárasztó: de mérsékelik melegünket azok a százados ősbükkök, melyeknek nád egyenességgel emelkedő felső sudaráig elfárad a szem s vastagságuknak átöleléséhez három nagy ember hosszú karja is alig volna elég.

Egy félóráig haladunk ez ősbükk-erdőben, mindig felfelé, apró hegytölcséreket hagyva jobbra balra, midőn egy háromszögű mély völgyhöz jutunk, melyet a *Környes* (Ciklu) és *Gyermek* (Kopil) hegyek összejövetele alkot. E szeglet meredek oldalán leereszkedünk s előttünk áll a »*Sergesi barlang*«.

A Sergesi-barlang felől a legtöbb utas tévedésben van, azt mondja s hiszi, hogy *Vérteleki barlang*, — pedig hát ez nem áll, mert a barlang Serges határán, a *Környes*-(Ciklu)hegy alatt van és Sergeshez tartozik; *Vérteleknek* (Vircsolog) nincs barlangja.

A barlang nagy szikla-kapuja — mely mellett balról nagy mohos sziklafal emelkedik — délre néz; egy 7—8 m. magas, majdnem egészen szabályos félkörű sziklanyílás 13 méter széles egyenes talajból emelkedik fel, a kapu oldalán mohos sziklafal tövén a *Gyermekpatak* (Vale-Kupiluj) fut be a barlangba s a baloldali falazat tövén foly tovább a maga által hosszú évtizedeken át mosott mederben. Egyszóval a barlang bejárata oly szép és szabályos, melynek Biharmegyében csak a Meződi és Ködösi áll előtte s a mellett a patak beömlésével még regényes is.

A hatalmas kapuval egyenlő szélességben 24 méternyire megyen befelé az előcsarnok, melynek talaja lefelé hajlik, mennyezete pedig inkább felfelé emelkedik, oldalfalai majdnem simák s a patak a baloldali fal tövén csörtet tovább a tört sziklakövek között.

Az *előcsarnok* kissé jobbra kanyaradó folytatása a nagy terem, mely ugyanolyan szélességben és magasságban 20 méter hosszan megy befelé s egy meredek lejtőben végződik s ez a lejtő vastag fekete homokkal van befedve. A *nagy terem* baloldalán végig nagy kőkaros székek állanak sorban, mint oltár

40
mellett a kanonokok padja s a széksor tövében zajjal foly tovább a patak; a terem mennyezetéről *óriási cseppkövek* — mint megannyi csillár — csüngenek le, melyek nagyságukkal hatnak inkább, mint szépségükkel. Ez a cseppkő-diszitmény végig vonul a mennyezeten, egészen a nagyterem végéig.

A *nagy terem* végén jobbra kanyarodik a patak s egy 7 m. széles, 4—5 m. magas csarnokba fut be, mely csakhamar 4—5 méterre keskenyedik, balra tér s erre irányozza a zuhogó patak folyását, Balról egy kis oldal fiülkét találunk. A csarnok folyton keskenyedik s tulajdonképen csak egy sziklahasadéknak látszik, melyet a daczos patak szélesített ki, mely különben azért oly haragos, mert a talaj folytonosan lefelé megy s mégis nagy szilakövek borítják medrét s állják el utját, melyeken át kell ugrálni, hogy előre haladhasson. Néhol lábnyinál is magasabb a víz, de azért járható a csarnok egészen be 70 mtrnyire, hol a patak egy 3 mtr. mély kerek kutba szakad s hogy hová lesz aztán, nem tudhatjuk, mert tovább nem lehet menni. (Valószínű, hogy a patak a hegy alatt utat törve magának, valahol a csintalan patakba szakad.) A patakot elnyelő kerek kut felett nagy kerek torony-kupola van, melyből igen szép — az egész barlangban legszebb — cseppkövek ereszkednek lefele a vízre, — a toronynak egy ablaka nyílik a csarnokra. Hágcsó segélyével nem volna felette nagy merészség leereszkedni a patakot elnyelő kutba s kutatni tovább a patak nyomát, — de anélkül eszélytelenség lenne a vállalkozás.

Visszatérve a barlang szájába, s kipihenve magunkat, azon meggyőződéssel hagyjuk oda a barlangot, hogy a *Sergesi barlang* megérdemli azt a félnapi időt, melybe megnézése kerül . . .

Sólyomkő.

Az idecsatolt két kép Sólyomkő-váromjairól egymást egészíti ki. Az első kép a völgyből tekintve a várom baloldalát, a második kép annak folytatását képezi, leírásukat alábbiakban találja a szives olvasó.

messze földön híresek s bátran versenyeznek a legkitünőbb csehországi üvegekkel, raktárai vannak az ország majd minden nagyobb városában, (Nagyváradon jelenleg Déri János kereskedésében), s a külföldön is az 1886-ban szabadalmat nyert oly befőttes üvegekre, melyeknél a hólyaggal való bekötés mellőzhető.

A munkások nagy számát bizonyítja, hogy évenként mintegy nyolczvanezer forint munkabér fizettetik ki.

A felsőternyői (Dernai) aszfalt telep.

Felsőternyőre (Felső-Derna) legkönnyebben s legkényelmesebben Élesdről, Feketeerdőn át lehet utazni. *Felsőternyő* Élesdtől 45,5 klmtr. távolra van, az ut Feketeerdőig kitünő karban van tartva, innét már nehezebb, de mégis *Középesen*, *Almaszeg* s *Bodonospatakon* át elég járható uton lehet eljutni. A látolságot ezen vonalon tüntettük ki.

Felső-Ternyőn az aszfalt gyártelep teljes működésében van, s a »Magyar aszfalt részvénytársaság« tulajdonát képezi, munkás és tisztalakok, irodák, műhelyek, raktárak, szinek stb. a szükséghez képest felvannak építve. A gyár virágozik s folyton nagy mennyiségű anyagot állít elő.

Egyebekben, a föld az anyag s annak alkatelemei a tatárosi telepekhez hasonlítanak, s annak folytatását képezik. A feldolgozás a gyár saját módszere szerint történik, melynek szakszerű leírása kirándulási köhnyünkbe nem való s csak annyit említünk meg, hogy ezen gyártelep készítményei már az 1882-ki *trieszti*, továbbá az 1885-ki *budapesti* kiállításokon nagy feltűnést keltettek s azóta több magyarországi sőt külföldi város burkolatát készítették a felsőternyői aszfaltból. Sajnos, hogy ez anyag kitünőségének és czélszerűségének híre Nagyváradig nem jutott el, legalább a saját megyénkben nyerhető anyagból tudunkra egy talpalatnyi tért sem földettek be! Hogy is szokta mondani Pató Pál uram? . . .!

Ezek az aszfalt bányák valóban oly kitünő anyagot szol-

gáltatnak, hogy az bármely külföldivel kiállja a versenyt. S ha nem is volna oly kitünő, ami pedig nem áll, mint a külföldi, még akkor is a magunkét kellene pártolnunk, mert ez a — mienk.

Az üregesi és kalotai barlangok.

Élesd vidékéről még két barlangot említünk fel, melyek jelen leírásunk keretébe illenek, ámbar a jelen kirándulás határai között azoknak meglátogatását kihagyjuk.

Egyik az *üregesi* (pesterei),

másik a *kalotai* barlang.

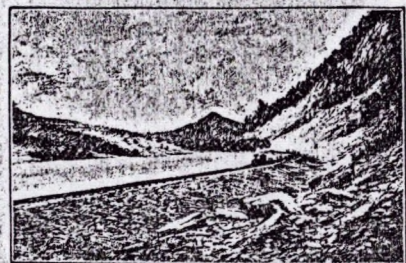
Ha Biharvármegye területén nem lennének nagy számmal a barlangok, az üregesi és kalotai barlangok legalább az itthoniak előtt méltó hirre vergődtek volna s látogatásnak örvendenének. Így lassanként feledékenységbe mennek, mert emlékeiket sokkal érdekesebb felfedezések szorítják ki. Mi is csak azért emlékszünk meg róluk, hogy Élesd vidékének nevezetességeit minél inkább — ha röviden is — kiegészítsük.

Az *üregesi* — pesterei, vagy mint az oláhok nevezik »*Igricz*« barlang Élesdtől délnyugotra *Üreges* község határában van. A bemenetel elég nehéz s kevésbé tiszta és kellemes, némely átmenetei szűkek. Mindössze annyi nevezetességét lehet megemlíteni, hogy ős állatok csontmaradványaival van tele s egy izben a nemzeti muzeum is megvizsgáltatta.

A *kalotai barlang* ettől mintegy négy óra távolban, Élesdtől ugyanazon irányban van; de ennek termei már kristályszerűek s melyben *Kovács János* természettudós és debreczeni tanár — K. Nagy Sándor szerint — 1880-ik év nyarán egy »addig ismeretlen fajú barlangi bogarat« fedezett fel, melyből 42 dbot egy grácsi tudós barátjának küldvén, az az eddig ismeretlen 42 db bogarat különböző muzeumoknak 84 frtért árusította el. A kalotai barlang érdemes a megtekintésre.

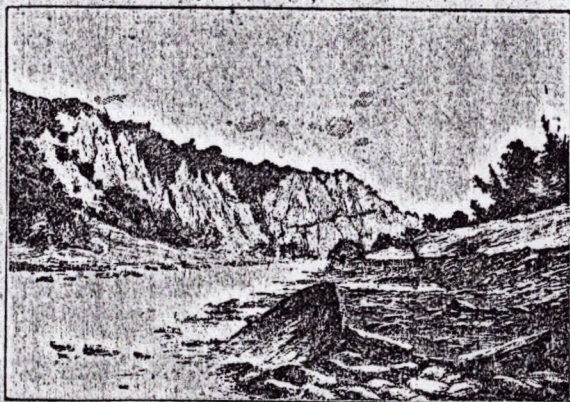
A Sötétvölgy a csarnóházi barlanggal, s a Sötétvölgyön át Biharfüredre.

A Sötétvölgy szépségéről nem lehet elég magasztalót írni. Látni kell azt, hogy a természet bájos alkotásaiban gyönyörködhesünk. Első kis képünk egy kanyarultnál az iparvasut vonatának leereszkedését tünteti föl a kies tájjal; második képünk pedig ugyan a Sötétvölgynek egy részlete a Forrásnál (Iszvor), az iparvasut kiindulási pontjánál. Mielőtt a Remetéről Biharfüredre vezető utat ismertetnénk, K. Nagy Sándor leírása után egy pillantást vetünk a gyönyörű »Sötétvölgy«-be és a »Csarnóházai barlangba. K. Nagy Sándor Remetéről tette meg leírása szerint az utat, akkor még a keleti — ma az államvasut állomásáig a Körözsvölgybe, — mi is követjük tehát irányát.



I. »Sötétvölgy«-i részlet.

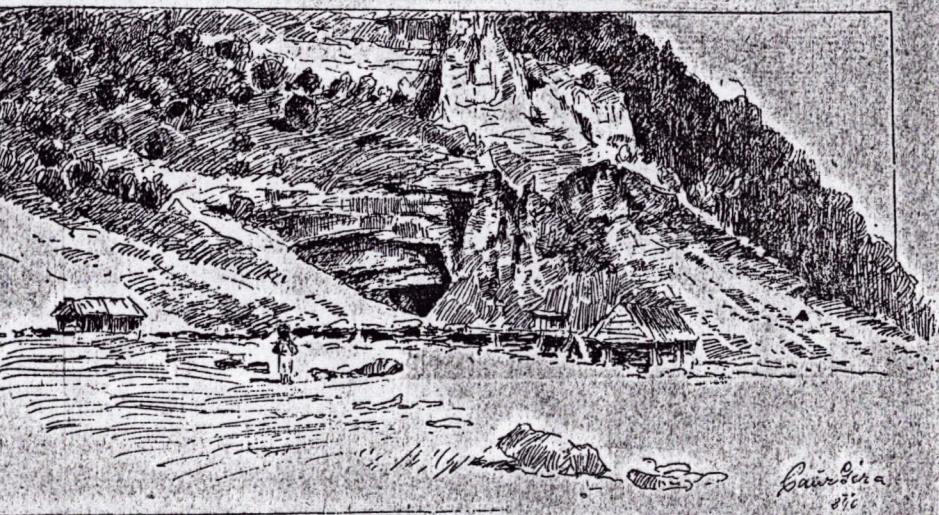
»Festői tájkép ez az egész, írja szerzőnk. Jobbról, balról váltakoznak a sziklák-és fenyvesek, aztán a roppant bércek, növényzetek folyton szelidülnek, a fenyőfák elmaraadoznak, s helyükbe cser, bükk és tölgy erdők lépnek. De a Sötétpatak nem marad el tőlünk, ott zuhog hol jobbról, hol balról, át-át rohan utunk alatt, 10—15 ölnyi



II. »Forrásvölgy«-i részlet. (Iszvor)

meleg sziklás mederben, mintha zubogása szüntelen azt kiabálná fülünkbe: hiába van nektek drága vasutatok, hiába nem kellettem én nektek, hogy az én ágyamnak egyenesebbé tételére hozzatok egy kevés éldozatot, aztán hűségesen szolgáljalak titeket, mégis hatalmasabb vagyok én s kevés idő alatt megsemmisítem azt a vasutat, amely engem csuffá akar tenni és én hatalmas leszek azután is, mikor már néki nem lesz egyebe szomorú hírénel.

A vonat nem akarja elhinni a fenyegetést s vigan roglob be Csarnóházára honnan fel lehet jutni az északoldali magoslatra, a kopár Csarnó-tetőre.



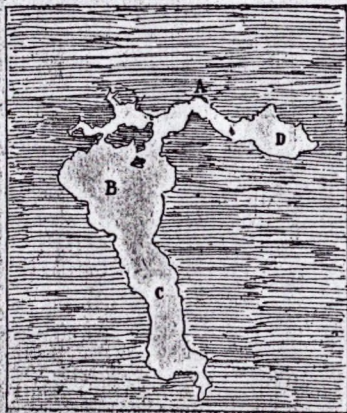
A »Csarnóházai barlang bejárata«.

Az avar Csarnó vezérnek valóban sok érzéke volt a természet iránt, midőn ezen helyen építettett magának várat, ezen a szegletszirten, melyet egyik oldalon a Sötétpatak, másik oldalon a Sebes-Körös szoritott hegyes háromszög alakba; melynek alapját kopasz szikla, sánczárkait a Sötétpatak és Sebes-Körös völgyei képezik. . . . Ma már a várnak semmi nyoma de a föld alatti folyósónak egyrésze megmaradt. . . . A Csarnótétőn sok időt eltölthetne egy festő. Leszállunk a völgybe s a karos pallón átmegyünk a zajos Sötétpatakon a yizimalomhoz Ezt egy kis

patak hajtja ez a patak egy sziklaöblözetből tör elő, s ez a sziklaöblözet képezi a *csarnóházi barlangot*. Ujabban szintén találtak egy barlangot *Csarnóházán*.

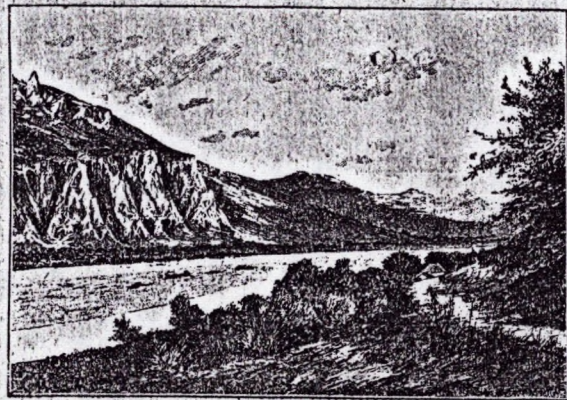
A »Csarnóházi új barlang« bejáratának távlati képét Paur Géza eredeti rajza után fennebb közöljük.

A barlang nem nagy s rendkívüli szépségeket nem is rejt magában s csak teljesség kedvéért említjük fel ezen új barlangot.



A »Csarnóházi barlang« alaprajza.

Fő, vagy díszterem, C. oszlopcsarnok, — a barlang itt a legmagasabb. D. melléküreg (pinczehelyiség). — A régibb barlangról így ír



Részlet a »Csarnóvölgy«-ből.

A víz nem kis mértékben kénköves s az öblözet belsejét egy-két ölnyi magasan sárga kén szénnel vontta be.

A barlang belsejét, melyet 1890-ik évi május 26-án vett fel legelőször Paur Géza képiro, ki már azért is nagy érdeklődéssel viseltetik Biharvármegye természeti szépségei iránt, mert nagyváradi születésü, — hű rajzban szintén mellékeljük s tájékozás végett az egyes részeket meg is jelöljük. A. bemenet. B.

K. Nagy Sándor: A barlang kissé balra-hajló, mély, közepén pokolsötét, ölesnél nagyobb sziklaüregből félnyi vastag sugárban óriási robogással tör elő a víz s ölnyi magasból omlik le a sziklakövekre s fehérhabbá törve fut, rohan ki a szabadba.

A Csarnóvölgyből egy csinos részletet Paur Géza rajza után szintén mellékelünk (az előbbi lapon), melynek szépsége képben is elragadja a szemlélőt.

Visszatérve a Sötétvölgyhöz, ez mindinkább összeszorul, a két oldali sziklavárak meredeken emelkednek föl, a Sötétpatak által hasított szűk völgyből. A legszebb sziklatorony tövében kis kerek völgy van, gyönyörű pázsittal, melynek kissé emelkedett közepén egy régi ház nyomai látszanak.

Ezen pompás helytől már csakhamar kiérünk a meredek sziklával határolt *csarnóházi völgyből* a »Pokol torkába (Gura Jadului), mely mindig a sólyomkői várhoz tartozott. A *Sötét* gyönyörűséges piztrángos, galaczos folyóviz. A »Sötétpatak« partján nagy kedvvel szoktak megpihenni az erdélyi fejedelmek, különösen pedig I. Rákóczy György, ki nagy kedvelője volt a halászatnak s midőn halála előtt egypár hónappal 1648 nyarán vonult el Erdélybe, e helyen sátorokat veretett és maga is nagy kedvvel halászott. Itt ezen szép völgytorkolatban a »Sötét« vize beömlik a Sebes-Körös sokszor mocsos vizébe. Itt a Körösre épített csinos hidon át pompás völgyben a magyar államvasut *barátkai* és bucsai állomásai között elérjük a *Sötétvölgyi iparvasut* kiindulási pontját és ipartelepét.

Ennyit azon szép völgyvonalról, mely a vasutállomástól Remetéig (Remecz) húzódik; most kiegészítésül megemlékezünk az utról, mely innét *Biharfüredre* vadregényes tájakon vezet.

Az utazásoknak és a szép vidékeknek szenvedélyes imádója és az irodalomnak is szerény napszámosa: *Rozvány György* azon nézetének adott »*A Biharhegység egy része és Bihar-Füred*« című kis füzetében kifejezést, hogy *Bihar-Füred* legkönnyebben a *Sötét*-völgy keskeny vágányu és kisebb fordulatokra alkalmas vasutjának tovább folytatása által volna összeköthető vasuti hálózatunkkal.

Nézetünk szerint is így áll a dolog, és alább idézve a *Rozvány* által előadottakat, meg is kísérleljük ezen állítást indokolni, megjegyezvén már mostan, hogy csak is így lehet a minden természeti szépséggel megáldott *Bihar-Füredet* világhírű climaticus gyógyhelylyé tenni.

patak hajtja ez a patak egy sziklaöblözetből tör elő, s ez a sziklaöblözet képezi a *csarnóházi barlangot*. Ujabban szintén találtak egy barlangot *Csarnóházán*.

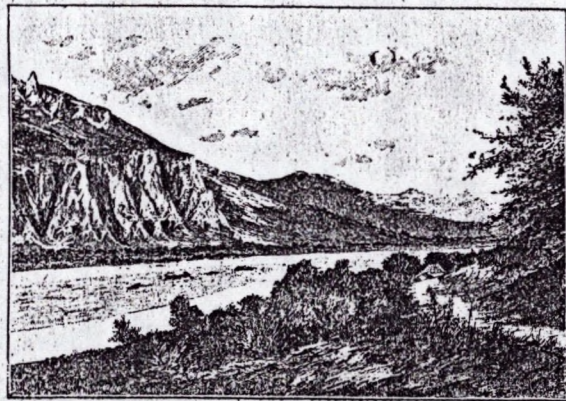
A »Csarnóházi új barlang« bejáratának távlati képét Paur Géza eredeti rajza után fennebb közöljük.

A barlang nem nagy s rendkívüli szépségeket nem is rejt magában s csak teljesség kedvéért említjük fel ezen új barlangot.



A »Csarnóházi barlang« alaprajza.

Fő, vagy díszterem, C. oszlopcsarnok, — a barlang itt a legmagasabb. D. melléküreg (pinczehelyiség). — A régibb barlangról így ír



Részlet a »Csarnóvölgy«-ből.

A víz nem kis mértékben kénköves s az öblözet belsejét egy-két ölnyi magasan sárga kén szénnel vonta be.

A barlang belsejét, melyet 1890-ik évi május 26-án vett fel legelőször Paur Géza képiró, ki már azért is nagy érdeklődéssel viseltetik Biharvármegye természeti szépségei iránt, mert nagyváradi születésű, — hű rajzban szintén mellékeljük s tájékoztatás végett az egyes részeket meg is jelöljük. A. bemenet. B.

K. Nagy Sándor: A barlang kissé balra-hajló, mély, közepén pokolsötét, ölesnél nagyobb sziklaüregből félölnyi vastag sugárban óriási robogással tör elő a víz s ölnyi magasból omlik le a sziklakövekre s fehérhabbá törve fut, rohan ki a szabadba.

A Csarnóvölgyből egy csinos részletet Paur Géza rajza után szintén mellékelünk (az előbbi lapon), melynek szépsége képben is elragadja a szemlélőt.

Visszatérve a Sötétvölgyhöz, ez mindinkább összeszorul, a két oldali sziklavárak meredeken emelkednek föl, a Sötétpatak által hasított szűk völgyből. A legszebb sziklatorony tövében kis kerek völgy van, gyönyörű pázsittal, melynek kissé emelkedett közepén egy régi ház nyomai látszanak.

Ezen pompás helytől már csakhamar kiérünk a meredek sziklával határolt *csarnóházi völgyből* a »Pokol torkába (Gura Jadului), mely mindig a sólyomkői várhoz tartozott. A *Sötét* gyönyörűséges pisztrángos, galaczos folyóviz. A »Sötétpatak« partján nagy kedvvel szoktak megpihenni az erdélyi fejedelmek, különösen pedig I. Rákóczy György, ki nagy kedvelője volt a halászatnak s midőn halála előtt egypár hónappal 1648 nyarán vonult el Erdélybe, e helyen sátorokat veretett és maga is nagy kedvvel halászott... Itt ezen szép völgytorkolatban a »Sötét« vize beömlik a Sebes-Körös sokszor mocskos vizébe... Itt a Körösre épített csinos hidon át pompás völgyben a magyar államvasut *barátkai* és bucsai állomásai között elérjük a *Sötétvölgyi iparvasut* kiindulási pontját és ipartelepét.«

Ennyit azon szép völgyvonalról, mely a vasutállomástól Remetéig (Remecz) húzódik; most kiegészítésül megemlékezünk az utról, mely innét *Biharfüredre* vadregényes tájakon vezet.

Az utazásoknak és a szép vidékeknek szenvedélyes imádója és az irodalomnak is szerény napszámosa: *Rozvány György* azon nézetének adott »*A Biharhegység egy része és Bihar-Füred*« című kis füzetében kifejezést, hogy *Bihar-Füred* legkönnyebben a *Sötét*-völgy keskeny vágányu és kisebb fordulatokra alkalmas vasutjának tovább folytatása által volna összeköthető vasuti hálózatunkkal.

Nézetünk szerint is így áll a dolog, és alább idézve a *Rozvány* által előadottakat, meg is kíséreljük ezen állítást indokolni, megjegyezvén már mostan, hogy csak is így lehet a minden természeti szépséggel megáldott *Bihar-Füredet* világhírű climaticus gyógyhelyllyé tenni.

Hogy miként lehet a *Bucsa* és *Barátka* állomások között levő ugynevezett *jádvölgyi* megálló helyről, a Zichy-féle iparvasúton *Csarnóháza* érintésével *Remetén* (Remecz) tuli iparvasut végpontjáig eljutni: az fentebb le van írva; mi tehát arra itten nem terjeszkedünk ki, csupán azt említvén meg, hogy az iparvasut hossza körülbelül 18 kmtr.

Innen több uton lehet a *Sötétvölgyön* és a hegységeken keresztül *Bihar-Füredre* eljutni. Mi itten azon utat írjuk le, melyet *Rozvány György* is használt.

A vasut végső őrházától a *Sötétpatak* jobb partján a felhagyott hamuzsírgyár a *tisztásfalvi*, (kuraczei) fűrészmalom és *Pável* püspök akla mellett *Remetétől* folyton déli irányban mintegy 8 kilométernyire a *Sötétvölgyben* vezet eleinte az ut. Innentől fogva azonban egy kelet felé hajló másik völgybe tér át, mert a *Sötét* egy hegyszorosnak tart és a kétoldali hegy egymásra szorul. Ezen másik völgyön egy téres, alacsony, gyepes fensikra jutni s azon végig haladva hirtelen egy völgy-katlannak kelet felé fordul az út.

Ennek torkolatához jutva egy patakon, azon helyen, hol egy nagy szirt a patakot keresztbe fekszi és új meder képzésre kényszeríti, át kell gázolni. Ezen patakon, mely a *Sötét* egyik mellékcsermelyét képezi, odább ismét át kell jöni, s innentől az ut a hegy lába alatt halad. E helyen csodálkozásra készítenek a roppant szirtomlások, melyek a patakot medréből kiszoríták és fent még, mindég elvált nagy szirthezábok fenyegetnek leszakadással.

Nemsokára elvész a szekéru is és a patakon harmadszor átkelve, a völgykatlan fenekén már csak a fenyők vontatásának nyomai láthatók, melynek széléhez néhány percz alatt eljutunk.

Ezen völgykatlan keretét a *Stina di Runk* nevű hegy képezi, mely oldalról tekintve nem látszik magasnak, hanem a fölmászás alkalmával annyival inkább kitűnik annak magassága.

A *Stina di Runk* lábánál már gyönyörködve lehet szemlélni a sugár magas bükkfákat, melyeknek a koronája oly sűrűen lombozott, hogy az 20—25 méter magasságban a napsugártól áthatlan baldachint képez. Ezen hegyet kell megmászni, hogy az utat *Bihar-Füred* felé folytathassuk s erre legalkalmasabb a ha-

vasi mokány lovon való lovaglás. Ezen lovak oly ügyesek, hogy azokat kantárral kormányozni egyáltalán nem szükséges, elég-séges csupán a serényébe kapaszkodni. Az eszes lovacsók lassan haladnak ugyan fölfelé, de teljes biztonsággal; lábukat magasra fölemelik, hogy meg ne botoljanak a föld színén álló kövekben és a fagyökerekben, nyakukat kinyújtják, első két lábukat a hasuk alá huzzák, kicsiket lépnek s egyik hátsó lábukat a szokottnál kijebb tartják, hogy az egyensúlyt fentartsák, minden lépésnél megtapintván előbb a köveket, hogy vajon nem inognak-e azok, s minden 10—15 lépésre megállván, hogy kifújhassák magukat és újabb erőt szivhassanak magukba.

És erre nagy szükség is van mert az út nyomról nyomra emelkedik és mindég jobban és jobban meredekebbé válik s 45 foknyi szédítő magasság alatt halad fölfelé. Nagyon fárasztó $\frac{3}{4}$ órai lovaglás után érünk föl a *Stina de Runk* 1285 méter magasságu gerinczére. E hegygerincz S betű formában kapcsolatban áll a *Bihar-Füredhez* legközelebb eső *Piatra calului* 1386, és a *Munczel* 1339 mtr. magasságu és az azokat megelőző hegygerinczekkel. A *Piatra Calului* legmagasabb ugyan köztök, de kevés különbséggel a többi gerincz is majdnem olyan magasságú lévén, e gerinczeken a lovaglás semmi nehézséggel sem jár, mert a közbeeső emelkedésük annyira lejtősek, hogy a ló könnyedséggel haladhat át rajtuk.

A *Stina di Runk* gerinczének széléről, honnan meredek mélység veszi kezdetét gyönyörű kilátás van, nyugotra, egészen a *Sötétpatakig*.

A *Stina di Runk* tetején fenyves erdőn visz tovább az út, de ez sem nyújt kellemes látványt, mert az lagnagyobbára túlélte magát. A nagyobb fák vagy derékba vannak ketté törve vagy kidőlve összehányva s héjuktól megfosztva. Majd olyan erdőn visz át az út, melyből több száz holdnyi terület egészen ki van vágva, de a fa nem szállított el, hanem ott rohad egymásra borultan.

Igy visz az ut a *Munczul-arou* gerinczén levő erdő széléig egy kis tisztáshoz, hol 5 órai út után egy ideig meg lehet pihenni.

dezte. Kövesse siker fáradozását és áldozatát, hála és elismerés honfiai érdemeit!

A gyógyhelyről dr. Mayer Ágoston Nagyvárad város volt főorvosa egy érdekes tanulmányt írt, orvosi szempontokból méltatja a helyet — mint tudjuk — becses tanulmányát ez alkalommal kartársai és az érdeklődő közönség rendelkezésére bocsájtja.

b) A kis-szegyesdi völgy, a »József-főherczeg barlang« és egy új barlang.

Mindenek előtt megjegyezzük, hogy a kis-szegyesdi völgyön menve a »József-főherczeg barlang« *Felső-Mezőstől* (Felső-kimpany), vagyis azon ponttól, hol az ut a rézbányai utról letér: 6, 7 klmtr. Minthogy pedig ezen pont Nagyváradtól a *vaskői uton* s ettől Lankánál letérve *Felső-Mezősig* 87 klmtr; tehát Nagyváradtól ezen vonalon 93,7 klmtr. távolra fekszik a »József-főherczeg barlang«.

Kis-Szegyesd. (Szegyesztyel) falu *Rézbányától* északnak egy órányi távolságban fekszik a *Priszlop* tövében, a falutól a *József-főherczeg* barlangot a *kisszegyesdi* völgyön át mint egy másfél óra alatt lehet elérni.

Ezen völgy a tulajdonképeni *Bihar* nyugoti oldalán keletnek huzódik s végpontjáig mintegy 24 klmtrnyi hosszu. Ez a *Bihar* hegység legregényesebb völgyei közé tartozik. Ha benne fölfelé keletnek lovagolunk, egy óra mulva elérjük azon helyet, hol a völgyet a mészkövek kezdik összeszorítani.

A balfelöli sziklafalban mintegy 80 mtr. magasságban a völgy talpa felett egy nyílás látszik, mely jelentéktelen 92 mtr. hosszu barlangba szolgál. Ez a *Dulybarlang*.

Azután a völgy mindinkább szűkül, s ha az igen keskeny szoroson áthaladunk, két óra mulva azon helyre érkezünk, hol a jobbfelöli oldalfalban rendkívül szabályos s a *meződi*-hez hasonló barlangkaput pillantunk meg. Ez mintegy 20 méternyi magasságban van. A barlangkapu magassága és szélessége mintegy

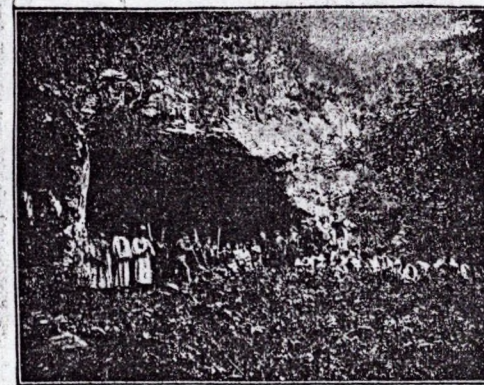
13 méter s boltozata egészen szabályos. Nagy omladék halmazon fölmászván, a kapún befordulunk s legott egy szép csarnokba jutunk, melynek magassága s szélessége is mintegy 18 méter s hossza mintegy 50 méter. E csarnokon túl a barlang letörpül s egyszerre mind balra fordul. Ürege 60 méternyire a bejárástól kevesebbire mint egy méter összeszorul, s itt magassága is már csak mintegy 7 méter, így aztán még mintegy 32 méternyire nyulik tovább. A csarnok boltozatát s belső üreg falait is csinos cseppkövek ékesítik de legnagyobb nevezetessége még is szép kapuja s tágas előcsarnoka. Ezen barlangot *Schmidl* ismertette először, ő nevezte el azt *Albrecht* főherczeg nevérol. A népet régtől fogva ismeri s *szegyesztyeli, kis szegyesdi* barlangnak nevezi. Jobb is lesz meghagyni nekie azt a nevet.

Tovább haladva a völgy szorosban, alig egy negyed óra mulva, a baloldalon egy roppant kapu forma szába tárul föl előttünk. Ez a *József főherczeg barlang*, mely mult évi füzetünkben a telfedező *Hazay* után kimerítőleg van ismertetve s jelen alkalommal is szólunk róla.

Azonban, hogy képen is föltüntessük ezen világszép barlangok tündéri szépségét, adjuk itten annak kapuzatának s egyik legszebb részletének jól sikerült képét.

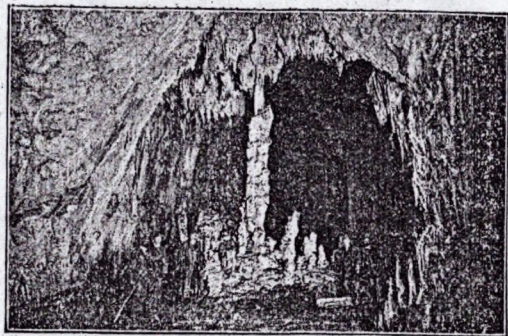
A barlang belső szépségeit részletesen és egész terjedelmében leírni alig lehetséges. *Hazay* teljes szakismerettel és jóakarattal fogott hozzá; mégis csak halvány képét mutatja annak, amit a természet alkotott. Ez alkalommal a tündéri szépségek egyikét mutatjuk be képünkön, melyhez hasonlók megszámlálhatatlan mennyiségben vannak.

Erről a babonás nép azt hitte, hogy az csak egy roppant



•Józseffőherczeg barlang• kapuzata.

fülke, s azt *Sárkány barlangnak* (Pessereá-Belauru) nevezte. Bizonyosan ezt mondták *Schmidlnek* is, mert az egyszerűen elhaladt mellette, nem is sejtve annak tündéri szépségét és nagyszerűségét. Lehet azonban az is, hogy e barlang bejárata nem régen nyílt meg.



Részlet a »Józseffőherczeg barlang«-ból.

A gyönyörű barlangon túl a völgy legérdekesebb része következik, melyet azonban csak száraz időben lehet megjárni. A völgy talpa hirtelen annyira összeszorul, hogy végre csak alig egy méter hasadék marad, mely függőleges sötét áthajló mészfalak között 80 lépésnyire nyúlik. Egy kanyarulatnál balfelől kis vizesés van, a víz 8 méternyiről szökik le a görgetegen.

Azután a hasadék 3—4 méternyire kitérül s e tágulat 48 lépésnyire tart, erre még nagyobb tágulat következik, mely 25 lépés hosszú, de azután a völgy falain ismét $2\frac{1}{2}$ sőt 2 méternyire közelednek egymáshoz, s végre egy boltozattalan csarnok következik, melynek sziklafalain 16 méter magasak s legnagyobb szélessége és hossza 7 lépés. A csarnok hátsó fala 6 méternyire függőlegesen emelkedik s róla egy kis vizér csergedez, mely igen keskeny hasadékból rohan elő. E festői völgy vagy helyesebben barlanghasadékot is ajánljuk *Józseffőherczeg* nevével nevezni el.

Ez az elragadó kis-szegyesdi völgy, melyet, ha valaki egyszer megtekintett, nem feled el többé soha.

A »*József-főherczeg barlang*«-ról, mely a kisszegyesdi völgyben van a múlt évben kiadott »*Belényes és Vidéke*« című közlönyünkben kimerítően értekeztünk. Leírtuk a barlang fekvését, adtuk annak leírását. Csak némi megjegyzéseket kell ahoz tennünk, melyekre alkalmat éppen a múlt évi kirándulás nyújt.

Nevezetesen a kirándulók egyhangú megállapodása és a Bihari-Kárpátgyesület választmányának hozzá járulása szerint az egyes részletek elnevezése és helyzete némileg változott. Nem úgy, hogy a Hazay Ernő által felfedezése idejében adott nevek változtak volna, hanem némely termek és csarnokok határa megjelölve, új elnevezések is történtek. Így a *Hazaynál* VI számmal jelölt »*Tánczterem*« törülve, a »*Semsey*«-csarnok kezdetét egész az ott V-tel jegyzet »*Denevérlak*« határáig hozták vissza, — és azon túl maradt részt: *Schlauch Lőrincz* teremnek, — a végső részt pedig a Bihari-Kárpátgyesület elnökéről: *Báró Döry József* csarnoknak, a »*Trónterem*« és K. Nagy Sándor csarnok közötti részt pedig: *Sipos Orbán* csarnoknak nevezték el. Ezek szerint az elnevezések következő rendben állapítvák meg:

A) **Bejárat** az eddigi elnevezés szerint.

- I. *Előcsarnok*. 1. Ruhatár.
 - II. *Pável-terem*. 2. Üllő és kalapács (nyaktoló). 3. Szószék.
 4. Szentsír. 5. Mahomed koporsója. 6. Fügöny. 7. Oszlopsor.
 - III. *K. Nagy Sándor-csarnok*. 8. Sphinx. 9. Kaktusz. 10. Koldus. 11. Pizai torony. 12. Várrom. 13. Szobortelep.
 - IV. *Sipos Orbán-csarnok*. 14. oltár. 15. orosz lány. 16. Oszloptorlasz.
 - V. *Trónterem*. 17. Trónörök (fenyő-tobozok). 18. Trón. 19. Menyezet. 20. kincsesláda.
 - VI. *Denevérlak*. 21. Guáno-domb.
 - VII. *Semsey-csarnok* a tánczteremmel. 22. Vízartók. 23. Fehér-hegy a vízmedenczével.
 - VIII. *Schlauch Lőrincz-terem*. 24. Három püspök és segédlete.
 25. Kettős oszlop.
 - IX. *Báró Döry József csarnok*. 26. Rovardomb. 27. Vizesés.
 28. Zuhatag.
- Ezentúl a régi elnevezések maradtak meg vagyis:
- X. *Böck üreg*. 29. Medencze terem az Iziszzsel.
 - XI. *Bulk üreg*. 30. Medencze csoport $\frac{31}{a}$ Szüszner fürdő-terme. $\frac{31}{b}$ Lehelkürt.
 - XII. *Krenner csarnok*. 32. Sátor. 33. Virággyak. 34. Obelisz. 35. Szénaboglya. 36. Orgona. 37. Kalapgomba.



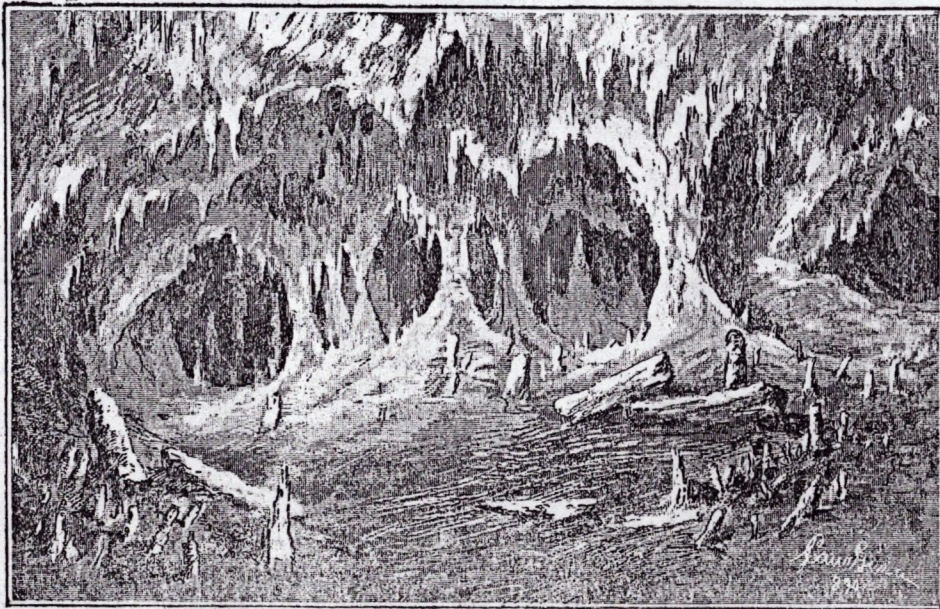
A kisszegyesdi új barlang alaprajza.

B) Bujtató.

XI. *Hazay Gyula* csarnok. 38. Babeltornya. 39. Goliát és Dávid. 40. Forगतag. 41. Virágcsokor. 42. Szomorú fűz és temető. 43. Czukorsüveg. 44. Olympus. 45. Pelion és Ossza. 46. Bábszikla. 47. Hómező. 48. Hármashegy. 49. Fehér sas. 50. Tündérgert. A részletesebb leírást múlt évi füzetünkben adtuk.

E helyen még egyet kell megemlítenünk; és ez az, hogy Kiszegyesd községtől az arról nevezett völgy első mellékvölgyének csucsán, jobbra egy üde új cseppkőbarlangot találtunk. Melynek még neve nincs, s nem is nagy, de érintetlenségénél fogva igen érdekes. Utja elég kényelmes, ámbár Kiszegyesdtől eltart két

órahosszat és a barlang bejárata igen szűk. A Bihari Kárpát-Egyesület megfogja nyitni; kapuzatát kitágítja, az ösvényt járha-



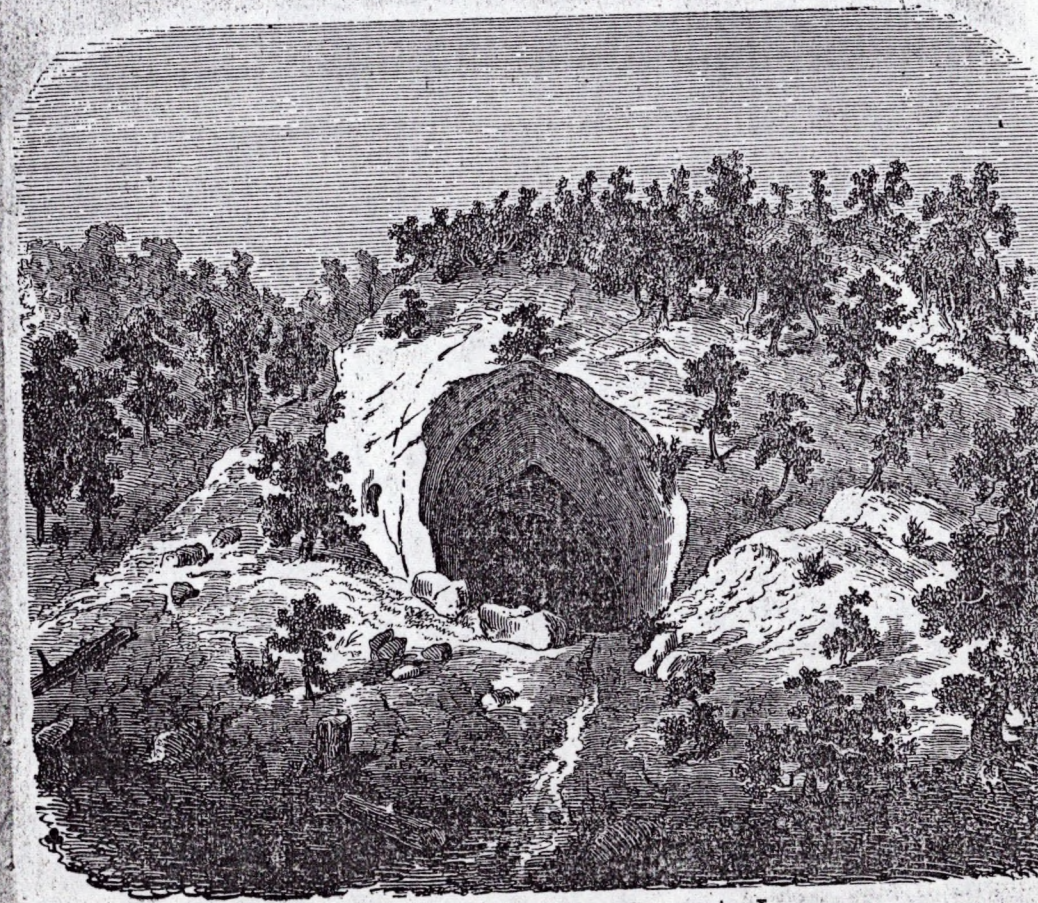
Részlet a kisszegyesdi új barlang diszterméből.

tóvá teszi, már csak azért is, mert jelenidőben ez az egyedüli barlang Biharmegyében, melyet durva kezek még nem bántalmaztak.

A barlang alaprajzát és egyik csinos részletét a barlang belsőjén bemutatjuk.

A meződi (meziádi) és fonóházai (fonácai) barlangok.

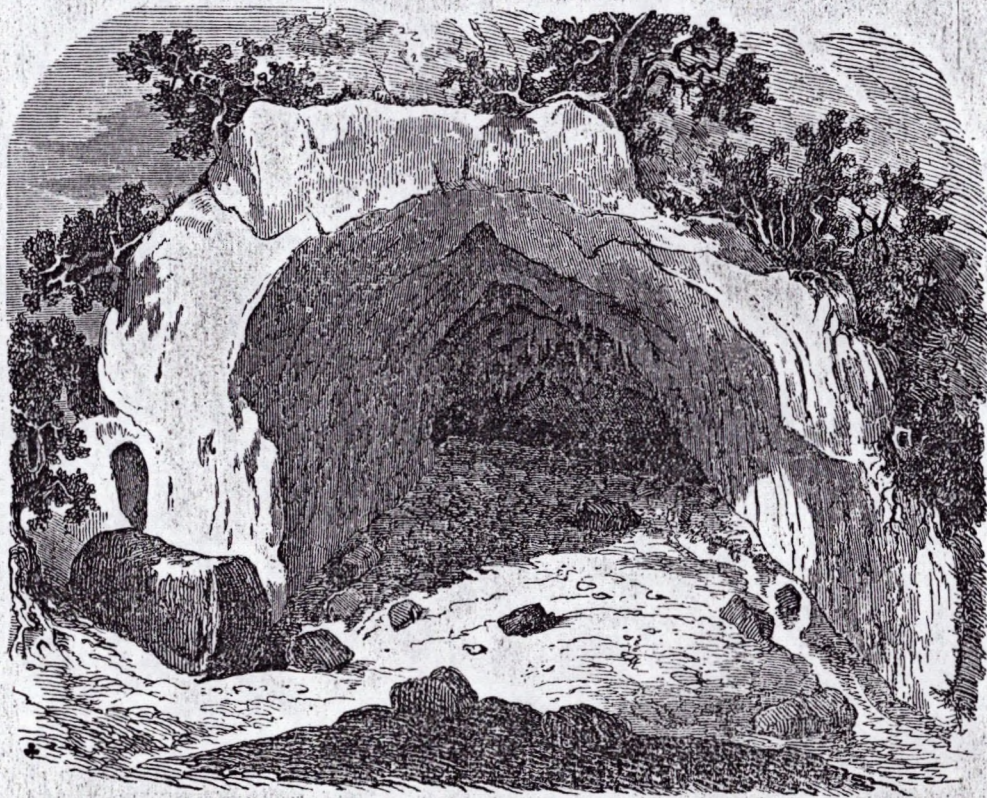
Mind a két barlangot ismertettük már múlt évi füzetünkben, itten tehát csak azért emlékezünk meg róluk, mivel kapuzatuk rajzait a »*Vasárnapi Ujság*« kiadó hivatalának szivességéből itten



A meződi barlang kapuzata. I.

alkalmunk van közölni és pedig a *mezői* barlang kapuzatának két rajzát is, mindkettőt a *Müller Dániel* ur rajza után, egyike ezeknek a völgyből, másika közvetlen a barlang torkolata mellett van fölvéve.

A *mezői* barlang sem régen ismeretes. Az oláh nép babonás hajlamánál fogva az ily üregek iránt félelemmel viselkedvén s azt gonosz lelkek tanyájául tekintvén, habár torkolatáról tu-

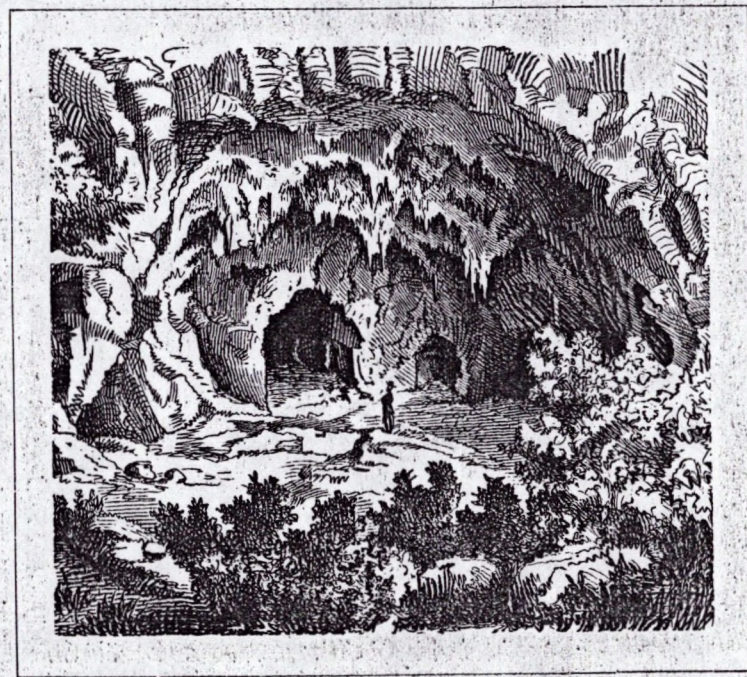


A *mezői* barlang kapuzata. II.

domása is volt, arról uri embereknek soha sem tett jelentést, és így a szűk völgy mentén a hegységben létezett ezen barlang ösmeretlenül maradt. Az 1858-ik évben az akkori cs. k. telekönnyvi hivatalnokok által a helyszíni munkálatok alkalmával vétetett észre, azok szemlélték meg s halmozták el dicsérettel. A nemzeti muzeum így küldötte ki annak megvizsgálására

Frivaldszky urat egy küldöttséggel s ez vette azt bővebb vizsgálat alá. Később megvizsgálta Schmidl is, s így lett ösmertessé e barlang.

A barlang a *Berkenyehegy* (Gyalu Goronuluj) oldalán 443 $\frac{1}{2}$ méter magasságban van 7 $\frac{1}{2}$ méternyire a patak medre felett. Az ittteni rajzokban is bemutatott kapuzat fölséges sziklakapuzat, melynek magassága mintegy 11 méter, szélessége pedig az alján 15 méter. Tehát már nagysága is nevezetes, de szabályos



A *fonóházi* barlang.

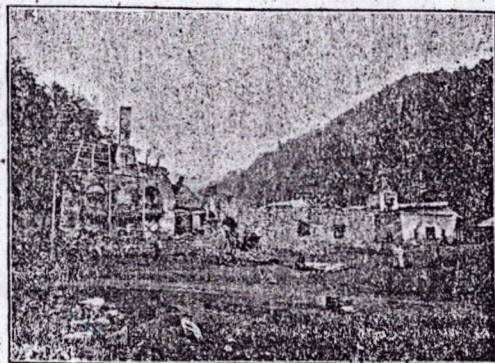
alakja, melynél fogva valami alagut kapujához hasonlít, még nevezetesebb, s az egész magyar államban nincs barlang melynek oly szabályos kapuja volna.

A *fonóházi* barlang, melyet a nép *Óriások barlangjának* (Pestyere Bulszuluj) nevez a völgy talpa felett mintegy 95 méter magasságban van, kapuzata 3 méter magas és 8 méter széles.

Rézbánya vidéke.

Rézbánya szép vidékéről is adtunk a múlt évben ismertetést. Bemutattuk képen is a *Bihar-kaput* (Portalet). A Bihar-kapuleírásához hozzáadni valónk nincs. Mindössze annyit jegyzünk meg, hogy a »Bihar-kapu« Rézbánya vendégfogadójától 6·1 klméternyire esik.

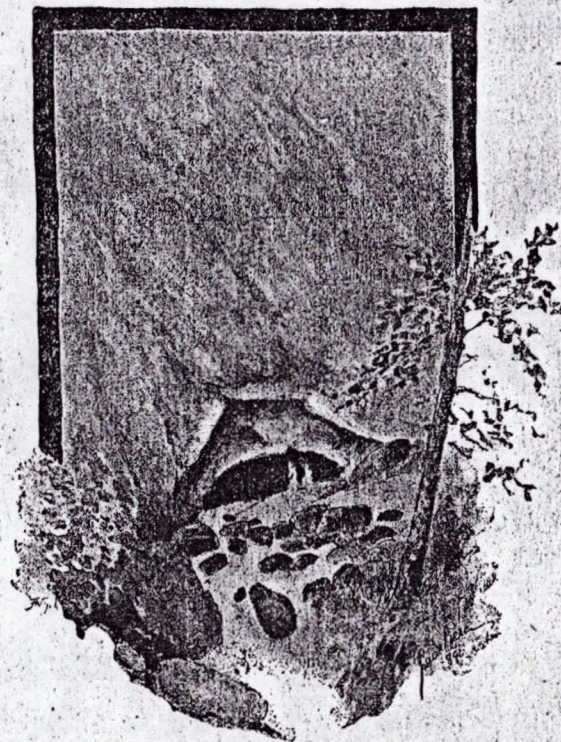
A Bihar-kapunál nem kevésbé érdekes azonban a *Körös eredetének* barlangja. A Bihar-kapuhoz és a Körös eredetéhez egy irányban indulunk, folyton a Körös völgyének sziklájába vájt meglehetősen izgató uton, de szép vidéken. Mig végre a magyar



Az elhagyott olvasztó.

kincstár által elhagyott olvasztó kemenceze romjait elhagyva, melynek fájdalmas, hozzátehetnénk botrányos állapotát feltüntető képét itten adjuk, s mely mintegy udvariatlan gümő egy szép hölgy bájos homlokán, oly visszataszítólag fogad, a legnagyobb völgykatlanba jutunk, honnan nemsokára egy gyalogösvény nyílik balra, melyen a Bihar-kapuhoz juthatunk. Jobbról folytatódik a kocsis út, de nem tanácsos többé szekeren utazni, mert a hidak olyan állapotban vannak, hogy a szekér áthaladása nincs biztosítva. Pokoli mélységbe zuhanna a kocsis a hid lerogyása folytán. Az ugynevezett kocsis út elvezet egész a bányáig; honnét 20-percz alatt kényelmesen ellehet jutni a Körös eredetéhez. Ez egy barlangszerű üreg, cseppkövekkel. Felséges látvány, vár itt reánk s üde forrás, éltető vidék és levegő. Képünk (a tullepon) Köröseredetének kapuzatát mutatja. Nagy mulasztást követne el, aki Rézbányán megfordulva, a Körös eredetének ritka szép barlangját meg nem tekintené. Egyike az a kiválóan szép vidéknek, s természeti alkotásoknak.

Talán nem tartozik ide, de mégis itt említjük meg, hogy legérdekesebben Rézbányáról lehet a *Nagybiharra* (Kukurbéta) feljutni. A rézbányai vendégfogadótól a *Biharsucsá* csak 12·4 klmtr, mindamelllett igénybe vesz 4—6 órai utazást lóháton vagy gyalog; mert innét a szekeren való utazásról szó sem lehet. A Bihar-sucsá (Nagybihar) a köröstői korcsmához 16 klmtr; de ebből 13 klmtert ökor szekeren is meglehet tenni.



Köröseredetének kapuzata.

A Nagybiharról (Kukurbéta) rendkívüli szép panoráma nyílik. Csak ha röviden jegyezzük is fel a nevezetesebb hegyeket és csúcsoakat, melyek legtöbbszörre a *Nagybihar* magassága alatt vannak, meglehetősen nagy szám jön ki. Ezeken felül számos község képe tárul itten elénk.

Látni lehet innét: a »*Vulkán*«-t az erdélyi részekben, a *Zschidltrell*«-t, a »*Gaina*«-t, a *Moguraja Halmágyot*, *Körösbányát*,

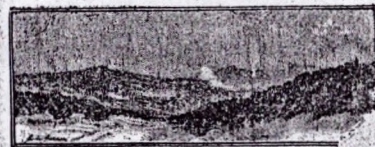
Kevés pihenés és étkezés után északi irányban indulunk meg, hogy a Kis-Bihar csucshoz jussunk. Utunk egy nagy és buja fűvel borított fátlan helyen vezetett keresztül, melyen át, a mi ösvényünkön kívül, még a rézbányai és skerisorei utak is keresztül haladnak. Öt percnyi haladás után elértünk a »Beszélő-szirt«-hez (Piatra Greitor), mely egy 6 mtr magas, puha rétegű szikla tömeg, a Kis-Bihar csucs keleti oldalában, s az a tulajdonsága van, hogy egy két szótagu szót kétszer viszhangoz. Nevezetes különben arról is, hogy itt julius hó elején ugynevezett »leányvásárok« tartatnak, melyek azonban ma már csak névleg azok.

A »Beszélő-szirt«-től csakhamar a »Kis-Bihar« csucsra jutotunk föl, melyről szintén felséges kilátás nyílik mindenfelé.

Kis-Bihar csucsról lefelé indultunk a Száraz-patak (Vale-Saka) mély völgye felett, melyből a rézbányai bánya művek elmosódó képei s rengeteg őserdők integettek felénk. E völgy őserdőiben nem ritka medve sem, s néha megtörténik, hogy míg a málna bokor egyik oldalán a rézbányai porleány vagy menyecske szedi a málnát, ugyan akkor a havasok ez erős ragadozója a másik oldalán élvezzi a zamatos gyümölcsöt.

Egy jó órai gyaloglás után leértünk aztán Rézbányára, honnan meg az nap visszaindultunk Nagyvárad felé, befejezve ezen igazán kedves kirándulást.

Néhányszó Vaskóhról.

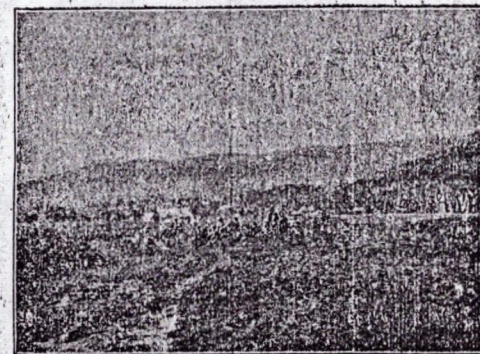


Vaskóh község egy szép vidék központja, mely mióta vasutat kapott és egy nagy faipartelep helyévé vált, élénksége még inkább emelkedett. A nagyváradi l. sz. püspökség uradal-

mának székhelye e vidéken; mely a kirándulókra azért is nagy becsnel bír, mert a püspökség itt lakó főtisztje, a Bihari Kárpát-Egyesület választmányi tagja, Győry Géza főerdész ur kiváló ügybuzgalommal nyújt az ügynek és a látogatóknak egyaránt segílyt. Innét lehet legkönnyebben több kiváló helyet meglátogatni.

A *Zádorfai üreg*, a *Dagadó forrás*, Köröstur szép vidéke, a határhegységek, a Nagy-Bihar sőt a József főherczeg barlang is innét közelithetők meg legkönnyebben. Értelmisége, szolgabirói, járásbirósági hivatalai, körjegyzősége hazafias, minden szépért jóért lelkesülő. Oly nemes érzelmű férfiak állanak jelenben a társadalom élén, hogy annak felvirágzása, hazafias működésének gyümölcse nem fog sokáig magára váratni. Vaskóhnak egy kis tájképét, Fekete fényképészünk felvétele után bemutatjuk mely a Belényesből vezető országot Vaskóhhoz legközelebb eső magaslatáról van felvéve.

S Vaskóh a legmagasabb biharmegyei hegyektől van körülvéve és talán sehonnan sem lehet a környező hegyek csucsait úgy látni és megkülönböztetni, mint Vaskóhról. Azért a környező hegyek látóképét a vaskóhi kálváriáról tekintve szintén bemutatjuk s ezzel zárjuk be jelen füzetünket, teljes szivünkben óhajtva: vajha hasznára lehattunk volna azzal a kiránduló lelkes közönségnek.



Vaskóh látóképe.