

KÖZLEMÉNYEK

A MAGYARHONI FÖLDTANI TÁRSULAT BARLANGKUTATÓ BIZOTTSÁGÁBÓL.

1911. ÉVFOLYAM 4. FÜZET.

SZERKESZTI:

KADIĆ OTTOKÁR dr.

ELŐADÓ.

NÉHÁNY ÚJABB BARLANG ISMERTETÉSE.

— A 67—70. ábrával. —

Írta PÁVAI-VAJNA FERENC dr.

Mint a hazai barlangokat ismertető munka egyik írója, az eddig leírt vagy ismertetett barlangok irodalmát áttekinthettem s így néhány olyan kisebb-nagyobb barlangra és hasonló természetű sziklaüregre akadtam, amelyeket ott nem találtam meg, de magam ismerem vagy legalább is tudomásom van róluk. Addig is, amíg ezek a helyek rendszeres tanulmány tárgyaivá lesznek, kívánatosnak tartottam, hogy eddigi tapasztalataim alapján ismertessem őket.

1. A Szohodoli rókalyukak.

I. Guraszohodol községrész határában a Lucsia és Topánfalvi alsó barlangot magában rejtő «Petrilor» sziklafal Topánfalva felé néző oldalán, szorosán a sziklafal tövében kis, eltömött nyílásra akadtam 1905-ben, amely egy 4 m magas és 2 m széles üregbe vezetett, ez DK-re lankásan emelkedve, lassan erősen elszűkült, annyira, hogy csak körülbelül 15 m-nyire haladhattam előre a nedves, vízlevezető csatornán.

II. A Lucsia felett Ny-ra az utolsó dolina alatt a sziklafal felső részében is van egy kisebb, törmelékes talajú, szintén eltömött nyílású sziklaüreg. Guraszohodol mokány lakossága szokta az ilyen szűknyílású üregeket elzárni kövekkel, hogy a rókák ne telepedhessenek meg bennük.

2. Rom barlang.

Az Erdélyi Érchegység Igen-patakjának forrásainál, a Jézertől D-re, a tó lefolyása feletti nyugati sziklában hatalmas csúrszerű üreg van, amely csak

annyira mélyed befelé, hogy hatalmas szája, belső részleteit is gyéren megvilágítja. Fenekét hatalmas mészkőtuskók borítják, tehát ez az üreg sem egyéb, mint egy nagyobb beomlott barlang romja, amiért reállónak tartom a «Rombarlang» nevet.

3. Kalcit-üreg.

A gyönyörű remetei szoros Tarkó felőli, vagyis baloldalán, a szoros K-i bejárata és a sziklakapu felett levő Csató barlangtól kevéssel ÉNy-ra az ösvény felett két nagy barlangüreg tátong egymás mellett, amelyek közül a magasabban fekvő már csak egy beomlott barlang előcsarnoka, amelynek úgy a falait, mint a fenekén heverő hatalmas tömböket kalcitkristályok borítják. Az utóbbi körülményre való tekintettel ezt a helyet 1907 nyarán «Kalcit-üreg»-nek neveztem el. Az üreg jobb- és baloldalán egy-egy magas fülke van; az utóbbiban a felületen és a meszes, törmelékes, vörös agyagban fossilisnak látszó csontok is vannak.

4. Pávai-barlang.

A Kalcitüregnél valamivel alacsonyabban egy másik barlang háromszögletű szája ásít le a völgybe, amelybe a pásztorok kis kőfalat emeltek s egyúttal pásztortüzeikkel a mennyezetet erősen be is kormozták. Megnyúlt, nagy előcsarnokának végében, majdnem 3 m magasán ugyancsak az előbbiekhöz hasonló magas fülke van, ahol megint kérődzőknek és madaraknak a csontjait lehet találni. E mögött a fülke mögött szűk nyíláson át egy változó irányú csatornába ereszkedhetünk le, amely több helyen jól fölmagasodik, de a vége előtt annyira alacsonnyá lesz, hogy csak hason csúszva lehet átvergődni rajta egy tágasabb üregbe, ahonnan megint 3 m-nyire alászállhatunk. Efölött a mélyedés fölött jobbra kiugró párkány van, amelyen előrehaladva, most már zárt kürtöbe jutunk. Ez lefelé szintén az előbbi mélyedésbe torkollik. Itt a barlang végén sok tiszta terra rossat találtam. Recens megtartású kérődző csontok a barlangnak ebben a második, csatornaszerű részében is vannak. Amíg 1907 nyarán a barlang addig ismeretlen belső részeivel vesződtem, volt tanulótársam és barátom, Nagy Károly unalmában a «Pávai-barlang» fölírással lepett meg.

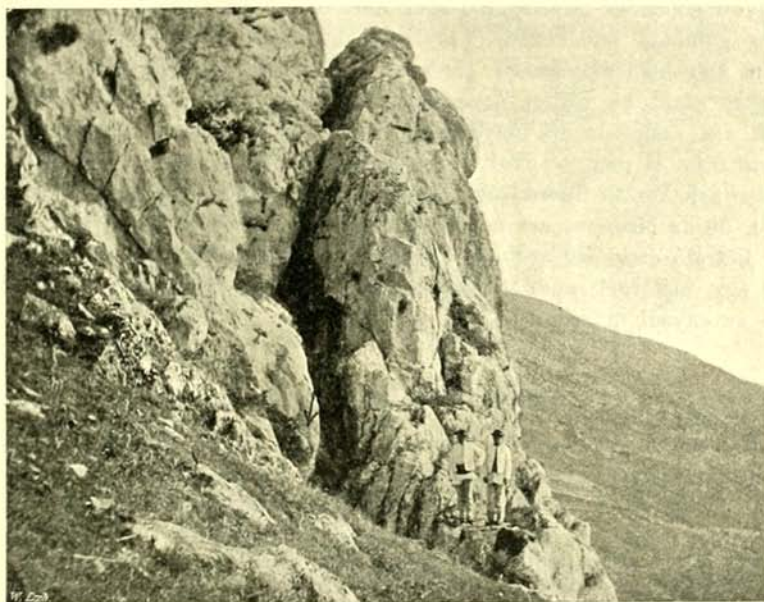
5. Farkas-verem.

Ott, ahol a remetei szoros felett az ösvény az előbb leírt barlangok felé letér, a Tarkó gerincétől jobbra mindjárt egy függélyes, de már jól feltelt töbört találunk, amelybe rúdon vagy kötélén lehet csak lemenni. Azt hiszem, találóbb nevet nem lehetne adni neki, mint ez.

6. Pilisi barlang.

Remete község határában (Alsófehér megye), attól a keresztől balra, amelyiknél a megyei út a Pilis-csúcs Ny-i oldalára kanyarodik, a Remetei szoros felé le, néhány szaggatott sziklából álló gerinc húzódik D-re. Az első

szikla nagy függőleges repedése mellett pipaalakban egy kisebb barlang nyílik, szintén repedés mentén. A barlang befelé lejt s évről-évre szűkül újabb beomlások miatt. A végén levő szűk, részint fölfelé irányuló csatorna előtt, a nedves kötőrmelék közül került elő egy új vak bogár, az *Anophthalmus Sziládyi* CSIKI, amikor 1905-ben SZILÁDY ZOLTÁN dr., volt tanárommal ezt a kis



67. ábra. A Pilisi barlang látképe. BÓÉR FARKAS felvétele után.

barlangot átkutattuk. A barlang előtt és tovább a sziklák tövében sok prehisztórikus cserép hever, jelölül annak, hogy itt már réges-régen megtelepedett az ember.

7. Szilády-barlang.

A torockói medencébe vezető Kőköz nevű sziklaszoros Ny-i oldalán, a híddal szemben, a szántónak használt tisztáson fölül az erdőből sziklafal emelkedik ki, amelyben DDNy-i irányban 50 m-es barlang van elrejtve, hasonlóan a hosszúközi «Zúgó barlang»-hoz. Kanyargós menete bár helyenkint eléggé föl-magasodik, jelentékenyebben sehol sem tágul ki s benne ma is víz csörgedez, amely a csatorna járható végén túl kis medencékben gyűlik meg; ez a körülmény adott okot arra, hogy a bemerészkedő környékbeli oláhság tavat képzeljen el a barlang végében. Amikor 1905-ben ezt a tanulságos kis barlangot átkutattam, egy *Anophthalmus Sziládyi*-ra emlékeztető vak bogarat és néhány kérődzőcsontot vittem innen a nagyenyedi kollégium gyűjteményébe, a barlangot magát pedig akkori tanáromról, dr. SZILÁDY ZOLTÁN úrról neveztem el.

8. Kis barlang.

A Kőköz Nyírmező felőli végén, még mindig annak Ny-i oldalán, alulról a második sziklarész felső harmadában, a fönt levő szántóföldekről egy másik de kisebb üreget közelíthetünk meg. Ez egy, mondhatni, a kialakulása kezdetén félbenmaradt barlang, amely épen ezért nagyon nevezetes.

Voltaképen ez is elszűkülő szűk csatorna, amelynek keresztmetszete egy kalapos gombára emlékeztet. Vagyis az először itt mozgó víz — talán réteg mentén, már nem emlékezem pontosan — lencseátmetszetű üreget mosott ki magának, majd az eddigi üreg közepe táján hirtelen bevágta medrecskéjét 25—30 cm szélesen, de helyenként 1 m-nél is mélyebben, mindaddig, amíg bevezető útjai el nem zárultak. Nem lehetetlen, hogy egy már megvolt vagy újonnan keletkezett finom függőleges repedés szabta meg a víz munkájának irányát, de az bizonyosnak látszik, hogy itt csak csörgedező vízről lehet szó, amely hátráló erozióval véste ki medrét. Befelé mintegy 30 m-nyire kúsztam be, de egy méternél sehol sem szélesedik ki jobban. Néhány csontot ebből is vittem az enyedi múzeumba.

9. Kőközi sziklaüreg.

Igy nevezhetjük azt az útról is látható kisebb, repedésszerű nyílást, amelyik a Gyertyánosi barlangtól pár lépéssel DK-re látszik hasonló magasságban, de kevésbé megközelíthető helyen. Az egész nem egyéb, mint egy dolinacsatorna kitágult feneké. Ugyanebben a sziklafalban fenn még több át nem kutatott üreg feketélik le a völgybe.

10. Fecske barlang. (Pestyerea környi.)

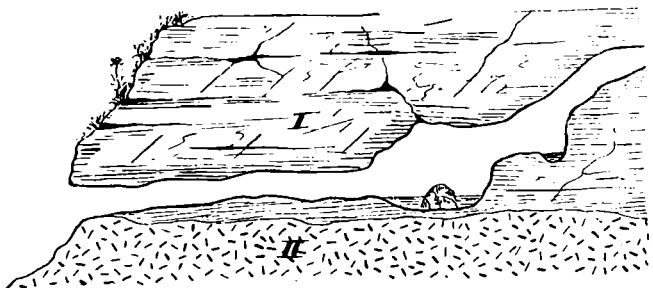
A Kőköz K-i oldalán, szemben a Gyertyánosi barlanggal, hatalmas sziklaeresz alatt tágas üreg van, amely K-re emelkedve, folytatódik mintegy 20—25 m-nyire. Itt több zárt melléküreget is találhatunk. Az eresz DNy-i vége felé alacsony nyíláson 2 m magas és 3 m széles kemenceszerű nedves sziklaüregbe juthatunk. Prehisztórikus maradványok itt is fordulnak elő. A sziklaeresz alatt egész csapat fecske szokott fészkelni, nevezzük ezt a helyet tehát Fecskebarlangnak.

11. Lázi barlang.

Oláhlapád határában, a Lázi-patak jobbpartján, a vizesés fölött, az első oldalvölgyben, a melafir és lajtamésző határán kiterjedelmű, de a barlangok kialakulását illetőleg nagyon érdekes üreg van.

Alig 0·8 m magas és 1·5 m széles nyílásán állandóan kevés víz csörgedez kifelé s kis mohos medencében gyűlik meg, épen a küszöbön. Befelé csak csúszva haladhatunk előre, a némileg emelkedő mészkeréges bevezető csatornán, amely szélességben kissé tágul, de magassága 0·3 m-re is leapad. A víz itt baloldalt csörgedez kis mélyedésben. Nyolc m-es csúszás után az üreg kissé

balra fordul, mintegy 2 m-re fölmagasodik; ennek a kis kerek kiöblösödésnek a fenekét víztükör lepi el, középen egy nagyobb sziklatömbbel. Ide megint kalapos gomba átmetszetű csatorna vezet le a vizet kis eséseken és gübbenőkön keresztül, gyönyörűen mutatva az erózió hátrálását. Ez a szűk, csavargós csatorna, amelyben 6 m-re tudtam csak előrehaladni, a lajtamészkö itt legalsó, echinodermatás réteglapjai mentén kezdett kialakulni legalább másfél méter szélességben, de azután a víz mintegy összpontosítva kimosó erejét, az eddigi széles üreg közepe táján és a baloldal felől hátráló erózióval mélyen bevágta



68. ábra. A Lazi barlang hosszmetsete.

Mérték : 6 mm = 1 m. Magyarázat : I = lajtamészkö, II = melafir.

medrét, olyan szűken, hogy az ember lába sem fér el benne, de majdnem 1 m mélyen.

Szép példája ez a barlangüregek keletkezésének. csak a vize kell, hogy meggyarapodjék, vagy viszonylag puhább talajhoz kell érnie, mindjárt kitágul a medre és a támasz nélkül maradt kőzetdarabok alázuhannak s egyik kiöblösödés a másik után áll elő.

12. A Bagolyárok kőfülkéi.

Az oláhlapádi patak tanulságosan szép eróziós mellékágában, a Bagolyárokban ugyancsak melafir és lajtamészkö határán három kőfülkét hozott létre az erózió azáltal, hogy a kemény lajtamészköpadok alól a mállott melafirt vagy a felsőnél a porózusabb lajtamészkövet kimosta.

I. Az első a patak jobboldalán van, mintegy 10 m-re a patak színe felett, 4 m széles és 8 m hosszú, DK-i végében kisebb zárt üreggel. Az eleje 2 m magasságot is elér. Talaja helyi képződmény, a melafir és lajtamészkö porladéka, amelyen belül az imént említett üregben és azelőtt részben törmeléken mésztufával takarva, sok apró állati csont feküdt. Minden valószínűséggel mint ragadozó madarak zsákmánya kerültek ide, ha nem is a pleisztocénben, mert hiszen eddig arra jellemző nincsen közöttük, de mindenesetre a bekérgező és elfedő mésztufára való tekintettel, amelynek képződésére itt a feltételek most nincsenek meg, a holocén első felére tehetjük ezeknek a csontoknak a korát.

Az innen kikerült maradványok úgy nagyjából meghatározva a következők: *Cricetus cricetus* L., *Myoxus glis* L., *Arvicola terrestris* L., *Lepus* sp.?, *Talpa europaea* L., és *Mustella martes* L. Ezeken kívül kisebb ragadozó, kérődző, madár, gyík, kígyó, hal és békacsontok. A meghatározásokat dr. KOMOS TIVADAR geológus úrnak köszönhetem.

II. A második kőfülke valamivel fennebb a patak két esése között foglal helyet. A patak félkörben mosta itt ki a mállott melafirt a lajtamészke alól, különösen baloldalt s így most mintegy 6 m magasból esik alá a félkörű fülke közepetáján, hogy néhány méternyi út után még egyszer alábukjék, most már a melafir legalább 10 m-es sziklafalán. Ez az előbbinél jóval nagyobb kiterjedésű fülke már helyzeténél fogva is világosan láthatóan fiatalabb az előbbinél s állati maradványokat sem találtam eddig benne.

III. A harmadik kőfülke mintegy 100—150 lépéssel fennebb a patak harmadik esésétől K-re van annak balpartjában, ahol 2—3 m mélyen, hosszan elnyúlik. Kialakulása még ma is tart, amennyiben ha a víz kissé megdagad, egész terjedelmében kimossa.

Ez a három kőfülke világos bizonyítéka annak, hogy hátráló eróziós patak völgyön fölfelé az egymásután következő fülkék időrendben is egyik a másik után sorakoznak. Amíg az első alatt ma a patak 10 m mélyen halad el, addig a másodiknak már csak bizonyos részeit érinti, a harmadikat pedig egészében kisöpri.

13. Oláhlapádi dolinák.

Az oláhlapádi «Dumbrava» nevű legelőn tizenhét kisebb-nagyobb dolina sorakozik három különböző irányú sorban. Kettő a «Casa de piatra» nevű sziklaeresz felett egyesül, mert azalatt bugyog ki a törmelék alul az a víz, amely a két felső dolinasorban időnkint eltűnik. A harmadik sor vize a Bagolyárok «Fantana Zméului» nevű forrásánál kerül valószínűleg a felszínre. Az itt levő dolinák sokszor 8—10 m mély és néhánynál jóval szélesebb tölcserjében nagy esőzések után egész kis patakok tűnnek el, de sajnos, ezek törmeléke mindig annyira eltömi a levezető csatornákat, hogy behatolni még sohasem tudtam 2—3 m-nél beljebb. Pedig itt okvetlenül kell lenni a mélyben, ha nem is nagyon tág üregű, de mindenesetre nagy kiterjedésű csatornahálózatnak, amely, tekintettel arra, hogy aránylag fiatal, lajtamészke körül van szó, valószínűleg most van kialakulóban, mint É-ra a Lázi barlang s így csak sajnálni lehet, hogy mesterségesen nincs feltárva, mert bizvást remélhetjük, hogy ily helyen fontos adatokat nyerhetnénk a földalatti víziutak kialakulására vonatkozólag.

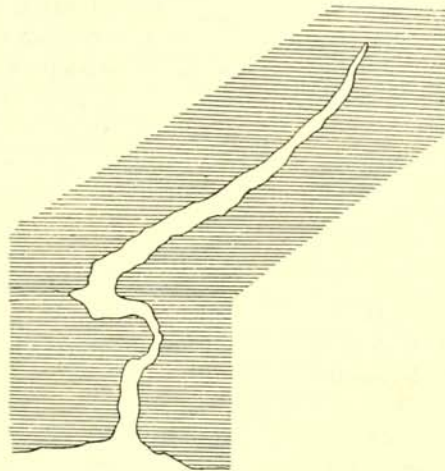
14. Aranyi sziklaüreg.

A Maros völgyében levő híres Aranyi hegy Piski felőli oldalán a felső laza andezitrétegek alatt 4 m széles s ugyanolyan hosszú, de nem több, mint 1 m magas kenyérsütő kemencére emlékeztető sziklaüreg van. Felette kis vízmosás nyoma látszik s így első megtekintésre valószínűnek tűnik fel, hogy a víz hozta létre, kimosva onnan rendre a szétporló laza andezitet. Bár kis-

terjedelmű ez az üreg, vulkáni kőzetben van s így mint nem mindennapi jelenség megérdemli, hogy foglalkozzunk vele.

15. Disznó lyuk. (Gaura skrafi.)

A Maros balpartján jóval lejjebb, az iltyói vasuti állomással szemben meredek mészkőfal van, amelyben messziről látható tág barlangnyílás sötétlik. Sajnos, a barlang ürege sokkal kisebb méretű, mint azt a hatalmas nyílás után gondolnók. Egész járható hossza nem több 30 m-nél. Nem egyéb, mint egy régi csavargós, végén elszűkülő, keskeny vízi út, amelynek magassága sokkal nagyobb a szélességénél, jeléül annak, hogy az itt mozgott víz kifelé lejtő szűk medrét épen nagyobb esése miatt rohamosan mélyítette.



69. ábra. A Disznó lyuk alaprajza.
Mérték: 2·5 mm = 1 m.

16. Barlangocska. (Pestyeruca.)

Poszoga határában a Gaura scrofi barlangon felül a legközelebbi szikla-részben, az út felett 10—15 m magasban egy kisebb alacsony üreg nyílik. Bevezető csatornája mintegy 8 m hosszú, de csak 2 m széles. Ez a csatorna benn két ágra szakad. A baloldali körülbelül megint 8 m hosszú és zárt üreg, míg a jobboldaliban csak 7 m-re lehet előrehaladni, mert elszűkül. Ez lefelé lejt abba az irányba, ahol az út mellett közvetlenül egy forrás van. Az üreg talaja kvarc, kavicsos, sáros agyag, jeléül annak, hogy felülről, valószínűleg dolinákon át, ma is víz ömlik be ide, lehetséges, hogy épen az a víz, amely a finom repedéseken és törmelékeken át megtisztulva, az említett forrást táplálja. A nyílás magasságából ítélve, ez az üreg a pleisztocén vége felé képződhetett.

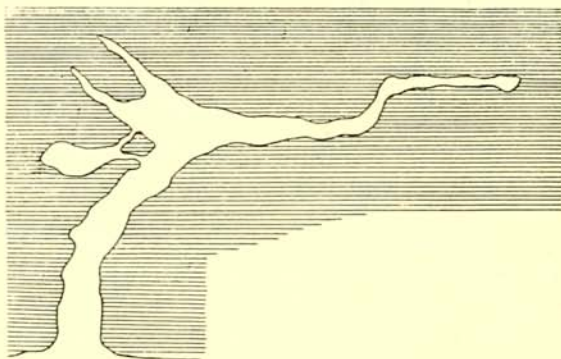
17. Kapriorai barlang.

Kapriora faluban, a bővízü forrás mellett, a Maros balpartján Pozsgától idáig tartó mészkőfalban mintegy 2 m magas és 2·5 m széles barlangnyílást találunk. Az első, 16 m hosszú része átlag 2 m széles s 6 m-t befelé haladva, jobbra kanyarodik s ebben az irányban mintegy 10 m-nyire terjed. Itt kiöblösödik kissé. A kiöblösödés előtt balra szűk nyíláson egy oldalfülkébe világlíthatunk be, de így csak mintegy 4 m-nyit láthattam belőle. A kiöblösö-

désből balra két elszűkülő csatornát lehet követni pár méterre, jobbra pedig 1, sőt 0·5 m-re is keskenyedő, elég magas csatornán, kétszeri kanyarodással 18 m-re haladhatunk előre a külső sziklafallal majdnem párhuzamosan. Ennek az üregnek a végén 4—5 m mély tőbor van, ahová már nem ereszkedhettem be s így a barlang további folytatásáról sem tudok. A barlang talaját egy, a kiöblösödésben 2 m-es tiszta denevérguano borítja. A kiöblösödött rész előtti szakaszból állítólag három vagonnal szállítottak el s így legalább egyannyi még mindig van benne. A barlangban ma is megszámlálhatatlan mennyiségű denevér tanyázik, amelyeknek faunisztikus tanulmányozása érdemesnek ígérkezik. Ennek a barlangnak marosfeletti nyílásmagassága arra enged következtetést, hogy a víz itt a Maros felső pleisztocén terasz nivójára ömlött ki, tehát az üregesedés erre az időre esik.

18. Kapriorai csontüreg.

Ugyancsak Kapriorán a «Nyukule» nevű kőbányában — a szemtanúk állítása szerint — eltömődött üregre akadtak, amelyből hatalmas fogak és állkapcsok kerültek ki.



70. ábra. A Kapriorai barlang alaprajza. Mérték 3 mm = 1 m.

19. Duku barlang.

A kapriorai «Valea fundacǎ» nevű patak mentén bementés szerint megint van egy kisebb mély barlang, ahol állítólag a régi rablóvilágban Duku nevű rabló tanyázott.

20. Somlyóhegyi bányatőbor.

Polgárdi fejmegyei község határában levő kőipartelep bányájának ÉNy-i sarkában fejtés közben egy majdnem függőleges tőbort tártak fel, amelybe 1910 őszén 40 m mélységig ereszkedtem le. Nyílása ma körülbelül 2 m átmérőjű s a csatorna maga mindjárt kissé kitágul, É-ra kis padkát formálva. Innen a bejáratnál szűkebb hosszú résen jutunk a tőbornek mintegy 10 m

átmérőjü kiöblösödésébe, amely annak legtágabb része s eredetét annak köszönheti, hogy a minden oldalról itt összefutó keskeny oldaljáratok által kimosott, különben is összetöredezett mészkörögök bezuhantak s egyúttal a csatorna szűk alját majdnem egészen elzárták. Innen már csak a fal mentén kirobbantott egyik rög helyén juthattam le a töbör második felébe, amelyikbe még két repedésszerű, járhatatlan oldalágacska torkollik s amely átlag 2 m átmérőjű, egészen függélyes kémény. Alját bezuhant törmelék borítja, míg ennek alapját megint valami nagyobb, megszorult szikladarabnak gondolom, mert az egykori víz útja itt az össze-visszatört márvány rétegei mentén mélyre lenyúlhatott.

21. Polgárdi barlang.

A polgárdi barlang ma már csak volt. A köipartelep kis bányájában mondhatni, egészen lefejtették. Nagyon régi barlangüreg lehetett ez, amely már a pliocén végén egészen eltömődött azzal a szürkésvörös anyaggal, amely egy párját ritkító gazdagságú pliocén gerinces állatvilág maradványait őrizte meg.¹ A mai kis bánya ÉNy-i falában tágas betömött dolina van föltárva, amelynek elágazó csatornája a mélybe hatolt, míg a bánya üregén keresztül, majdnem ÉD-i irányban az egész bányán át, a felülettől 5—6 m mélyen vízszintes csatorna nyúlt el. A tulajdonképeni barlang csak akkor tömődött el, amikor a mély dolina elágazó csatornáját a sötétvörös agyag egy színig dugta el. A dolinán ezután beömlő víz, úgy látszik, végigfolyt a barlangon s telehordta azt a csontokat magabazáró agyaggal. A dolina tölcserjét meg beomlott hatalmas sziklatömbök s mészkő homokos törmeléke töltötte ki. Ennek a barlangnak a környékén még sok kisebb-nagyobb víznyelő töbör és dolina volt, amelyek ma mind színültig el vannak tömődve. Az innen kiasott maradványok: *Mesopithecus*, *Sorex*, *Crocidura*, *Talpa*, *Hyaena*, *Ichtittherium*, *Viverra*, *Machaerodus*, *Felix*, *Sciuroides*, *Stenofiber*, *Mus*, *Cricetus*, *Spalax*, *Hystrix*, *Myologus*, *Lepus*, *Dinotherium*, *Mastodon*, *Aceratherium*, *Ceratorhinus*, *Hipparion*, *Sus*, *Capreolus*, *Helladotherium*, *Gazella*, *Trogocerus*, *Madarak*, *Vipera*, *Ophiosaurus*, *Lacerta*, *Testulo*, *Rana* és *Halak* csontjai.

22. Pokoli lyuk.

Még mindig a Dunántúl, Kopolcs község és a falu alatti Máros-kút között, a patak jobboldalán, a bazalt takaró peremén, azzal párvonalosan elég tágas barlangüreget találunk, az úgynevezett Pokol lyukat. Háromszögletes nyílása mintegy 4 m széles és magas. Ürege a szájától mintegy 10 m távolságban elágazik s itt trapezalakú a metszete. A baloldali ága rövid, míg a jobboldali hosszabb is lehet, de végig nem mehettem raja az itt meggyült víztől s így csak körülbelül 15 m hosszúságban ismerem. Alját durva bazalttörmelék borítja. Hogy utólagosan alakult-e ki a bazaltban ez a barlang, vagy az egy máson átfolyó lávaárok közötti zúg volt eredetileg, azt az idő rövidsége miatt nem tudtam megállapítani.

¹ KORMOS T. A polgárdi pliocén csontlelet. Földt. Közl. 1911.