



A solymári barlang bejárata, a falakon a víz oldódásának jól látható nyomatvai



Mintegy 40 méterrel a föld felszíne alatt, előkerülnek az első őskori csontok

RITKA ÉRDEKESÉGŰ ŐSKORI LELETEK A SOLYMÁRI BARLANGBAN

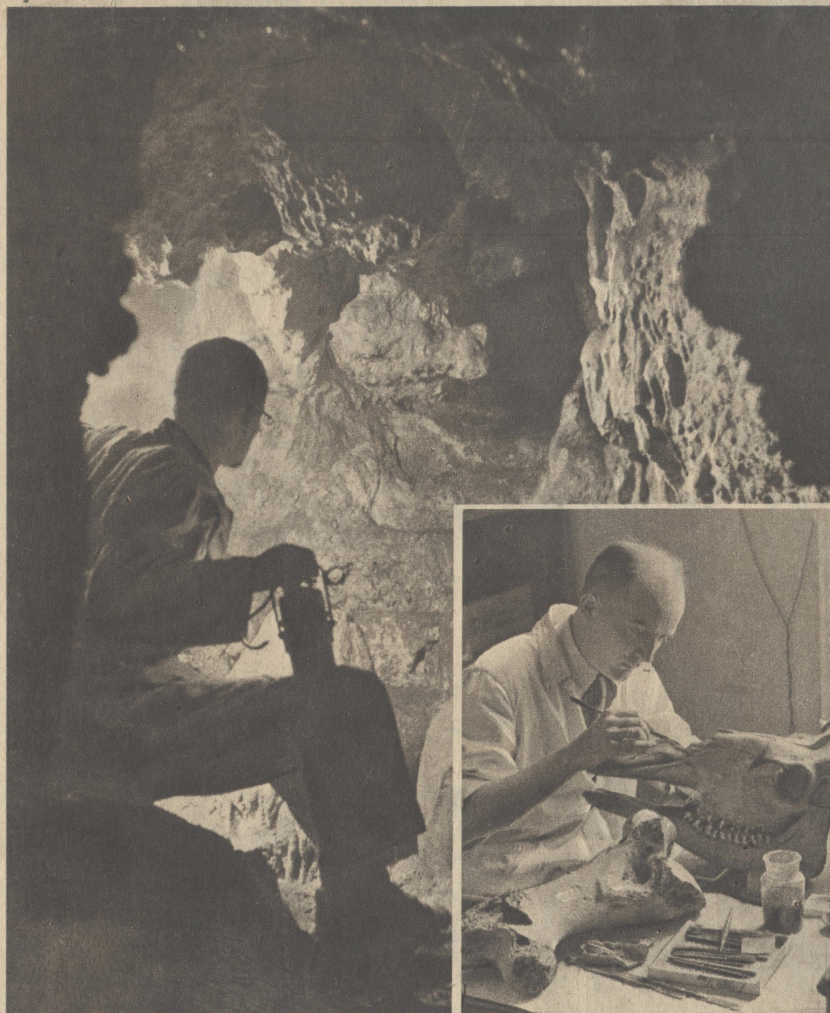
A solymári barlang, régebbi nevén Ördögluk-barlang, a Solymárközség mellett fekvő Zsároshegy oldalában, egy kőfejtő felett nyílik. A turisták és barlangkutatók már régóta ismerik ezt a kb. két kilométer hosszú, szövevényes kürtök és járatok hálózatából álló barlangot, melynek egy kis részét a közönség számára is járhatóvá tették. A mészkőfalakon jól láthatók a barlangot létrehozó víz oldódásának nyomai, másutt viszont gyönyörű arrabonit- és oseppekőképződményekre bukkanunk.

A barlang évtizedek óta foglalkoztatja a tudósokat, őslénytani feltárása azonban csak a közelmúltban fejeződött be teljesen. Vértes Győző barlangkutató ugyanis az itt végzett korábbi ásatásai alapján arra a feltevésre jutott, hogy a barlang eddig még fel nem tárt részeinek őslénytani szempontból értékes csontokat kell tartalmazniok. Evégből rendszeres kutatásba

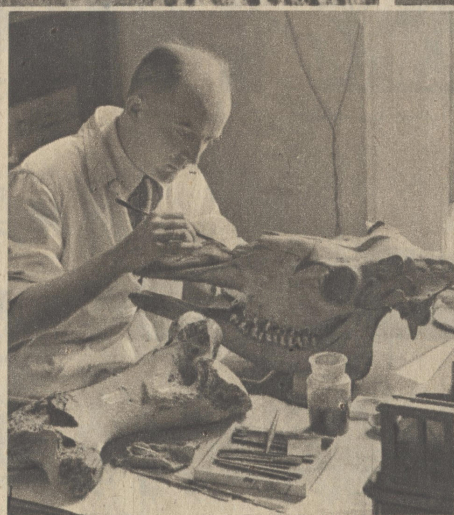
kezdett és múlt év őszén fáradozásai nem várt eredménnyel jártak, amennyiben egy jégkorszakbeli, tehát többszázézer esztendőes hatalmas szarvascsontváz egyes darabjaira talált. A Nemzeti Múzeum őslénytani osztálya e ritka lelet alapján elhatározta a sokat ígérő barlangrész teljes feltárását, ami a közelmúltban fejeződött be. A munkálatok eredményeképp sikerült a szarvas csontvázat teljes épségben kiemelni. E tudományos szenzációs számba menő felfedezés áttanulmányozása után kitűnt, hogy az őskori szarvasnak egy eddig ismeretlen válfaja került napvilágra. A további ásatások nem kevésbé jelentős eredményeként sikerült még többek között egy őskori bölény teljesen ép koponyáját, valamint egy orrszarvú alsó állkapcsát és a korszak meghatározása szempontjából nagy értéket jelentő apró rágcshalók mintegy 30 fajtáját kiásni a barlang vörös agyagtörmelékéből.



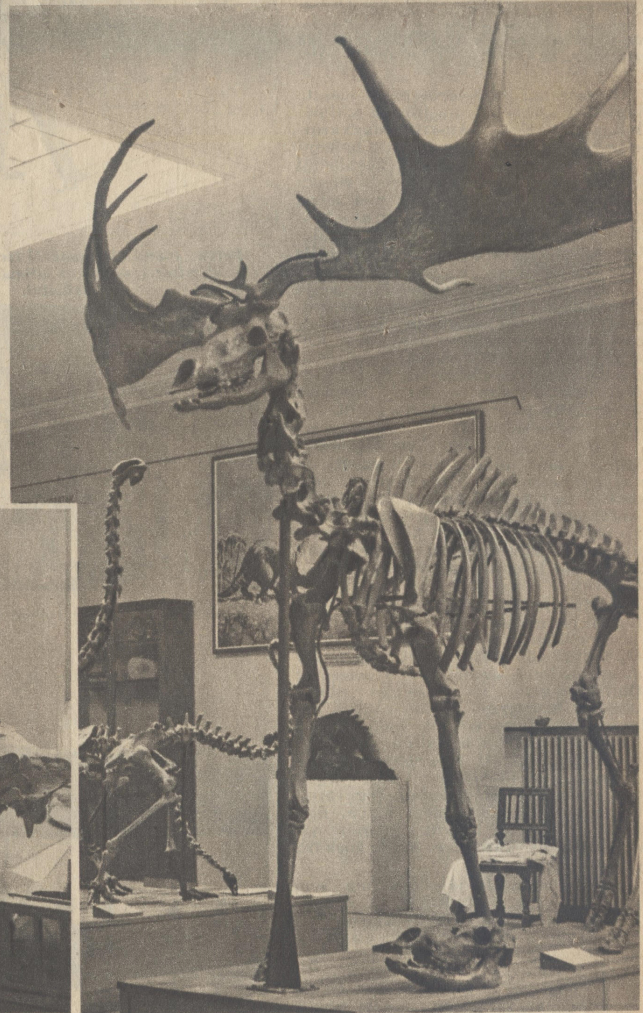
A kutatás első jelentős eredménye egy őskori szarvas állkapcsának része



Után a lelőhely felé, érdekes oseppekő képződmények láthatók



A többszázézeréves csontdarabok összeillesztése és preparálása rendkívül türelmet és szakértelmet igényel. Haberl Viktor preparátor munkában



A Nemzeti Múzeum őslénytárának új kiállítási terme. Az előtérben a világ legnagyobb szarvasának, a jégkorszaki őrlásgénnének csontváza