

TURISTASÁG ÉS ALPINIZMUS



A MAGYAR TURISTA SZÖVETSÉG és a MAGYAR SI SZÖVETSÉG, a Magyar Hegymászók Egyesülete, a Budapesti Egyetemi Turista Egyesület, a Budapesti (Budai) Torna és Lövészegylet, a Dunántúli Turista Egyesület, az Encian Turisták, a Magyarországi Kárpát Egyesület, a Mecsek Egyesület, a Magyar Jogász Sport Egyesület és a Tátraí Önkéntes Mentő Bizottság hivatalos lapja.

Szerkeszti: **Dr. VIGYÁZÓ JÁNOS.**

Kiadják:

Dr. Komarnicki Gyula és Dr. Vigyázó János.

• MEGJELENIK HAVONKÉNT EGYSZER •

ELŐFIZETÉSI DIJ:
EGY ÉVRE 50 K.
EGYES SZÁM ÁRA:
5 KORONA.

SZERKESZTŐSÉG
ÉS KIADÓHIVATAL:
BUDAPEST, II.,
ALBRECHT-ÚT 8
II. em. 6.

Postatakarék-folyószámja: 39791.

Távbeszélőszám: 158-55.

FOLYÓIRAT

1923/24. 1-214.

EGYETEM MENTŐTÁRS

SZÉKES

Pálvölgyi barlang-szám.



TÁTRASZÉPLAK

Egész éven át nyitva!

Magaslati gyógyhely vízgyógyintézet télisport- és turistatelep

Egész éven át nyitva!

Posta-, táviró-, telefon- és villamos vasut-állomás. Fekszik 1010 m. tengerföletti magasságban, a Magas Tátra déli lejtőjén, fenyvesek közepe, Tátrafüredtől három klm.-nyire. Éghajlata kellemes, üdítő és edző. Vízgyógyintézete modern berendezésű, központilag fűtött. Gyógytényezők: vízgyógymód, svéd gyógygimnasztika, masszázs, villamosítás (galvan és farrad.) terrain és diéta-kurák. Szénsavas fürdők. Vezető főorvos: *Dr. Gúler Mihály*. Az árak mérsékeltek.

TURISTA- ÉS TÉLISPORTOK KÖZÉPPONTJA

Mindennemű felvilágosítással szolgál a

Fürdőigazgatóság, Tátraszéplakon.

Császárfürdő

Budapesten. Nyári és téli gyógyhely, a magyar irgalmas-rend tulajdona.

Elsőrangú kónes hévvízű gyógyfürdő; modern berendezésű gőzfürdő, kényelmes iszapfürdők, uszodák, török-, kő- és márványfürdők; hőlég-, szénsavas- és villamosvíz-fürdők, ivókura. 200 kényelmes lakószoba. — Szolid kezelés, jutányos árak. Prospektust ingyen és bérmentve küld az **IGAZGATÓSÁG**.

Korrigált árjegyzék

valamennyi turista-felszerelésről ingyen kapható **PLÖKL** és **HAAS** turista- és sportüzletében, VI. ker., Andrassy-út 13. □ Telefon 13-04.

TURISTAKONZERVEK

Poprád (Szepes megye)

Vasutállomás és posta: **POPRÁDFELKA.**

POPRÁDFELKAI KONZERVGYÁR

RÉSZV.-TÁRS.

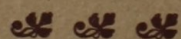
Zach & Köllner

Sportkereskedése **GRAZ.**

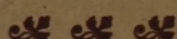
Hegyi- és télisport-felszerelés.

Árjegyzék ingyen.

Magyar Ruggyantaárugyár r.-t.



Budapest.



FIÓKKIADÓHIVATALAINK

KÉSMÁRK, FÖTÉR 42. ♦ WIEN, VII, BURG-G. 75, III.





„SZINHÁZ-TEREM“ A PÁLVÖLGYI BARLANGBAN.
SILBERER NÁNDOR FELV.





„Orgonasípok“ a Pálvölgyi barlangban.

Scholtz Pál Kornél felv.

A Pálvölgyi barlang Budapest főváros határában.

Írta: Dr. Kadić Ottokár.¹

A pálvölgyi barlangok ismerete nem régi keletű; fölfedezésük és föltárásuk rövid történetét *Bekey Imre Gábor* írta le egyik dolgozatában.²⁾ Szerinte *Déry József* volt az első, aki 1902. évben a Kőbánya nyugati részében levő nagynyílású barlangról (Déry-, Öreg- vagy Harcsa-barlang) tudomást szerezve azt a bánya örével bejárta s a benne látott cseppkövek szépségén fellelkesülve, a turisták figyelmét erre fölhívta. 1914. évben turistatársaság rándult ki a pálvölgyi kőbányába, hogy annak eddig megismert üregeit felkutassák. Ez alkalommal *Scholtz Pál Kornél* a kőbánya déli falában szűk repedést vett észre, melyet gyertyával bevilágítva látta, hogy beljebb nagy üreg van. Ezt társaival közölve, az egész társaság bement az új üregbe s még aznap a mai pálvölgyi nagy barlangnak Kőhid és Színház nevű termeiig jutottak. Később *Scholtz Pál Kornél*, *Dr. Jordán Károly*, *Plökl Antal*, *Bagyura Tamás*, *Bekey Imre Gábor* és a barlang néhai öre *Walter Károly* folytatták a feltáró munkát, úgy hogy évről-évre újabb szebbnél-szebb részletek váltak ismeretessé.

A pálvölgyi barlangkutatók törekvése ezután főleg az volt, hogy a barlangot, melyet mindeddig csak gyakorlott turisták közelíthettek meg, ezuttal az érdeklődő nagyközönség részére is hozzáférhetővé tegyék. Mindenekelőtt a régi bejárat alacsony nyílását kellett leásni, befalazni és ajtóval ellátni; ezáltal az új bejárat szűk hasadékába való kínos bejárás fölöslegessé vált. Most a barlang tágasabb üregeiben felhalmozódott kötömszőket szétrobbantották, a hézagokat törmelékkel kitöltötték s mindezt végre agyaggal kiegyenlítették. Ugyanez történt egyes folyosókban is, míg a lejtős járatokban az ott heverő kőtuskókból lépcsőket raktak. Ily módon a barlangnak két legjelentősebb szakaszát a Kőhidig és a Színházig oly állapotba hozták, hogy itt minden veszély és nehézség nélkül városi ruhában végighaladhatunk.

Az ilyen irányban megkezdett munka folytatására később a „*Magyar Amatőrök Országos Egyesülete*“ vállalkozott; a barlangot a bányához tartozó épületekkel együtt kibérelte és a barlang kezelését a kezébe vette. Ez az egyesület 1915. évben a főváros tanácsához avval a kéréssel fordult, hogy a barlangot környezetével együtt rendezés alá vegye. Ebből kifolyólag ugyanazon év december hó 22-én *Lóczy Lajos* vezetésével bizottság szállt ki a helyszínére. A megejtett helyszíni szemle alapján *Lóczy Lajos* a fővároshoz véleményes felterjesztést tett, melynek egyes részeit e dolgozatom végén fogom ismertetni.

¹ Jelen dolgozatom egyes részei előzetes ismertetés gyanánt: „A pálvölgyi cseppkőbarlang Budapest határában“ címen a „*Természet*“ XVI. évf. I–II. füzetében jelentek meg. Szerző.

² *Bekey I. G.*: A pálvölgyi barlangrendszer. (Turisták Lapja: XXV. évf., 2. száma).



A pálvölgyi kőbánya környéke.

Silberer Nándor felv.

Azóta több év mult el anélkül, hogy a főváros részéről ebben az ügyben bármilyen intézkedés történt volna. A barlang kutatása azonban ez idő alatt sem szünetelt. 1917. évben *Lóczy Lajos* javaslatára a főváros tanácsa Budapest területének újabb részletes földtani felvételét határozta el s e munkával kapcsolatosan a fővároshoz tartozó barlangok rendszeres kutatását is tervbe vették. Az 1917. év tavaszán *Lóczy Lajos* személyes vezetése mellett háromszögelési méréssel állapítottuk meg a kőbányák főbb mérőpontjait, melyek alapján Dr. *Schréter Zoltán* geológus a további méréseket folytatta és a kőbányák részletes térképét elkészítette.

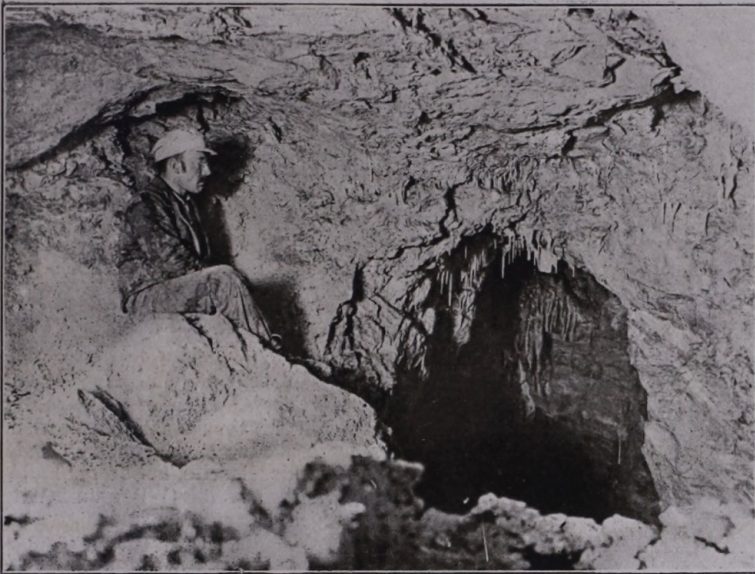
A barlang részletes felmérésére e sorok írója kapott megbízást. Felméréseimet 1917. és 1918. években végeztem és 35 munkanap alatt be is fejeztem. Tekintettel a barlang bonyolult szerkezetére a mérést egyszerű, de jól bevált eszközökkel: kompasszal és mérőlécekkel végeztem. A mérések adatai alapján 1 : 100 méretben alaprajzot és szelvényeket készítettem, melynek kisebbített rajzát mellékelve közlöm.

* * *

A *Pálvölgyi barlang* (Scholtz-barlang) Budapest főváros területén a Budai hegység Hármashatárhegy csoportjának ama részében fejlődött, mely Pálvölgy név alatt ismeretes. Itt részben a Látóhegy, részben a Mátyáshegy alján évtizedeken át a felső eocénkoru márgás mészkövet fejtették, miáltal mind a két hegy oldalában hatalmas kőbányák keletkeztek. A Látóhegy aljába vájt nagy kőbánya déli falában van a tárgyalandó barlang.

A kőbánya meredek falain számos hasadék látható, melyek főleg északkeleti és délnyugati irányban haladnak, de vannak más irányu repedések is, sőt olyanok is, melyek a réteglapok meglazulása következtében a rétegzés irányában fejlődtek. A barlang folyosói e hasadékok mentén a víz kilugzó hatása, a korrózió folytán alakultak. A függőleges repedések keskeny és magas, a rétegzés irányát követő meglazulások széles és alacsony folyosókat eredményeztek; a hasadékok keresztvezésén végül kisebb-nagyobb termek fejlődtek. Nagy, terjedelmes, csarnokszerű üregek hiányoznak, a barlang egyedüli nagyobb ürege a „Színház” nevű kupolás csarnok.

Korróziós barlangról lévén szó, a folyóviznek nyomai (kavics, homok, iszap) hiányoznak, ehelyett az egyes járatokat és termeket kőomladék és barlangi agyag tölti ki. E kitöltések helyenként egészen a mennyezetig érnek s így a barlangban való járást megnehezítik. A barlang csak nemrég kőfejtés következtében nyílt meg, miért is kitöltéseiből praehistorikus emberi és állati maradványokra nem számíthatunk. Cseppköveket és cseppköves bekérgezéseket csak helyenként találunk, a barlang tulnyomó része nélküli a cseppköves díszítést. A barlang hőmérséklete télen-nyáron meglehetősen egyenlő. Légáramlás több helyen észlelhető, miért is a barlang levegőjének meteorológiai megvizsgálása kívánatos volna.



„Hefty-kürtő“ az „Ötösök folyosóján“.

Bekey Imre Gábor felv.

Ezek után áttérek a barlang vázlatos leírására, mely leírásnál a 129. oldalon közölt térképrajz szolgáljon alapul.

A *Pálvölgyi barlang*, mint hallottuk, a hasonló nevű kőbánya déli meredek falában a Duna szintje fölött 105 m magasságban nyílik. Ez régebben jelentéktelen vízszintes rés volt, melyen csak nehezen lehetett átbujni és nagy kőtuskókon végigkuszva a barlangba jutni. Ezt a nyílást később kibővítették, fállal elzárták s jelenleg ajtón át megyünk a barlangba.

Belépve alacsony kisebb üregben, a *Bejárati teremben* (I) állunk, melynek eleje vízszintes terrasszá van fölépítve. E terraszról még napvilág mellett nyerjük az első impressziókat a barlangról. Látjuk, hogy az üreg sárga és világosbarna mészmárgapadok között fejlődött, melynek rétegei délkeletre 15° alatt dőlnek, minek következtében az egész terem fölfelé tetőszerűen végződik.

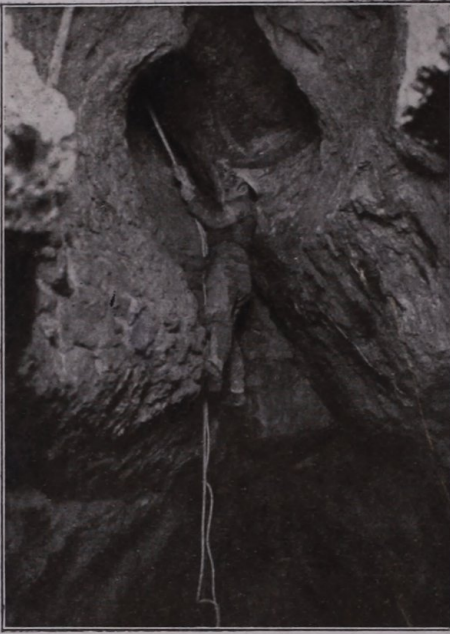
Innen márgalapokból rakott lépcsők egy 5 m-rel mélyebben fekvő, ugyancsak vízszintesre kiegyenlített üregbe vezetnek, melyet az itt dolgozó kutatók *Lóczy-terem*-nek (II.) neveztek el. Ez egy közepes nagyságú, szabálytalan körvonalu fölfelé magasan kupolaszerűen záródó üreg, melyből többfelé lehet menni.

A Bejárati termet a Lóczy-teremtől egy a nyugati falból kiugró sziklarészlet választja el. Közvetlenül a sziklarész alatt kisebb nyílás tátong, mely kőfállal van körülrakva és egy igen bonyolult kőomladékkal kitöltött barlangrészebe, a *Kutyaszoritó*-ba vezet.

A Lóczy-terem északnyugati vége egy fölfelé hajló hasadékból, a *Meredek hasadék*-ba (III.) megy át. E hasadék alját 2 m magas kőfállal építették alá, hogy a felülről lehulló laza agyagot és törmelékét feltartsa. Az utóbbi körülménynél fogva a hasadékba elég nehezen és nem minden veszély nélkül lehet följutni. Alacsony végét omladék zárja el.

A Lóczy-terem déli sarkában, szemben a Bejáráttal kőfalba épített lépcsőket pillantunk meg, melyek szűk résen át egy szomszédüregbe, a később leírandó Nagykö-terembe vezetnek, míg a nevezett kőfal mellett egy délkeleti irányban menő 10 m hosszú, keskeny folyosó, a *Felső lépcsős folyosó* (IV), meredeken a mélységbe vezet. E folyosó eleje eredetileg igen alacsony volt, miért is porhanyos málladékból álló menyezetét 2-5 m magasságig lefaragták, alját pedig kőlépcsőkkel kirakták.

A Felső lépcsős folyosón leereszkedve 18 m mélyen fekvő terembe érünk, mely majdnem derékszögben fekvő két folyosó keresztezésén fejlődött s ezért *Keresztezés*-nek (V) nevezhetjük. Ezt a termet egy délre kiugró vékony kőfal két részre osztja. Az egyik teremrész a Felső lépcsős folyosó tengelyében fekszik s annak alját képezi.



Jordán-tál.

Bekey I. G. felv.

17 m hosszú, hátrafelé mindjobban szűkülő

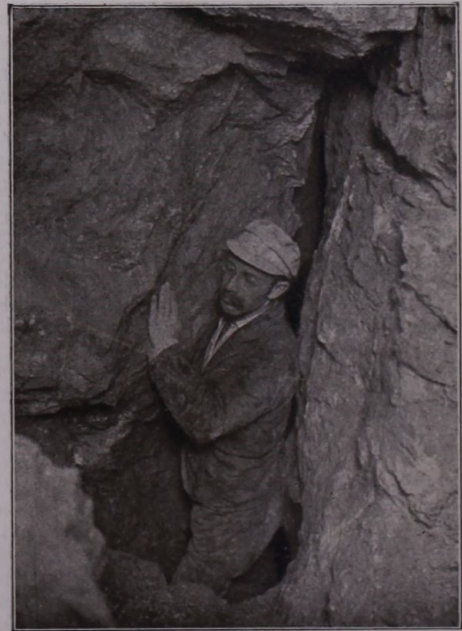
A lépcsőktől balra vagy 4 m mély gödör foglal helyet, melyet a fal mellett hosszú kötuskó, a „Kőhid“ hidalja át. Ezen át mehetünk a terem északkeleti részében meredeken fölfelé húzódó, mindjárt az elején elágazó és egészen hátul ismét összefüggő két folyosóba. A párvonalasan haladó folyosókat magasra felhalmozott nagy kötuskók töltik fel, melyek között a kuszás-mászás igen bonyolult, miért is a barlangnak ezt a részét jogosan *Labirintus*-nak (X) nevezhetjük. Eddig ez a barlangszakasz a „Nagy körforgalom“ nevet viselte, mert a vezető a látogatót egy 8-as alaku úton kalauzolta végig. Ezt az utat azonban ilyen alakban csak akkor ismételhetjük, ha nagyon ügyelünk a kövekre festett jelzésre, különben itt a sok útvesztő csatornában könnyen eltévedhetünk.

Visszatérve a Keresztezéshez utunkat északkeletre vesszük. Ebben az irányban a terem látszólag vakon végződik, jobbra azonban, egy lecsuszott sziklatörmzs mellett, szűk nyíláson átbujva egy fölfelé menő közepes terembe, a régi *Előcsarnok*ba (XI) érünk. Ez egy északkeleti irányban haladó 12 m hosszú meglehetősen alacsony üreg, mely felső részében egy a nyugati falból kiugró sziklarész által kissé összeszűkül, azután ismét kibővül s végre egy 4 m hosszú igen szűk repedéssel végződik, mely kisebb nyíláson át a kőbányába vezet. Egyideig ez volt a barlang bejárata, jelenleg csapóajtóval van elzárva.

E teremrész északnyugoti végében még lépcsőkön haladunk, míg délkeleti vége vízszintesre van kiegyenlítve. A másik teremrész az előbbire merőlegesen, északkeleti irányban terjed. Ez egy szabálytalan körvonalu üreg, melynek mészkőtörmelékes alja fölfelé hajlik. A nevezett teremrészek közötti sziklafal felső részében két ablakszerű nyílás foglal helyet.

A Keresztezésnek nevezett teremből négyfelé mehetünk: északnyugatra, ahonnan jöttünk, délkeletre, északkeletre és végre délnyugatra.

Utunkat először délkeleti irányban, ugyanabban a lejtős hasadékban, amelyen jöttünk, tovább folytatjuk. Vagy 12 m hosszú keskeny és magas folyosón, az *Alsó lépcsős folyosón* (VI) részben kőből rakott, részben a talajba vágott lépcsőkön leereszkedve egy 26 m mélyen fekvő, hirtelen kiszélesedő, két üregből álló terembe, a *Kettős terembe* (VII) érünk. E terem első üregéből szűk hasadék egy mélyebben fekvő öblös üregbe a *Kápolná*-ba (VIII) vezet, míg a másik üregből néhány agyagba vájt lépcsőn lelépve a barlang első nagyobb üregébe, a *Kőhid-terembe* (IX) jutunk. Ez meglehetősen magas, de nem nagyon széles, meredekfalú, hosszukás üreg, mely délnyugatra 11 m hosszú, délkeletre pedig és vakon végződő folyosókkal bővül ki.

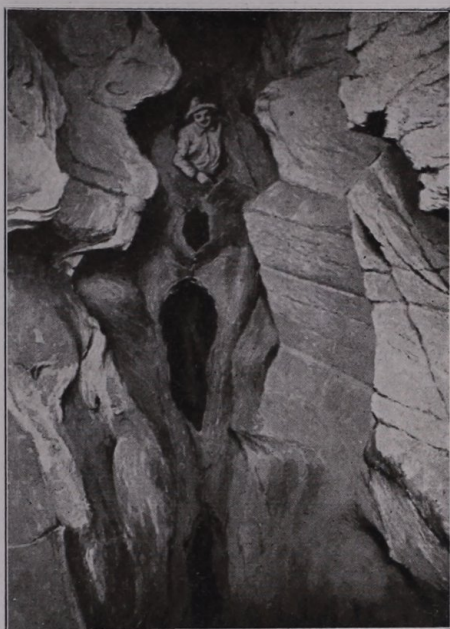


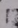
Bekey-folyosó bejárata a robbantás után.

A Kereszteléshez újból visszatérve, útunkat délnyugati irányban egy 24 m hosszú, széles, alacsony járatban, a *Széles folyosóban* (XII) folytatjuk, melynek nyugat felé egy oldalsó fülkével bővül ki, délre pedig szűk nyílással végződik. Az oldalfülke és a nyílás közötti kiugró szöglet szép orgonasípkokra emlékeztető cseppkövekkel van díszítve. Ezt a sajnos már megrongált cseppkőcsoportot a turisták *Orgonának* nevezték el. A folyosó alja részben agyaggal van kitöltve, részben pedig kisebb nagyobb kőtuskókon kell átkuszni.

Az említett szűk nyíláson átbújva s egy falépcsőn leereszkedve 16 m hosszú, elég tágas terembe lépünk, melynek fenekét gondosan vízszintesre egyengették. A terem zöme keleti irányban terjed s vakon végződik, a szűk nyílással (amelyen jöttünk) szemben egy mélyebben fekvő, kötörmelékkel telehányt üreg nyílik. Északnyugat felé a terem két folyosóra ágazik; ezek közül az egyik északnyugatra hajlik, a másik ellenben menedékesen fölfelé, a Színházba vezet. A terem keleti sarkában kis emelvény foglal helyet, jeléül annak, hogy a turisták itt hangversenyezni szoktak, ezért ezt a termet *Kabarének* (XIII) keresztelték.

A Kabaréból északnyugati irányban, a 6 m hosszú lépcsőkkel ellátott *Színházi legmagasabb fokára* érve magunk előtt



 **Bekey-folyosó.**

Bekey I. G. felv.

folyosón (XIV) fölfelé megyünk. A folyosó látjuk a barlang legimpozánsabb üregét, melyet a barlang felfedezői, annak idején, *Színház-nak* (XV) neveztek el. Ez 20 m hosszú, átlag 5 m széles és helyenként 12 m magas hatalmas csarnokszerű üreg, melynek egységes voltát alsó részében egy közbeeső nagy szikla szakítja meg. E szikla alatt lépcsőkön mélyebbre ereszkedve 10 m hosszú folyosóba jutunk, melynek tulsó végén még nemrég nagy sziklatorlasz, az u. n. *Bástya* (XVI) állta útunkat. Az itt főlhalmozódott kötörmzsők nagyobb részét 1919. évben a barlangot szabályozó kutatók eltávolították, úgy hogy jelenleg vízszintes kőpárkányról falépcsőn megyünk a később leirandó Hosszu folyosóba. Fölfelé a nevezett folyosó széles kürtővel a nagy üreggel függ össze.

A Színházi csarnok északkeleti szakaszában a menyezetről hatalmas sziklarészlet nyulik alá, mely a Színház üregét északkeletről határolja. Ugyanitt, közel a menyezethez, nyílik a később leirandó Cseppkőes folyosó.

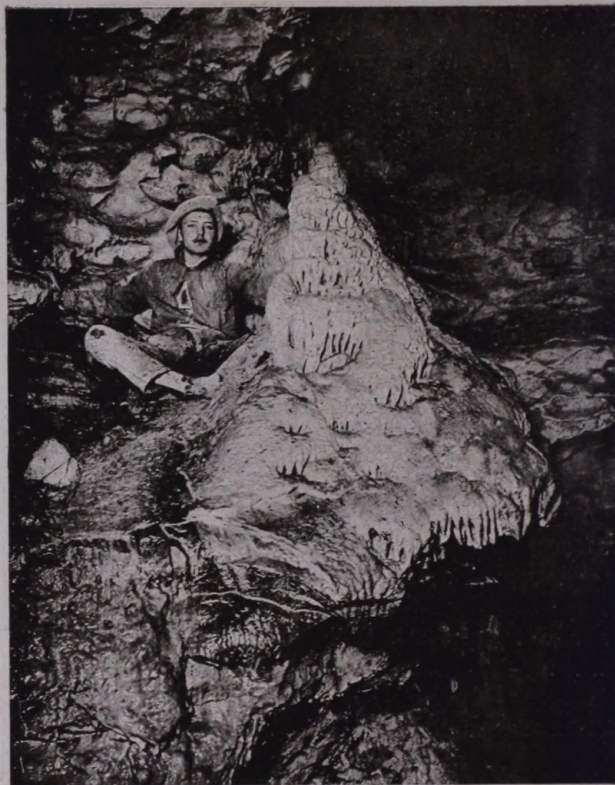
A Színházba régebben akár a Színházi, akár a Cseppkőes folyosóból sima meredek falon kellett kötélhágcsón leereszkedni. Jelenleg a Színházi folyosó felső végéből két hosszú falépcsőn megyünk le a Színház aljára.

Az eddig leirt barlangrészek rendezve vannak, ezekben szokták az érdeklődő nagyközönséget vezetni; a barlang-



Rádium-terem.

Bekey I. G. felv.



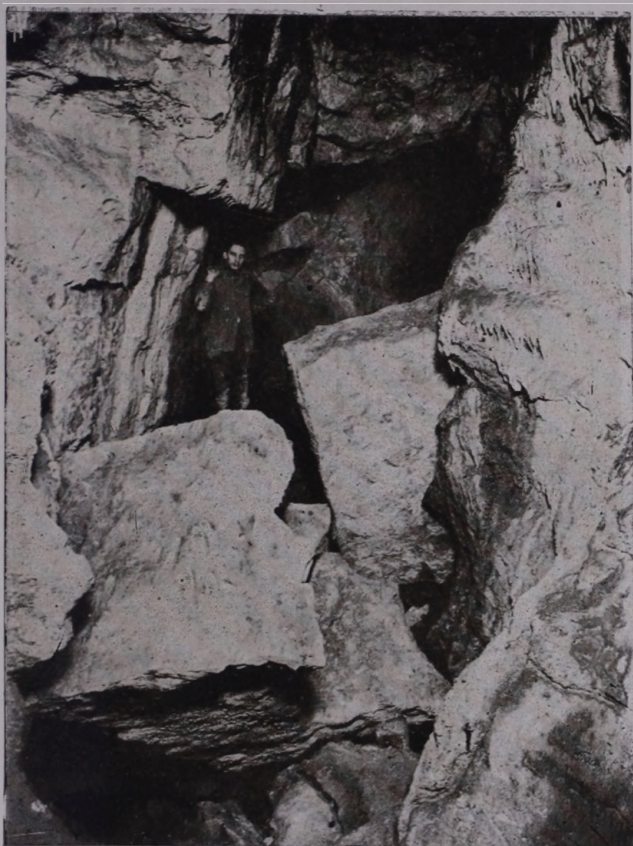
A „Szinház“ nagy stagmitja.

Bekey I. G. felv.

nak nagyobb része azonban még természetes állapotban van, ezeket csak jártasabb turisták keresik fel.

Ide tartozik a Kabaré szűk nyílásával szemben levő mély üreg is, melybe rakott kőfalon kell lebecsátkoznunk. Ez egy délnyugati irányban haladó közepes nagyságú megnyult terem, melyet a közepén kiálló kőszikla egy mélyebben és egy magasabban fekvő részre osztja. Ezen *Szikla-teremnek* (XVII) nevezett üreg elülső szakasza lejtősen befelé dől és tele van hányva kötőrmelékekkel. E szakasz hátsó, alsó részében látjuk az említett sziklafalat, melyet jobboldalt megkerülve és a fal mellett kötőrmelékön átsuszva a felső szakaszba jutunk. A felső üreg hátulsó részében egy ugyancsak délnyugati irányban terjedő 14 m hosszú, alacsony, szűk folyosóba, a *Hód-járatba* (XVIII) megy át. E folyosó utolsó 3 m-nyi szakaszát hasoncsuszva másszuk át s akkor egy majdnem keleti irányban terjedő 14 m hosszú keskeny üregbe, a *Keskeny-terem-be* (XIX) érünk. Ez is összeszűkül hátra-felé, úgy hogy a végén újból igen szűk lyukon kell átvergődnünk, mire egy 16 m hosszú, keskeny folyosót értünk el, melynek fenekét két egymás után következő agyagdomb jellemzi s ezért ezt a járatot *Dombos folyosóra* (XX) keresztelhetjük. Ebből a folyosóból északkeleti irányban 14 m hosszú, alacsony, lapos üregbe bujhatunk, melyet alakjánál fogva *Lapos-teremnek* (XXI) neveztem el. Utóbbiban a menyezet a talajjal annyira összeér, hogy tovább haladni nem lehet.

Visszatérve a Kabaréba és utunkat északnyugati irányban folytatva csakhamar elágazáshoz jutunk. Az egyik ág nyugatra egy rövidebb, a másik északnyugatra egy hosszabb folyosóba vezet. A rövidebb ág, a Színházi folyosóval párvonalasan haladó *Mellék-folyosó* (XXII), egy 8 m hosszú, szűk, alacsony járat, mely hátrafelé kis nyílással végződik; ezen átbujva kerek, fülkeszerű üregbe jutunk, mely egy alsó kisebb és egy nagyobb felső nyílással a Színház csarnokával függ össze. A hosszabb folyosó egy 28 m hosszú szabálytalanul futó járat, mely több egymástól elválasztott, de alacsony lyukakkal és szűk résekkel összefüggő üregből áll. Ez a folyosó végén kiszélesedik és



Omladékút a Plökl-fal felé.

Bekey I. G. felv.

a Nagykő-terem alá nyulik, ahonnan nagy kőtuskók között fölfelé kapaszkodva a Nagykő-terembe érünk. Ez a kényelmetlen járat tehát a Nagykő-termet a Kabaréval köti össze s ezért joggal az *Összekötő folyosó* (XXIII) nevet viseli.

A többi, nehezebben járható barlangszakaszhoz a Lóczy-terem déli szögletében nyíló szűk hasadék vezet. Ezen átbujva és agyagos lejtőn lecsuszva, kisebb szabálytalan körvonalu üregbe érünk, melynek közepén hatalmas lapos kőtömb foglal helyet. Ez az előbb említett *Nagykő-terem* (XXIV). E terem északi sarkában kőtuskók között a kőtömb alá alacsony üregbe bujhatunk, ahonnan hol hasoncsuszva, hol pedig hajlott állásban menve az említett *Összekötő folyosó*n át a Kabaréba juthatunk.

A Nagykő-terem északnyugati részéből 30 m hosszú, alacsony folyosó, a *Peti-folyosó* (XXV) ugyancsak északnyugati irányban a most már szépen kitágított „Gizi szoroson” át az *Incelógó* (XXVI) nevű helyhez vezet. Utóbbi 8 m mély szakadék, melyet a Radium-terem fölfedezői annak idején terpesztámasztékban traverzálva másztak végig;³ jelenleg egy oldalsó repedésen balra kis létrán a 8 m sáros kéményhez s azon szép mászással bocsátkozunk le a mélységbe (rendes út)⁴. Az *Incelógótól* egyébként egy főleg délnyugati irányban haladó 40 m hosszú járat vezet, a mindjárt leirandó, Scholtz-teremhez. E járat elülső szakasza keskeny, magas hasadék, melyben leomlott kőtuskókon fölfelé kapaszkodva, a járat legmagasabb részéhez, egy alacsony nyíláshoz érünk. Ezt a turistáknak való utat legcélszerűbben *Turista-folyosó*nak (XXVII) nevezhetjük.

³ Ez a traverzálás a Geológusok folyosóján át ma is szép probléma ügyes mászóknak, folytatását lásd 7. jegyzet.

⁴ Vagy pedig kötélén egyszerűen leereszkedünk a szakadékba.



A Rádium-terem „Hefty falán“. † Dr. Csepcsányi Tibor felv.

Mielőtt utunkat folytatnók balra, tehát délkeleti irányban kisebb nyíláson átbujva elég tágas, lefelé menő, törmelékkal kitöltött üregbe, a *Bagyura-terembe* (XXVIII) jutunk. E terem hátulso részében 6 m hosszú szűk járatot hason kell átmásznunk, mire kicsi üregbe, a *Walter-terembe* (XXIX) érünk. Innen 24 m hosszú szűk, teljesen cseppkövel bekérgezett folyosó a Színház felé tart. Ez a már említett *Cseppkő-folyosó* (XXX), mely a Színház északkeleti falában, a menyezet alatt nyílik.

Visszatérve a Turista-folyosóba és utunkat ebben folytatva, először a nevezett alacsony nyíláson kell átbujnunk, ahonnan tovább kényelmesen lefelé menve közepes nagyságú üregbe, a *Scholtz-terembe* (XXXI), vagyis a turisták híres „Miczi termék“-be lépünk. Cseppkövekben elég gazdag szabálytalan körvonalu terem ez, melyben azok a barlanglátogatók, akik az egész barlang bejárására vállalkoznak, pihenni és ebédelni szoktak.

Ebből a teremből ismét többfelé mehetünk. Délnyugatra szűk lyukon átvergődve 16 m hosszú alacsony üregbe érünk, mely tele van cseppkövekkel; ez tehát a *Cseppkő-terem* (XXXII), vagy ahogy a turisták becézve nevezik: „Nusi terem“. Délkeleti irányban egy fokozatosan alacsonyodó és menedékesen lefelé haladó, majdnem teljesen omladékkal kitöltött 26 m hosszú járat húzódik és vakon végződik. Ez a turisták „Pincé“-je, vagyis helyesebben átkeresztelve, a *Pincefolyosó* (XXXIII).

A Scholtz-terem északnyugatra széles, magas, fölfelé menő folyosóba megy át, melynek legmagasabb fokára érve, magas *Erkély-en* (XXXIV) állunk. Jobbra tágas kürtő vezet a mélységben levő, később leirandó Rádium-terembe, balra egy kis oduban van a barlang ivóvize, egy állandóan vízzel telített kis cseppköves medence, a *Károly kutja*, nyugatra pedig a folyosó folytatásában terjed egy 44 m hosszú, keskeny, különböző magasságú hasadék, az *Ötösök folyosója*, (XXXV). E hosszú folyosón végighaladva és



A Fálvölgyi barlang alaprajza.

Fekete István 1910. év októberében Kádai Ottóval és...

annak végére érve elágazáshoz jutunk; a jobboldali ág az eddigi irányban folytatódik, a baloldali szűk és mély hasadék, mely először északnyugatra megy, azután északra fordul és az előbbivel ismét egyesül. Ez a turisták *Környugalom* nevű (XXXVI) barlangszakasza, melynek baloldali ágát traverzála szokták megmászni.

Innen tovább szűk hasadék igen szaggatott kis üregbe, a *Sarok-üregbe* (XXXVII) vezet; itt néhány méternyi mélységbe lebecsátkozva északkeleti irányban haladó magas, keskeny hasadékba jutottunk. Utóbbi elülső, alsó részében kiszélesedik s ezáltal alacsony termet alkot, melynek feneké iszapos. Itt van a barlangnak egyedüli része, melyben időlegesen álló víz nyomai mutatkoznak s ezért ezt az alacsony üreget *Izapszörménynek* (XXXVIII) nevezték. Ezután következik a hasadéknak az a szűk járata, melyet *Bekey Imre Gábor* dinamitrobbantásokkal tárt fel s mely a *Bekey-folyosó* (XXXIX) nevet viseli. Ez a folyosó végén ismét kissé kibővül s két párvonalasan haladó rövid odual végződik. A hosszabb odu végén felülről leomlott törmelékkel zárja el további utunkat. A törmelékfűt fölött levő betömött kürtő állítólag a kőbánya külsejével függ össze. Itt van egytuttal a barlang vége.

Hátra van még a barlangnak legnehezebben megközelíthető s ezért a turisták által a legkedveltebb része, a *Radium-terem* szakasza. Kötélhágcsó és biztosíték nélkül ezt a szakaszt nem tanácsos megmászni. A túrát az *Erkélynél* kezdhetjük, ahonnan a tágas kürtő falán kötélhágcsón (vagy kötélen) sima, meredek falon a tágas kürtő torkába bocsátkozunk.⁵ Feneket érve a *Radium-teremben* (XL) vagyunk. Ez egy északkeleti irányban haladó 10 m hosszú hajóalakú üreg, melynek délnyugati része a kürtő torkába olvad, ellenkező vége pedig összeszűkül és 6 m hosszú mély hasadékba megy át. E szűk hasadékba dobott kő hosszú ideig tartó eséséből tekintélyes mélységre következtethetünk. Ezen áttraverzála és baloldalt alacsony résen átbujva egy a *Radium-terem*hez hasonló, de ennél kisebb, igen magas terembe érünk. Innen meredek falon az u. n. *Jordán-falon* kötélhágcsón a magasba kapaszkodva⁶ s alacsony lyukon átbujva lefelé, a *Jordán-terembe* (XLI) bocsátkozunk. Ez a terem az előbbivel szűk repedéssel közvetlenül is összefügg; utóbbi azonban annyira szűk, hogy alig lehet átvégődni rajta. A *Jordán-teremből* egy szűkületen („*Levélszekrény*”), majd 4 m magas falon az u. n. *Plökl-falon* lemászva a 9 m hosszú *Plökl-terembe* (XLII) s innen nagy kőtuskókön fölfelé kapaszkodva egy délkeleti irányban húzódó igen magas és keskeny hasadékba a *Geologus-folyosóba* (XLIII) érünk.

A *Geologus-folyosó* északnyugati vége teremre szélesedik, mely nagy kőtuskókkal van telerakva; ez az *Omladék-terem* (XLIV). A hasadék ellenkező délkeleti vége

⁵ Az átfüggő falnak ellenkező irányban, felfelé való bejárása csakis kötélhágcsó alkalmazásával lehetséges, pusztán mászással nem.

⁶ Kötélhágcsó nélkül az erős testmunka miatt (10–15 m igen meredek falon egy szál kötélen felhúzódn) a fal áthátlása s nedvessége folytán, csak jó mászóknak sikerül.

készeny 15 m hosszú folyosóvá fejlődik és az Incelógóhoz vezet.⁷ A Geologus-folyosó fölfelé magas kürtöbe a *Mozgókéménybe* torkol, melyből terpesztámasztékban felmászva a kőbányába lehet jutni. Ez a barlangban végezhető mászásoknak legnehezebb túrája.

Az Incelógónál a Geologus-folyosóból, a már említett szűk oldalhasadékon a Turista-folyosóba mászhatunk, mi azonban ehelyett jobbra fordulunk és egy a Geologus-folyosót harántoló rövid, szűk hasadékba, az u. n. *Kornél-kéménybe* (XLV) bocsátkozunk s azután egy délkeleti irányban menő 46 m hosszú, magas hasadékban, a *Hosszu folyosó*-ban (XLVII) folytatjuk utunkat. E folyosó elülső részében igen szűk, 6 m hosszú hasadékon, a *Scholtz-próbán* (XLVI) átvérgődve tágasabb szakaszba érünk, melyben kényelmesen a Bástyaig sétálhatunk. Itt a már említett falépcsőn át a Színházba jutunk s ebből az ismert úton a barlangból a kőbányába megyünk.

A barlang összes fő- és mellékjáratainak hosszúsága 926 m. Az egész barlang részletes bejárása *egy teljes napot* vesz igénybe s amint e vázlatos leírásból kiténik, rendkívül bonyolult és fáradságos, de fölötté érdekes és a maga nemében egészen sajátos turistavállalkozást jelent.

* * *

A Pálvölgyi barlang a Budai hegységnek egy eddig kevéssé értékelt természetbeli látványossága, melynek érdekes, bonyolult járatai a székesfőváros nagy közönsége előtt alig ismeretes. Ennek egyik főoka abban rejlik, hogy a barlangnak eddig csak egy kicsi része járható, míg a barlang többi szakaszait csak gyakorolt turisták s sziklamászók közelíthetik meg. Ami a barlang feltárása körül eddig történt, az lelkes természetkedvelők fáradozásának köszönhető, akik ügybuzgalomból, minden anyagi támogatás nélkül feltáró munkájukat sajátkezileg végezték. Ahhoz azonban, hogy a barlang a nagyközönség részére megnyitassék és minden veszély nélkül járhatóvá tétessék, nagyobb áldozatok szükségesek. Itt alapos munkára van szükség, mely főleg abból állna, hogy az egyes folyosókban és termekben lerakodott kőtörmelék és barlangi agyag elhelyezését szabályozni kell. A túlmagasra felhalmozódott talajrészeket leásatni, a nagyobb mélyedéseket ellenben kitölteni kellene, miáltal a magassági különbözetek is kiegyenlített nyernének; meredekebb helyeken falépcsőket kellene állítani, a kevésbé meredek lejtőkbe kőgarádcsokat lehetne építeni. Ott ahol a talaj agyagból és apró kőtörmelékéből áll, a szabályozó munka nem ütközik nagyobb nehézségekbe, olyan járatok azonban, ahol a talajt nagy kőtuskók földik, nehéz kőmunkát igényelnek; a lehullott kőtuskókat itt robbantással és szétzúzással először szétdarabolni s csak azután szabályosan elrendezni és agyaggal leföldni kellene.

A barlang szabályozásánál még arra is kell ügyelnünk, hogy az üregek természetbeli szépségei érintetlenek maradjanak és a végzendő munkálatok által a barlang fölösleges változásokat ne szenvedjen. A szabályozó munka egyedül a felhalmozott anyagok helyesebb elrendezésére szorítkozzék, míg a barlang szilárd kőfalai teljesen érintetlenül hagyandók, ami a munka észszerű vezetése mellett könnyen elérhető. Éleg ha egyelőre főjáratait szabályozzuk és a nagyközönség részére megnyitjuk, a nehezebben járható mellékjáratok ellenben a sziklamászó turisták részére, azok speciálisabb igényeinek kielégítésére, a mostani állapotban hagyandók.

Dr. *Lóczy Lajos* a főváros tanácsához ebben az ügyben beadott véleményes jelentése szerint a barlang és környéke alkalmas arra, hogy a főváros lakosságának tanulságos látványossággal és kiránduló szórakoztató helyül, esetleg a sportolás tárgyául is szolgáljon.

Ennek létesüléséhez azonban — *Lóczy* szerint — lényeges átalakítások szükségesek, nevezetesen könnyebb és kellemesebb hozzájutás, ültetvények telepítése, térszínrendezések stb. Maga a barlang és környezete olyan átalakításban szolgálhat legjobban a tanulságos érdeklődésnek, amely az egész kőbányára és környezetére kiterjed. Más városok példájára az elhagyott kőfejtőt növényhonosítással mészkőhegységek jellemző virágu és fás flórájának ültetésével lehet széppé varázsolni. A barlangban a barlangi

⁷ *Ellenkező irányban* az Inelógótól a Geologus-folyosón át traverzálva (l. 3. jegyzet) jutunk a Plökl-terembe, a különös alaku 4 m magas Plökl-fal előtti kőrákához. A kőrákásra állva két „csinos” lépéssel és egy erős húzódással a fal tetejére lépünk. Néhány lépés után azonban újabb akadály tornyosul utunk elé, — a Levélszékreny. Ezen fal nyitott kéményén csak úgy juthatunk fel, ha egy balra levő igen lejtős párkánykát bal állásnak felhasználva, jobblábunkkal egy különös mozdulattal a már előzőleg aláánk álló társunk vállára állva, kidőlés közben elkapunk egy jó biztos fogást és azon felfelölünk. Innen, miután társunkat felhúztuk, meglehetősen nehéz mászással fel a Jordán-terem feletti nyeregbe. 30 méteres kötelünket kibontva befűzzük egy erre kiválóan alkalmas lyukba és duplán ledobjuk a nyereg másik oldalán levő szűk kéménybe. Ezen a rövid kéménynek lemászunk és a még meglehetősen enyhén lejtő falon (Jordán-fal felső része) a kötel segítségével egy szűk nyíláshoz érünk. Az esetleg fennmaradt kötelet itt rendbehozzuk és ledobjuk, majd bevéve az „abseilt” óvatosan lebecsátkozunk a folyton meredekebbé váló falon, míg egy 3 méteres szabad függés után biztos talajt érünk. Evvel a lejtővel legnehezebb részén átjutottunk. Innen már egy keveset hason csuszva, majd egy szűk repedést jó állásokon terpeszben átmászva a Rádium-terembe lépünk.

öröksötétséget kereső állatokat lehet betelepíteni és ápolni; a városi vízvezeték segítségével a barlangnak egyik tágasabb csarnokában vízmedencét kellene létesíteni és ezt élővízzel, vagyis lefolyással ellátni. Például szolgálhatnak a syracusai elhagyott antikkoru köfajtók, amelyek befásítva a nemzetközi nagy turistajárás tárgyai.

Lóczy szerint a pálvölgyi köfajtót és az abból nyíló barlangot mintegy a fővárosi állatkert külső, hegyvidéki telepének szervezve, az csakugyan a fővárosnak egyik látványossága lehet, amely a főváros lakóit az eddiginél nagyobb mértékben fogja hegyeink közé vonni és az ifjúságnak valóságos tanítóhelye lesz. Nagy befektetést az ajánlottak kivitele — abban a keretben, amit az ottani külső városrésznek közelálló, elmaradhatatlan rendezése ugys megkíván — nem fog igényelni. Mindenekelőtt a barlanghoz vezető utak jókarbahozatala és befásítása volna szükséges.

A barlangnak eddigi feltárása és rendezése körül, mint bevezetőleg említettem, több lelkes turista és a barlang néhai öre szerzett kiváló érdemeket. A fennebb jelzett feladatok végrehajtására 1915. évben a „Magyar Amatőrök Országos Egyesülete“ vállalkozott, mely 1918. évben „Pálvölgyi Barlang Társaság“ címen átszervezkedett, 1919. évben pedig e társaság egyes tagjai a háborúból visszatért barlangkutatókkal egyesülve a „Pannonia Turista-Egyesület“ kebelében barlangkutató szakosztályt alapítottak, melynek célja Magyarország barlangjait turista szempontból mivelni. A sokféle feladat elvégzése közül a nevezett szakosztály a Pálvölgyi barlang és kőbányájának rendezését az elsők közé sorolta s a letúnt évben máris munkához látott.⁸

Reméljük, hogy a következő évek végre rendezettebb viszonyokat hoznak és lehetővé teszik, hogy a szakosztály Lóczy Lajos szép terveit megvalósíthassa. A barlang végleges rendezése azonban nemcsak a szakosztály buzgóságán, hanem a főváros és a nagyközönség erkölcsi és anyagi támogatásán mulik. Ezért a magyar barlangkutatók ügye, s különösen az itt tárgyalt Pálvölgyi barlang érdekében, ugy a főváros illetékes köreihez, valamint fővárosunk művelt közönségéhez avval a kéréssel fordulunk, hogy a szakosztály hazafias törekvését szives érdeklődésükkel, a barlang látogatásával és esetleges adományokkal támogatni sziveskedjék. A barlang látogatására vonatkozó utbaigazításokkal a szakosztály vezetősége szivesen szolgál.⁹

A barlang az Ujlaki templomnál lévő villamosmegállóhelytől (7., 11., 65. sz. kocsik) a Szépvölgyi-úton 25 perc alatt közelíthető meg (fehér-zöld-fehér jelzés). Bejáratánál menedékkunyhó, ahol vezetőt, s védőruhát kap a látogató. Megtekinthető kedd és péntek kivételével, bármely nap. *Belépődíj* a szokásos útvonalakra személyenkint 5 K.

*Ruházat, felszerelés.*¹⁰ A barlang-sziklatúrákhoz legjobban megfelel az igen erős vitorlavászonból készült teljes ruha, melynél a zubbony és nadrág egybe van varrva, (ugy mint a kazántisztítók v. kéményseprők ruhája), kalap helyett pedig a keskeny-ernyőjű sapka, szintén vitorlavászonból. Persze akinek nincs ilyen, megfelel bármilyen ócska, rossz ruha. Lábbelinek okvetlen szöges bakancs használandó, még pedig ritka szögeléssel, csak az orron és sarkon legyen sűrű szögelésű. Fonott kötél jobb, mert a sodrott kötél a barlangban átnedvesedve igen kemény lesz és gyűrűdik. Gyűrűsszögre vagy kötélgyűrűre nem igen van szükségünk. Az esetben, ha vezető nélkül szállunk le az előttünk még ismeretlen barlangba, ajánlatos előzetesen a barlang alakjáról tájékozódni, alaprajzáról vázlatot készíteni, az É-i irány megjelölésével és iránytűt vinni magunkkal. Világító anyagok legjobban megfelel a carbid, még pedig erős bányász-lámpákban, de ilyenkor is tanácsos azonkívül egy szál tartalékgyertyát és egy skatulya gyufát vinni azon eshetőségre, ha lámpánk kialszik vagy kiég.

Sziklamászások. A Pálvölgyi barlangok főként kémény- és repedésmászás gyakorlására alkalmasak. Simasága, nedvessége s sárossága annyira megnehezítik a mászást a sziklákon, hogy az csak a legnagyobb óvatosság mellett ajánlható. Biztos, jó fogást csak a friss repedések és törések, esetleg cseppkőképződmények vagy cseppkő által bevont (lececentelt) kisebb-nagyobb kődarabok nyújtanak. Általában ugy a fogások, mint az állások teljesen simák és rendszerint kifelé lejtősek, ugy, hogy kevésbé nyújtják a teljes biztonság érzetét. De ennek dacára igen érdekes és szép mászótura a Pálvölgyi barlangban, a Scholtz-barlangban, a Rádium-terem, Mozgókémény, a Gilly-kapu. Scholtz-próba és Kornél-kémény; a Déry-barlangban a „Nagyfal“ és a tölcser felső harmadában, a bejáratától balra levő függőleges kéménysorozat; a Jordán-barlang pedig a maga egészében.

⁸ Scholtz P. K.: A Pannonia Turista Egyesület Barlangkutató Szakosztályának megalakulása 1919 évben. (Barlangkutató VII. évf.) Budapest, 1919.

⁹ Pannonia Turista Egyesület Barlangkutató Szakosztálya (III., Szépvölgyi-utca 82).

¹⁰ Az itt következő részt és a sziklamászásokra vonatkozó előző (3—7.) jegyzeteket Fröhlich Árpád, a Pannonia T. E. elnöke írta.