

# ORSZÁGJÁRÁS

TÁJVÉDELEM, BARLANGGYÓGYÁSZAT, LOVASTÚRÁK

## Az aggteleki táj jövőjéről tárgyaltak

A Borsod-Abaúj-Zemplén Megyei Tanács Végrehajtó Bizottsága legutóbbi ülését Jósvafőn tartotta a napokban. Azért ott, mert a tanácskozás fő napirendi pontja az Aggteleki és környékének regionális és tájvédelmi tervkonceptiója fölötti vita volt. A vb tagjai elé tett tervjavaslat többek között a következőket tartalmazza:

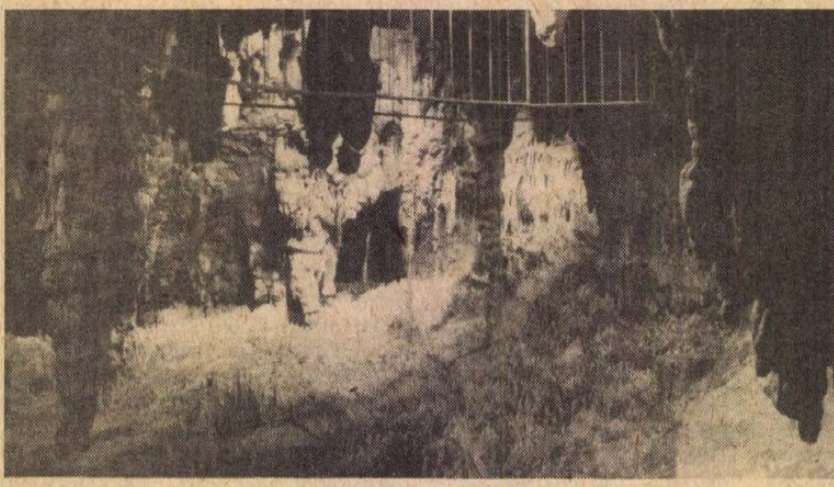
„Az Aggteleki Nemzeti Park a hozzá csatlakozó térséggel olyan jellegzetes természetföldrajzi, páratlan táji, természeti és kultúrtörténeti emlékekkel és értékekkel bír, amelyek az üdülési és idegenforgalmi funkciók feltételeinek tudatos megteremtését indokolják. A tájegységben belül a fokozottan védett területek mint nemzeti értékek is különleges figyelmet igényelnek.”

Az Országos Környezet- és Természetvédelmi Hivatal 1985-ben nyilvánított nemzeti parkká a Baradla- és Domica-barlangrendszer térségét s az aggteleki karsztos tájegységet. Területének rendezése, s távlati fejlesztésének összehangolt biztosítása érdekében az Észak-magyarországi Tervező Vállalat készítette el a tájrendezési programját. Ennek célja, hogy egységes természetvédelmi szemlélet uralja az ajánlott fejlesztési és rendezési terveket, amelyeknek átfogóan kell segíteniük a térség komplex fejlődését, erősíteniük a páratlan természeti adottságú terület népességmegtartó képességét.

A program több mikroterületet érint, amelyeket kis népességszám, mostoha gazdasági körülmények, ám gazdag táji értékek jellemznek. A tervezők két útemre bontották a fejlesztési koncepciót, a fokozott tájvédelmet igénylő, illetve az idegenforgalom orientálását, elvezetését és „széthúzását” szolgáló ajánlásoknak megfelelően.

Az első útem az Aggteleki- és a szalonai karsztot érinti s a két terület egység közötti térséget: az Egérszög-Szinpetri által határolt tájat és a Rakacai-tó környékét. (Ez utóbbira a múlt esztendőben már részletes rendezési terv is készült.)

A program második úteme a Rudabányai-hegység körzete, mely a nemzeti park tágabb térségeként kapcsolódik a regionális tervhez. Ez



A táj legismertebb része ma is a barlang. BANHALMI JANOS FELVÉTELE

a tájegység a nemzeti park vonzáskörzetében az idegenforgalomnak kínálhat majd programokat.

A regionális tájrendezési koncepció összesen 29 települést érint, s ezek egy része Edelény, a másik része Kazincbarcika úgynevezett középfokú vonzáskörzetébe is tartozik. Legkivált az Aggteleki-karszt, a Vöröstor és környéke, a jósvafői tengerszemtő és környéke, a Lőfélyvölgy, Ménes-völgy, Hideg-patak völgye, Szádvár és környéke, Bódvaszilas karsztfennsíkja, a tornanádaskai kastély és arborétuma, a Jósvali völgy, Perkupa, a telesvölgyi szurdok, kerengő és barlang fontos részei az idegenforgalmi vonzerő fejlesztésének. Erre alapozva a huzamos barlangi turisztika, a barlanggyógyászati adottságok, a nyári és téli természetjárás különböző formái — gyalogos, lovas- és autós túrák, vadászat, sport, falusi, erdei és vízparti üdülés lehetőségének fejlesztése ajánlott a területeken. A tervezők — idényben — 20-25 ezer látogatóval számolhatnak.

A program egyebek mellett az Aggteleki-Domica határátkelőhely nemzetközivé minősítését, a teljes területet feltáró turistaút-hálózat gyűrűs rendszerének kialakítását, a turisztikai és üdülőbázisok létrehozását javasolja. Mindezek mellett részletesen taglalja a felszín feletti és felszín alatti vízkészletek tel-

jes körü védelmét, minthogy a régióban a terület vízhozartása meghatározó jelentőségű. Ugyanakkor kimondja: az Aggteleki Nemzeti Park területén környezetidegen új ipar, szennyező üzem nem létesíthető.

A vitában a megyei tanács elnökhelyettese úgy vélekedett, hogy a végleges tervben először az 1995-ig megvalósítható lépéseket kell felvázolni, ezen belül is a közép- és hosszú távú infrastrukturális terveket, a foglalkoztatást, a termelőeszközök újratelepítésének terveit.

Az OKTH képviselője elmondta, hogy az országban az Aggteleki Nemzeti Park fejlesztési koncepciója készült el a legkorábban. Az egyik vb-tag arról érdeklődött, hogy a terveknek megvan-e a pénzügyi fedezetük. A megyei tanács elnöke erre a kérdésre válaszul elmondta, hogy ezek távlati, és semmiképpen sem beruházási és fejlesztési tervek. Jelenleg nincs pénz a fejlesztésekre, de a koncepció elkészítése nem főlegesen, mert kijelöli, hogy mit kell és mit nem szabad tenni e térségben. Ennek alapján az illetékes szerveknek úgy kell tevékenységüket folytatniuk, hogy az a gyakorlatban is megfelelően az elgondolások szellemének.

A megyei tanács végrehajtó bizottsága elfogadta a tájrendezési programot. M. M.

## Ügyes kistermelők — nagy feladatok

Nyúl- és galambtartással, méhészkedéssel Szolnok megye mezőgazdasági nagyüzemei egyáltalán nem foglalkoznak. Így van ez már hosszú idők óta, a Közép-Tisza vidékén mégis felvásárolnak évente legalább 500-600 tonna nyúlhúst, 100-150 tonna galambhúst és 800-1000 tonna mézet. A kistermelőktől. Ők azok, akik a megyében értékesített vágósertéseknek több mint a felét — összesen 390 ezret — meghizlalják, a baromfihúsnak csaknem felét — hétmillió tonnát — előállítják esztendőről esztendőre. Ugyanígy háztáji tyúkok tojnak minden második Szolnok megyei tojást.

Jelentős a porták teljesítménye a juhtenyésztésben, a gyapjú- és tejtermelésben. Növekvő a kiskertek súlya a zöldség- és gyümölcs-termesztésben: az előbbiek 1977-ben még csak a negyede, ma már háromnegyede, az utóbbiak kétharmad helyett ugyancsak három-

negyede múlik napjainkban a háztáji és zártkerteken Szolnok megyében.

Ezek után teljességgel érthető: miért fektet igen nagy hangsúlyt a Szolnok Megyei Tanács a kistermelők támogatására, s a megyében miért igyekeztek 1984-1985-ben — az érdekeltég átmeneti csökkenésekor — az állattartók és növénytermesztők termelési kedvének fenntartására, serkentésére minden tőlük telhetőt megtenni. A figyelem, a segítségadás hatékonysága e tájon azután sem lankadt, hogy a kistermelők legégetőbb gondjait országosan is enyhítették.

Az elmúlt hónapban a tanácsok, a Hazafias Népfront és a Magyar Agrártudományi Egyesület helyi szervezetei fórumok, kistermelői tanácskozások és szakelődások sorozatán elemezte az eddigi eredményeket, és összegezte a további teendőket Szolnok megyében. Megállapították, hogy a mezőgazdasági

nagyüzemeknél és fogyasztási szövetkezeteknél a kistermelői tevékenység szervezésével csaknem kétszáz közép- és felsőfokú végzettségű szakember foglalkozik. Az OTP meg a takarékszövetkezetek kezdeményes kamatozású kölcsönökkel támogatják a vállalkozókat.

Sajnos az állattartók — s főleg a szarvasmarha-gondozást vállalók, a méhészek — körében mind kevesebb a fiatal. Ebben a nem elég nagy jövedelmesség, a nagy felelősség és az állandó leköltöttség mellett a kisegítő gazdaságok gépesítetttségének meglehetősen alacsony színvonala, a kisgépek magas ára és nemegyszer kifogásolható minősége is elriasztó szerepet játszik.

Mindezek ellenére a nagyüzemek az elmúlt esztendőben is mintegy 5 ezer szarvasmarhát, 14 és fél ezer sertést, 10 ezer juhot és másfél száz ezer baromfit tudtak a portákra kihelyezni, ami — akárcsak eddig — továbbra is biztosította a megye élelmiszer-feldolgozó ipara fejlődésének. Zagyvarekason baromfi-feldolgozó épült, míg, a főleg a kiskertekben növekvő zöldség- és gyümölcs-termesztés bővülésére alapozva Fegyverneken tartósított-, Cibakházán savanyítózemet nyitottak az elmúlt években.

Hogy nem kis feladatokat teljesítenek a kistermelők Szolnok megye mezőgazdaságában, azt a megyei tanács felmérései is mutatják. Ezek szerint jelenleg mintegy 95 ezer család foglalkozik állattartással vagy szántó- és kertműveléssel, együttesen 41 ezer hektárt művelve meg, ami a megye termőföldjeinek közel tíz százaléka. A családok által előállított mezőgazdasági termékek összértéke már hét évvel ezelőtt is megközelítette az ötmilliárd forintot, tavaly viszont meghaladta az öt és fél milliárdot is, és ez bizony a megye teljes mezőgazdasági termelésének több mint húsz százaléka volt!

A megyei tanács mezőgazdasági osztályán készült tervek úgy számolnak, hogy a hetedik ötéves terv időszakában a kiskertekben és a háztáji földeken 4-5 százalékkal nő a termelés, míg a házaknál előállított állati termékek mennyisége fél százalékkal gyarapodik. K. E. P.

MA:

Várpalotáról. Aggtelekről. továbbá Tolna, Szolnok és Baranya megyéből

ÍRJÁK MEGYEI TUDÓSÍTÓINK

ÓVODÁBA JÁRNI JÓ

## Kinek a pénzéből?

Aligha egyedülálló a szülői munkaközösség elnökének panasz, amellyel szerkesztőségünket megkereste, ezért is indokolt, hogy eltekintsünk a konkrét személyek és intézmények megnevezésétől, mert hiszen az alább következő történet egyedi példája is kínál lehetőséget az általánosításra.

Nos, a baranyai város nagyvállalata néhány héttel ezelőtt értesítette a fenntartásában működő óvoda szolgáltatásait igénybe vevők szüleit, hogy a tanév végén a gyermekintézményt bezárja. Elhatározását a vállalati gazdálkodásban az utóbbi időkben bekövetkezett változásokkal magyarázta: a gazdaságosságra törekvés — egyébként helyesen — minden egyéb, minden más szemponttal elkerült, így korábban üzemeltetett klubjukat, művelődési házukat és az óvodát is kénytelenek megszüntetni.

Az értesítést megkapva a szülői munkaközösség vezetője minden érdeklét és érintett vagy annak vélt szövet és szervezetet felkeresett panaszával, mondván: igazságtalanság történt. A vitába természetesen a település tanácsa is bekapcsolódott. Elsőül megpróbálta rábírn a nagyüzemet döntése megmásmítására, ám felvetését az üzem szervezeti bizottságának bizalmistülete elutasította. Indokai meggyeztek a vállalati tanács állásfoglalásával: a vállalati dolgozók közül csak kevesen veszik igénybe ezt a szolgáltatást, s a cégnek mindenáron le kell fognia a szociális költségvetéséből. Rajtuk a termelés eredményeit kerik számon, nem pedig a tanácsi feladatok megoldását. Egyedüljég ígéretet tettek arra, hogy a hátrányt szenvedő vállalati dolgozók gyermekeinek elhelyezéséről a következő tanévben gondoskodni fognak.

Az ügy ezzel tulajdonképpen a lovagiasabb szabályai szerint lezárult volna, ha nem lép közbe a város tanácsának művelődési osztálya, amely a végrehajtó bizottság elé vitte a konfliktust. Tudniillik az egyszeri példa —

mármin a költségek ilyen irányú csökkentése — minden bizonytalanságot követőre talál a város más, szorult helyzetben levő üzemei körében is, és akkor bizony egyik napról a másikra válságos helyzetbe jutnak ezek a gyermekintézmények. Sőt minden egyes óvodai vagy éppen bölcsődei férőhely megszüntetése a szóban forgó város alapellátását más területeken is igen érzékenyen érinti, mivel a gyermekeknek tanácsi intézményekbe való átirányítása nyilvánvaló költségösslettel jár. Érthető tehát az ó szempontjaik is, amikor szorult helyzetükben megfogalmazták a kérdést: kinek a pénzéből létesítsenek újabb férőhelyeket azoknak a gyermekeknek a számára, akik a most felszámolásra kerülő intézményből — a vállalati óvodából — jönnek át a tanácsi kisdóvóba?

Mindezeknek igaza van tehát, s ilyenkor áll elő a megoldást lehetetlenné tevő patthelyzet.

Most ugyan a tanácsokat, úgy látszik, megsegítette valami: a jó memóriájuk. Jól emlékeznek ugyanis rá, hogy az említett létesítmény a hetvenes évek közepén az úgynevezett *Építsünk óvodát!* akció keretében került tétő alá, amikor is a városi tanács számottevő anyagiakkal segítette ezeknek az intézményeknek a felépítését. A tanács most úgy gondolja, hogy legalább az akkor — tehát több mint egy évtizede — nyújtott tanácsi támogatást joggal követelheti vissza a vállalattól.

A vita ez idő szerint itt tart, mert a vállalat még nem válaszolt. De vélhetően mindkét fél igyekszik majd ezután is körömszakadtáig védeni a maga igazát. Szerencsére minderről a kicsik mit sem tudnak. Ők örülnek, mert hiszen óvodába jární jó.

És jó lenne jövőre is. Mert igazság ide, igazság oda, az ó szempontjaikat sem szabad figyelmen kívül hagyni, amikor e régen összekuszálódott viszonyokat ma megpróbáljuk kibogozni, s a józan ész szerint kinek-kinek kötelességét, érdekét helyre tenni.

HA A PIAC ÚGY KÍVÁNJA

## „Átépíthető” megyehatár

Tűri-e a versenyszellem a regionális megközelítést? Így lehetne összegezni a Tolna Megyei Pártbizottság Végrehajtó Bizottságának ülésén minap megfogalmazott kérdést, amelynek vitájában meglehetősen sokan kértek szót. Az apropót a Tolna Megyei Állami Építőipari Vállalat munkájának megmértése kínálta. Összességében kifejezetten kedvező képet rögzíthetett az érdeklődő a jó hírű cégről: a vállalat az állammal és a saját kollektívájával szembeni kötelezettségeit rendszeresen teljesítette, mi több, az úgynevezett fejlesztő beruházásai kapcsán keletkezett tartozásait is rendszeresen törlesztette, így a VII. évtés tervidőszak indításakor áthúzódó kötelezettségek nem terhelték a céget. Ezt egyébként többek között az okos vállalkozáspolitikával sikerült elérniük.

A vállalat igazgatója félig-meddig tréfás megfogalmazása szerint a kényszer szorította őket erre a járható útra. Tudniillik amióta az építőiparban a kínálat (legalábbis a nagy szervezeteket illetően) alatta marad a kapacitásoknak, egyre több vállalat kénytelen maga talpalmi a megbízások után. Először nyilván mindenki a saját megyéjében keres elfoglaltságot, de régóta nem ritka, hogy a piac változásaira érzékenyebben reagálók az adott körzetközponttól jóval távolabb is megpályáznak egy-egy feladatot. A Tolna megyeiek például hajlandók kifejezetten messzire is elkalandozni. Ma már Pécssett, Mohácson, sőt a Duna túlsópartján. Baján is jelen vannak.

Nem mindig és nem mindennél fogadják szívesen ezt a fajta vállalkozókedvet. Az aggályoskodók egyik csoportja még itt is, ma is azt mondja, hogy a megyei vállalat maradjon csak a megyehatáron belül, s ott pró-

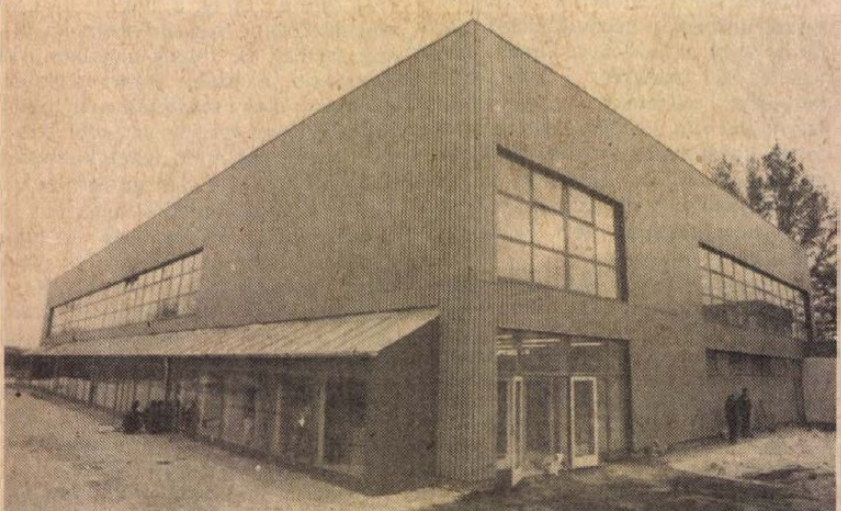
bálja kovácsolni a szerencsét, elvégre azért hívták életre, hogy e területen végezze el a reá szabottakat. A többség azonban a Tolna Megyei Pártbizottság Végrehajtó Bizottságának ülésén is másképpen vélekedett. Menjen csak a TÁÉV, ha jobban fizető munkára talál, mint amit, mondjuk, a megyeszékhelyen kínálnak számára, ám ezzel együtt jogot kell biztosítani a kisebb-nagyobb társzervezeteknek is, hogy megpályázzák azokat a feladatokat, amelyeket korábban a megyei építők vállaltak és végeztek.

Találónan összegezte a testület álláspontját az egyik vitaközke: jobb egy megyén kívül is dolgozó nyereséges cég, mint a megyén belülré szorított-kényszerített haladó szervezet.

Kétségtelen, az alapfeladatoknak — ha úgy tetszik, az alapellátás igényeinek általában — szerencsés, ha a megyei irányítású vállalat tesz eleget. Ez azonban nem jelentheti mások kizárását. Arra kell csupán ügyelni, hogy az igények és a sajátosságok, a lehetőségek és a kötelezettségek szinkronban maradjanak. Kevesebb képes beszédrel élve: joggal neheztelne a székszárdi fogyasztó, ha a megyeszékhely hűskombinátjának izletes termékeiért Pestre kellene fölutaznia. Legyen abból a fővárosban is, természetesen, de jusson elég a Tolnán ráéhezőknek is. Ezt különben ma már mindenki természetesnek tartja. Meglehető, azért, mert „csak” a hűszemről van szó. Ebben az ágazatban a verseny ma már természetes. Székszárdon például pécsi, sőt kaposvári inycségek-ből is választhat a fogyasztó. Természetesen tartják ezt az állapotot. Miért ne lenne ugyanilyen természetes ez, mondjuk, az építés ügyében is?

Sáfrán István

## Új sportcsarnok Várpalotán



A múlt év végén készült el Várpalota új sportcsarnoka. A város és a környék igen sok sportrendezvényének adott már eddig is otthont. A sportcsarnokban 1200 néző fér el, több sportág művelői számára vannak benne gyakorló-, bemutató- és versenytermek. A sportcsarnok alkalmas kulturális rendezvények, összejövetelek, gyűlések, előadások lebonyolítására is.

KOVACSI MIKLÓS FELVÉTELE