

# A MAGYAR FÖLDRAJZ SZERENCSI MŰHELYE

TANULMÁNYKÖTET



SZERKESZTETTE:  
DR. HORVÁTH GERGELY

Székely Kingának szerkesztésével

A csaknem elfeledett, igazán zempléni  
Strömpl Gábor (1885–1945) igazán zempléni  
földtudományi munkássága

Hevesi Attila

Dr. Hevesi Attila

Mint hogy Strömpl Gábor 1885. december 12-én Nagymihályon (ma Mihaľovce, Kelet-Szlovákia), a történelmi Zemplén vármegye déli felének északkeleti peremén született, igazán zempléni. Első két tudományos földrajzi tanulmánya – *A zempléni-hegység morfológiája* (1909), ill. *Zempléni-hegység barlangjai és sziklaodúk* (1910) – igazán zempléni tájakról szól. Az „igazán”-t azért hangsúlyozom, mert a Trianon (1920) utáni maradék-Magyarországon a „Zemplén” napjainkra pontatlan, sőt zavaros földrajzi fogalomként torzult. Legszerencsésebb példája ennek az ún. *Zempléni-hegység*, ez a nehezen fölszámolható, a két világháború között kialakult, 1945 után a pontatlan névjárvánnyal elterjedt megnevezés, amely valójában az Eperjes–Tokaji-hegység maradék-magyarországi része, ám a „maradék” valamivel nagyobb hányada a „maradék” Abaúj-megyében van (Hevesi A. 2000, 2007).

Az „igazán zempléni” Strömpl Gáborról a 20. század második felétől szinte napjainkig keveset hallhattunk, csak néhány munka foglalkozott munkásságával (Haltenberger M. 1948; Székely K. 1985; Fodor F. 2006; Hevesi A. 2015; Siposné Kecskeméthy K. 2015). Földtudományi ismereteit id. Lóczy Lajos tanítványként szerezte a Budapesti Tudományegyetem földrajz-természettudományi szakán. Fodor Ferenc (1887–1962) – akivel 2006-ig a szakirodalom szintén mostohán bánt, bár 1951-re megírta *A magyar földrajztudomány története* c. alapos, nagyszabású és hiánypótló munkáját, ami nyomtatásban csak 2006-ban jelent meg – kor- és tudóstársáról, Strömpl Gáborról az alábbiakat írja: „A Lóczy által nevelt morfológusok között kétségtelenül ő volt szellemének legkiválóbb megértője és megőrzője. Ehhez járultak pompás turistikus készségei és alapos természettudományi, főleg geológiai képzettsége. Már egyetemi hallgató korában igen nagy területeit járta be az országnak, s talán Cholnoky kivételével egyetlen más geográfusunk sem ismerte annyira hazánkat személyes megfigyelések révén, mint Strömpl. Egyetemi hallgató korában mintegy vezetője és irányítója volt társainak a természettudományi kutatásokban és kirándulásokon... Mint egyetemi hallgató lépett be a Földr. Társ.-ba 1906-ban. Részt vett Lóczy Lajos majd mindegyik földrajzi tanulmányútján s mestere igen sokra becsülte képességeit” (745. o.).



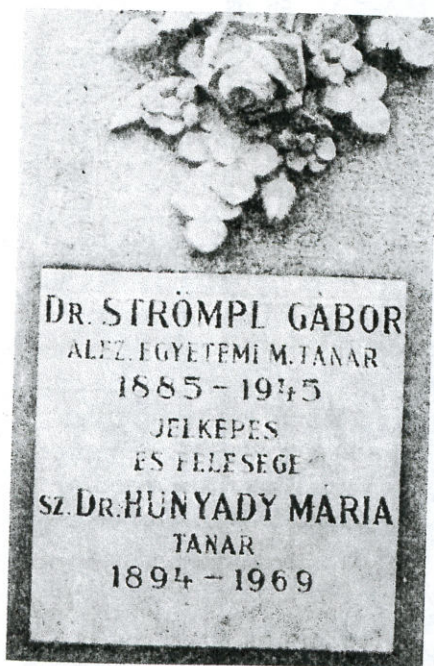
A Zemplénmegyei szirthegeység topografiai térképvázlata.

A tót helynevek kiejtése:

1. ábra. A „zemplénmegyei szirthegeység” topográfiai vázlat (szerk. Strömpl G. 1909)

Egyetemi doktori címének megszerzése (1909) után a Pozsonyi Egyetem Földrajz Tanszékének tanársegédje volt. 1910-ben a Magyarhoni Földtani Társulat elfogadta a Barlangtani Bizottság létrehozására előterjesztett javaslatot, a jóváhagyó szakemberek között az akkor 25 éves Strömpl Gábor is ott volt, 1913-ban pedig, 28 évesen a Barlangkutató Bizottság szakosztályának alapító és választmányi tagja lett (Székely K. 1985).

1918-ban Bécsben hadigeológiát tanult. Az I. világháborút követően a Budapesti Tudományegyetem Földrajz Tanszékén földfelszínalaktant (geomorfológia) és térképészetet, a Honvéd Térképészeti Intézetben térképolvasást és tereptant tanított. 1927-ben katonai szolgálatba lépett, és 1945 áprilisában (!), mint térképész alvezredes Bécsben (!) „esett” szovjet hadifogságba. 60. életévében a moldvai Jászvásár (Iasi) fogolytáborában augusztus 22-én a tífuszjárvány vitte el (Haltenberger M. 1948). Jelképes síremléke az újpesti temetőben van (1. kép).



1. kép. Strömpl Gábor jelképes sírja a budapesti Megyeri úti temetőben (Székely K. felvétele, 1985)

Széleskörű tudományos tevékenységéből – felszínalaktan, karsztkutatás, térképészet, természetjárás-természetvédelem – két legkorábbi tanulmányát mutatom be. Azért is azokat, mert a történelmi Zemplén vármegye ezen Északnyugati-Kárpátokhoz tartozó kis tájairól Strömpl Gábor értekezéseinek megjelenése (1909, 1910) óta magyarul szinte semmit sem olvashatunk.

Hol van az a bizonyos *zemplénmegyei szirthegység*? „Ahol a Vihorlát-Cibles hegyláncolat legnyugatibb tagjával, a szorosabb értelemben vett Vihorlát-hegységgel legközelebb férkőzik az Eperjes-tokaji-hegység főtömegéhez, a Sóvári-hegyekhez, a két vulkáni hegyvonulat összeszőgelésénél, a Kárpátok homokkő-övének déli peremén és a Nagy-Alföld északi csücskében bukkan fel a Kárpáti-szirtvonulatnak egyik tekintélyes tagja – a zemplénmegyei szirthegység... A Laborc folyó völgyének középső szakaszában, Homonna város és Órmező község között terül el... Nyugaton, a Laborc jobb partján, a Kis-Ondava határolja, keleten a folyó bal partján a Vihorlát hegység andezit tömegéig ér. A legmagasabb... csúcsa a Krivoščanka (551,7 m)” (Strömpl G. 1909, 241. és 253. o; 1. ábra; a félreértések elkerülése végett Strömpl eredeti térképeinek, képeinek és

ábráinak számozását nem tüntetjük föl, megtalálhatóságuk oldalszámát viszont igen.). „Külső megjelenésével elüt szomszédaitól... látszólag rendetlenül álló, elkülönült hegyeivel oly hegycsoportot alkot, amelyet éles gerincek, meredek völgyek és sziklás csúcsok jellemeznek... legmagasabb összefüggő tömegét a sztárai hegység alkotja, különösen annak nyugati része, a gödrösi hegyek; (450–500)” (Strömpl G. 1909, 241. és 255. o.; 2. ábra, 2. kép).

Orlova Kijakočina 345. Laborc-szoros Krivošćanka 552. Harvance 460. Veljča 460. Hirjač 450.



2. ábra. A „zemplénmegyei szirthegeység” látrajza Nagymihályból (Strömpl G. 1909, 254. o.)



2. kép. A „zemplénmegyei szirthegeység” fényképe (Rásonyi Zs. fölvétele 2018)

A korábbi földtudományi szakirodalomban Hunfalvy J. (1865) *homonnai hegycsoport*, Paul, K. M.<sup>1</sup> (1870) *Homonnai-hegység* néven illeti, és nem tekinti a kárpáti szirtöv tagjának, míg id. Lóczy Lajos egyetemi előadásában *Sztárai-hegységként* beszél róla (Strömpl G. 1909). A fiatal, akkor mindössze 24 éves Strömpl alapos terepbejárásai alapján megállapítja, hogy bár Paul, K. M. (1870) szerint a hegység „a Magas-Tátra mészkövének egyik elszakadt darabja”, az valójában „a kárpáti szirtvonulatnak szerves tagja, amely egész terjedelmében Zemplénmegyében fekszik, a ’sárosi’, ’ungi’ stb. szirtek analógiájára a zemplénmegyei szirthegeység elnevezést választottam. ’Szirtek’ és ’szirtvonulat’ helyett a ’hegységet’, mert a zempléni szirtek nem apró, elszórt szirtek csoportja, hanem több összeforrt szirtnek egységes hegytömege” (Strömpl G. 1909, 242. o.).

<sup>1</sup> Paul, Karl (Carl) Maria (1838–1900) bécsi születésű föld- és őslénytantudós, a bécsi Császári és Királyi Geológiai Intézet munkatársa. Legfontosabb kutatási térségei: Csehország, a történelmi Magyarország északi harmada (különösen az Északnyugati- és az Északkeleti-Kárpátok homokkö-öve), Szlavónia, Bukovina, Galícia és a Bécsi-erdő.

Az általa így elnevezett *zemplénmegyei szirthegység* köztöfölvázolását és szerkezetét kora jeles elődei és kortársai – Paul, K. M. (1870), ill. Uhlig, V.<sup>2</sup> (1888, 1890, 1897, 1900, 1903, 1904) – tanulmányai alapján ismerteti, és néhol, részletes terepi megfigyelései szerint – bár azok eredményei „még feldolgozásra várnak” (*Strömpl G.* 1909, 244. o.) – kiegészíti és pontosítja. („A feldolgozásra váró eredmények” föltehetően kéziratban maradtak, mert későbbi, nyomtatásban megjelent munkáiban nem fordulnak elő.)

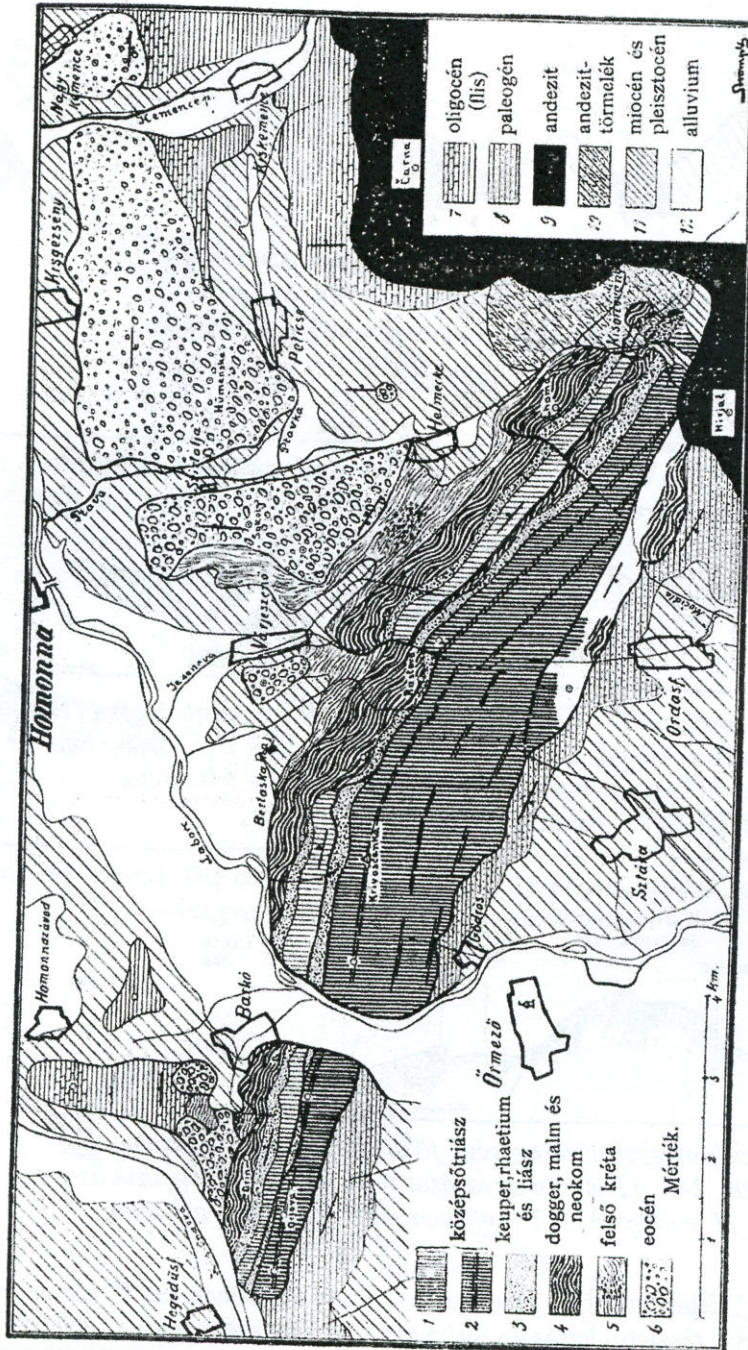
A hegység elhelyezkedését, köztöfölvázolását és szerkezeti fölvázolásának vázlatát áttekinthető, saját szerkesztésű térképpel szemlélteti (3. ábra), és többnyire Paul, K. M. után szépen megrajzolt és néhol helyesbített földtani szelvényekkel mutatja be egyes részleteinek közet- és szerkezeti fölvázolását (4–6. ábra). Itt találkozhattunk azokkal a „sötét, kékesszürke színű pados mészkő” összletekkel, amelyeknek korát Paul, K. M. (1870) a liászra tette, ám saját rétegtani megfigyelései alapján „a barkoitok nem a rhaetium-emeleten (kösseni-rétegek), illetőleg az alsó-liász (gresteni-) rétegen nyugsznak, hanem, miként a rekonstruált szelvény mutatja, egészen másképp települnek” (6. ábra). „... e barkoitokat és a közéjük települő dolomitokat... (középső-triasz) képződményeknek kell tartanunk” (*Strömpl G.* 1909, 242–243. o.).

Uhlig, V. (1890) pienini szirtövre vonatkozó vizsgálatait táblázatban hasonlítja össze saját, „zemplénmegyei szirthegységi” eredményeivel (*Strömpl G.* 1909, 244. o.). A hegység töréses-vetődéses szerkezetét elemezve megállapítja, hogy „Nyugaton a nagy erővel fellépő zökkenés árkos vetődést teremt, megalkotja a Laborc-szorost...” (*Strömpl G.* 1909, 247. o.; 1., 3., 13. ábra, 3. kép). „Összegezve... egész hegységünk két főrészből áll: 1. a mezozoos szirtkből (szirtsorokból?) álló tulajdonképpen szirthegységből, mint *alaphegységből* és 2. a paleogén képződményekből álló *álszirt*ek csoportjából, mint *fedőhegységből*. Azt délen paleogén dobogó, az Alföld pereme szegélyezi, ez észak felé a Kárpátok homokkő hegységeivel olvad egybe; mindkettőjüket a Vihorlát andezitje borítja be, míg a többi oldalakon az egész hegységet fiatal kavicsokkal és lösszel kitöltött miocénkori halomvidék környékezi” (*Strömpl G.* 1909, 250–251. o.).

Ezek után Uhlig, V. munkáira támaszkodva világosan fölvázolja a szirthegység fejlődéstörténetét a krétától a jelenkorig: középső-késő-kréta: gyűrődés-szirtképződés-emelkedés; késő-kréta szenomán kora: tengerborítás, majd kiemelkedés; középső-eocén: tengerelöntés; kora miocén: gyűrődés, rátolódás, emelkedés, törés, vetődés, a Laborc-szoros alapvetése; pliocén: teljes szárazulattá válás, „Kezdetét veszi a mai vízrendszer kialakulása” (*Strömpl G.* 1909, 252. o.).

---

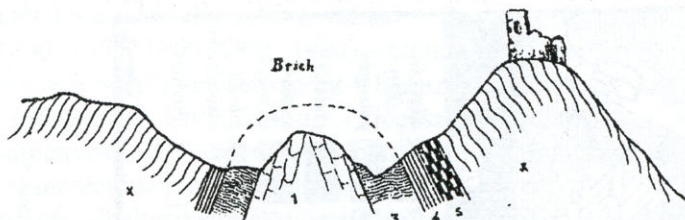
<sup>2</sup> Uhlig, Viktor (1857–1911) csehországi születésű osztrák föld- és őslénytantudós. 1877 és 1883 között a grazi egyetemen az őslénytan, 1891-től a bécsi egyetemen a földtudományok professzora. 1901-től az Osztrák Tudományos Akadémia rendes tagja; 1907-ben megalapítja a Bécsi Földtani Társulatot. Fő kutatási területe a Keleti-Alpok és a Kárpátok.



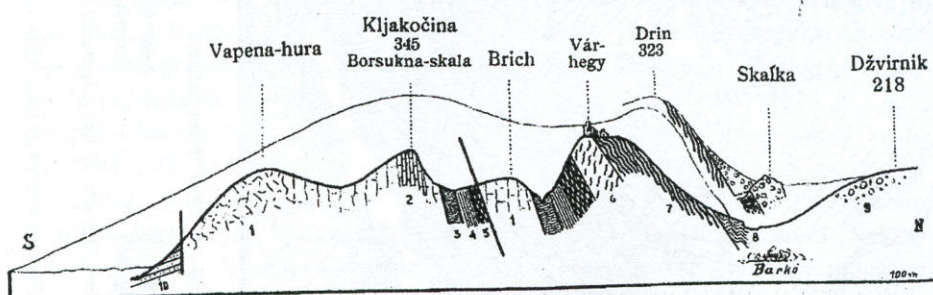
3. ábra. A zm. szirthegegyiség geológiai térképvázlata.

1-4 : mezozoos-szirték (Ung : Klippen) = **alaphegység.**  
 5-7 : szirtburok ( " : Klippentülle) = **fedőhegység.**  
 8 : Nagy-Alföld fennakadt pereme.  
 9-10 : Vihorlát-hegység.  
 11 : halomvidék. 3 és 5 : a szirték lágyabb kőzetü képződményei.

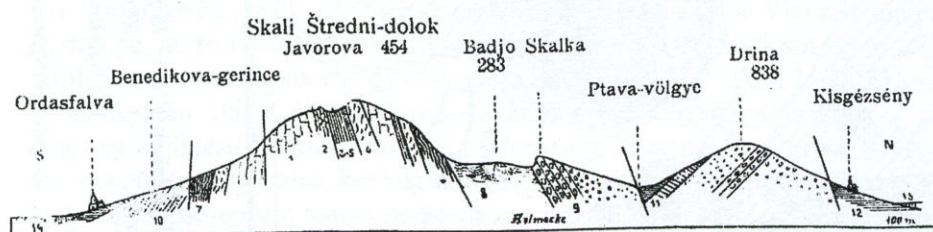
3. ábra. A „zemplénmegei szirthegegyiség” földtani térképvázlata (Strömpl G. 1909, 245. o.)



4. ábra. A „barkói hegycsoport” földtani keresztmetszévénye (Paul, K. M. nyomán szerk. Strömpl G. 1909, 243. o.).  
A jelmagyarázat az 5. ábra alatt. Kiegészítés: x = liász barkóit

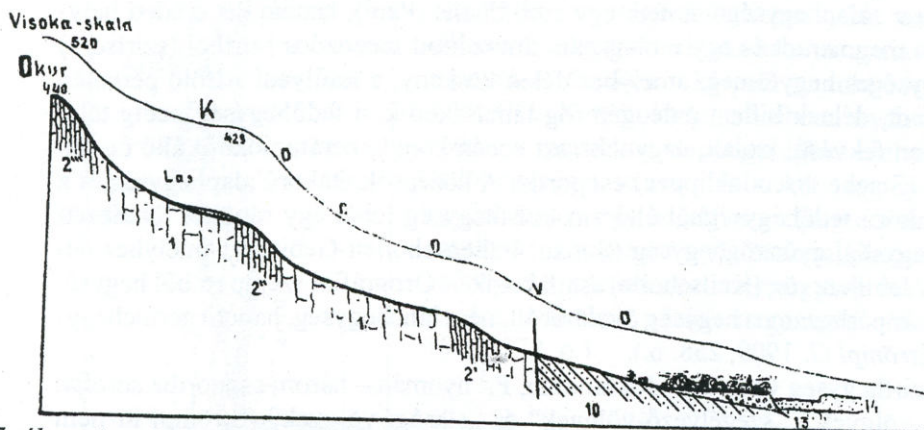


5. ábra. A „barkói hegycsoport” rekonstruált földtani szelvénye (szerk. Strömpl G. 1909, 243. o.). 1 = triász-dolomit, 2 = triász-barkóit, 3 = keuper, 4 = kösseni rétegek, 5 = liász, 6 = dogger, malm, 7 = tithon, neokom, 8 = felsőkréta, 9 = eocén, 10 = paleogén

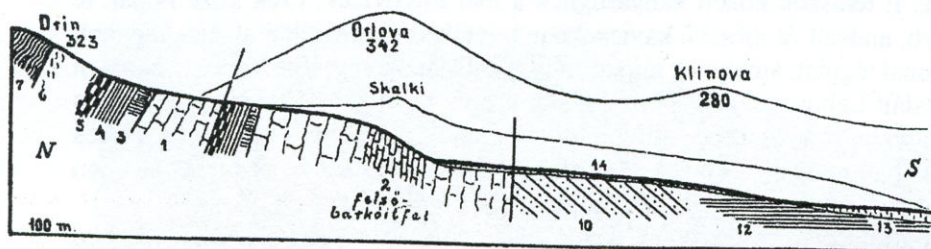


6. ábra. A „zempléni szirthegeység” földtani keresztmetszévénye (szerk. Strömpl G. 1909, 249. o.). A jelmagyarázat 1–10. eleme megegyezik az 5. ábráéval. 11 = oligocén, 12 = miocén, 13 = lösz, 14 = allúvium

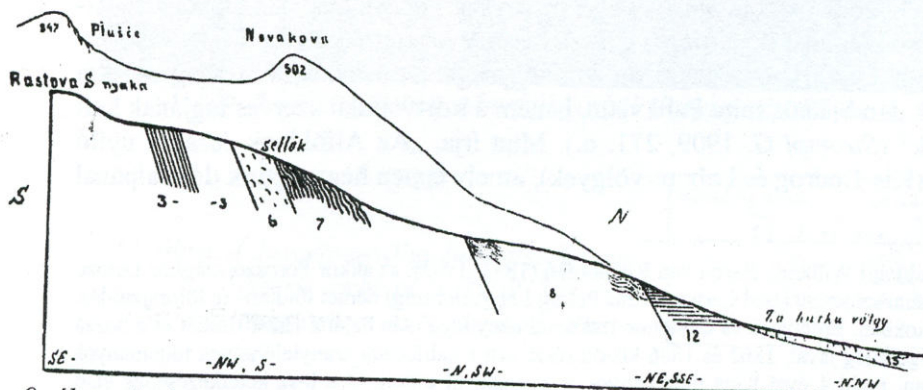
A „szirthegeység” felszínalaktani jellemzésére, formakincsének két fő eleme, azaz völgyei és hegyei részletes leírására Strömpl 15,5 oldalt szánt, benne 13 saját szerkesztésű ábrával, köztük kereszt- és hossz-szelvényekkel (4–9., 11–12. ábra) és látrajzokkal (13. ábra).



7. ábra. A gödrösi Holini-völgy hossz-szelvénye (szerk. Strömpl G. 1909, 262. o.).  
 2' = alsó-, 2'' = középső, 2''' = felső-barkóitfal. Az egyéb jelmagyarázat az 5. és 6. ábránál látható



8. ábra. Az örmezői Dul hossz-szelvénye (szerk. Strömpl G. 1909, 263. o.).  
 A jelmagyarázat az 5. és 6. ábránál látható



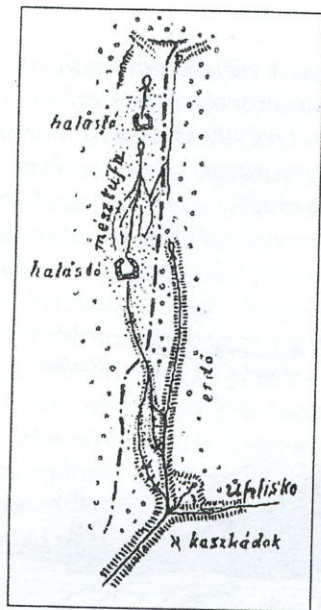
9. ábra. A várjeszenői Staran-dul-völgy hossz-szelvénye (szerk. Strömpl G. 1909, 264. o.). A jelmagyarázat az 5. és 6. ábránál látható

Bevezetésül mint természetes alagra utal a hegység kőzet- és szerkezeti fölépítésére: „alaphegységünk nem egy antiklinális (Paul), hanem két eredeti helyzetében megmaradt és egy utólagosan kimozdított mezozoos szirtből (szirtsor?) álló egységes hegytömeg, amelyhez délen keskeny, a lesúlyedt Alföld peremén fennakadt, délnek billent paleogén rög támaszkodik; a fedőhegység pedig több rendetlen fekvésű, izolált, nagyjából eocén konglomerátumokból álló ún. alszirttek (Stache: Pseudoklippen) csoportja. A középsókrétakorú alaphegység és a miocénkorú fedőhegységből álló zm.-szirthegeység tehát egy rögökre töredezett gyűrthegeység, gyűrtröghegeység (Supan: Faltenschollen-Gebirge), amelyhez délen egy lebillent rög (Keilscholle) csatlakozik... Orográfiai szempontból hegységünk, bár párhuzamos hegység övekből áll, nem lánchegeység, hanem gerinchegeység” (*Strömpl G.* 1909, 258. o.).

A szirthegeység völgyeit – Richthofen, F.<sup>3</sup> nyomán – három csoportba sorolja: „hegyi-völgyek”, „szegélyező-völgyek” és „síksági-völgyek” (*Strömpl* itt nem hivatkozik arra, hogy ezeket a völgyfajtákat Richthofen melyik írásából vette át). Megemlíti továbbá „Az interkollinus-völgyeket”, amelyek „a miocénben még mint tengeröblök és tengersizorosok szerepelnek, a pliocénben már folyókavicsokkal feltöltött völgyekké alakulnak át, amelyekbe később teraszokat váj a folyóvíz. E teraszok között kanyarognak a mai folyóvizek, ezek közé rakják le homokkő, andezit és mészkő kavicsokban bővelkedő hordalékukat. Legnagyobb a homonnai tágulat, amelynek miocén agyaggal alapozott mélyedését a „szoroson át útát talált Laborc tölti fel kavicsaival a szoros fenekének szintájáig. A kavics nem állapodott a tágulatban, átnyomult a kapun és magasan töltötte fel a szoros alatt már halomvidékek közé került széles Laborc völgyet, hogy hozzá járuljon egy kevéssel a Nagy-Alföld felépítéséhez” (*Strömpl G.* 1909, 259. o.).

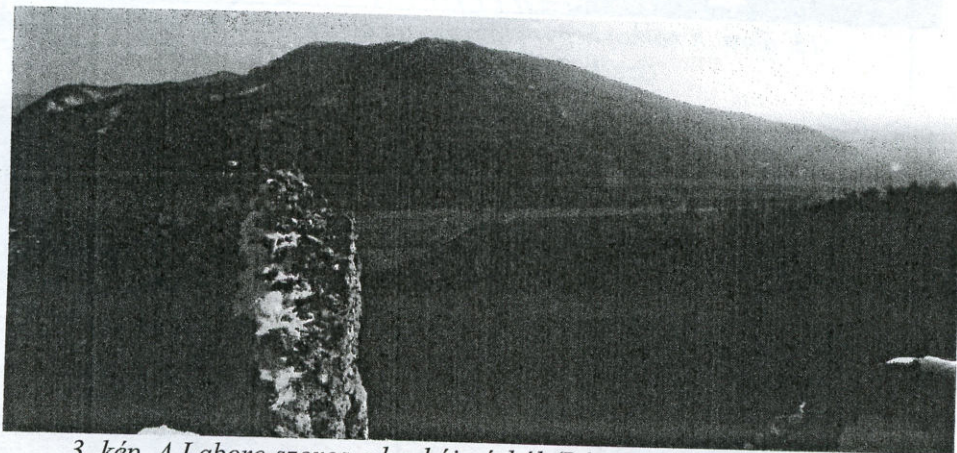
A „szirthegeység” völgyeinek, köztük a Laborc áttöréses völgyének (3. kép) jellemzéséhez 7 saját szerkesztésű, a völgyfenék földtani fölépítését is föltüntető hossz- és keresztmetszeti és 1 fölülnézeti ábrát (10. ábra) mellékel, az előbbieket (köztük a 11. és 12. ábra) jól szemléltetik a völgyfenék kőzetfölépítése és esésgörbéjük közötti összefüggést. A „szirthegeység” hegyeinek bemutatását 2 lát rajzzal (ezek egyike a 13. ábra) és 2 keresztmetszettel segíti. Összegezve megállapítja, hogy „a Laborcmenti mészkőhegeységet nem vehetjük a Magas-Tátra elszakadt darabjának, mint Paul vette, hanem a szirtvonulat szerves tagjának kell tartanunk” (*Strömpl G.* 1909, 271. o.). Mint írja, „Az Alföldnek északra nyíló csücske (Kis-Bodrog és Laborc-völgyek), amely éppen hegységünk déli talpánál

<sup>3</sup> Ferdinand Paul Wilhelm, Baron von Richthofen (1833–1905), az akkor Poroszországhoz tartozó felső-sziléziai születésű (Bad Carlsruhe, ma Pokoj, Lengyelország) német földtan- és földrajztudós. A Dolomitokban, Erdélyben és Ceylonon tett tanulmány útjai után bejárta Hátsó-Indiát és a hozzá tartozó szigetvilág javát, 1862 és 1886 között részt vett a kaliforniai aranylelőhelyek tudományos föltárásában, majd 4 évet Kína tudományos vizsgálataival töltött. Ő a lősz keletkezésének első pontos magyarozója és a földtanból (geológia) és természetföldrajzból kinövő felszínalakattannak (geomorfológia) az egyik megalapozója.



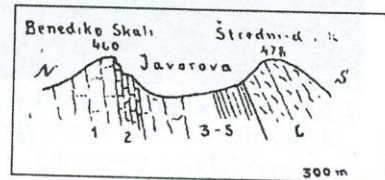
ér véget, nagy süllyedésével viszonylagosan magasra emelte ki hegységünk déli homlokát és feltárta a déli-szirt talapzatát alkotó hatalmas triász képződményeket; északon a kárpáti homokkővnek e helyütt (NE Kárpátok) legerősebben nyilvánult gyűrődése a mezozoos alaphegységhez méltó paleogén fedőhegységet teremt; és e két, egy pozitívan (gyűrődés) és egy negatívan (süllyedés) működött diszlokáció szerencsés (?) összetalálkozásának köszöni a zemplénmegyei szirthegeység mai, a szomszédos szirtektől eltérő nagyságát” (Strömpl G. 1909, 272. o.).

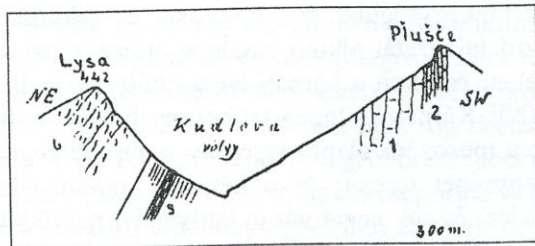
10. ábra. Az ordaszfalvai Ture-völgy meszes forrásainak fölülnézeti rajza (szerk. Strömpl G. 1909, 264. o.)



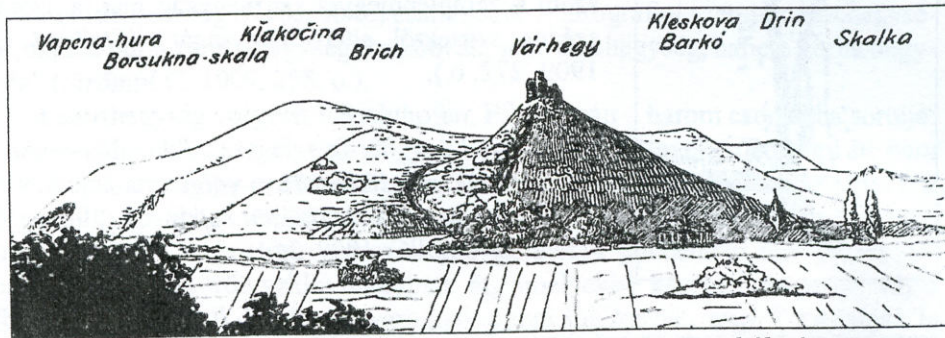
3. kép. A Laborc-szoros a barkói várból (Rásonyi Zs. fölvétele, 2018)

11. ábra. A Javorova-völgy harántszelvénye (szerk. Strömpl G. 1909, 264. o.)  
A jelmagyarázat az 5. ábránál látható





12. ábra. A várjeszenői Kudlova-völgy harántszelvénye (szerk. Strömpl G. 1909, 265. o.). A jelmagyarázat az 5. ábránál látható



13. ábra. A barkói hegyek lát rajza a Laborc-szorosból nézve (szerk. Strömpl G. 1909, 268. o.)

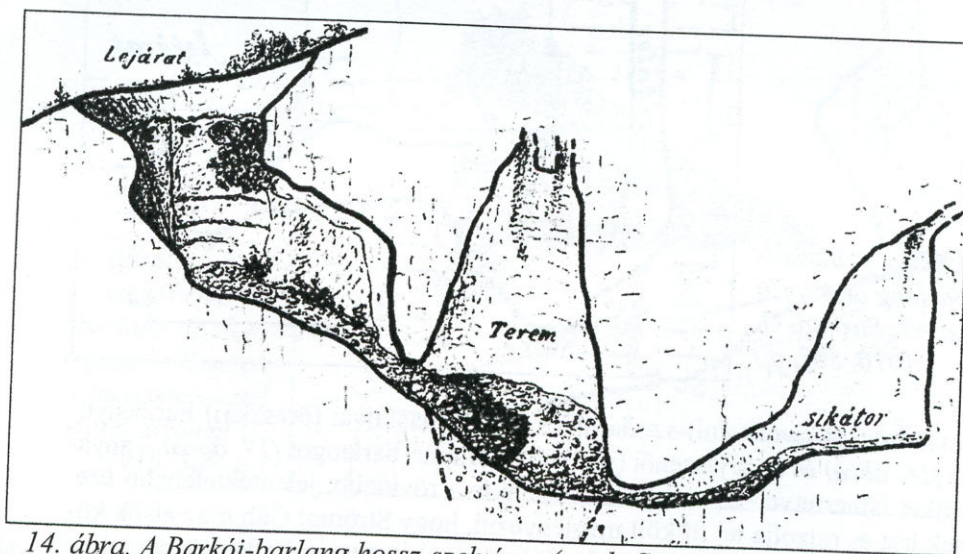


4. kép. A 13. század második felében épített Barkó (Brekov) várának maradványai (Hevesi A. fölvétele 2018)

Első, nyomtatásban megjelent tudományos értekezésének végén Strömpl Gábor a következőket írja: „Köszönetet mondok Lóczy Lajos dr.-nak, szeretett professzoromnak azon jóindulatáért, amelylyel értekezésemnek előzetes tervezetét a Földrajzi Társaság 1908. ápr. választmányi ülésén pártolólág előterjesztette;

Déchy Mór dr.-nak a Fr. Társaság alelnökének a 200 kor. kirándulási ösztöndíjért; Cholnoky Jenő dr. professzornak szíves felvilágosításaiért, amelyeket főleg dolgozatom geográfiai részére vonatkozólag tett, Prinz Gyula dr. és Vadász Elemér dr. uraknak pedig a geológiai részletekre nézve adott készséges útbaigazításaiért. Fogadják hálás köszönetemet azok a hivatalos és nem hivatalos közegek is, akik nyári kirándulásaimban, megfigyeléseim anyagának összegyűjtésében bármiép is segédkeztek" (Strömpl G. 1909, 272. o.). Hmm... (Hát így könnyű, mondhatnánk... Igen. Engem meg Bulla Béla, Mendöl Tibor, Koch Ferenc, Irmédi-Molnár László, Székely András, Soó Rezső, Horánszky András, Simon Tibor, id. Dudich Endre és Bartucz Lajos tanított...)

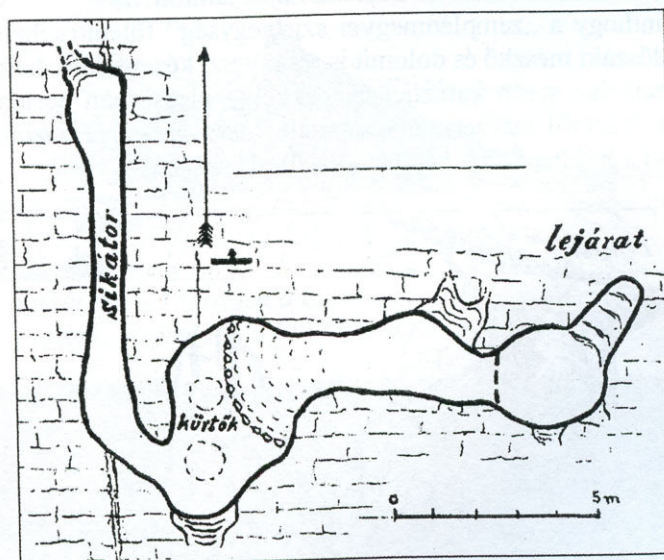
Minthogy a „zempléni-hegység szirthegeység” fölépítésében jelentős triász és jura időszaki mészkő és dolomit is részt vesz, kézenfekvő, hogy a hegység alapos terepbejárása során karsztjelenségekkel – elsősorban barlangokkal – is találkozott. Ezekről szerzett tapasztalatait *Zempléni-hegységi barlangok és sziklaodúk* címmel a Földtani Közlönyben (1910) olvashatjuk.



14. ábra. A Barkói-barlang hossz-szelvénye (szerk. Strömpl G. 1910, 566. o.)

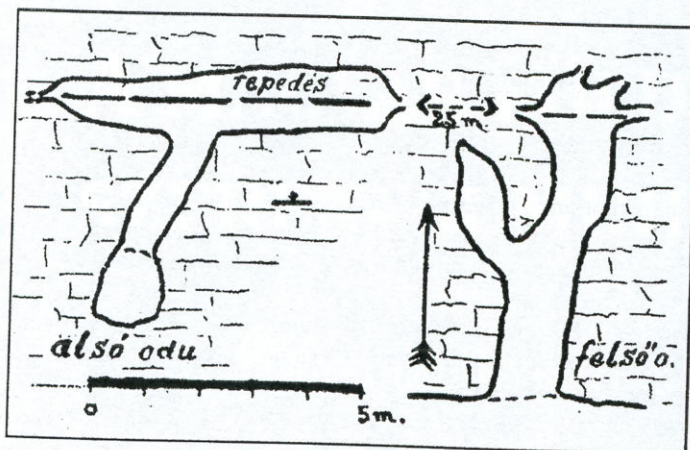
A Barkói-barlang (14. és 15. ábra; Barkó jelenlegi neve Brekov) keletkezéséről az alábbiakat írja: „Csapásban fekszik a lejárati ág, harántrepedésben a végső járat, a sikátor. Két ily vonal kereszteződésénél találjuk a termet, repedés mentén egymáshoz símuló kürtőivel. A barlang keletkezését a terem kürtőinek megalakulása vezette be. Ezek ragadták magukhoz a környezet sziklaköreiben leszivárgó vizeket, amelyek hátráló korrozióval fokozatosan öblösítve a hasadékokat és rétegeközöket, összeköttetést létesítettek a teremmel. A felszínhez legközelebb álló tágas üreg gyenge boltozata később beomlott és a barlang ürege a napvilágra került. E töbör szerű száda nem lehet régi. A barlangban, főleg a lejárati

közelében található stalagmitok oly kicsinyek, hogy a keletkezésükhöz szükséges légáramlat csak a geológiai közelmúltban, vagy még a történeti időben létesülhetett... A lejárati falait moha és moszat üli meg. Benne a sikátor falát az ördög-csemege bibircsói teszik érdekessé. Karfiolalakú mészkőképletek, cseppkőszerű szövettel, amelyek képződésénél mészalgák közreműködését sejttem. Gumóik azonosak a lithothamnium mészkő gumóival és – legalább eddigi megfigyeléseim szerint – mindig ott borítják be a barlangok falát, hol cseppkő képződés nincs, hol a légáramlás hiányzik, tehát a földalatti üregek legrejtettebb zugaiban, de feltétlenül nyirkos helyen. Az irodalom csak nevét ismeri (Teufelkonfekt), képződésének körülményeit nem említi... Még a Barkói-barlang azon zsákszerű alakjára akarom a figyelmet felhívni, amely a jégbarlangok sajátja” (Strömpl G. 1910, 566–567. o.).

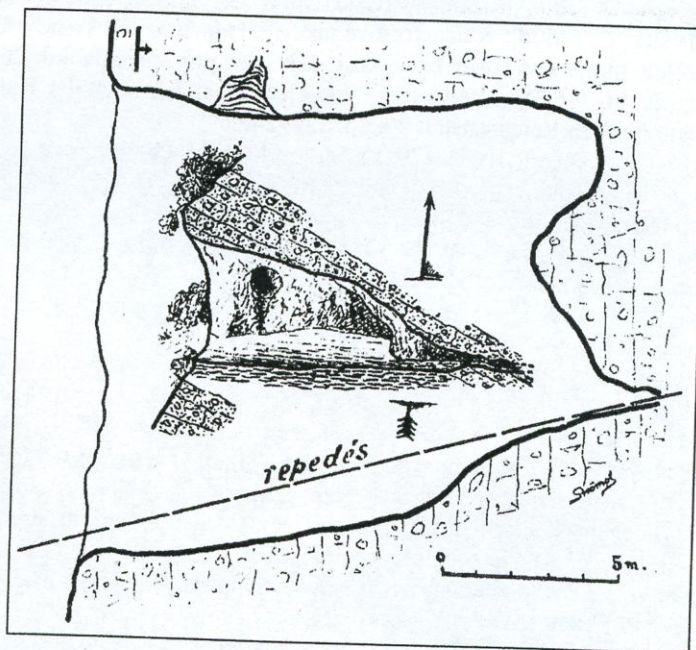


15. ábra. A Barkói-barlang alaprajza (szerk. Strömpl G. 1910, 567. o.)

A Gödrösi (Krivostyáni)-sziklafolyosót, az ordasfalvai (oreszkai) Farkaslyukakat (16. ábra) és a várjeszenői (jaszenovi) Dupna-barlangot (17. ábra) – anyaközetüket ismertelve – a barkóihoz viszonyítva rövidebb, jelentéktelenebb üregeknek írja és rajzolja le. Itt köll megjegyezni, hogy Strömpl Gábor az elsők között kezdte meg és szorgalmazta a hazai barlangok pontos föltérképezését, alaprajzuk, jellemző kereszt- és hossz-szelvényük megrajzolását! Hogy a későbbiekben a barlangok mellett vizsgálódásai a felszíni karsztjelenségekre is áttértek, előre jelzi „az Ordasfalvai odúk, a Velycsi (= farkaslyukak)” bemutatása után írt bekezdése: „Nem mint barlang, de mégis mint Karsztjelenség érdemel figyelmet a Velycsa-hegy laposán lévő Zavalyeniszko (= beomlás) nevű töbör. Mintegy 15 méter átmérőjű kerek tölcsér, hamísítatlan beszakadási töbör (Einsturzdolina), amelynek keletkezésére az ordasfalviak még emlékeznek” (Strömpl G. 1909, 568. o.).



16. ábra. Az ordasfalvai Farkaslyukak, más néven Velycsi (szerk. Strömpl G. 1910, 569. o.)



17. ábra. A várjeszenői Dupnabarláng az alaprajzba beillesztett hosszszelvettel (szerk. Strömpl G. 1910, 569. o.)

Strömpl Gábor további karsztkutatásairól lásd még Hevesi A. (2015) és Siposné Kecskeméthy K. (2015) tanulmányait. Utóbbi írás megjegyzi, hogy Strömpl karszt- és barlangkutató tevékenységéről szlovák források (Stankovič, J. – Čílek, V. 2005, Lešinský, G. 2006) is megemlékeznek.

## Irodalom

- FODOR F. (2006): A magyar földrajztudomány története. MTA Földrajztudományi Kutatóintézet, Budapest. 820 p.
- HALTENBERGER M. (1948): In memoriam... *Földrajzi Közlemények* 76. 1. pp. 1–11.
- HEVESI A. (2000): Gondolatok Somogyi Sándor „Az Észak-magyarországi-középhegység és tájöldrajzi felosztása” c. tanulmányával kapcsolatban. *Földrajzi Értesítő* 49. 3–4. pp. 303–309.
- HEVESI A. (2007): A Mátraerdő (Észak-magyarországi-középhegység) keleti harmada természetföldrajzi tájtagolásának kérdései. In: Frisnyák S. – Gál A. (szerk.): Szerencs, Dél-Zemplén központja. Nyíregyháza–Szerencs. pp. 45–48.
- HEVESI A. (2015): A 130 éve született és 70 éve elhunyt Strömpl Gábor (1885–1945) karszt tudományi munkássága. *Karsztfejlődés* 20. Szombathely. pp. 9–28.
- HUNFALVY J. (1865): A Magyar Birodalom természeti viszonyainak leírása. II. Pest, 689 p.
- LEŠINSKÝ, G. (2006): Klastokrasové jaskyne Humenských vrchov. Speleoklub Drienka, Košice. <http://www.drienka.netkosice.sk/view.php?cislocianku=2006030504>
- PAUL, K. M. (1870): Das Gebirge von Homonna. *Jahrbuch der Kaiserlich-Königlichen Geologischen Reichsanstalt* 20. pp. 227–242.
- SIPOSNÉ KECSKEMÉTHY K. (2015): Strömpl Gábor, egy reneszánsz ember a 20. században. In: Ferwagner P. Á. – Garaczi I. – Kalmár Z. (szerk.): Mediterrán perspektívák. Stratégiakutató Intézet, Budapest. pp. 19–36.
- STANKOVIČ, J. – ČÍLEK, V. (szerk.) (2005): Krásnohorská jaskýna Buzgó. Regionálna rozvojová agentúra, Rožňava. 151 p.
- STRÖMPL G. (1909): A zempléni megyei szirthegeység morfológiája. *Földrajzi Közlemények* 37. 6. pp. 241–272.
- STRÖMPL G. (1910): Zempléni megyei barlangok és sziklaodúk. *Földtani Közöny* 40. 9–10. pp. 565–570.
- SZÉKELY K. (1985): 100 éve történt. Karszt és Barlang I–II. pp. 68–69.
- UHLIG, V. (1888): Ergebnisse geologischer Aufnahmen in den westgalitzischen Karpathen. I. Die Sandsteinzone zwischen dem pieninischen Klippenzuge und dem Nordrande. *Jahrbuch der Kaiserlich-Königlichen Geologischen Reichsanstalt* 38. pp. 83–264.
- UHLIG, V. (1890): Ergebnisse geologischer Aufnahmen in den westgalitzischen Karpathen. II. Der pieninische Klippenzug. *Jahrbuch der Kaiserlich-Königlichen Geologischen Reichsanstalt* 40. pp. 559–824.
- UHLIG, V. (1897): Die Geologie des Tatragebirges I. Einleitung und stratigraphischer Theil. *Denkschriften der Akademie der Wissenschaften. Mathematisch-Naturwissenschaftlichen Klasse* 64. pp. 643–684.
- UHLIG, V. (1900): Die Geologie des Tatragebirges. II. Tektonik des Tatragebirges. *Denkschriften der Akademie der Wissenschaften. Mathematisch-Naturwissenschaftlichen Klasse* 68. pp. 1–88.
- UHLIG, V. (1903): Bau und Bild der Karpaten. Tempsky, Wien. 261 p.
- UHLIG, V. (1904): Über die Klippen der Karpaten. IX. Congrès Géologique International Comptes Rendu de la IX. Session. Hollinek Frères, Vienne. pp. 427–453.