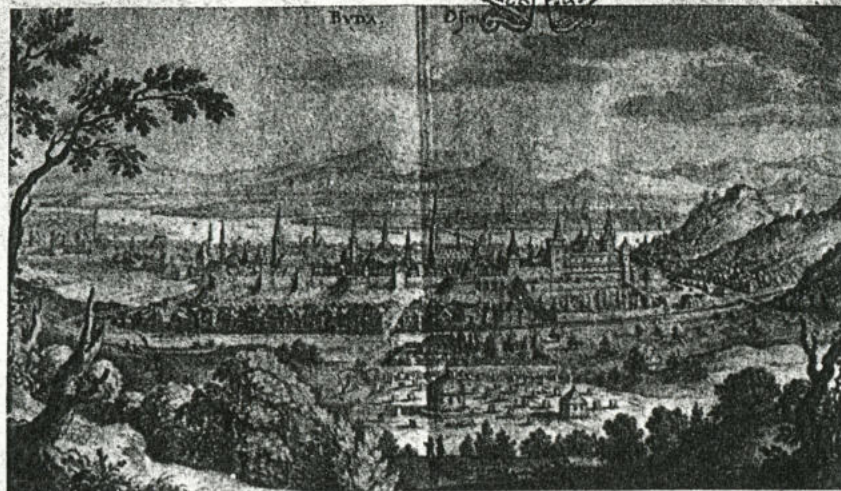


Az I. szakasz XIII. terem távlatképe.



9/1/42 dr. v. m.



A BUDAI VÁR EGYKORI TÁJKÉPE

**A  
BUDAVÁRI BARLANGPINCÉK,  
A VÁRHEGYI BARLANG  
ÉS**

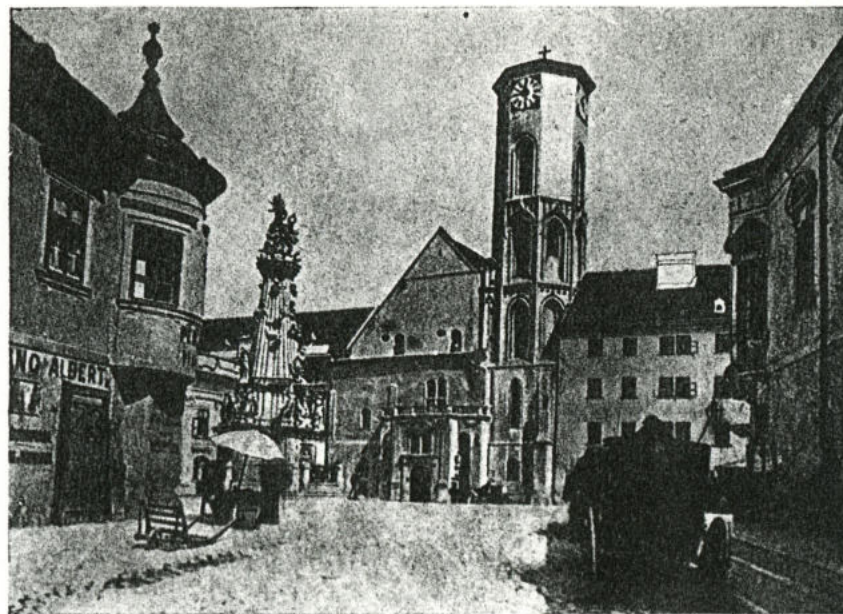
**A BARLANGTANI GYŰJTEMÉNY ISMERTETÉSE**

IRTA: KADIC OTTOKAR DR.

KIADTA:  
A MAGYAR BARLANGKUTATÓ TÁRSULAT VÁRHEGYI BIZOTTSÁGA

ELSŐ KIADÁS  
BUDAPEST, 1942

*A Mecsek-Egyesület Könyvtárához  
Tisztelettel  
Bpest, 1942 X/18 a szerző*



A Szentháromság-tér régi képe.

## A BUDAVÁRI BARLANGPINCÉK

Székesfővárosunk egyik legelőkelőbb negyedében, történelmünk legkimagaslóbb színhelyén, a házak, utcák és terek alatt mélyrenyúló és emeletesen egymásfelé helyezkedő pincehelyiségek vannak. A Vár nevezetességeit látogató idegen nem is sejtí, hogy lábai alatt, a Vár-hegy mélyében teljesen elfelejtett, elásott régi városrész fekszik. Ezeket a labirintusszerűen össze-vissza futó, titokzatos földalatti üregeket, a várbeli lakosok szerint, a törökök vájták ki budavári uralmuk alatt, hogy háborús időben iderejthessék kincsüket, bennük elraktározzák élelmüket és lőszerüket, legrosszabb esetben ebben az útvesztőben elrejtőzve, titkos kijáratokon a Várból menekülhessenek. Innen ered a „török pincék“ elnevezésük is.

Majdnem minden várbeli háznak van egy-két ilyen pincéje. A házak udvarából először régi lépcsőkön a felső pincékbe megyünk. Ezek a megszokott magasságban az épület alatt, a földszintől 2—3 m-nyi mélységben, lágy talajban fekszenek; oldalaik kőből épültek, mennyezetük téglával boltozott. A felső pincék legtöbbször a megszokott pincéknél nagyobbak és gondosabban kiépítettek; vannak itt szépen

negépített termek, folyosók, sőt helyenkint nagy csarnokszerű helyiségek is.

A felső pincék valamelyik részéből kőbevált lejáraton, régi lépcsőkön megyünk a mélyebben fekvő, fenebb említett „török-pincék”-be. Ezek átlag 8 m mélységben, legtöbbször a háztelkeken kívül, az úttest alatt, részben kőben fekvő üregek, miért is a várbeli lakosok ezeket még „s z i k l a p i n c é k”-nek is nevezik. Mennyezetük mindenütt kőzetből áll, oldalaik is sok helyen szintén ugyanaz, legtöbbször azonban mállott márgából, vagy folyami lerakódásból állanak. Az első esetben a lágyabb márgaoldalakat egyenesre faragták, a laza részeket pedig kővel vagy téglával aláfalazták. Minden pincének van egy-két légaknája, amely a felszínre vezet, legtöbbje jelenleg felső végén befalazott.

Hogy ezek az érdekes földalatti üregek eredetileg milyen célt szolgáltak és mikor építették, errenézve alig találunk feljegyzéseket. Az a kevés adat, amelyet sikerült eddig az irodalomból összegyűjteni, mindegyike arra utal, hogy borpincék voltak. Ebben a tekintetben valóban fontos közgazdasági szerepük lehetett; az egyes pincék terjedelméből és gondos kidolgozásából következtetni lehet egykori szőlőgazdasági jelentőségükre, arra a rég letűnt időszakra, amikor a ludai dombságot még nagykiterjedésű szőlőkertek övezték. Mikor azután a budai szőlők elpusztultak s a bortermelés hanyatlani kezdett, a várbeli törökpincék is elvesztették egykori közgazdasági jelentőségüket. Az a kevés bor, amelyet a gazda megmaradt szőlőjében évenként termelt vagy vásárolt, a felső pincéjében is elfért.

A szóban levő pincéket ma már senki sem használja, ezek fölöslegessé váltak, sőt mint veszélyesnek vélt üregeket szeméttel és építkezési törmelékkel töltik be s ezzel ezeket a legendás történelmi helyeket évről-évre pusztítják. A várbeli törökpincékről újabban annyira megfeledkeztek, hogy a mai nemzedék alig tud valamit azok létezéséről.

A tudomány szintén teljesen elhanyagolta ezeket a rendkívül érdekes üregeket. Egy-két szakdolgozaton kívül, amely mellékesen a várbeli pincékről is megemlékezik, se földtani, se történelmi mű nincs, amely azokat behatóbban ismertetné. Az első, aki ezekkel a pincékkel alaposan foglalkozott, egy fővárosi mérnök volt, aki azokat a múlt század nyolcvanas éveiben a Székesfőváros megbízásából több éven át felmérte, alaprajzukat és szelvényeit megrajzolta. Később a várbeli alagút víztelnitésével kapcsolatban geológusok víz-



A Fortuna-utca 21. sz. ház barlangpincéje.

rajzi szempontból járták be a pincéknek egy részét. Ez az egész, ami műszaki és tudományos szempontból a várbeli törökpincékben végeztek. Azóta sem geológus, sem régész bennük nem fordult meg; csak újságírók keresték fel időközökben, hogy azokat bejárva, színes közlésekben ecseteljék a bennük látott és átélt borzalmakat.

Ilyen körülmények között érthető, hogy mi barlangkutatók is csak jó későn értesültünk a várbeli törökpincék létezéséről és tudományos jelentőségükről. Tudtuk ugyan, hogy ilyenek vannak, de mivel mindenki ezekről úgy beszélt és írt, hogy azok kőzetbe vájt pincék, olyanféléknek tartottuk, mint amilyeneket Kőbánya és Budafok vidékén az emberi kéz mesterségesen alkotott; mint ilyenek, ugyanis, nem tartoznak a barlangkutatók tárgykörébe.

Újabban azután ismételt figyelmeztetésre és buzdításra az 1931. év végén a törökpincéket két fővárosi mérnök vezetése mellett mi barlangkutatók is felkerestük s megállapítottuk, hogy a szóban levő pincék tulajdonképpen az itteni mésztufában természetes úton képződött üregek, vagyis m é s z t u f a b a r l a n g o k. Mikor ez a nagyjelentőségű tény kiderült, a m. kir. Földtani Intézet megbízásából a Vár összes pincéit bejártuk, átkutattuk és lefényképeztük. Ezt

a vállalkozást bizonyos mértékben megnehezítette az a körülmény, hogy a pincéknek túlnyomó része magánházakból nyílik s így azok tanulmányozása csakis a tulajdonosok hozzájárulásával történhetett. Ez magyarázza meg egyszersemind azt is, hogy ezek a pincék miért maradtak ennyire ismeretlenek a tudomány és a nyilvánosság előtt.

Mikor több, mint egy hónapig tartott kutatásaink végére értünk és a Vár összes hozzáférhető barlangpincéit bejártuk, magunk előtt láttuk ezeknek a mésztufaüregeknek teljes nagyszerűségét, tudományos, idegenforgalmi s nem utolsó sorban légvédelmi nagy jelentőségét. Beláttuk, hogy akkor, amikor e helyek fontosságának tudatára ébredtünk, azokat nem hagyhatjuk továbbra is abban az állapotban, amelybe a felnemismerés és nemtörődömség taszított és évtizedeken át feledésben tartott. Ennek következtében mindent megtettünk, hogy az illetékes tudományos, honvédelmi és székesfővárosi hivatalos körök figyelmét e páratlanul álló természeti és történelmi emlékek jelentőségére felhívjuk s azokat a feledés homályából kiragadva, a tudomány, az idegenforgalom és a honvédelem szolgálatába állítsuk. A következő két fejezet rövid ismertetéséből kitűnik majd, hogy ezt a célkitűzést mennyire sikerült néhány év leforgása alatt megközelítenünk.

\*

A várbeli barlangpincék vízszintes kiterjedésükkel és függőleges légaknáikkal úgy tárják fel a Várhegy felső szakaszát, mint ahogyan azt bányavidékeken a bányák altárói és aknái teszik. A geológus ezeket vizsgálva, részletes betekintést kap a hegy belsejébe, amit egy házakkal beépített és kövezettel borított városrészben külszíni vizsgálatokkal alig tudna elérni. Az utolsó években a barlangpincékben végzett földtani vizsgálatok és feltárások a következő fontosabb tapasztalatokhoz vezettek.

A Várhegy zömét, mint tudjuk, budai márga alkotja. Ép állapotban ez jól rétegezett, padosan elválló, szilárd kőzet, de mihelyt levegő és különösen víz éri, könnyen mállik, a víz kioldja belőle a meszet, miáltal ez a kőzet agyaggá válik. A márgának ez a rossz tulajdonsága egyszersemind az oka a Vár nyugati oldalán történt csuszamlásoknak. A márgát a barlangpincékben mindenütt megtaláljuk, ha aljukat mélyebbre ássuk. A hegyhát déli részében a márga a pincék oldalain is jelentkezik.

A budai márgára a hegyhát dunai peremén, a Verbőczi- és Fortuna-utcai barlangpincék oldalait folyami üledékek,



Az Uri-utca 32. sz. ház barlangpincéje.

nevezetesen iszap, homok és kavics képezi. Ez nem más, mint a Dunának őskori lerakódása, ami viszont azt jelenti, hogy a Duna az őskorban a hegyhát magasságában folyt, hullámai a Verbőczi- és Fortuna-utca táján volt partján rakta le hordalékát. Mindebből következik, hogy az őskorban a Duna ártere, vagyis a pesti sík a Várhegy magasságában terült el.

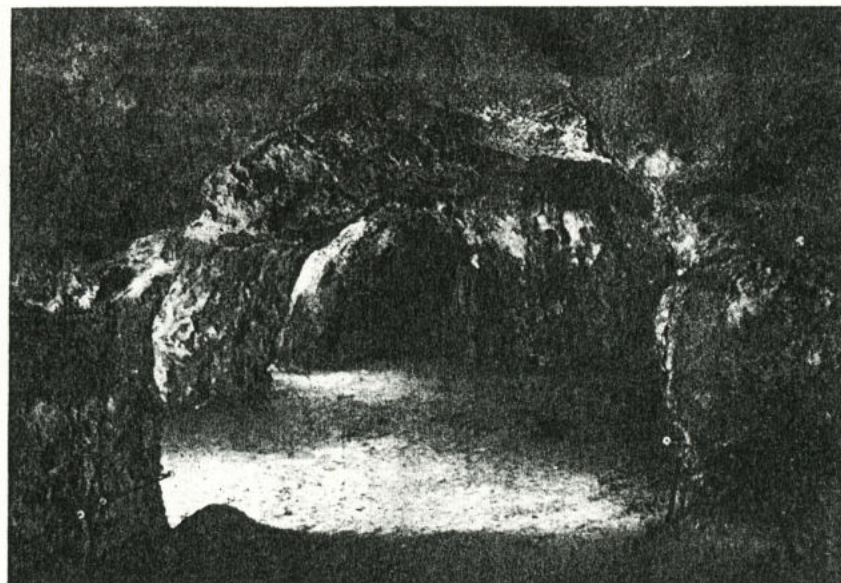
De vannak a Várhegynek más eredetű kavicstelepei is. Mikor az Országház-utca 6. sz. ház barlangpincéjének alját mélyítettük, szivárgó talajvízre akadtunk. Hogy ennek eredetét megállapítsuk, gödröt ásattunk a pince fenekébe s ekkor 1 m mélységben vastag kavicstelepre akadtunk, amelyből víz ömlött a felszínre. Az ökönyi nagyságú kavicsszemek részben mészkőből, részben pedig homokkőből állanak, olyan kőzetek ezek, amelyek a Budai hegységben honosak. Eszerint ezt a kavicsot nem a Duna, hanem az ördög-árok patakja hozta a hegységből. Ebből következik, hogy régi időkben a Vérmező síkja is a Várhegy háta magasságában feküdt. A Duna és a Vérmező patakja később fokozatosan mélyebbre vájták árterüket, míg végre a mai állapot ki nem alakult.

Az Uri-utca 72. sz. ház alatti barlangpincék feltárása alkalmával egy, a márgába bevágódott őskori patakmederre bukkantunk, melynek kitöltéséből sok kisebb-nagyobb csont került a felszínre. A nagycsontok az őselefánttól, ősrorszarvútól és több más olyan emlőstől erednek, amelyek csak meleg éghajlatú vidékeken élhetnek. Ebből következik, hogy abban az időben, amikor ez a patak a Várhegy hátán folyt és üledékeit lerakta, Hazánkban meleg, szubtrópusi klíma uralkodott.

A Várhegy középső szakaszán az említett folyami üledékek kiékelődnek s helyettük a márgára porhanyós, meszes agyag rakódott, ez képezi az itteni pincék oldalfalait. A barlangpincékben végzett feltáró munkálatok alkalmával, a fenék mélyítésénél és az összekötő altárók kiválásánál ebben a meszes agyagban is, több helyen megtalálták az őselefánt, ősrorszarvú és gimsszarvas csontjait. Ez a fontos felfedezés arról tanuskodik, hogy ennek a meszes agyagnak a hegyháton történt lerakódása szintén a meleg éghajlat idejében történt.

Abban a rég letűnt időben, amikor a Duna és az Ördög-árok patakjának ártere a Várhegy hegyhátával egysíkban feküdt és az előbb ismertetett lerakódások történtek, a budai Dunaparton jelenleg felszálló hőforrásoknak egyrésze a mai Dísztéren fakadt. Ezekből a meszes hővizekből rakódott le az a hatalmas mésztufaréteg, amelyben később a barlangpincék képződtek. Hogy ez tényleg így történt, erről tanuskodnak azok a jellegzetes mogyoró-, dió-, sőt tojásnagyságú mészgömbök, az ún. pizolitok vagy borsókövek, amelyeket a Dísztér és Kaszinó-utca egyes barlangpincéiben rógóta ismerünk. A felbugyogó termális forrásban lebegő apró homokszemek körül egymásfelé vékony mészkérgek rakódtak le, miáltal az említett mészgömbök képződtek; ez rendszerint csak hőforrásoknál szokott történni. Ahol tehát mésztufában pizolitokat találunk, ott egészen biztosra vehetjük, hogy egykor hőforrás fakadt. Ezt a jelentőséget a Dísztér környékén is észleltük.

A mésztufa átlagos vastagsága 5—6 m, a Szent György-tér felé ez a réteg vékonyodik, a Bécsikapu-tér felé ellenben vastagodik, úgyhogy azon a tájon a mésztufa a 10—14 m vastagságot is eléri. A mésztufa mintegy kópáncél fekszik a Várhegy hátán, úgyhogy, ha valaki ezt a mésztáblát megemelhetné, az egész várbeli épületszort vele együtt máshová helyezhetné.



A Szentháromság-utca 3. sz. ház barlangpincéje.

A mésztufa lerakódása után, a benne keletkezett repedéseken és hézagokon át, a felszínen összegyülemelő víz a mélységbe szivárgott és annak alján részben oldó, részben pedig vájjó hatásánál fogva, létrehozta a szóban levő mésztufaüregeket. A víz itt nagy munkát végzett, mert a Várhegy egész területén, bárhol mélyesztettek lejáratot, vagy légaknát, mindenütt kisebb-nagyobb ürege akadtak. A Vár lakói eszerint biztosra mentek, amikor házaikból a mésztufát lejtős aknával áttörve, sziklaüregre számítottak.

Ezek a mésztufaüregek eredeti alakjukban szabálytalan, alacsony üregek lehettek; hogy pincéknek megfeleljenek, azokat mélyíteni, esetleg bővíteni, az oldalakat sok helyen kifalazni, a mennyezetet pedig pillérekkel alátámasztani kellett. A pincékben összegyülemelő talajvíz levezetésére egyik-másik helyen mély kutakat, szellőztetés céljából pedig légaknákat vájjattak. Ilymódon az emberi kéz ezeket a természetes üregeket többé-kevésbé átalakította, egykori eredetük azonban mindegyikén tisztán látható; éppen ezért különös, hogy barlang voltukat eddig még senki sem ismerte fel.

Természetes eredetüket főleg a víznek kivájó és kilugozó hatásában látjuk. Majdnem minden pincének a mennyezetén és oldalain

mély kivájásokat és csipkézett kimarásokat észlelünk. Az elsőket a folyóvíznek koptató és kivájó munkájának tulajdoníthatjuk, a csipkézett részek pedig a víz oldó hatása folytán jöttek létre. Mindezek a képződmények olyan szépek és változatosak, hogy bizonyos mértékben pótolják más barlangok cseppkődíszét. Cseppkőképződés ugyan helyenként itt is meg van, de nagyon szerény alakban jelentkezik. Itt legfőbb csak apró cseppkőcsapokat és kisebb méretű falbekérgezéseket találunk.

Egyik-másik barlangpincében csepegő és szivárgó víz teszi nedvessé a talajt és falakat. A szivárgás helyenként olyan nagy, hogy a víz kisebb tócsákban gyűlik össze; nagyobb tavakat, ahogy azt régebben híresztelték, sehol sem találunk. A barlangokban szivárgó vizek, rendes körülmények között, a külszíni csapadékvizекből erednek. A mi esetünkben ez kevésbé valószínű, mert a Várhegy háta annyira be van építve, utcái és terei annyira be vannak burkolva, hogy a gyorsan lefutó csapadékvíznek csak igen csekély része szivároghat a talajba. A mésztufabarlangokban észlelhető vízcsepegés tehát máshonnan, inkább a várbeli régi, rossz csatornákból származik, ahonnan a mésztufán át filtrálódva a mélységbe megtisztult alakban érkezik. Hogy ez így van, azt a vegyi vizsgálat is igazolja; kitűnt ugyanis, hogy a legtisztább pincevizek is fertőzve vannak.

A budavári barlangpincék, mint természetes mésztufaüregek, a világ legritkább barlangjai közé tartoznak. Mésztufában ugyanis csak ritkán képződnek nagyobb terjedelmű üregek; a legnagyobb mésztufabarlangot eddig is Hazánk területén ismertük meg, s ez a szépségben utólérhetetlen lillafüredi Anna-barlang. A budavári barlangok jóval nagyobb kiterjedésűek és sokkal változatosabbak, mint az Anna-barlang. A régebben végzett felmérések ugyanis kiderítették, hogy a törökpincék fő- és mellékjáratainak hosszúsága a 10 km-t is meghaladja. Ha tehát a jelenleg elszigetelt várbeli sziklaüregeket áttörésekkel és altárókkal összekötjük, megkapjuk a világ legnagyobb mésztufabarlangját.

Már ez a körülmény egymagában is indokolja, hogy a várbeli barlangpincéket minél előbb s minél nagyobb anyagi áldozattal feltárjuk, rendezzük és az idegenforgalom szolgálatába állítsuk. Minden erőnkkel arra kell törekednünk, hogy a Várhegy mélyén fekvő, eddig fel nem ismert nemzeti kincsünket felkarolva, európai színvonalra



A Várhegyi barlang megnyitása 1935 augusztus 17-én.

emeljük, s mint egyedülálló székesfővárosi látványosságot a nyilvánosság legszélesebb köreinek bemutatjuk. Hogy ebből a nagy feladattól eddig mennyit sikerült megvalósítanunk, az a következő fejezetből fog kitünni.

## A V Á R H E G Y I B A R L A N G

A végzett vizsgálatok révén megismerve a várbeli barlangpincék tudományos és idegenforgalmi jelentőségét, minden erőnkkel arra törekedtünk, hogy ezeket az eltemetett és eddig meg nem becsült helyeket felkaroljuk, feltárjuk, kellőképpen rendezzük, kivilágítsuk és a feledés homályából kiemelve, az említett célok szolgálatába állítsuk. Az első lépés ebben a tekintetben akkor történt, amikor a Székesfőváros I. kerületének elöljárósága, illetőleg ennek műszaki osztálya, először az elöljárósági, azután pedig a szomszédos szentháromságutcai pincéket megfelelően rendezte.

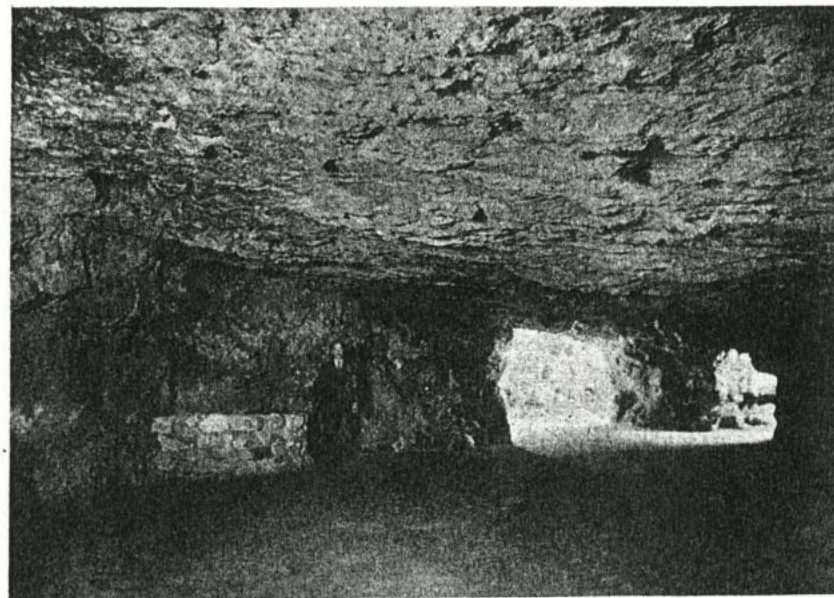
A második fontos lépés az 1935. évben történt, amikor a Székesfőváros a budavári barlangpincék feltárását, rendezését és kezelését a Magyar Barlangkutató Társulatra bízta. A törökpincék ügye ezzel a legilletékesebb társadalmi szerv kezeibe került, amely azonnal módot kereset arra, hogy az addig rendbehozott szentháromságutcai szakaszt, V á r h e g y i b a r l a n g néven, az idegenforgalomba kapcsolja és a nagynyilvánosság számára megnyissa. Ez még ugyanabban az évben, augusztus hó 17-én történt, s ezzel a nevezetes aktussal az elfelejtett és elhanyagolt budavári törökpincék történetében új fejezet kezdődik.

A barlang ügyeinek intézésére a Társulat kebelében külön „V á r h e g y i B i z o t t s á g” alakult, amelyben társulati tagokon kívül a Székesfőváros központja, az I. kerületi előljáróság és az idegenforgalmi szervek vannak képviselve. Bár a Bizottság a barlangot az idegenforgalmi idény végén vette át, azt még abban az évben közel 5000 látogató kereste fel.

A barlang átvétele utáni években a Várhegyi Bizottság arra törekedett, hogy a Szentháromság-utca alatt fekvő összes pincéket minél előbb feltárja, rendezze s ezzel a meglévő szakaszt újabb részekkel bővítse. Mikor mindez elkészült, áttértünk az Uri-utcának a Disz-tér felé haladó házak alatti barlangpincék feltárására és rendezésére. Ez a nagy munka a Székesfőváros rendszeres évi segítségével történt s főleg az üregekben felhalmozott építkezési törmelék kitakarításából és elfuvarozásából, az alacsonyabb üregek mélyítéséből és a feltárt részek kiépítéséből állott. Mivel minden háznak elkülönített pincéi vannak, az egyes barlangokat faláttörésekkel és altárók kivájtásával kellett összekötni. A különböző szintekben fekvő üregeket lépcsők építésével tettük könnyen járhatóvá s amikor minden építő munka elkészült, a feltárt és rendbehozott barlangpincéket villannyal világítottuk ki.

Az ilymódon idegenforgalmi szempontból rendezett Várhegyi barlang jelenleg a Szentháromság-utca és az Uri-utca alatt terjed egészen a 17-es házig. Területi kiterjedése megközelíti az 1500 m<sup>2</sup>-t, teljes hosszúsága a mellékjáratokkal együtt 300 m; átlagos mélysége a felszín alatt 8—10 m. Könnyebb áttekintés szempontjából a jelenleg rendezett barlangot két külön körjáratú szakaszra osztottuk; az első szakasz teljesen be van fejezve, a másik még munka alatt van.

\*



A Várhegyi barlang I. szakasz, I. terme.

Az általános ismertetés után, lépünk közelebb a barlanghoz és nézzük meg egyes részeit úgy, ahogy az a rendszeres vezetés alatt szokott történni. A látogatás kiinduló pontja a Szentháromság-utca 2. sz. alatti kerületi előljáróság épülete lett, mint erre a célra legalkalmasabb közhely. Az előljáróság előtt elhaladó idegennek a szeme megakad a főkapunban kifüggesztett két plakáton, amelyről magyar, német, francia és angol nyelven megtudjuk, hogy milyen körülmények között látogathatjuk meg a Várhegyi barlangot.

Az előljáróság épületében, az egykori magisztrátusban van a Magyar Barlangkutató Társulat titkári hivatala és a Várhegyi barlang gondnoksága. Az épületnek ezen legérdekesebb sarkában, ahol egykor kápolna állott, kapott a Társulat a Székesfővárostól hivatalos elhelyezést. Ebben a boltíves, ódon helyiségben készülnek azok a tervek, melyek szerint a barlangpincék feltárása és a gyűjtemény elrendezése történik.

Az előljáróság kapuján belépve és a kapualján végighaladva, üvegajtóhoz érünk, amelyen felirat jelzi, hogy erre kell mennünk a barlanghoz. Először magas falak közé zárt, macskakövekkel kirakott udvarba lépünk; ennek komorságát azzal igyekeztünk tompítani, hogy

fala alsó szegélyébe köröskörül örökzöld növényeket helyezett a Székesfővárosi Kertészet. Innen látjuk a házfedélből kimagasló egykori kápolnának még megmaradt tornyocskáját is. Balra vízszintesen fekvő kétszárnyú csapóajtó köti le figyelmünket; ez volt a barlang régebbi lejárata; jelenleg jobboldalt, nyitott előcsarnokon át jutunk oda. Itt van a pénztár és a vezető szobája is.

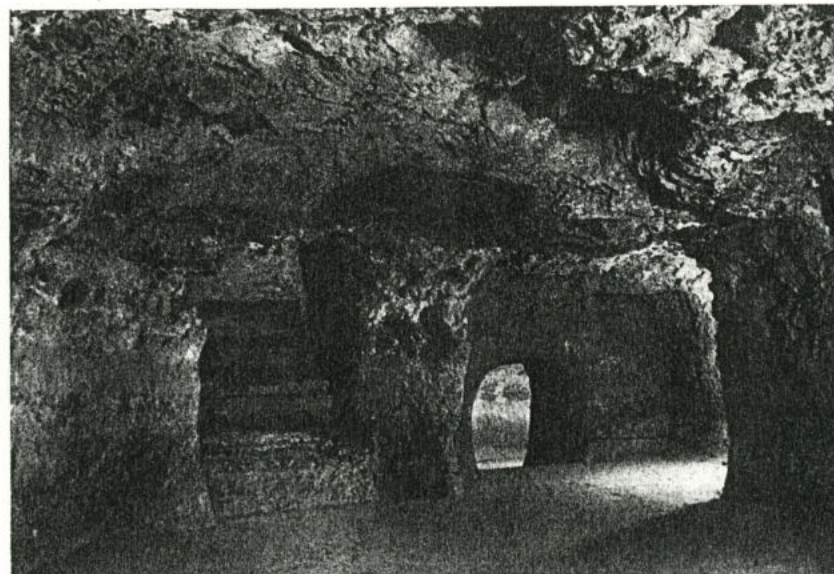
## ELSŐ SZAKASZ

Az előcsarnok egyik sarkában nyíló ajtón át kőből épített Z-alakú lépcsős folyósón megyünk le az előljáróság egykori felső pincéinek első termébe, ahonnan balra további számos lépcső a barlangba vezet. A lejtősakna-alakú lejáratot régi időben a mésztufában vájták ki; itt látjuk először a mésztufa hatalmas vastagságát.

Az utolsó lépcsőről lelépve, a mésztufalerakódás alatt kifejlődött természetes üregbe, a barlang első szakaszának I. t e r m é b e érünk. A széles, alacsony üreg mennyezetét alkotó mésztufa ferde síkban lejt, ami azt jelenti, hogy az álló vízből lerakódott mésztufa eredetileg vízszintes rétegpadjai, földmozgások következtében, itt ferde helyzetbe jutottak. Jobboldalt régi kutat pillantunk meg, jó-részt tiszta vízzel kitöltve, fölötte légakna mered a magasba, egészen a járda szintjéig. Baloldalt, a fal mellett alacsony kőalappal vas-kampós kőgolyó foglal helyet, ezt a kút tisztítása alkalmával találtuk.

Az első teremből bővített természetes átjárón, néhány lépcsőn föllépve, a barlang II. t e r m é b e jutunk. Ez teljes egészében, mésztufában képződött; itt győződhetünk meg leginkább arról, hogy a várbeli törökpincék valóban természetes üregek. Az egyik sarokban régi lépcsők vezetnek a fölötte levő Szentháromság-utca 5. sz. ház felső pincéjébe, a másik sarokban kivilágított légakna nyúlik a felszínre. A mésztufa vastagsága ezen a helyen 6 méter.

Most mesterségesen áttört kapun, néhány lépcsőn ereszkedünk a III. t e r e m b e. Idegenforgalmi szempontból ez talán a leglátványosabb hely; ez a híres Russwurm-féle cukrászdának a barlang-pincéje. (Szentháromság-utca 17.) Előttünk meredeken lejtő feljárt vezet a magasba régi, korhadtt lépcsőkkel. Balra oldalfülke nyílik, amelyben az öreg cukrász pezsgőjét tartotta s meghitt vendégeit ide vezette le. Jelenleg több, egymásfölé félkörben sorakozó emberi koponya és egyéb csont van elhelyezve. Ha közelebről megfigyeljük eze-



A Várhegyi barlang I. szakasz V. terme.

ket a koponyákat, szembeötlik alakjuk különfélesége, valamint az is, hogy egyik-másik koponyán az erőszak nyoma is megfigyelhető, mely valószínűleg zúzástól és vágástól ered. A terem mennyezetén látható fekete foltok állítólag fákyafüsttől erednek.

Innen néhány lépcsőn fellépve, a IV. t e r e m b e jutunk. Balra mesterségesen kivájt altároló az egyik párvonalasan haladó terembe vezet, valamivel tovább a sarokban körülfalazott mély gödör foglal helyet; ebben időnként talajvíz gyűlik össze. Jobboldalt jól megtartott régi lépcsők vezetnek ugyancsak a fölötte levő Szentháromság-utca 7. sz. ház felső pincéjébe, mellette pedig gondosan kivájt légakna nyúlik a felszínre, amely a barlangban folyó munkálattoknál anyagszállításra szolgál.

Mesterségesen áttört kapun hosszúranyúlt, haránt irányban terjedő, nagy üregbe, az V. t e r e m b e lépünk, melynek lágy oldalfalai egyenesre vannak lefaragva. A terem jobboldali szárnyából régi, korhadtt lépcsők a Szentháromság-utca 9. sz. ház felső pincéjébe vezetnek, mellette kiöblösödő részből keskeny, alacsony folyósó indul ki, mely jobbra vakon végződik. Itt az ásatások alkalmával talált teljes emberi csontváz van elhelyezve, mellette ló- és kutyacsontok

feküdtek, ami arra váll, hogy a gazdát hű állattársaival együtt temették el.

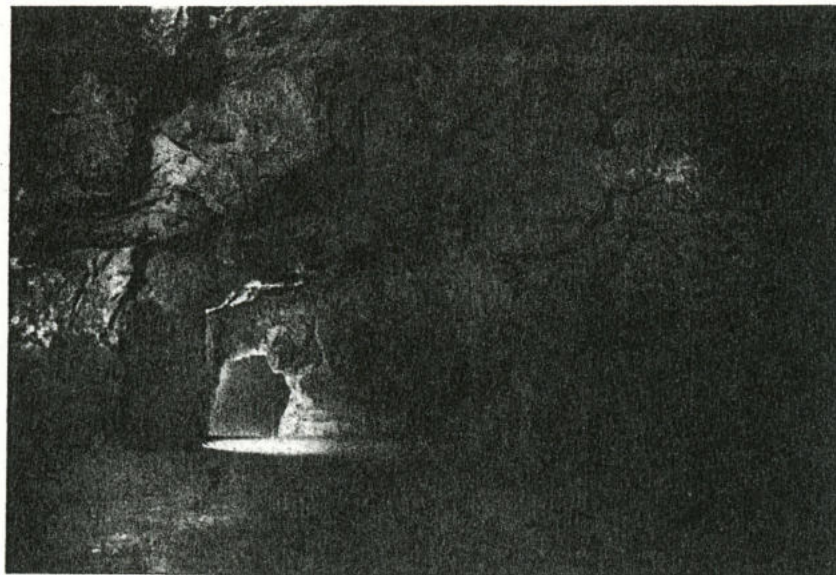
Az ismertetett hosszú terem baloldali szárnya fülkével bűvül ki, ezzel szemben néhány lépcső, mesterségesen áttört kapun át a VI. t e r e m b e vezet. Ez a „Fehér galamb“ vendéglőjének a barlang-pincéje. (Szentháromság-utca 11.) A jobboldalt látható régi lépcsők arra szolgáltak, hogy a vendéglő felső- és középső borpincéjéből a harmadik, legmélyebben fekvő sziklapincébe lehessen menni. A lépcsők előtt itt is légakna mered a magasba.

Baloldalt széles kapun át ismét kisebb üregbe, a VII. t e r e m b e jutunk. A látogató meglepődik, amikor baloldalt, a terem egyik sarkában kitömött bábút pillant meg. Az első pillanatban valóban úgy tűnik fel, mintha élő ember állna a kötélhágcsón. Széles mély kút épült itt régi időben, mely a Szentháromság- és Uri-utca keresztezésén, a jelenlegi Hadik-szobor mellett nyílt meg a felszínen. A beállított, teljes felszerelésbe öltözött bábú a mélységbe nyúló, kútszerű barlangok, az ú. n. zsombolyok kutatásának módját szemlélteti ilyen feltűnő alakban.

Ezzel a teremmel végződik a barlangnak szentháromságutcai szakasza, az ezután feltárt és rendezett üregek már az Uri-utca alatt fekszenek. Ezek közül az első, vagyis sorban a VIII. t e r e m, elülső részében széles, négyszög alakú természetes pillér támasztja alá a mennyezetet, szemben, a terem végső részében gondosan megépített régi lépcsők visznek a Szentháromság-utca 4. sz. ház felső, tágas pincéjébe.

Az előbb említett lépcsők mellett mesterségesen kivájt rövid altárón át megyünk igen szép, természetes üregbe, a IX. t e r e m b e. A fényszóró sugaraiban tündöklő háttér lecsüngő sziklatömbjeivel és csipkézett mennyezetével a mesebeli tündérek és manók lakóhelyét varázsolja szemeink elé. Jobboldalt, a fényszóró fölött négyszög alakú nyílás elzárását látjuk; ezt a deszkákkal elzárt kaput időnként hó-fehér penész lepi el, ami úgy tűnik fel, mintha hó borítaná a mennyezetnek ezt a részét. A bejáratnál szemben kövel kiépített kapu nyílik a barlang második szakaszába, mi azonban lejtős talajon balra kanyarodunk és a terem alsó részének jobb sarkában nyíló lépcsős lejáraton a következő mélyebben fekvő nagy üregbe megyünk.

Ez a X. t e r e m, a barlangnak egyik legtekintélyesebb csarnokszerű ürege; magas, természetes boltíves mennyezete széles légaknával végződik. A levezető lépcsők mellett, a sarokban, terméskövel



A Várhegyi barlang I. szakasz, IX. terme.

körül falazott kút foglal helyet, az itt időnként összegyűlő talajvíz befogadására. Jobboldalt a közepén pompásan kiépített kőkapun át vezetnek lépcsők a barlang második szakaszába. Az ívelt kapu tetejéről lecsüngő régi lámpás sárgás fénye misztikusan világítja be az egész környezetet. A csarnok mennyezetéről színpalakra emlékeztető, félelmetesen lecsüngő sziklarészeket kerek oszlopokkal támasztottuk alá. A fényszóróval megvilágított szép nagy barlangrész felejthetetlen nyomokat hagy a látogató lelkében.

Ebből a csarnokszerű nagy üregből még nemrég a kilencedik és innen tovább az összes többi látott termeken át kellett a barlang elejére menni. Hogy ettől az úttól a látogatókat megkíméljük, újabban nagyobb áttörést vájtunk a következő legközelebbi terembe. Mikor a széles folyosó kivájasával 8 m-nyire előrehaladtunk, egy teljesen ismeretlen, köröskörül zárt kis üregbe, a XI. t e r e m b e törtünk be, mely jórészt régi szeméttel volt kitöltve. Utóbbinak kitaratása közben szebbnél-szebb középkori edénytöredéket és sok állati csontot gyűjtöttünk. Az üregnek magasba nyúló mennyezete szeméttörmelékkel eltömött hasadékkal végződik.

Ebből az érdekes üregből újabban épített néhány lépcsőn kapaszkodunk fel az első szakasz utolsóelőtti XII. t e r m é b e. Pompás

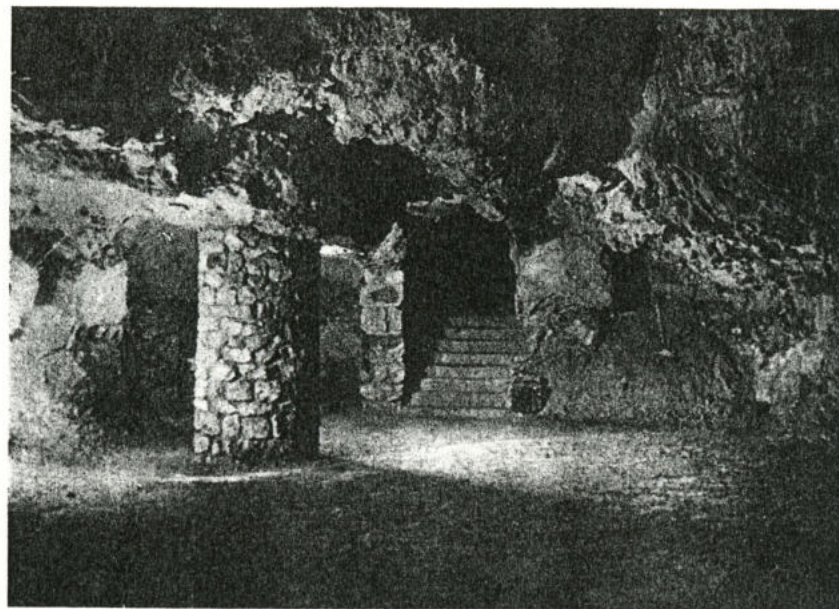
üreg ez is, különösen, ha mennyezetét a fényszóró megvilágításában szemléljük. A mennyezet egyik sarkában légakna mered a magasba, másik sarkában pedig négyszög alakú befalazott nyílás látható. Valószínű, hogy ebből a nyílásból fahágcsó nyúlt le az egykori magisztrátus valamelyik felső pincéjéből.

Innen egyszersmind széles kapun át, legszebb távlatkép nyílik a barlang második hatalmas üregébe, a hosszúranyult, XIII. t e r e m b e. Gyönyörű látvány jutalmazza meg eddigi fáradságunkat, amikor végignézzük az utolsó egybenyíló terem távlatképét. Jobboldalt régi, mély kút nyúlik a talajba, fenekén kristálytiszta víz tükörözdik vissza. A kút felső pereme vékony római téglával van kiépítve, fölötte pedig légakna visz a magasba. Hirtelen meglepetés ér bennünket, amikor a vezető megcsavarja a fényszóró kapcsát és a hosszú terem csipkézett mennyezetét beragyogják a villanyfénynek odairányított sugarai.

## A MÁSODIK SZAKASZ

A még feltárás alatt álló második szakaszból eddig még csak hat üreget tártunk fel. Megtekintésüket az első szakasz X. terméből kezdjük meg. E csarnokszerű teremnek misztikusan megvilágított lépcsőin felkapaszkodva, a második szakasz I. t e r m é b e jutunk. Ez a barlang egyik legszebb ürege. Széppé teszi ezt a kis termet a mennyezetén kialakult mély csipkézett kimarások, érdekessé pedig az egyik sarokban gondosan megépített régi kút a „p a s a k ú t j a”. Ezt a pompás kis üreget, a többitől eltérően, három színben, kék, piros és kék világításban látjuk.

Ebből a misztikusan kivilágított kis teremből, széles kapun át, igen széles, alacsony, csarnokszerű barlangrészbe, a II. t e r e m b e lépünk. Ez az eddig látottaktól abban különbözik, hogy oldalait körröskörül kifalazták. A második szakasszal ugyanis a Várhegy olyan részébe jutottunk, ahol a mésztufa közvetlenül a budai márgán fekszik, a pincék márga oldalai ennek következtében erősen mállottak, s ezért kellett aláfalazni. Ezt a széles csarnokot három négyszög alakú pillér támasztja alá. Egyik sarkában, ahol elég nagy a vízcsepegés, falbekérgezés képződött, a mennyezetről pedig apró cseppkövek csüngnek. Az egyik ellenkező sarkából lépcsők vezetnek a fölötte levő Uri-utca 19. sz. ház felső pincéjébe. Ennek a pincének három légaknája van.



A Várhegyi barlang I. szakasz, X. terme.

Az ismertetett nagy terem tulsó falának két sarkából egy-egy kapu vezet hasonló típusú, megnyúlt háromszögű, tág üregbe, a III. t e r e m b e. Ennek mennyezetét is négyszög alakú pillér támasztja alá, mellette széles akna visz a magasba. E terem egyik fala mellett deszkaállványon régi építőtéglák gyűjteménye van kiállítva. Ezeket az előjáróság mérnöki osztálya gyűjtötte össze a Vár területén.

Az előző terem végső részéből balra kisebb üregbe, a IV. t e r e m b e megyünk; ennek be nem falazott oldalain feltárva látjuk a mállott márga padjait. Ez a pincerész a Baltaköz alatt fekszik. Ezzel a kis üreggel végződik egyszersmind az Uri-utca páratlan számú házak barlangpincéinek feltárt sorozata. A tulsó párosszámú, még hátramaradt két legújabb feltárt és rendezett törökpincét az első szakasz IX. terméből kiindulva keressük fel.

A már említett, kövel kiépített kapun áthaladva, elég tágas üregbe, a második szakasz V. t e r m é b e lépünk. Mennyezetét hatalmas épített pillér támasztja alá. A jobboldalon még nemrég nyílt az Uri-utca 24. sz. ház felső pincéjéből jövő lépcsős lejárát, a rendezés alkalmával ezt a rossz állapotban volt építményt elfalaztuk. El-

falaztuk a mellette nyíló, építkezési törmelékkel a mennyezetig feltöltött mellékfolyosóját is.

A pillér mögött széles kapu hasonló üregbe, a VI. t e r e m b e vezet. Ennek mennyezetét vékony pillér támasztja alá, mellette széles légakna a felszínre visz és a törmelék kiszállítására szolgál. Jobboldalt a sarokban lépcsők vezetnek az Uri-utca 22. sz. ház felső pincéjébe, baloldalt pedig, az elülső sarokban kiépített kapu, néhány lépcsőn lelépve, a II. nagyterembe jutunk.

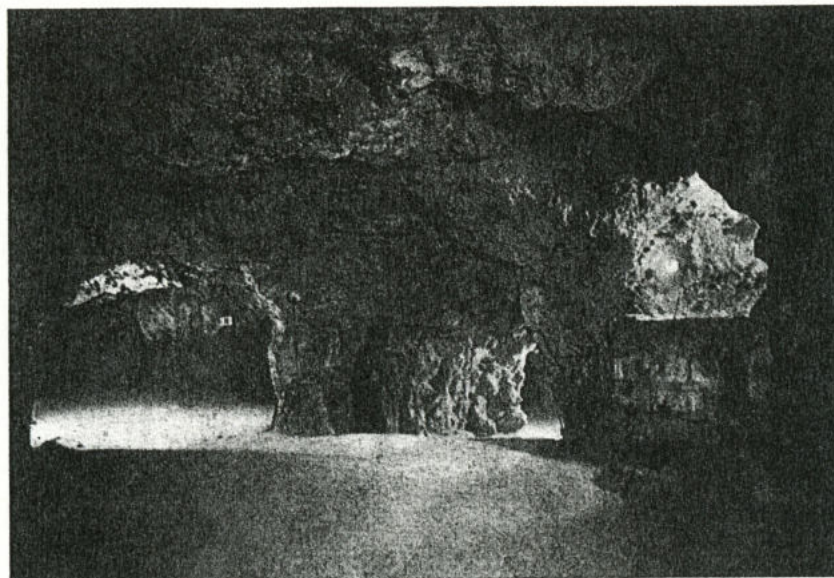
Ezzel a Várhegyi barlangnak eddig feltárt és rendezett üregei végére jutottunk. Az Uri-utca további részében, a Tárnok-utca és a Dísz-tér alatt fekvő barlangpincék még feltárára várnak. Reméljük, hogy újabb anyagi támogatással ezek felkarolása és a meglévő barlangba való bekapcsolása a közeli jövőben megtörténik.

\*

Mintha csodálatos, mesebeli álomból ébredtünk volna, úgy hagyjuk el a Várhegyi barlang pompás termeit, titokzatos zegzugos üregeit és folyosóit. Az utca járdájára lépve, szinte hihetetlennek találjuk, hogy a Vár zajos, forgalmas utcái és terei alatt a világ legcsodálatosabb természeti és történeti emlékei terülnek el. Valóban, amit itt láttunk, egyedülálló látványosság, amelynek sehol a világon nincsen párja. Ezeket nem lehet összehasonlítani sem cseppköves mészkőbarlangokkal, sem a megszokott alakú, boltozott régi pincékkel, de még az ismert régi kazamatákkal sem. Ezek természetes mésztufabarlangok, amelyeket az emberi kéz történelmi időkben részben pincékké alakított, tehát olyan egyedülálló helyek, ahol a természet alkotásai ölelkeznek az emberi kéz munkájával.

Rég letűnt idők emlékei ezek, amelyeknek falai között, ki tudja milyen események játszódtak le. Mint pincék közgazdasági jólétről, vidám szüretekről, jóízű borról és a budai polgárok jókedvéről beszélhetnek. Mint háborús rejtőhelyek, hatalmaskodók börtönei és vesztőhelyei sok szomorúságról és kétségbeesésről panaszkodhatnak. Kétségtelen, hogy a Vár egykori életének bizonyos hányada itt játszódtott le.

Nézzük meg ezeket a csodálatos helyeket, amelyeknek falait az idő örökzöld repkénye fujta be, s ha titokzatos, zegzugos útjain végighaladunk, meg fogunk győződni, hogy Budapest nemcsak a föld felett, de a föld alatt is nyújt pompás látnivalót.



A Várhegyi barlang I. szakasz, XIII. terme.

## A BARLANGTANI GYŰJTEMÉNY

A Várhegyi barlanghoz az első években az Elöljáróság udvarából nyíló régi lépcsőlejáraton kellett először a felső pincékbe lemenni, azután öt üres, ódon pincehelyiségen végighaladni, míg végre a tulajdonképeni barlanglejárathoz értünk.

Hogy ez a lejárás érdekes és tanulságos legyen, a Magyar Barlangkutató Társulat az 1936. évben elhatározta, hogy ezekben a felső pincékben kiállítja a feltárásközben gyűjtött kőzeteket és régiségeket. Ez a vállalkozás különösen akkor kapott lendületet, amikor a Székesfővárosi Képtár erre a célra átengedte kiselejtezett vitrinjeit. A gyűjtés évről-évre szaporodott s amikor a gyűjtemény már megfelelő testet öltött, ebbe felvettük a Székesfőváros többi barlangjában s a távolabbi barlangokban közben összegyűjtött anyagot is.

Mivel a Társulatnak egyelőre nem áll módjában, hogy nagy költségekkel rendszeres ásatásokat végezzen a hazai barlangokban, gyűjteményében csak olyan anyagokat állíthat ki, amelyekhez ingyen vagy olcsó uton hozzájuthat. Érthető tehát, hogy ott, ahol egyedülálló leleteket mégis be akarunk mutatni, természetű másolatokat és képeket kell igénybe vennünk.

A Társulat egyelőre arra törekszik, hogy gyűjteménye minél népszerűbb és tanulságosabb legyen. Főcélja az, hogy érdekes tárgyak bemutatásával, szakszerű magyarázat mellett, a tanuló ifjúság és a művelt közönség körében felkeltse az érdeklődést a barlang- és ősemberkutatás iránt. Hogy ezt elérje, a kiállított tárgyakat olyan szemléltető alakban mutatja be, hogy azt mindenki könnyen megértse. A tárgyakat bőséges magyarázó szöveg és faliképek kísérik. A főszenpont az, hogy minden csoportosítás barlangok szerint történjen. Minden vitrinben egy-egy barlang kőzetei, régiségei, rajzai, fényképei és a reá vonatkozó magyarázó szöveg vannak kiállítva. A szemlélő ily módon tiszta képet kap az illető barlang földtani viszonyairól, az egykor benne lefolyt életről és a bentlakott ősember művelődéséről.

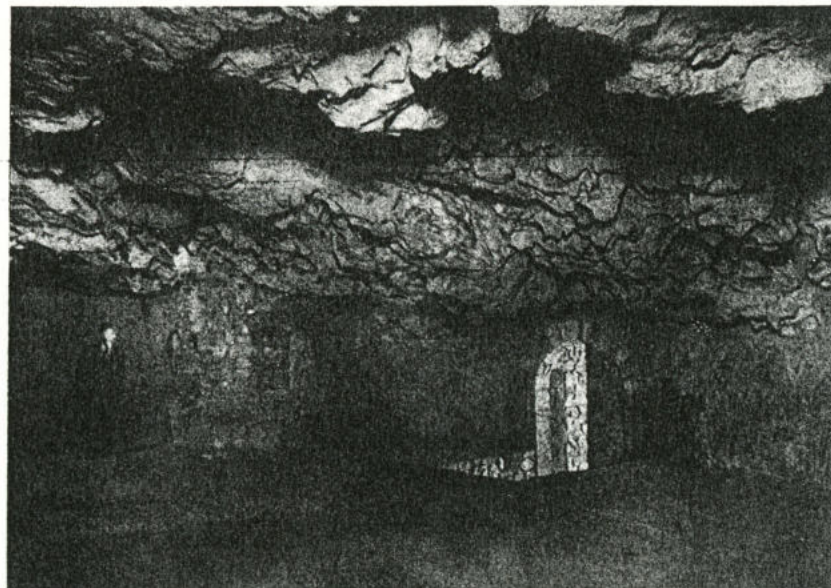
Ugyanezt a célt szolgálják a falakon kifüggesztett nagyalakú fényképcsoportok is. Egyazon nagy kartonlapon látja a szemlélő fényképekben a barlang közelebbi és távolabbi környékét, kutatásának történetét, valamint külső és belső arculatát. Falon találjuk a hazai barlangvidékek térképeit, a barlangtipusok rajzait, a barlangok alaprajzait és szelvényeit, valamint a Föld legújabb történetének, a negyedidőszak időrendi beosztását.

Különös súlyt fektet a Társulat a barlangi ősember alakjának és életének szemléltető bemutatására. Három mellszobor felállításával bemutatjuk az ősemberi fajták testi fejlődését, számos faliképen pedig a régibb és újabb kőkor eszközeinek típusait és használatát, az ősember életének, művelődésének és művészetének egyes megnyilvánulásait.

A barlangi gyűjtemény felállításával a Társulat pótolni kívánja azokat a hézagokat, amelyeket az iskolában a barlang- és ősebertanból nem volt alkalmunk megtanulni. Ezek után lássuk magát a gyűjteményt, termek szerint.

Az I. t e r e m b e n látjuk vitrinekben kiállítva a barlangpincék feltárása alkalmával gyűjtött régiségeket és az ezekre vonatkozó magyarázó faliképeket. A vezető mindenek előtt három tömbképen megmagyarázza Budapest vidékének földtani kialakulását.

Az első tömbkép a Budai hegységnek azon térszíni viszonyait mutatja be, amilyenek a jégkorszak előtt voltak. A pesti síkság és a Vérmező szintje ebben az időszakban a Várhegy gerincével egy vonalban állott, a budai hegyek pedig ebből a fensíkből dombok alakjában emelkedtek ki. A Duna és az Ördögárok patakja ekkor szintén



A Várhegyi barlang II. szakasz, I. terme.

ilyen magasan folytak. A másik tömbképen azt az állapotot látjuk, amikor a folyó és a patak medrét a jégkorszak idejében jóval mélyebbre vágta és árterét alacsonyabb szintre mélyítette. Az előző ártér maradványai a hegyek lábán magas terraszok alakjában még ma is láthatók. A harmadik tömbkép a hegységet a jégkorszak utáni időszakban, vagyis a mai állapotában szemlélteti. A Duna és a patak árterét ebben az időszakban még mélyebbre süllyesztette, az előző ártér foszlányai pedig alacsonyabb terraszok alakjában maradtak meg.

A barlanghoz vezető bejárat fölötti falon látjuk nagyméretű fényképben a Vár tájképét háztömbjeivel, palotáival és templomaival, alatta a Várhegy földtani szelvénye foglal helyet a beléje illeszkedő barlangpincék és felső pincék metszeteivel. Ezen a szelvényen a sárga színnel jelzett budai márga alkotja a hegy zömét; erre üledtek helyenként a vörös színnel jelzett folyami lerakódások és az ezekkel egykorú porhanyós, meszes agyag; ezekre rakódott továbbá a kékjelzésű mésztufa, s mindezeket a rétegeket végül a szürke színű, jelenkori humusz és törmelék fedi. A fehéren hagyott foltok a felsőpincék és barlangpincék üregeit jelentik. A szemlélő itt világosan

látja, hogy miképpen fekszenek ezek az üregek a hegy belsejében. Két faliképen látjuk a barlangpincék fényképeit felvéve a feltárás előtt és utána.

Az első vitrinben vannak kiállítva azon kőzetek mintái, amelyek a Várhegy felépítésében szerepelnek. E kőzetek egymásutánját a mellékelt szelvény szemlélteti. A másik vitrinben látjuk azokat az emlőscsontokat, amelyeket az Uri-utca 72. sz. ház barlangpincéjéből kerültek a felszínre. Itt elsősorban az őselefánt hatalmas zápfogai kötik le figyelmünket. Nemkevésbé érdekesek a jégkor előtti orrszarvútól, lótól, bölénytől, szarvastól, hiénától, medvétől és kutyától eredő csontok. E csontokkal egyidőben kerültek felszínre apró kovaszilánkok és egy csontból készült karika. Ez a néhány, egészen jelentéktelennek látszó, százezeréves régiség nemcsak a fővárosnak, hanem az egész országnak legrégebb ősemberi emlékei közé tartozik. Egy harmadik vitrinben vannak kiállítva történelmi időkből származó állati csontmaradványok és edénytöredékek. Efölött lóg a falon Magyarország barlangtani térképe.

A II. t e r e m b e n találjuk Budapest főváros és környéke területén előforduló barlangokból eredő tárgyakat, a falakon pedig azok fényképeit és a főváros határában előforduló barlangok térképét.

Az első vitrinben feltűnik a solymári kőfejtő egyik hasadékából, a S o l y m á r i s z i k l a ü r e g - ből kikerült barlangi oroslán négy, majdnem teljesen megmaradt mancsának másolata. Rendkívül becses lelet ez, mert az oroslán barlangjainkban nagyon ritka állat.

A második vitrinben látjuk a P á l v ö l g y i b a r l a n g alaprajzát, körülötte a benne előforduló kőzetek mintáit. Ez a régóta ismert, időszakosan rendezett, látványos barlang főleg arról nevezetes, hogy kétszer keletkezett, először hideg, másodszor pedig meleg vizek kilugozása folytán.

A harmadik vitrinben kapott helyet a F e r e n c h e g y i b a r l a n g alaprajza és egynehány benne előforduló kőzet. Ezt a Ferenchegy oldalában több, egymást keresztező hasadék mentén fejlődött barlang keskeny és magas járatai miatt csak sziklamászásban gyakorolt természetjárók kereshetik fel.

A negyedik vitrinben gyönyörködhetünk a S z e m l ő h e g y i b a r l a n g körözsáiban. Ez a barlang ugyanis különösen arról nevezetes, hogy ősidőben meleg vizek járták át és ezek mésztartalmából képződtek a pompás körözsák. Ezek a barlang falait olyan dúsan vonják be, mint sehol másutt.



A barlangtani gyűjtemény I. terme.  
Egyik részlet.

A terem tulsó oldalán vannak nagyobb vitrinben kiállítva azon jégkori emlősök csontmaradványai, amelyeket az Óbuda fölötti T á b o r h e g y i s z i k l a ü r e g feltárása alkalmával gyűjtöttünk. Főben az állattársaságban képviselve van különösen a vadló, a gyapjas orrszarvú és a gimszarvas. Mindezeknek a fajoknak jelenléte a nevezett sziklaüregben arról tanuskodik, hogy abban az időben, amikor azok itt éltek, Hazánkban hideg éghajlat uralkodott.

A terem falain látjuk székesfővárosi barlangjaink fényképeit papíroslemezekben csoportosítva. Az egyik képcsoport egyesíti azokat a régi fényképeket, amelyeket a Pálvölgyi barlang első feltárása alkalmával vették fel. Ugyanakkor vették fel a barlangban azokat a fényképeket, amelyek a második lemezen vannak csoportosítva. Két további képcsoporton látjuk azokat a barlangrészeket, amelyeket legújabbán tártak fel a Pálvölgyi barlangban. Külön képtömb mutatja be a Szemlőhegyi barlang egyes részleteit.

A III. t e r e m b e n főleg a hazai ősember barlangi leletei vannak tanulságos alakban vitrinekben kiállítva. A falakon több festmény és rajz az ősember életéből vett jeleneteket ábrázolja. Három mellszobor az ősember fajtáit mutatja be.

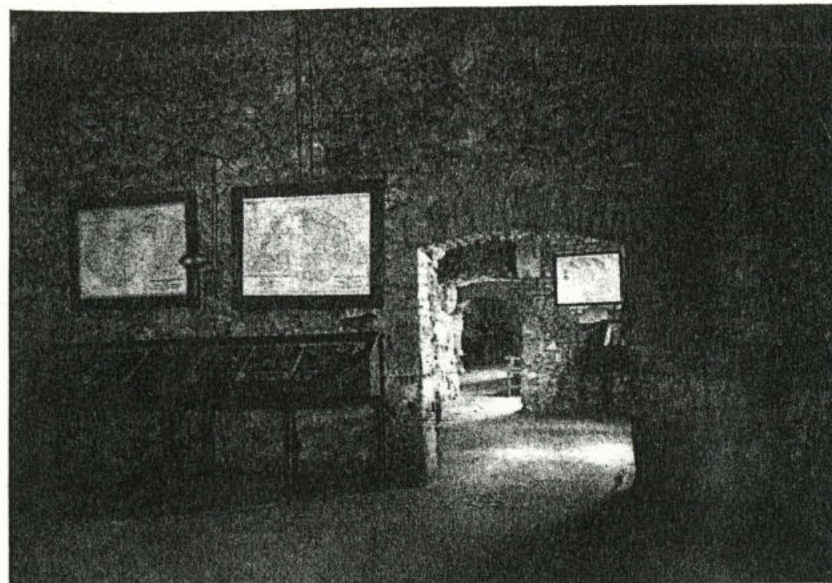
Az első két kisebb vitrinben találjuk a *Peskő-barlang* felásatása alkalmával gyűjtött őslénytani és ősrégészeti anyagot. A barlangkitöltés mélyebb rétegeiből főleg a barlangi medve és a rénszarvas csontjai kerültek felszínre. A kitöltés felső rétegeiből tömegesen rágcshalók, madarak, hüllők, kételtűek és halak apró csontjait gyűjtöttük. Ezeket a kicsi gerinceseket ragadozó madarak, különösen baglyok hozták prédagyanánt a barlangba. A csontokon kívül még egynéhány kőből és csontból készült ősköri szerszámot találtunk ezekben a rétegekben. A második kis vitrinben a barlang humusztakarójából kikerült régiségeket, nevezetesen háziállatok csontjait, újköri cserépedény-töredékeket és csontból készített eszközöket állítottunk ki.

A mellette levő nagy vitrinben találjuk meg Magyarország egyik legnevezetesebb barlangjának, a cserépfalui „Subalyuk“ vagyis *Mussolini-barlang* ősköri emlékeinek másolatait. Itt két különböző rétegcsoportban megtaláltuk az ú. n. musztiéri kultúra két szintjét; a barlangkitöltés mélyebb rétegeiben a javamusztérient, a magasabb rétegekben pedig a késői musztérient. Ez az első eset, hogy ennek az ősköri kultúrának ezt a két szintjét megtaláltuk egyazon barlang szelvényében s így fejlődését pontosan megállapíthattuk.

E barlang második nevezetessége az, hogy a felső szint kultúra-rétegéből egy neandervölgyi típusú nő állkapcsa és egyéb csontjai kerültek felszínre. Valamivel tovább, ugyanabban a rétegben, egy gyermek koponya-töredékei feküdtek.

E nagyjelentőségű ősköri régiségekkel együtt számos állati csontot gyűjtöttünk; a mélyebb rétegekben a kőszáli kecske és más enyhe klímát kedvelő emlősök csontjait, a magasabb rétegekben pedig a barlangi medve és számos egyéb jégkori állat maradványait.

A következő nagy vitrinben látjuk Hazánk második nagyjelentőségű barlangjának, a híres *Szeleta-barlang* ősköri emlékeinek másolatait. Ez a barlang az ú. n. szolütrei kultúra kőszkezeit őrizte hatalmas kitöltésében. A mélyebben fekvő rétegekben feküdtek e kultúra kezdetleges alakjai, a magasabb rétegekben viszont e kultúra virágkora, a pompásan kidolgozott babérlevélalakú lándzsahegyek. Mindezeket az ősköri emlékeket a barlangi medve, az oroszlán, a hiéna és sok más jégkori emlős csontjai kísérték. A *Szeleta* volt az első hazai barlang, ahol az ősember biztos nyomait megtaláltuk, ezért ez a barlang a magyar barlangkutatók történetében jelentős szerepet játszik.



A barlangtani gyűjtemény I. terme.  
Másik részlet.

Ugyanebben a teremben van felállítva az ősember három mellszobra; az egyik a neandervölgyi, a másik az orinyáki, a harmadik pedig a kromanyóni fajta testi sajátosságait szemlélteti. A falakon felüggesztett több festmény az ősember életéből vett jeleneteket ábrázolja. Két kép az ő- és újköri ember kőszkezeinek típusait és használati módját, két további kép az ősember mammut vadászatát és az újköri ember barlangelőtti életét mutatja be, számos kisebb kép pedig az ősembernek barlangi rajzait szemlélteti.

A IV. teremben elsősorban az *Aggteleki-barlang* emlékeit és képeit találjuk meg; ezenkívül más hazai barlangokra vonatkozó tárgyak és főleg képek találtak itt elhelyezést.

Az első hosszú vitrinben állítottuk ki az aggteleki köri és bronzkori ember cserépedény-töredékeit. A neolitikus vagyis újköri ember agyagművességével elég gyakran találkozunk barlangjaink humusztakarójában. Ez az agyagművesség különösen a bükki barlangokban van kiválóan kifejlődve, ezért ezt a pompás kultúrát „bükki ipar“-nak nevezték el. Ezt a Baradlában is megtaláltuk, a kiállított

töredékek némi izelítőt adnak belőle. A második hasonló vitrinben az aggteleki barlanglakó háziállatainak és magának az embernek csontjai vannak elhelyezve.

A harmadik vitrin a bihari I g r i c z - b a r l a n g -ból eredő barlangi medve csontjait zárja magába. Az egyes csontok nagyságából el tudjuk képzelni ennek a ragadozónak testnagyságát, a közepén elhelyezett rekonsztrukció fényképéből pedig alakját.

E terem falait számos képcsoport díszíti. Első helyen látjuk az 1927. évben nálunk tartott barlangtani kongresszus alkalmával felvett fényképeket. Az egyik képcsoport a fővárosban lezajlott eseményeket rögzíti, a két másik pedig a vidéken tartott kirándulások egyes jeleneteit ábrázolja. A következő hosszú falon egymásután sorakoznak a háromi barlangok képei, nevezetesen a lillafüredi Anna- és Szent István-barlangnak, a puskaszorosi Szinvaszoros barlangjainak, a forrásvölgyi Kecse-barlangnak, a Büdöspest és a Felső forrás barlangjainak a képcsoportjai. A túloldali falon kifüggesztett képcsoport a Magyar Barlangkutató Társulat fontosabb gyűléseinek emlékét rögzíti.

\*

A Magyar Barlangkutató Társulat barlangtani gyűjteményén, szakszerű magyarázat mellett végighaladva, jóleső érzés fogja el lelkünket abban a tudatban, hogy rövid félóra alatt olyan ismereteket szereztünk, amelyekről eddig csak homályos fogalmunk volt. Tudtuk ugyan, hogy Hazánk bővelkedik barlangokban, sőt egyik-másikban talán voltunk is, azt is tudtuk bizonyára, hogy legrégebb őseink kezdetleges ősemberek voltak, most azonban kellemes félórai séta közben, szinte észrevétlenül, megismerkedtünk a barlangkutató és az ősembertan alapfogalmaival.

A számos fényképet végignézve és azok magyarázó szövegét elolvasva, az egyes vitrinek tartalmát tanulmányozva, megismertük Magyarország legfontosabb barlangjait és azok tudományos jelentőségeit. Megtudjuk, hogy barlang- és ősemberkutatás dolgában sem vagyunk utolsó nemzet ezen a földön, ellenkezőleg, az utolsó három évtizedben e tudományzakok művelésével olyan eredményeket értünk el, amelyek alapján az első sorokba kerültünk a művelt népek társaságában.



A Várhegyi barlang IV. terme.

Látogassuk tehát minél gyakrabban a barlangtani gyűjteményt és terjesszük annak hírét ismerőseink és a tanuló ifjúság körében. Belépődíjunkkal mi is hozzájárulunk néhány fillérrel a gyűjtemény fejlesztéséhez. Legyünk azon, hogy a jelenlegi szerény gyűjtemény minél előbb tekintélyes Magyar Barlangtani Múzeummá váljon !

**A**  
**Magyar Barlangkutató Társulat Várhegyi Bizottsága**  
kezelésében levő

## Várhegyi Barlang

megtekinthető szakszerű vezetés mellett minden nap reggeltől estig.  
Bejárat az I. kerületi előljáróság udvarából (I., Szentháromság-u. 2.)

Belépődíj 50 fillér. Katonák, természetjárók, cserkészek és leventék belépődíja 30 fillér. — A tanulójegy 20 fillér. — Iskolák csoportos látogatása alkalmával a tanulójegy díja 10 fillér. — Akik az újabban feltárt Uri-utcai szakaszt is megtekinteni kívánják, azok 30, 20 és 10 fillér pótdíjat fizetnek.

Csoportos látogatásokat legcélszerűbb a gondnokságnál előzetesen bejelenteni. — Barlanggondnok: Barbie Lajos, I., Szentháromság-utca 2. Telefon: 161—027.

---

**A**  
**Magyar Barlangkutató Társulat Solymári Bizottsága**  
kezelésében levő

## Solymári Barlang

látogatási rendje, díja és ideje a következő:

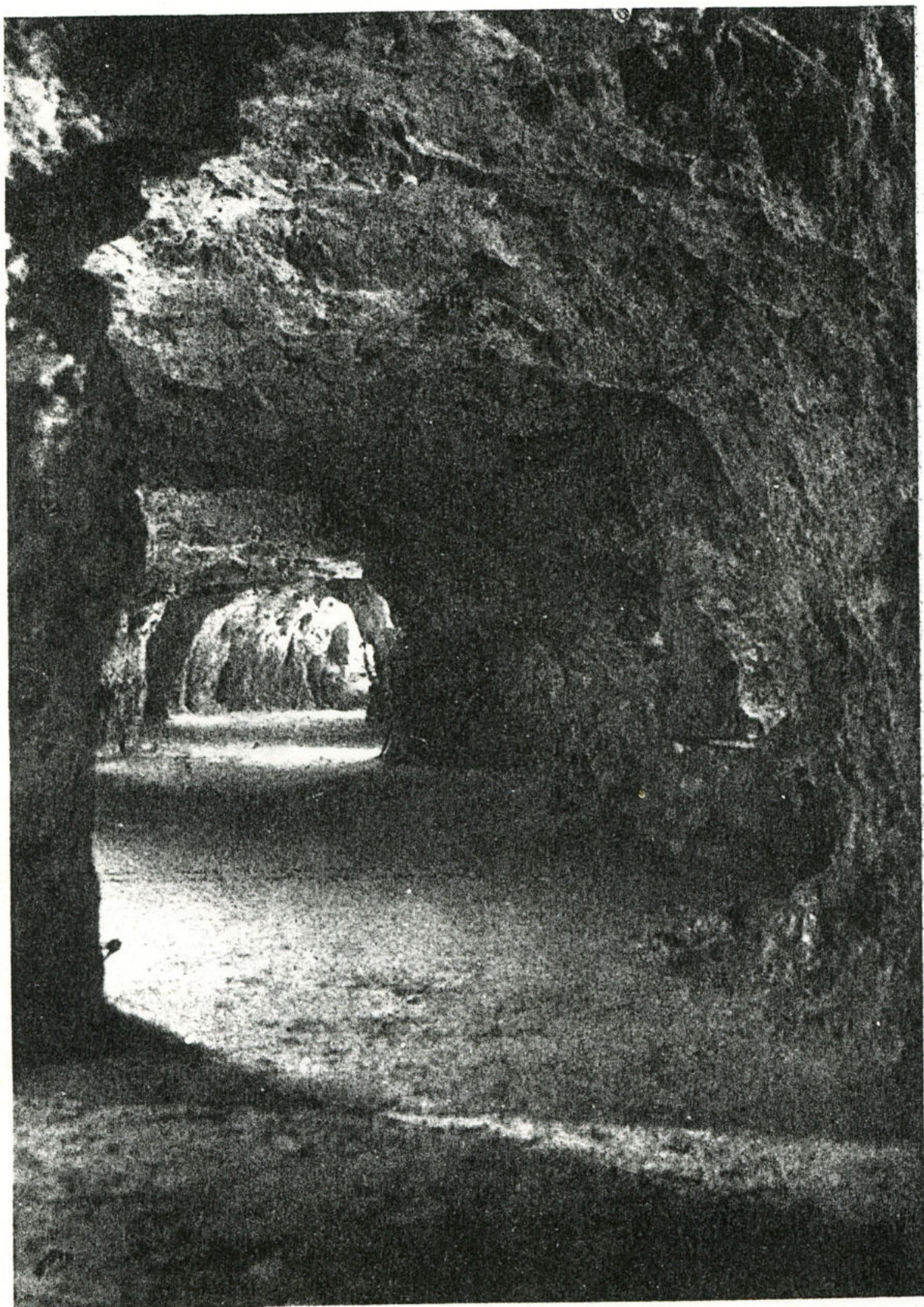
- I. túra a Bejárattól a Kupola-teremig. Bejárható utcai ruhában, bármikor. — Belépődíj 30 fillér.
  - II. túra a Bejárattól a Kijáratig. Bejárható minden vasár- és ünnepnapon. Az első bejárás délelőtt 10 órakor, a második délután 4 órakor indul. — Belépőjegy 50 fillér. Pótmécses díja 1.— pengő.
  - III. túra a barlang teljes terjedelmének látogatása, vezető nélkül, saját felelősségre. Bejárható bármikor, — éjjel is. Belépődíj 1.— pengő. — Kötélhasználat 1.50 pengő.
- A barlangház használatának díja 10 fillér.
- 

**A**  
**Magyar Barlangkutató Társulat Tapolcai Bizottsága**  
kezelésében levő

## Tapolcai Barlang

megtekinthető szakszerű vezetés mellett bármikor.

Közelebbi felvilágosítást ad az Erzsébet kórház igazgatósága Tapolcán.



Az I. szakasz XIII. terem távlatképe.