

Székely Kinga

A Búsuló juhász és egy aggteleki cseppkő kapcsolata

Mindig örömmel veszem kezembe a Gömörország legújabb számát, és még aznap áttanulmányozom az első oldalról az utolsóig. Így volt ez akkor is, amikor a 2004. évi különszáma megérkezett. Érdeklődéssel olvastam **Izsó Miklós**nak unokabátyjához, **Almási Balogh Bélához** Münchenből írt leveleit. 1860. március 6-án arról számolt be, hogy a magyar nép életéből szeretne valamit megmintázni, s ehhez egy olyan magyar inget és gatyát kért, amit Gömörben a legények hordanak. Június 12-én kelt levelében kérelmét megismételte, azzal a kiegészítéssel, hogy „...az említett magyar inghez és gatyához, szeretném, ha a-

zon aggteleki barlangból hozott csepegő kő darabot is bepakolnád, mit te Szombatbóli (Rimaszombat) távozásomkor Serkébe vittél, nevezetes dolgot szeretnék belőle faragni.”

Mint a barlangkutató, különösen a Baradla történetével, a barlangok művészekre gyakorolt hatásával foglalkozó személyt meglepett, hogy vajon egy kemény kőzethez szokott szobrász mit kezdhetett egy faragásra alkalmatlan cseppkővel. Kérdésemre **Hadobás Sándor**, az Izsófalvai emlékház vezetője azt közölte, hogy cseppkőből készített munkáról nem tud, de a közelmúltban **Goda Gertrud** a **Herman Ottó Múzeum** művészettörténésze szóban azt a megjegyzést tette, hogy véleménye szerint Izsó legismertebb alkotása, a *Búsuló juhász* mögött nem egy fatörzs, hanem egy cseppkő látható. Goda véleményét a csonk közepén látható lyukra alapozta, a fent idézett levelet nem ismerte, arról tőlem szerzett tudomást.

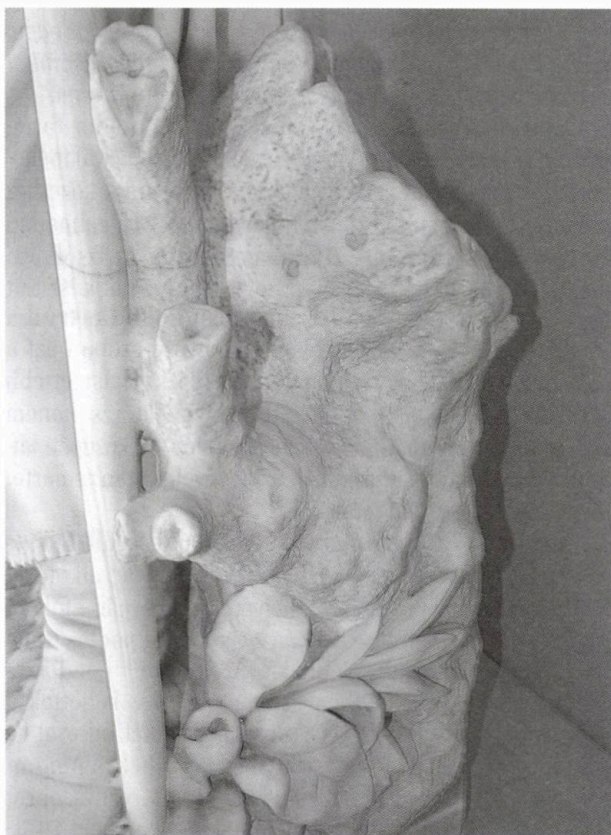
A mintegy 80 cm magas, márványból készült *Búsuló juhász* a 19. sz. egyik legjelentősebb magyar alkotása. Készítésének körülményeiről, helyéről, mára már – főként levelezése alapján – viszonylag pontos ismereteink vannak. A szobor gondolata Münchenben született (ehhez kellett a kellékek), de a gipszminták (két változat ismert) itthon, 1861-ben készültek. A *Magyar Nemzeti Galériában* őrzött márványszobrot Münchenben 1862-ben faragta, majd 1871-ben **Pulzky Ferenc** megbízásából még egy márvány változatba kezdett, de ezt már **Petten Antonioni** olasz szobrász fejezte be. Ez a munka ma az Izsófalván, az *Izsó Miklós Emlékházban* látható. A szobor népszerűségét mutatja, hogy maga Izsó is készített belőle árusításra alkalmas kisméretű gipszöntvényeket, s a Herendi porcelángyár 1938 óta mindmáig sokszorosítja.

Bár a juhász mögött látható alkotás talpazata facsonkra engedne következtetni, de annak felső, tört felülete nem a fára jellemző évgyűrűket mutatja, hanem sugarasan elhelyezkedő szálas szerkezetet, mely egy átkristályosodó cseppkő szerkezetére utal, és a közepében, illetve a kiágazások közepében látható lyuk ugyancsak a cseppkő jellemzője.

Miután a cseppkő szerkezete miatt szobrászati megmunkálásra nem alkalmas, és azt Izsó az inggel és a gatyával együtt kérte, elképzelhető, hogy tényleg a megálmódott mű megmintázása miatt volt rá szüksége.

Izsó majdnem bizonyosan járt a Baradlaban, bár a barlang vendégkönyvében neve nem szerepel. A vendégkönyv hiányossága eredhet abból, hogy oda nem minden látogató írta be nevét, de abból is, hogy a vendégkönyv pont a látogatás feltételezhető időszakában hiányos (1850-60 között). A látogatás tényét alátámasztja az, hogy Aggtelek Izsó szülőhelyétől (Disznóshorvát),





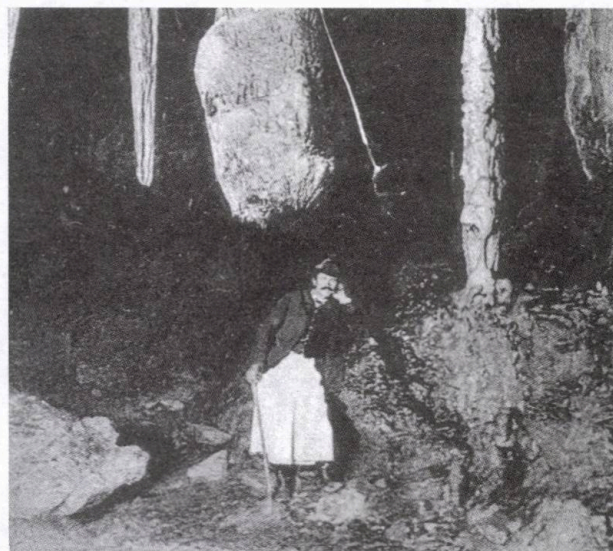
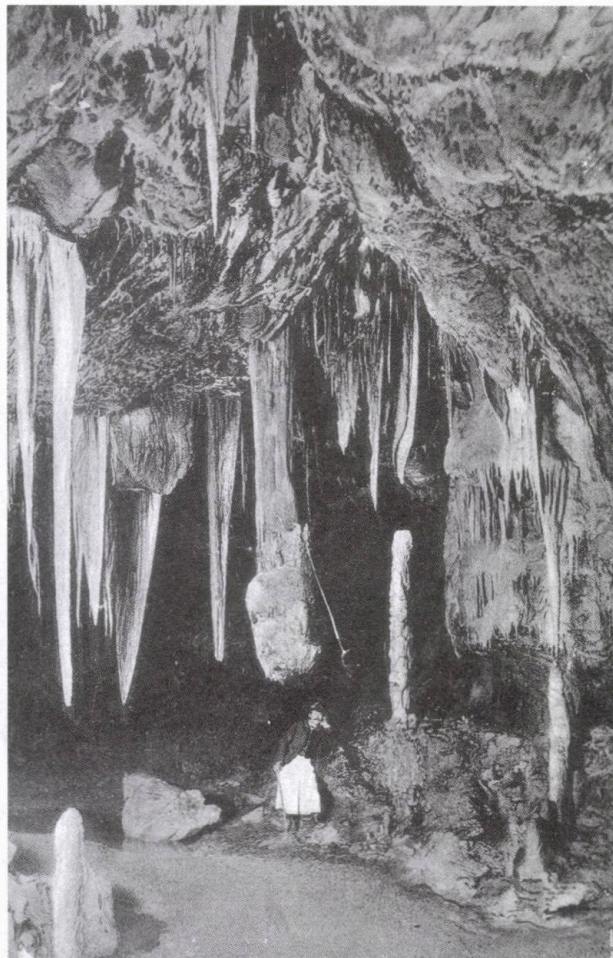
ma Izsófalva) mintegy 30, Rimaszombattól (ahol tanuló éveit töltötte) pedig alig 50 km távolságra van, s abban az időben már a barlang a környező település lakóinak kedvelt kirándulólhelye volt. A cseppkővet említő müncheni levél megfogalmazása („*az aggteleki barlangból hozott csepegő kő*”) is arra enged következtetni, hogy azt nem kapta, hanem maga hozta ki.

Bár nem bizonyító erejű, de mégis érdemes megemlíteni, hogy a müncheni levelek címzettje, Almási Balogh Béla annak az **Almási Balogh Pálnak** az unokaöccse, aki a Baradla 1818. évi látogatása után a barlangról elsőként részletesebb leírást közölt. Izsó Almási Balogh Pált személyesen ismerte, hiszen az ő megbízása alapján készítette el a fonóházi jelenet gipszmintáját, s egyik legszebb portréja is a híres orvos-természettudóst ábrázolja.

Arra a kérdésre, vajon a Búsuló juhász mögé a művész valóban egy cseppkővet mintázott-e, s ha igen, akkor vajon mi ösztönözte erre, feltehetően soha nem fogunk választ kapni. Az pedig kifejezetten csak a véletlen műve, hogy majd 30 évvel később, a Baradla első fényképfelvételeinek készítésekor az ugyancsak gömöri gatyát viselő barlangvezető – bár bot nélkül – de szinte ugyanabban a pozícióban látható, mint a juhász.

A barlangoknak a művészekre gyakorolt hatása köztudott. Számtalan irodalmi alkotás – vers, elbeszélés, regény, mese, monda – ismert, melyben képzeletbeli vagy a valóságban azonosítható barlang szerepel. A felszín alatti világ a képzőművészetben főként rajzokon, festményeken jelenik meg, szobrászok ritkábban – főként bibliai, mitológiai, történeti témák feldolgozásakor – mintázzák meg azt, vagy annak egy részletét. A magyar barlangkutatás történetét színe-

sítené, ha bizonyítható lenne, hogy a 19. század legjelentősebb, európai rangú magyar szobrászművésze, a magyar nemzeti stílus megteremtője legismertebb paraszti figurájának alkotásakor nemcsak szülőhelyének népviseletét, de a Világ abban az időben második leghosszabb barlangjának, a Baradlának egy cseppkővét is megmintázta volna.



Barlangvezető gömöri parasztgatyában