



folyó ösfolyamvölgyében fekvő park turisztikai, adminisztratív központja *Szigulda*. Innen indulnak és ide érkeznek a park természetföldrajzi, botanikai, történelmi érdekességeit bemutató kirándulások. Akinek nincs elég ideje a park egy nagyobb részének megtekintésére, az bőven kárpótolhatja magát *Szigulda* és környékének nevezetességeivel. Először érdemes felsétálni a *Turaida* várba (műúton is megtehető), ahol a vár helyreállított gazdasági szárnyában érdekes helytörténeti kiállítás fogadja a látogatókat. Az erődítményt *Albert rigai püspök* építtette

1214-ben a parasztfelkelők ellen. A vár nagy része tönkrement, tűz pusztította el. Legépebben megmaradt rész az épületegyüttesből a hatalmas bástyaként kiemelkedő 30 m magas lakótorony. A torony eredeti bejáratához 9 m hosszú létra segítségével lehet feljutni. Az erődítménytől a parkoló felé sétálva megpillanthatunk egy sírt, amely mellett egy 350 évesnél idősebb hársfát találunk. Hajdan itt temető volt, de ma már csak egyetlen sír maradt meg, és a tragikus sorsú, szerelméhez hű leány, *Turaida Rózsája* legendáját hirdeti.

Szigulda környékének gép-

GAUJA NEMZETI PARK

Rigába, Lettország műemlékekben gazdag fővárosába látogató turisták közül kevesen tudják, hogy az *IBUSZ* Szovjetunióba szervezett turistaúttjai, vagy fakultatív kirándulás során alig pár órai utazással hangulatos festői környezetbe, a *Gauja Nemzeti Parkba* kirándulhatunk.

Az 1974-ben, 837,5 km² területen létesített, a *Gauja-*

A *Gauja*-folyó *Sziguldánál*



A *Gutmann-barlang* bejárata

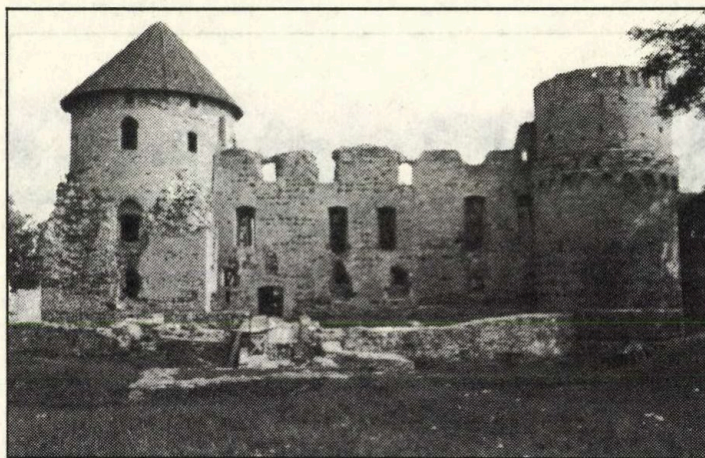


kocsival is jól megközelíthető, szinte egyedülálló látványossága a *Gutmann-barlang*, amelyet a *Gauja*-folyó hordaléka és a folyóba ömlő források együttesen hoztak létre. A barlang szépen rétegzett homokkőben alakult ki, amely már önmagában is ritka jelenség. A képződmény egyedülálló jellegét hangsúlyozza hatalmas mérete is. Ma már a *Gauja* nem folyik a barlang lábainál, a medre fél kilométerrel áthelyeződött egy évszázaddal ezelőtt. A folyó eredeti folyásirányát a *Gutmann-barlangon* kívül

A Turaida vár látképe



Christi lovagrend vára Cesziszbén



Részlet a cesziszi vár belsejéből



még számos barlangüreg őrzi. E képződményeket ma már csak a még feltörő források alakítják tovább. A barlang elvezése is a benne feltörő forrással kapcsolatos, ugyanis egy itt élt remete gyógyvizként kínálta a barlang hűs vizét az arra járóknak, ezért a nép elnevezte jó embernek, vagyis Guter Mannnak. A park egész területén felbukkanó bővizű hideg források következtében a Gauja a leghidegebb lett folyók egyike.

A Gauja bal partjának érdekes látványosa még a krimldai püspökvár romja, amely hajdan a püspökök vendégeinek fogadására szolgált, de jelentős szerepe volt a XIII. században a püspökség földjeinek védelmében is.

Innen a Gauja túlsó partjára, Szigulda központja felé lanovkával tehetjük meg a visszautat, amelynek ablakából gyönyörű kilátás nyílik a folyó völgyre, és a környező hegykiszorúra. A helyiek jogosan hívják „lett Svájcnak”. A nem túl nagy relatív szintkülönbség ellenére is jelentős változásokat hozott létre a folyó az egyébként sík tájban.

A cesziszi vár (a szerző felvételei)



Üdülési ajánlatok

Agárd: 7 éjszaka

Touring Szálló

VI. 27—VIII. 29.

Teljes panzió: 4320 Ft

Félpanzió: 3480 Ft

Szolnok—Tiszaliget:

7 éjszaka

Touring Hotel

VII. 14—VIII. 25.

Teljes panzió: 3270 Ft

Félpanzió: 2810 Ft

Szarvas: 7 éjszaka

Faházak

VI. 13—VIII. 8.

Teljes panzió: 3070 Ft

Félpanzió: 2530 Ft

Pap-sziget: 7 éjszaka

Sziget Szálló

VI. 25—VII. 16. és

VII. 30—IX. 3.

Félpanzió: 2590 Ft

Érsekcsanád: 7 éjszaka

Kincses Fogadó

VI. 13—VIII. 29.

Teljes panzió: 3070 Ft

Félpanzió: 2290 Ft

Dunafüred: 6 éjszaka

Faházak

VII. 5—VIII. 29.

Teljes panzió: 1330 Ft

Félpanzió: 990 Ft

Baja: 7 éjszaka

Hotel Sugovica

VI. 13—VII. 4.

Teljes panzió: 3990 Ft

Félpanzió: 3590 Ft.

További részletes tájékoztatás a programtűzetünkben és jelentkezéskor az IBUSZ-irodáknak, valamint a TIT-jegyirodában.

A Gauja itt Sziguldánál szétterül, közel 100 m szélességű, kanyargós folyóvá lesz.

Sziguldai sétánk során feltétlen figyelmet érdemel a német keresztes lovagok által mészkőből és mézzel-tejjetojással kevert zúzalékból a XIII. században épített erődvár. A belső várat körülvevő erődítményrendszert a szokásos vizesárok és a Gauja völgyének 80 m magas természetes fala védte a támadókkal szemben. A vár gyakran cserélt gazdát, s már csak a romokból következtethetünk egykori életére.

Régen a Gauja-folyó és az azzal párhuzamosan futó szá-

razföldi utak Lettország fontos kereskedelmi útvonalai voltak. A folyó mentén sorra létesültek a kereskedelmi városok, nagy raktárak, iparos műhelyek és fogadók egész sorával. Ilyen településként jött létre *Ceszisz* is, a Hanzavárosok szövetségének egykori tagjaként, amely a Gauja Nemzeti Park másik szép műemlékekben gazdag városa. Fő nevezetessége a Christi lovagrend vára, amelyet Venno nagymester irányítása alatt 1207-ben kezdtek építeni.

Ez az erődítmény is sok összecsapást élt meg. Vastag falai lengyel, svéd, orosz csapatok ostromainak állt ellent.

A falaknak nemcsak védelmi célja volt, hanem ezekben helyezték el a vár összes helyiségét összekötő kusza lépcsőrendszert is. A várat 1703-ban foglalták el az orosz csapatok. Ettől kezdve az ágyúk golyói helyett tűz perzselte, az időjárás pusztította.

A város kis utcácskáinak középkori és barokk házai között sétálva eljuthatunk Ceszisz másik kiemelkedő látványosságához, a Szent János-templomhoz. Willekin, a Christi lovagrend nagymestere, 1283—1287 között építtette, amely számos régi nagyság sírját őrzi. E templom Lettország legszebb gótikus remeke.

Városnézés közben megpihenhetünk a szépen gondozott virágágyakkal és számtalan mesterséges tóval gazdag parkban.

A megeszépülő, helyreállított műemlékek, a földrajzi érdekességek, a gyógyászati, téli sportolási lehetőségek és a nyugodt, érintetlen természet a világ minden táján nagy vonzerőt gyakorol. Így nem csodálkozhatunk azon, hogy a Gauja Nemzeti Park települései is egyre több pihenni, kikapcsolódni, felfedezni vágyó látogatót fogadnak.

A Szovjetunióba szervezett turistautakról felvilágosításokat az IBUSZ irodáiban adunk, ahol ezekre az utakra jelentkezni is lehet.

— VASVÁRY KINGA

Földrajzi múzeumi tanulmányok

Magyar Földrajzi Gyűjtemény — Erd kiadványa. 84 oldal + számos ábra

Ára: 60 Ft

Ötéves fáradhatatlan munka árán valóra vált a magyar geográfusok régi álma: megszületett Erden az országos földrajzi múzeum. A városi rangra emelkedett település szeretettel fogadta védőszárnyai alá a kis intézményt: biztos fedelet emelt föléje és gondoskodott fennmaradásáról, további fejlődéséről.

A Magyar Földrajzi Gyűjtemény létesítése beváltotta a hozzáfűzött reményeket. Becsületes gondozója a rábizott tudománytörténeti relikviáknak, kiállításaiival, rendezvényeivel pedig aktívan szolgálja a hazafias nevelést.

Megindult a szakmai munka is: a gyűjtött anyag feldolgozása és kritikai értékelése. A múzeum köré csoportosult szakemberek számos előadásán számoltak be tudománytörténeti kutatásaik eredményeiről. Halaszthatatlan feladattá vált az elhangzott előadások írásba foglalása,

ezért elhatározták, hogy Földrajzi múzeumi tanulmányok címen évkönyv jelleggel kiadványsorozatot indítanak, amelynek első száma most jelent meg.

A kiadványban megjelent értékek, kisebb közlemények, a múzeumi híradók, az irodalmi figyelő és a múzeumbarát-kör rovatok teszik változatossá és olvasmányossá ezt a sok társadalmi összefogással megjelentetett kiadványt.

A kiadvány megvásárolható Erden, a Magyar Földrajzi Gyűjteményben.