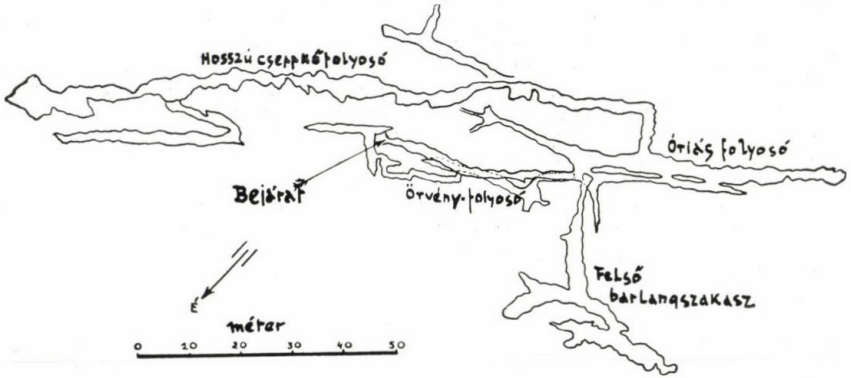


SZEMLŐHEGYI ~ CSEPKŐBARLANG



Pl. van a barlangnak egy olyan magasan fekvő folyosórendszere, hogy alulról látni a fák gyökereit.

A felső eocén-korú mészkőben levő barlang tektonikus hasadékoknak köszönheti kifejlődését, amihez még hozzájárult az állóvíz korrodáló hatása. Valószínű, hogy később egy száraz korszak következett, melyben a cseppkövek — stalagtitok és stalagmitok — képződtek. Utána a barlang egy bizonyos jól látható szintig újra víz alá került, mely erősen calciumhydrocarbonát tartalmú lehetett és kiválasztotta a sajátos „gyöngyköveket”. Jellemző a barlang szerkezetére a folyosóknak egymásra pontos merőleges iránya (ÉK és ÉNy).

Hogy a barlangnak mi a sorsa, az egyelőre még bizonytalan. Tekintve, hogy egy világváros sem dicsekedhetik hasonló és ennyire jól megközelíthető természeti kincsel, legcélszerűbb lenne, ha a főváros venné kezelésbe a barlangot — a telektulajdonos kártalanítása mellett — és az eredetiség szemmel tartásával megfelelő utakat és világítótesteket építené a barlangba, hogy a nagyközönség részére is hozzáférhető legyen és a sokat emlegetett idegenforgalmat is szolgálja.

K. H.

A lillafüredi barlangok idegenforgalmi jelentőségéről.

A trianoni határokra zsugorodott magyar birodalom természeti kincsei is kisebb területekre szorultak. Természeti kincsek alatt rendszerint olyan természetadta értékeket értünk, amelyeket gazdasági szempontból hasznosítani tudunk, amelyeknek hasznos volta kézenfekvő dolog. Vannak azonban olyan természeti kincseink is, amelyeknek hasznos volta kevésbé szembetűnő. Ilyenek a barlangok is.

A barlangok idegenforgalmi és közgazdasági jelentőségét különösen az *osztrákok* ismerték fel közvetlenül a háború után. Az ugyancsak szűk határok közé szorult Ausztria minden természeti szépségét kihasználendő, hatalmas munkát végzett: így az újabban megindult nagyszabású barlangkutatások soha nem várt eredményekhez vezettek, olyannyira, hogy az Eisriesenwelt, a Rieseneishöhle, a Mammuthöhle és több más óriásnagyságú barlang felfedezése után barlangok dolgában Ausztria lett a világ legnevezetesebb országa. Az említett barlangok rendezését olyan idegenforgalom követte, hogy a barlangok révén nemcsak azok tulajdonosai gazdagodtak meg hamarosan, hanem a barlangokat környező alpesi falvak jóléte is föllendült. Ausztriában a barlangok ügyét külön országos bizottság, mint legfőbb szerv, irányítja, a földművelésügyi minisztériumban a barlangok ügyét külön referens intézi, a barlangok tudományos kutatását a szövetségi, barlangtani intézet végzi, a barlangtan tanítására pedig

a bécsi egyetemen nemrég barlangtani tanszéket szerveztek. Így áll a barlangok ügye a megcsonkított Auszriában!

A *németországi Harz-hegységnek* egyik elhagyott részében fekszik a Rübeland, kis bányatelep. Ennek területén van két régóta ismert látványos barlang. Egyik a 635 m hosszú Hermann-barlang a másik a 260 m hosszú Baumann-barlang. Mind a két barlangot a háború után rendezték s azóta a Bode-völgyében elrejtett, kis bányatelepek vasútja, autópútja, négy nagyobb és több kisebb szállodája van, mert a kényelmesen járható két cseppköbarlangot évenként több mint 100.000 idegen keresi fel.

A jelenleg *Ólaszország*hoz csatolt, régóta ismert Adelsbergi vagy Postumiai barlangot az állam vette kezelésbe, azt nagy anyagi áldozatokkal rendezte s ennek következtében a belépődíjából olyan jövedelem gyűlik össze évenként, hogy az nemcsak a barlang fenntartására és továbbfejlesztésére elegendő, hanem ebből az összegből barlangtani intézetet, múzeumot és szakfolyóiratot is tartanak fenn.

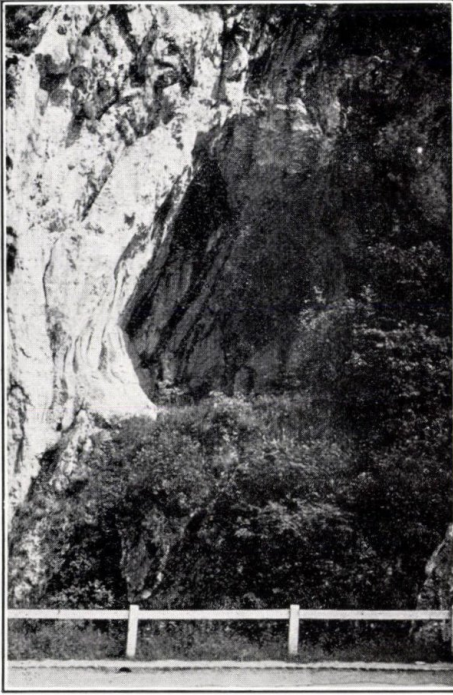
Csehszlovákiában szintén nagy súlyt fektetnek az ottani barlangokra. A morvaországi Karsztban levő Maczohát, azután a világháború után felfedezett Deményfalvi, és az Aggteleki barlang folytatásában levő Hosszúszói barlangot a csehek egymásután rendezték, kivilágították, hozzáférhetővé tették s ezzel fitogtatják kultúrfőlényüket.

Nekünk, magyaroknak, szintén vannak barlangjaink; nagyobb részét elvesztettük ugyan, de így is maradt még elég számottevő, tudományos és idegenforgalmi szempontból nevezetes barlangunk. Az aggteleki, abaligeti, pálvölgyi, solymári és sok más hazai barlang olyan természeti kincs, amelynek kellő kihasználása nagymértékben elősegítené az őket környező lakosságnak jólétét. Mindezeknek a barlangoknak kutatása és rendezése elsőrangú idegenforgalmi feladat. A M. B. T. e barlangok ügyét állandóan a felszínen tartja és rendezésüket az illetékes köröknél állandóan sürgeti. Sajnos, ennek az évek óta tartó szívós igyekezetnek eddig alig volt valami látszatja, mert azok a körök, amelyekről barlangjaink fellendítését várjuk, az ügyet sajnálatos közömbösséggel kezelik.

A *Bükk-hegység barlangjai* különösen tudományos szempontból váltak híressé. A régibb és az újabb kőkor embere ebben a hegységben megtalálta mindazokat az életkellékeket, amelyek primitív életéhez szükségesek voltak, ezért az itteni barlangokban készséggel letelepedett és kifejlesztette azt a pompás kultúrát, amely az egész tudományos világot bámulatba ejtette.

De vannak a Bükknek olyan barlangjai is, amelyek idegenforgalmi és közgazdasági szempontból is fontosak, ezek a Szeleta-, a Herman- és a Kecsker-barlang, a Büdöspeszt, végül az Anna- és a Szent István-barlang. A Gondviselés ezt a két utóbbit éppen oda helyezte, ahol azok legjobban érvényesülhetnek. Valamely barlang föllendülése ugyanis legtöbbször attól függ, hogy milyen helyen fekszik. Nagy kiterjedésű, kiváló szépségű, látványos barlangok egymaguk is alkalmasak arra, hogy környezetükben idegenforgalmat teremtsenek, bárhol is vannak. Szerényebb barlangok csak úgy érvényesülhetnek, ha olyan helyen vannak, amely más szempontból is jelentőséggel bír. A mi esetünkben ezek a szempontok párosulnak. A nevezett két barlang olyan kiválóan szép, hogy egymaguk is rendezett állapotban alkalmasak arra, hogy az idegent Lillafüredre csábítsák. Az utóbbi években történt nagyszabású építkezések és parkozások a nevezett két barlang jelentőségét nagymértékben növelik. Így tehát mindenképpen érdemes és szükséges volt a két lillafüredi barlangot rendezni. Örvendetes, hogy a m. kir. Erdészet, amelynek hatáskörébe a hazai barlangok védelme tartozik, ezt a feladatot készséggel magára vállalta s lehetővé tette, hogy ezt a két kiválóan szép barlangot jelenleg teljes kényelemben megtekinthetjük. A két barlangnak még az az előnye is megvan, hogy kifejlődésben és jellegben teljesen eltér egymástól, úgyhogy a látogató az egyik barlangban egészen más formációkat lát, mint a másikban.

Az *Anna-barlang* ama kevés üreg közé tartozik, amely nem a szilárd mészkőben a víz kilúgása és kimosása következtében keletkezett, hanem a mésztufa egyenetlen növekedése folytán jött létre. Falait eszerint nem meztelen mészkő, hanem mésztufa alkotja, amely mohára és kelvilágra emlékeztető képződmé-



Lillafüred. Herman-kőfülle (Schönviszky L. felv.)

tak áthidalásával hozzáférhetővé tettek, elzártak és az érdeklődőknek mutogattak. Később a barlangot elhanyagolták, az áthidalás elkorhadt s mivel a barlangba most már nem lehetett bemenni, feledésbe ment. A barlangot a szelceti ásatások alkalmával magam is felkerestem, azt felmértem s *Hámori-barlang* néven az „Uránia”-ban ismerttettem. Ujabbán a lillafüredi nagyszabású építkezésekkel kapcsolatban az erdőkinctár a barlangot tovább feltárta, hozzáférhetővé tette, az ellenkező végén új hosszú altárót furatott, villannyal kivilágította s így *Anna-barlang* néven az idegenforgalom szolgálatába helyezte.

Az Anna-barlang jelenleg gondosan rendezett, könnyen járható, páratlan szépségű természeti látványosság, amelyet a közönség szívesen felkeres. A barlang látogatottsága elejétől kezdve olyan nagy, hogy a feltárással járó költségek hamarosan megtérültek.

A másik barlang, amelyet az erdőkinctár pártfogásba vett, a *Szent István-barlang*. A lillafüredi kálvária kápolna mellett nyíló barlang akkor lett ismertté, amikor véletlenül kutya esett bele s napokig tartó vonítással figyelmessé tette az arra járó turistákat a barlang létezésére. Mikor azután 1913-ban a Szelcletában folyó ásatásaim során a többi bükkvidéki barlang kutatására áttértem, a lillafüredi „Kutya-barlang”-ra is sor került. Tűzoltólétrák és kötélhágcsók segítségével leereszkedtünk a meredeken lejtő aknaszerű járaton, a barlang egyedüli nagy üregébe, amelynek fenekét hatalmas agyaglerakódás borította. A barlangot átkutattam, felmértem és a „Barlangkutatás” c. folyóiratban Szent István-barlang néven ismerttettem.

Ezután következett a m. kir. Erdőkinctárnak néhány év előtt végbement feltáró munkája, amely főleg abból állt, hogy két bányász az egykori vízfolyás nyomait követve a barlangot kitöltő agyagban kutatóárok és kutatóaknak alkalmazásával a barlang folytatását kereste. Így találták meg azokat a szép

nyeinél fogva a barlangnak egészen különös, szokatlan jelleget és szépséget kölcsönöz. A Szinva és Garadna találkozásánál nagymennyiségű mésztufa rakódott le, amelyről helyenként a patak vize magasról bukik alá. A leeseő víz szétporlad, jelentékeny része elpárolog, a vízben volt szén-sav elillan, a vízben feloldódott mésztufa pedig ilyen helyen mésztufa alakban az oldatból lecsapódik. Így keletkezett az a hatalmas mésztufaleraakódás, amely a lillafüredi völgy alját kitölti s amelynek vége Hámor községben a Szinva és Garadna egybefolyása alatt a vadregényes partot alkotja. Ez a tufaleraakódás ősi idők óta tart s mivel a vízesések helye állandóan változott, a mésztufaleraakódás pedig nem volt mindenütt egyenletes, hézagok, vagyis üregek keletkeztek, amelyeket vékony hasadékok kötnek össze. Így keletkezett az a gyönyörű barlang, amely a kincstári vendéglő mellett nyílik. Ezen a helyen régebben kis vashámor állott s hogy a mésztufából kifolyó vizet jobban kihasználják, a víz folyása irányában altárót hajtottak a mésztufás hegyoldalba. Ekkor akadtak azokra az összefüggő kisebb-nagyobb üregekre, amelyeket akkoriban a patak

üregeket, amelyek a mai nagy barlangot képezik. Mikor végül kitudt, hogy a barlang elsőrangú természeti látványság, az erdőkincstár az autóútról 52 m hosszú altárót hajtattott a barlangba.

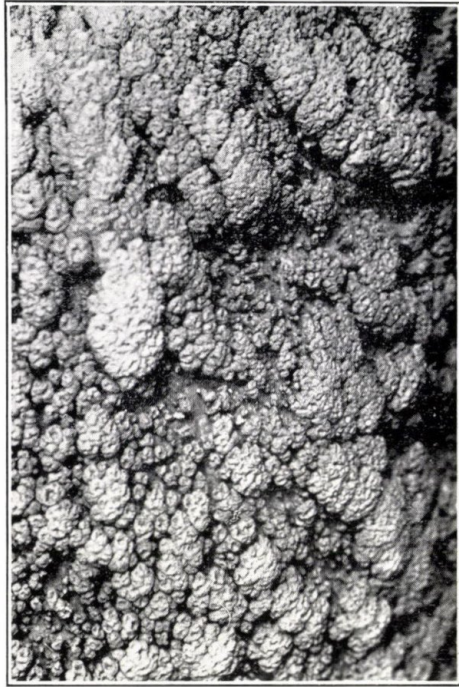
1931-ben *Hepke Artur* erdőigazgató a Szent István-barlang idegenforgalmi és közgazdasági jelentőségét szemelótt tartva, szakvéleményem alapján a barlang végleges rendezését a m. kir. földmivélsügyi miniszternél kieszközölte és a legróvidebb idő alatt lehetővé tette. E munkálatok vezetésére én kaptam megbízást, a műszaki teendóket *Révai Ferenc* főerdómérnök intézte, a munkálatok felügyeletében pedig *Sebős Károly* tanárjelölt turistatársam segédkezett.

A végzett munka célja az volt, hogy a feltárt, de nehezen járható barlangot a nagyközönség részére is járhatóvá tegyük. Hogy azt elérjük, mindenekelőtt az egyes üregeket összekötő szűk, alacsony folyosókat bővíteni és mélyíteni kellett, ott pedig, ahol ez túlságos nehézségekbe ütközött, az üregeket meserséges átjárók létesítésével tettük hozzáférhetővé, az egyes üregek egyenetlen talaját vízszintessé tettük, a magasabban fekvő részeket lépcsőkkel és kanyargó utakkal összekötöttük s végül az egész barlangot villannyal kivilágítottuk.

A Szent István-barlang mostani rendezett állapotában nemcsak a Bükk-hegységnek, hanem az egész országnak egyik legjobban járható, leggondosabban rendezett barlangja, amely 3 hatalmas csarnokból, 1 nagy hasadékból, 3 tereméből, 2 kürtöbél és 1 zombolyból áll, amelyeket 3 természetes folyosó és 3 mesterséges altáró két össze.

Az eddig feltárt részek teljes hosszúsága kb. 300 m, kiterjedésénél fogva tehát barlangunk a középnagyaságúak közé tartozik. Az egyes üregeket teljesen érintetlen, kiváló szépségű és dúsan előforduló cseppkövek díszítik; az egyes sztalagtitok, sztalagmitok, cseppköoszlopok és falbekérgézesek olyan szépek, színészében olyan pompásak, hogy a látogatót bámulatba ejtik. Rendkívül előnyös továbbá az is, hogy ez az új, gyönyörű barlang egy fejlődésnek indult hazai nyaralóhelyen, közvetlenül az autóút mellett, turistagócpontban nyílik. Mindezeket a szerencsés követelményeket egybevetve a Szent István-barlangnak, az Anna-barlanggal és a többi lilafüredi kisebb barlanggal együtt bizvást nagy idegenforgalmi jóvót jósolhatok.

Dr. Kadic Ottokár.



Borsókás cseppkőképződmény a Királykúti-barlangból. (Bükk.) *(Schönviszky L. felv.)*

Mindenki szerezzon legalább még egy tagot

Összetartásunknak, munkakedvünknek és ***Egyesületünknek!***
tagjaink táborának egyre gyarapodnia kell!

Évi rendes tagdíj 12 pengő. Családtagoknak 6 pengő. Diákoknak 1 pengő.