



ÚJ MAGYARORSZÁG
VIDÉKFEJLESZTÉSI PROGRAM
2007-2013



DARÁNYI IGNÁC TERV



„Európai Mezőgazdasági Vidékfejlesztési Alap: a vidéki területekbe beruházó Európa”



A Sajó-völgy (HUAN20006) kiemelt jelentőségű természetmegőrzési terület fenntartási terve



Jósvafő
2014

Aggteleki Nemzeti Park Igazgatóság
Ügyfél

BioAqua Pro Kft.
Zöld Akció Egyesület
Partner

Szakmai koordinátor

dr. Boldogh Sándor
dr. Juhász Péter
Farkas Tünde

Vezető szakértők

dr. Kiss Béla
Krajnyák Cecília

Közreműködő szakértők

Barati Sándor
dr. Boldogh Sándor
Erős Róbert
Farkas Emese
Farkas Roland
Farkas Tünde
Felházi László
dr. Gulyás Gergely
Huber Attila
Hudák Katalin
dr. Juhász Péter
dr. Kiss Béla
Ludányi Mercédesz
Ladányi Roland
Felházi László
Mizsei Edvárd
dr. Müller Zoltán
Virók Viktor
dr. Váczai Olivér
Visnyovszky Tamás
Zsolyomi Tamás

Ez a dokumentáció a szerzői jogról szóló 1999. évi LXXVI. törvény értelmében szerzői jogvédelem alatt áll. A dokumentáció nyilvános, a megfelelő hivatkozások mellett szabadon felhasználható és terjeszthető!

Tartalomjegyzék

I. Natura 2000 fenntartási terv	4
1. A terület azonosító adatai.....	5
1.1. Név.....	5
1.2. Azonosító kód	5
1.3. Kiterjedés.....	5
1.4. A kijelölés alapjául szolgáló fajok és/vagy élőhelyek	5
1.4.2. Jelölő fajok.....	5
1.5. Érintett települések.....	6
1.6. Egyéb védetség kategóriák.....	8
1.7. Tervezési és egyéb előírások	8
1.7.1. Természetvédelmi kezelési terv.....	8
1.7.2. Településrendezési eszközök	8
1.7.3. Körzeti erdőtervek és üzemtervek.....	11
1.7.4. Körzeti vadgazdálkodási tervek és üzemtervek.....	12
1.7.5. Halgazdálkodási tervek.....	14
1.7.6. Vízyűjtő-gazdálkodási terv	14
2. Veszélyeztető tényezők.....	15
3. Kezelési feladatok meghatározása	24
3.1. Természetvédelmi célkitűzés, a terület rendeltetése.....	24
3.2. Kezelési javaslatok	24
3.2.1. Élőhelyek kezelése.....	24
3.2.2. Élőhelyrekonstrukció és élőhelyfejlesztés	65
3.2.3. Fajvédelmi intézkedések	65
3.2.4. Kutatás, monitorozás	66
3.2.5. Mellékletek.....	69
3.3. A kezelési javaslatok megvalósításának lehetséges eszközei a jogi háttér és a tulajdonviszonyok függvényében	76
3.3.1. Agrártámogatások	76
3.3.2. Pályázatok	78
3.4.1. Felhasznált kommunikációs eszközök.....	79
3.4.3. Egyeztetés hatósági és területi kezelő szervekkel.....	87
II. A Natura 2000 fenntartási terv készítését megalapozó dokumentáció	Hiba! A könyvjelző nem létezik.
1. A tervezési terület alapállapot jellemzése.....	Hiba! A könyvjelző nem létezik.
1.1. Környezeti adottságok.....	Hiba! A könyvjelző nem létezik.
1.1.1. Éghajlati adottságok.....	Hiba! A könyvjelző nem létezik.
1.1.2. Vízrajzi adottságok	Hiba! A könyvjelző nem létezik.
1.1.3. Talajtani adottságok.....	Hiba! A könyvjelző nem létezik.
1.2. Természeti adottságok	Hiba! A könyvjelző nem létezik.
1.2.1. A tervezési területen előforduló közösségi jelentőségű élőhelyek.....	Hiba! A könyvjelző nem létezik.
1.2.2. A tervezési területen előforduló közösségi jelentőségű növényfajok.....	Hiba! A könyvjelző nem létezik.
1.2.3. A tervezési területen előforduló közösségi jelentőségű állatfajok.....	Hiba! A könyvjelző nem létezik.
1.2.4. A tervezési területen előforduló egyéb jelentős fajok.....	Hiba! A könyvjelző nem létezik.
1.3. Területhasználat	Hiba! A könyvjelző nem létezik.
1.3.1. Művelési ág szerinti megoszlás.....	Hiba! A könyvjelző nem létezik.
1.3.2. Tulajdoni viszonyok.....	Hiba! A könyvjelző nem létezik.
1.3.3. Területhasználat és kezelés	Hiba! A könyvjelző nem létezik.
2. Felhasznált irodalom.....	Hiba! A könyvjelző nem létezik.
3. Térképek.....	Hiba! A könyvjelző nem létezik.

I. Natura 2000 fenntartási terv

1. A terület azonosító adatai

1.1. Név

Tervezési terület neve: Sajó-völgy kiemelt jelentőségű természetmegőrzési terület (kjTT)

1.2. Azonosító kód

Tervezési terület azonosítója: HUAN20006

1.3. Kiterjedés

Tervezési terület kiterjedése: Rendeletben 2074,77 ha

1.4. A kijelölés alapjául szolgáló fajok és/vagy élőhelyek

1.4.1. Jelölő élőhelyek (**kiemelt jelentőségű jelölő élőhely*)

- 91E0* - Enyves éger (*Alnus glutinosa*) és magas kőris (*Fraxinus excelsior*) alkotta ligeterdők (*Alno-Padion*, *Alnion incanae*, *Salicion albae*)
- 3150 - Természetes eutróf tavak *Magnopotamion* vagy *Hydrocharition* növényzettel
- 3270 - Iszapos partú folyók részben *Chenopodion rubri*, és részben *Bidention* növényzettel
- 6430 - Síkságok és a hegyvidéktől a magashegységig tartó szintek hidrofil magaskórós szegélytársulásai
- 6440 - Folyóvölgyek *Cnidion dubii*hoz tartozó mocsárrétjei
- 6510 - Sík- és dombvidéki kaszálórétek (*Alopecurus pratensis*, *Sanguisorba officinalis*)

1.4.2. Jelölő fajok

- díszes légivadász (*Coenagrion ornatum*)
- lápi szitakötő (*Leucorrhinia pectoralis*)
- erdei szitakötő (*Ophiogomphus cecilia*)
- tompa folyamkagyló (*Unio crassus*)
- nagy tűzlepke (*Lycaena dispar*)
- vérfű-hangyaboglárka (*Maculinea teleius*)
- Petényi-márna (*Barbus meridionalis*)
- vágó csík (*Cobitis taenia*)
- halványfoltú küllő (*Gobio albipinnatus*)
- homoki küllő (*Gobio kessleri*)
- selymes durbincs (*Gymnocephalus schraetzer*)

- szivárványos ökle (*Rhodeus sericeus amarus*)
- törpecsík (*Sabanejewia aurata*)
- német bucó (*Zingel streber*)
- vöröshasú unka (*Bombina bombina*)
- hegyesorrú denevér (*Myotis blythii*)
- közönséges denevér (*Myotis myotis*)
- kis patkósdenevér (*Rhinolophus hipposideros*)

1.5. Érintett települések

A tervezési terület által érintett helyrajzi számok listáját az európai közösségi jelentőségű természetvédelmi rendeltetésű területekkel érintett földrészeletről szóló 14/2010. (V. 11.) KvVM rendeletet tartalmazza. A Natura 2000 területek által érintett helyrajzi számokat és így a Natura 2000 jogi státuszt is a KvVM rendelet rögzíti, térképi megjelenítéssel is. A jogi jelleg a megosztással keletkező utód helyrajzi számokra is kiterjed.

Érintett település	Érintett megye	Település érintettsége (ha)	Település érintettsége (%)
Alsózsolca	Borsod-Abaúj-Zemplén	76,00	3,7
Bánréve	Borsod-Abaúj-Zemplén	15,19	0,7
Boldva	Borsod-Abaúj-Zemplén	41,07	1,9
Berente	Borsod-Abaúj-Zemplén	64,59	3,1
Dubicsány	Borsod-Abaúj-Zemplén	120,31	5,8
Felsőzsolca	Borsod-Abaúj-Zemplén	47,17	2,3
Hét	Borsod-Abaúj-Zemplén	29,52	1,4
Kazincbarcika	Borsod-Abaúj-Zemplén	73,5	3,5
Miskolc	Borsod-Abaúj-Zemplén	119,49	5,7
Múcsony	Borsod-Abaúj-Zemplén	93,18	4,5
Putnok	Borsod-Abaúj-Zemplén	103,8	5,0
Sajóecseg	Borsod-Abaúj-Zemplén	73,15	3,5
Sajógalgóc	Borsod-Abaúj-Zemplén	41,42	2,0
Sajóivánka	Borsod-Abaúj-Zemplén	79,6	3,8
Sajókaza	Borsod-Abaúj-Zemplén	139,26	6,7
Sajókeresztúr	Borsod-Abaúj-Zemplén	98,23	4,7
Sajólád	Borsod-Abaúj-Zemplén	41,61	2,0
Sajónémeti	Borsod-Abaúj-Zemplén	16,37	0,7
Sajópuspöki	Borsod-Abaúj-Zemplén	84,59	4,1
Sajósenye	Borsod-Abaúj-Zemplén	77,45	3,7
Sajószentpéter	Borsod-Abaúj-Zemplén	143,53	6,9
Sajóvamos	Borsod-Abaúj-Zemplén	85,70	4,1
Sajóvelezd	Borsod-Abaúj-Zemplén	146,5	7,1
Serényfalva	Borsod-Abaúj-Zemplén	28,36	1,4

Érintett település	Érintett megye	Település érintettsége (ha)	Település érintettsége (%)
Szirmabesenyő	Borsod-Abaúj-Zemplén	55,18	2,6
Szuhakálló	Borsod-Abaúj-Zemplén	105,35	5,1
Vadna	Borsod-Abaúj-Zemplén	55,5	2,7
Összesen:		2074,77	100

1.6. Egyéb védettségi kategóriák

Típus	Kód	Név	Kiterjedés	Védetté nyilvánító jogszabály száma
Exlege védett láp		Mocsár-dűlő	14,28	Földhivatali bejegyzés
Exlege védett láp		Földvár-rét	63,89	I-137-146/2004 ANPI
Országos ökológiai hálózat övezete		Országos ökológiai hálózat övezet	A tárgyi Natura 2000 terület legnagyobb része az Országos ökológiai hálózat övezet része. Legnagyobb része ökológiai folyosó, kisebb része puffer terület.	2003. évi XXVI. törvény az Országos Területrendezési Tervről

1.7. Tervezési és egyéb előírások

1.7.1. Természetvédelmi kezelési terv

A területre nem készült eddig természetvédelmi kezelési terv.

1.7.2. Településrendezési eszközök

Település	Típus	határozatszám
Alsózsolca	Település szerkezeti terv Helyi építési szabályzat Szabályozási terv	134/2012. (IX. 27.) határozat 24/2012. (IX. 28.) rendelet
Bánréve	Település szerkezeti terv Helyi építési szabályzat Szabályozási terv	98/2004. (XI.11.) határozat 8/2006. (VII.20) rendelet
Boldva	Településfejlesztési koncepció Település szerkezeti terv Helyi építési szabályzat Szabályozási terv	33/2005. (IV.25.) határozat 6/2005. (IV.25.) rendelet
Berente	Település szerkezeti terv Helyi építési szabályzat Szabályozási terv	194/2011. (VIII. 25.) határozat 20/2011. (VIII. 26.) rendelet
Dubicsány	Település szerkezeti terv Helyi építési szabályzat Szabályozási terv	10/2007 (II. 27.) határozat 5/2007 (II. 27.) rendelet
Felsőzsolca	Település szerkezeti terv Helyi építési szabályzat Szabályozási terv	32/2005 (V.17.) határozat 7/2005 (V.27) rendelet
Hét	Település szerkezeti terv Helyi építési szabályzat Szabályozási terv	135/2003 (XII.15.) határozat 15/2004. (XI.30.) rendelet

Település	Típus	határozatszám
Kazincbarcika	Település szerkezeti terv Helyi építési szabályzat Szabályozási terv	98/2012 (IV.20.) határozat 44/2005 (XII.22.) rendelet és módosításai
Miskolc	Település szerkezeti terv Helyi építési szabályzat Szabályozási terv	VI-127/4260/2013. (VI.20.) határozat 21/2004 (VII.6) rendelet

Mucsony	Település szerkezeti terv Helyi építési szabályzat Szabályozási terv	220/2011. (XI. 24.) határozat 24/2003 (XI.13) rendelet
Putnok	Település szerkezeti terv Helyi építési szabályzat Szabályozási terv	144/2004. (VIII. 5.) határozat 28/2004 (VIII.5) rendelet
Sajóecseg	-	nincs adat a kataszterben
Sajógalgóc	-	nincs adat a kataszterben
Sajóivánka	-	nincs adat a kataszterben
Sajókaza	Helyi építési szabályzat Szabályozási terv Település szerkezeti terv Helyi építési szabályzat Szabályozási terv	139/2008. (XI. 25.) határozat 8/2005. (IV.29) rendelet
Sajókeresztúr	Település szerkezeti terv Helyi építési szabályzat Szabályozási terv	28/2004. (IV.28.) határozat 9/2004. (V.07.) rendelet
Sajólád	Település szerkezeti terv Helyi építési szabályzat Szabályozási terv	82/2012. (XII. 17.) határozat 18/2012. (XII. 18.) rendelet
Sajónémeti	Helyi építési szabályzat Szabályozási terv	10/2004 (XI.25.) rendelet 10/2004 (XI.25.) rendelet
Sajópüspöki	Település szerkezeti terv	111/2005 (VIII.26.) rendelet
Sajósenye	Helyi építési szabályzat Szabályozási terv	10/2006 (VI. 20.) rendelet
Sajószentpéter	Település szerkezeti terv Helyi építési szabályzat Szabályozási terv	6/2012. (I. 26.) határozat 30/2004 (X.18) rendelet
Sajóvamos	Helyi építési szabályzat Szabályozási terv	19/2006. (XII. 14.) rendelet
Sajóvelezd	Település szerkezeti terv Helyi építési szabályzat Szabályozási terv	57/2005. (II.24.) határozat 5/2005. (III.04.) rendelet
Serényfalva	Település szerkezeti terv Helyi építési szabályzat Szabályozási terv	16/2007 (III. 09.) határozat 3/2007 (III.09) rendelet
Szirmabesenyő	Település szerkezeti terv Helyi építési szabályzat Szabályozási terv	61/2010.(XII.10.) határozat 6/2005. (IV.25.) rendelet
Szuhakálló	Település szerkezeti terv Helyi építési szabályzat Szabályozási terv	49/2002. (IX.26.) határozat 11/2002. (IX.26.) rendelet
Vadna	Helyi építési szabályzat Szabályozási terv	8/1999. (XII.22.) rendelet

1.7.3. Körzeti erdőtervek és üzemtervek

A jelenleg érvényben levő körzeti erdőterveket még az időközben hatályát veszített 1996. évi LIV. tv. („régierdőterv”) alapján készítették el. A természetmegőrzési területet érintő körzeti erdőterveket (a körzetek kódját és megnevezését, a 2013. évi erdőterület-adatokat és a korábbi erdőtervezés évét) az alábbi táblázat foglalja össze:

Erdőtervezési körzet kódja	Erdőtervezési körzet megnevezése	Erdőtervezés éve
189	Lillafüredi Erdőtervezési Körzet	2006
723	Tiszakeszi Erdőtervezési Körzet	2014
349	Parasznyai Erdőtervezési Körzet	2008
174	Bánhorváti Erdőtervezési Körzet	2011
371	Szendrői Erdőtervezési Körzet	2009
209	Gömöri Erdőtervezési Körzet	2012

A 2009. évi XXXVII. tv. („új erdőterv”, Evt.) által életbe léptetett új erdőtervezési rendszer szerint a természetmegőrzési terület erdőtervezési körzetek szerinti beosztása megváltozott. Az új körzetek nevét, az érintett településeket, a 2013. évi erdőterület-adatokat és a következő erdőtervezés évét az alábbi táblázat foglalja össze:

Erdőtervezési körzet neve	Érintett települések (teljes körű felsorolás)	Következő erdőtervezés éve
Dél-Borsodi Erdőtervezési Körzet	Sajólád, Alsózsolca, Felsőzsolca,	2020
Lillafüredi Erdőtervezési Körzet	Miskolc	2016
Parasznyai Erdőtervezési Körzet	Szirmabesenyő, Sajókeresztúr, Sajóvamos, Sajósenye, Sajóecseg, Boldva, Sajószentpéter,	2018
Bánhorváti Erdőtervezési Körzet	Berente, Kazincbarcika, Sajóivánka, Vadna, Sajóvelezd	2021
Szendrői Erdőtervezési Körzet	Múcsony, Szuhakálló	2019
Gömöri Erdőtervezési Körzet	Sajógalgóc, Dubicsány, Putnok, Sajónémeti, Hét, Sajópüspöki, Bánréve	2022

Az erdőgazdálkodók részére kiadott erdőgazdálkodási üzemtervek (a 2009. évi XXXVII. tv. életbe lépése után: erdőtervek) elvi szintű érvényessége a korábbi erdőtervezés évét követő évtől számított 10 esztendő (pl. az Északerdő Zrt. Jósua-Tornai Erdészeti Igazgatóság esetében 2003-2012), de az új erdőtervek az érvényesség lejártától függetlenül már az új ütemezés szerint készülnek (ha a régi erdőterv lejárt, az új pedig nem készült el, akkor a gazdálkodó erdőterv-megállapítás révén biztosíthatja folyamatos

gazdálkodói tevékenységét).

Körzeti erdőtervek:

Lillafüredi erdészeti tervezési körzet 2. erdőterve 2006. január 1. – 2015. december 31.
Törzskönyvi szám: 24/2006.

Parasznyai erdészeti tervezési körzet 2. erdőterve 2008. január 1. – 2017. december 31.
Törzskönyvi szám: 5/2008.

Bánhorváti Erdőtervezési Körzet 96/2011 (X.17) VM rendelet 12. melléklet

Szendrői erdészeti tervezési körzet 2. erdőterve 2008. január 1. – 2017. december 31.
Törzskönyvi szám: 4/2008.

Gömöri Erdőtervezési Körzet 85/2012 (VIII.6) VM rendelet 3. melléklete

Tiszakeszi erdészeti tervezési körzet 2005. január 1. – 2014. december 31. Törzskönyvi száma: 22/2005

1.7.4. Körzeti vadgazdálkodási tervek és üzemtervek

- A terület két vadgazdálkodási körzettel érintett.
- A II/2. Mátra-Bükk-Kelet-Csereháti vadgazdálkodási körzet – Jóváhagyta: Földművelésügyi és Vidékfejlesztési Miniszter
- II/4. Előhegységi és folyóvölgyi vadgazdálkodási körzet - Jóváhagyta: Földművelésügyi és Vidékfejlesztési Miniszter
- Vadgazdálkodási üzemtervek:
- Böcs és Vidéke Vadásztársaság. Érvényessége: 2013. március 1. - 2014. február 28. Jóváhagyta: B.- A. - Z. megyei Kormányhivatal Földművelésügyi Igazgatósága
- Muhi Pusztá Vadásztársaság. Érvényessége: 2013. március 1. - 2014. február 28. Jóváhagyta: B.- A. - Z. megyei Kormányhivatal Földművelésügyi Igazgatósága
- Dr. Nagy Endre Vadásztársaság. Érvényessége: 2013. március 1. - 2014. február 28. Jóváhagyta: B.- A. - Z. megyei Kormányhivatal Földművelésügyi Igazgatósága
- Miskóc IKR. Vadásztársaság. Érvényessége: 2013. március 1. - 2014. február 28. Jóváhagyta: B.- A. - Z. megyei Kormányhivatal Földművelésügyi Igazgatósága
- 654810 Földtulajdonosok Társult Vadászati Közössége Érvényessége: 2013. március 1. - 2014. február 28. Jóváhagyta: B.- A. - Z. megyei Kormányhivatal Földművelésügyi Igazgatósága
- Sajó-Harica völgye Vadásztársaság. Érvényessége: 2013. március 1. - 2014. február 28. Jóváhagyta: B.- A. - Z. megyei Kormányhivatal Földművelésügyi Igazgatósága
- 654210 Földtulajdonosok Társult Vadászati Közössége Érvényessége: 2013. március 1. - 2014. február 28. Jóváhagyta: B.- A. - Z. megyei Kormányhivatal Földművelésügyi Igazgatósága
- Vöröstölgy Vadásztársaság. Érvényessége: 2013. március 1. - 2014. február 28. Jóváhagyta: B.- A. - Z. megyei Kormányhivatal Földművelésügyi Igazgatósága
- Sajókazai Sólyom Vadásztársaság. Érvényessége: 2013. március 1. - 2014. február 28. Jóváhagyta: B.- A. - Z. megyei Kormányhivatal Földművelésügyi Igazgatósága

- Alsó-Gömöri-Nagyvadas Vadásztársaság. Érvényessége: 2013. március 1. - 2014. február 28. Jóváhagyta: B.- A. - Z. megyei Kormányhivatal Földművelésügyi Igazgatósága
- Galgóc Vadásztársaság. Érvényessége: 2013. március 1. - 2014. február 28. Jóváhagyta: B.- A. - Z. megyei Kormányhivatal Földművelésügyi Igazgatósága
- Háromkőbérc Vadásztársaság. Érvényessége: 2013. március 1. - 2014. február 28. Jóváhagyta: B.- A. - Z. megyei Kormányhivatal Földművelésügyi Igazgatósága
- Putnoki Kossuth Vadásztársaság. Érvényessége: 2013. március 1. - 2014. február 28. Jóváhagyta: B.- A. - Z. megyei Kormányhivatal Földművelésügyi Igazgatósága
- Ózdi II. Rákóczi Ferenc Vadásztársaság. Érvényessége: 2013. március 1. - 2014. február 28. Jóváhagyta: B.- A. - Z. megyei Kormányhivatal Földművelésügyi Igazgatósága

1.7.5. Halgazdálkodási tervek

- A Sajó-folyón a halászati hasznosító Észak-magyarországi Horgász Egyesület. Halászati terv 2006. 01.01-2010.12.31. 336-1171-42/2006 számon.
- Kis -Sajón a halászati hasznosító Észak-magyarországi Horgász Egyesület. Halászati terv 2006. 01.01-2010.12.31. 336-1171-28/2006 számon.
- Sajópetri Holt-Sajón halászati hasznosító Észak-magyarországi Horgász Egyesület. Halászati terv nem ismert.

1.7.6. Vízyűjtő-gazdálkodási terv

- Vízyűjtőgazdálkodási terv 2-6 Sajó a Bódvával (2010. április – 2014. december 31.) Közreadja: Vízügyi és Környezetvédelmi Központi Igazgatóság (VKKI) 1012 Budapest, Márvány utca 1/c-d és az Észak-magyarországi Környezetvédelmi és Vízügyi Igazgatóság, 3525 Miskolc, Vörösmarty M. u. 77.

2. Veszélyeztető tényezők

Kód	Veszélyeztető tényező neve	Jelentősége	Érintett terület nagysága (%)	Milyen jelölő élőhelyre vagy fajra és milyen módon gyakorol hatást?
A03.01	Intenzív/intenzívebb kaszálás	M	10	<p>Nagy tűzlepke (<i>Lycaena dispar</i>): A nagy tűzlepke fejlődésmenete szempontjából kedvezőtlen intervallumokban, illetve túlzott gyakorisággal történő, valamint a faj élőhelyét képező gyepek területén azonos időben, teljes hatókörrel végrehajtott kaszálás káros, mert:</p> <p>a) Az imágók kikelését megelőző stádiumban lévő állatok (peték, lárvák, illetve bábok) pusztulását eredményezheti.</p> <p>b) Egysíkú vegetációs struktúra kialakításához vezethet, amely nem biztosítja a lepkék magas fűvű rétegekhez kötődő élőhelyi igényeinek megfelelő feltételeket, illetve kedvezőtlen a faj viselkedési szokásai (például területőrző magatartása) szempontjából.</p> <p>c) Csökkentheti a nőstény egyedek petézési hajlandóságát, illetve szűkítheti vagy súlyosabb esetben megszüntetheti azok petézési lehetőségeit.</p> <p>d) Hátrányosan befolyásolhatja a lepkék számára optimális, üde mikroklimát, és egyes élőhelyek gyorsabb száradását idézheti elő.</p> <p>e) A rajzási időszakokban veszélyeztetheti a nektárforrást jelentő virágos növények kellő mennyiségben és minőségben való rendelkezésre állását.</p> <p>Vérfű hangyaboglárka (<i>Maculinea teleius</i>): a) A faj populációjának fenntartása szempontjából jelentős veszélyforrás a nem megfelelő módon, illetőleg rossz ütemezéssel foganatosított kaszálás. A június 15-e után végzett kaszálás számottevő károkat okozhat a lepkéfaj állományjaiban, mivel visszavetheti a vérfű virágkezdeményeinek kifejlődését, és ennek eredményeként a nőstény lepkék a rajzási időszakban még egyáltalán nem vagy csak korlátozottan találnak megfelelő fejlettségű virágzatokat a peterakáshoz. Az október 1-je (szeptember közepe) előtt végrehajtott kaszálás azért káros, mert ekkor a hernyók még a Sanguisorba virágzatán tartózkodnak, és a kaszálás a pusztulásukat okozza.</p> <p>b) A faj élőhelyein sok esetben gépi kaszálást végeznek, ami különösen veszélyes lehet, mert nagy teljesítményű kaszálógépekkel (illetve a rosszul időzített vagy indokolatlan gyakorisággal</p>

Kód	Veszélyeztető tényező neve	Jelentősége	Érintett terület nagysága (%)	Milyen jelölő élőhelyre vagy fajra és milyen módon gyakorol hatást?
				ismételt gépi kaszálások révén) komolyabb egyedszámú állományokat is ki lehet pusztítani, akár egyetlen vegetációs időszak alatt. 6440- Folyóvölgyek <i>Cnidion dubii</i> hoz tartozó mocsárrétjei, 6510- Sík- és dombvidéki kaszálórétek (<i>Alopecurus pratensis</i> , <i>Sanguisorba officinalis</i>): Nem megfelelő időpontban és rendszerességgel történő kaszálás átalakítja, kiszárítja az élőhelyeket.
A04.03	pásztorkodás felhagyása, legeltetés hiánya	L	5	A közönséges denevér (<i>Myotis myotis</i>) hegyesorrú denevér (<i>Myotis blythii</i>), kispatkós denevér (<i>Rhinolopus hipposideros</i>) fajokra gyakorol hatást a táplálékbázis (haszonállatok ürülékében fejlődő, illetve vérén táplálkozó kétszárnyúak (<i>Dipterák</i>) csökkenésén keresztül.
A03.03	kaszálás felhagyása/hiánya	M	2	6510 Sík és dombvidéki kaszálórétek, 6440 Folyóvölgyek <i>Cnidion dubii</i> -hoz tartozó mocsárrétjei: A kaszálás elmaradása miatt özönnövények terjednek, vagy a szukcesszió miatt más gyepi élőhelyé alakul, vagy becserjésedik-beerdősül.
A04.01.01	Intenzív szarvasmarha-legeltetés	L	1-2	Nagy tűzlepke (<i>Lycaena dispar</i>): Az élőhely túlzott mértékű legeltetése különösen az alábbi okok miatt lehet káros a faj állományainak fennmaradása szempontjából: a) A legelő állatok mozgásuk során általában jelentős igénybevételnek teszik ki a biotópok talaját. A taposás nagymértékben ronthatja a vegetáció természeti minőségét, károsíthatja a gyep struktúráját, illetve felsértheti a talajfelszínt, mely hatások egyúttal az eredeti növényzet fajkészletének romlásával, és ezzel párhuzamosan tájidegen, inváziós növényfajok, gyomok megtelepedésével is járhatnak, azaz végső soron a biotóp természeti állapotának számottevő mértékű romlását (degradációját), illetőleg a lepkék életterének szűkülését idézhetik elő. b) Az élőhely legeltetése jelentős mértékben csökkentheti a lepkefaj tápnövényeinek mennyiségét, illetve azok fejlettségét, ami olyan következménnyel járhat, hogy a nőtény lepkék petézési lehetőségei erősen korlátozottá válnak, illetve a már kikelt lárvák nem jutnak elegendő táplálékhoz. c) A legeltetés szűkítheti vagy akár meg is szüntetheti azt a magas fűvű élőhelyi struktúrát,

Kód	Veszélyeztető tényező neve	Jelentősége	Érintett terület nagysága (%)	Milyen jelölő élőhelyre vagy fajra és milyen módon gyakorol hatást?
				<p>amely az imágók mozgása, pihenése, illetve területőrző viselkedése szempontjából lényeges feltétel.</p> <p>d) A rajzási időszakokban történő legeltetés a nektárforrásul szolgáló virágos növények számának nagyarányú csökkenését idézheti elő, ami az érintett biotópokban jelentősen megnehezítheti a lepkék táplálkozását.</p> <p>6430- Síkságok és a hegyvidéktől a magashegységig tartó szintek hidrofil magaskórós szegélytársulásai, 6440- Folyóvölgyek <i>Cnidion dubii</i>hoz tartozó mocsárrétei, 6510- Sík- és dombvidéki kaszálórétek (<i>Alopecurus pratensis</i>, <i>Sanguisorba officinalis</i>):</p> <p>Az intenzívebben legeltetett részeken fajszegényedést okoz, és a gyom-, illetve özönfajok elterjedését vonja maga után.</p>
B0.02	Erdőgazdálkodás	L	5	<p>A 91E0*- Enyves éger (<i>Alnus glutinosa</i>) és magas kőris (<i>Fraxinus excelsior</i>) alkotta ligeterdők (<i>Alno-Padion</i>, <i>Alnion incanae</i>, <i>Salicion albae</i>) kivágása, átalakítása nemesnyár fajokkal, holtfaanyag eltávolítása a jelölő élőhely természetességét rontja.</p> <p>Közönséges denevér (<i>Myotis myotis</i>), hegyesorrú denevér (<i>Myotis blythii</i>), kis patkósdenevér (<i>Rhinolopus hipposideros</i>): Az erdőlakó denevérfajokra egyértelműen az erdőgazdálkodás gyakorolja a legnagyobb negatív hatást. A véghasznalatok eredményeként a nagyobb egykorú (korhomogén) foltok kialakításával csökken az erdőlakó fajok számára alkalmas táplálkozó-területek kiterjedése.</p> <p>Az erdőlakó fajok számára a bűvőhelyek, illetve az összes erdőben vadászó denevérfajnak a táplálkozás szempontjából fontosak a holtfák, illetve a bennük fejlődő rovarok.</p> <p>A kor- és fajhomogén erdők mind a bűvőhelyek, mind a táplálkozási lehetőségek szempontjából szuboptimálisak vagy teljesen alkalmatlanok e fajok számára.</p> <p>Az idegenhonos fajokból álló erdők mind bűvőhely mind vadászterület szempontjából szuboptimálisak a denevéreknek.</p>
C01.01	Homok és kavics kitermelés	M	15	<p>A profitorientált bányászat kevésbé jellemző a tervezési területén, a vízügyi célú bányászat, kotrás inkább jelentős. A bányászat hatására a fenéklakó ármaláskedvelő fajok élő-,</p>

Kód	Veszélyeztető tényező neve	Jelentősége	Érintett terület nagysága (%)	Milyen jelölő élőhelyre vagy fajra és milyen módon gyakorol hatást?
				szaporodó- és táplálkozó helyei sérülnek az alábbi fajok esetében: Petényi-márna (<i>Barbus meridionalis</i>), vágó csík (<i>Cobitis taenia</i>), halványfoltú küllő (<i>Gobio albipinnatus</i>), homoki küllő (<i>Gobio kessleri</i>), selymes durbinca (<i>Gymnocephalus schraetzeri</i>), szívárványos ökle (<i>Rhodeus sericeus amarus</i>), törpecsík (<i>Sabanejewia aurata</i>), német bucó (<i>Zingel streber</i>). A zátonyok eltüntetésével a 3270 Iszapos partú folyók részben <i>Chenopodium rubri</i> , és részben <i>Bidention</i> növényzettel megszünteti, kialakulását megakadályozza.
F03.01.01	Vadak károkozása	H	15-20	Különösen a vaddisznó túrása jelent veszélyt a következő élőhelyeken: 3150 - Természetes eutróf tavak <i>Magnopotamion</i> vagy <i>Hydrocharition</i> növényzettel, 3270- Iszapos partú folyók részben <i>Chenopodium rubri</i> , és részben <i>Bidention</i> növényzettel, 6430- Síkságok és a hegyvidéktől a magashegységig tartó szintek hidrofil magaskórós szegélytársulásai, 6440- Folyóvölgyek <i>Cnidion dubii</i> hoz tartozó mocsárrétjei, 6510 - Sík- és dombvidéki kaszálórét (<i>Alopecurus pratensis</i> , <i>Sanguisorba officinalis</i>). A túrás és a dagonyázás a gyepek szerkezetét károsítja, valamint gyomosítja az élőhelyeket.
I01	Idegenhonos inváziós fajok jelenléte	H	30-35	Gyomosítja, átalakítja az eredeti vegetáció fajösszetételét minden jelölő élőhelyen veszélyt jelent. 3270 Iszapos partú folyók részben <i>Chenopodium rubri</i> , és részben <i>Bidention</i> növényzettel: Elsősorban feketéllő farkasfog (<i>Bidens frondosa</i>), a kakaslábfű (<i>Echinochloa crus-galli</i>) és az olasz szerbtövis (<i>Xanthium italicum</i>) jelent veszélyt, melyek gyakorlatilag minden foltban megtalálhatóak. Tömeges elszaporodásuk átalakítja az élőhely szerkezetét. 6440 Folyóvölgyek <i>Cnidion dubii</i> hoz tartozó mocsárrétjei, 6510 Sík és dombvidéki kaszálórét (<i>Alopecurus pratensis</i> , <i>Sanguisorba officinalis</i>):_Az egyik legnagyobb problémát jelenti az inváziós aranyvessző (<i>Solidago spp.</i>) fajok helyenként tömeges megjelenése. Az özönnövények tömeges elszaporodása átalakítja a természetes élőhelyek szerkezetét, számos fajt kiszorít és egyes esetekben a környezetet olyan mértékben átalakítja, hogy az eredeti élőhely

Kód	Veszélyeztető tényező neve	Jelentősége	Érintett terület nagysága (%)	Milyen jelölő élőhelyre vagy fajra és milyen módon gyakorol hatást?
				<p>visszaalakítása rendkívül nehézé válik.</p> <p>91E0*- Enyves éger (<i>Alnus glutinosa</i>) és magas kőris (<i>Fraxinus excelsior</i>) alkotta ligeterdők (<i>Alno-Padion</i>, <i>Alnion incanae</i>, <i>Salicion albae</i>): Viszonylag kevés azon foltok száma, amelyekben nincs, vagy elenyésző az özönnövények borítása. Fontossági sorrendben a gyakori fajok: zöld juhar (<i>Acer negundo</i>), amerikai kőris (<i>Fraxinus pennsylvanica</i>), süntök (<i>Echinocystis lobata</i>), aranyvessző fajok (<i>Solidago spp.</i>), lándzsás őszirózsa (<i>Aster lanceolatus</i>), kakaslábfű (<i>Echinocloa crus-galli</i>), kisvirágú nebáncsvirág (<i>Impatiens parviflora</i>), gyalogakác (<i>Amorpha fruticosa</i>), cseh óriáskeserűfű (<i>Fallopia x bohemica</i>), vadszőlő fajok (<i>Parthenocissus spp.</i>)</p> <p>Nagy tűzlepke (<i>Lycaena dispar</i>), vérfű hangyaboglárka (<i>Maculinea teleius</i>): Az inváziós fajok fokozatosan csökkentik a tápnövények, valamint a lepkék számára nektárforrásul szolgáló virágos növények állományainak kiterjedését, és emiatt szűkítik a lepkék táplálkozási lehetőségeit, az egyedek életterét, továbbá rontják a populációk szaporodási képességét.</p> <p>A duzzasztott szakaszokon nagyobb arányban jelennek meg az inváziós ezüstkárász (<i>Carassius auratus gibelio</i>), kínai razbóra (<i>Pseudorasbora parva</i>), fekete törpeharcsa (<i>Ameiurus melas</i>) és a naphal (<i>Lepomis gibbosus</i>) egyedei, melyek a honos halfaunát kiszorítják.</p>
J01.01	Leégés	L	1	<p>Károsítja a gerinctelen fajokat: nagy tűzlepke (<i>Lycaena dispar</i>), vérfű hangyaboglárka (<i>Maculinea teleius</i>). A felső talajréteget kiégeti, ezzel rontja a talajszerkezetet, kedvez egyes agresszív egyszikűek pl. <i>Calamagrostis epigeios</i> terjedésének, ezzel a gyepes jelölő élőhelyeket degradálja: 6440- Folyóvölgyek <i>Cnidion dubii</i>hoz tartozó mocsárrétei, 6510 - Sík- és dombvidéki kaszálórétek (<i>Alopecurus pratensis</i>, <i>Sanguisorba officinalis</i>).</p>
J02	Emberi hatásra változó vízáramlási viszonyok	H	25	<p>Az üledékkotrás, a lefolyási és áramlási viszonyok megváltoztatása, a hosszirányú átjárhatóság megszűnése, a meder kikövezése, mesterséges átalakítása, az ökológiai vízmennyiség elvonása, a vízkivétel, ipari, mezőgazdasági célra és villamosenergia-termeléshez hűtővízként kedvezőtlen a vízhez kötött szervezetek számára, hiszen azok</p>

Kód	Veszélyeztető tényező neve	Jelentősége	Érintett terület nagysága (%)	Milyen jelölő élőhelyre vagy fajra és milyen módon gyakorol hatást?
				<p>migrációs, szaporodási viselkedését megváltoztatja: díszes légivadász (<i>Coenagrion ornatum</i>), erdei szitakötő (<i>Ophiogomphus cecilia</i>), tompa folyamkagyló (<i>Unio crassus</i>), Petényi-márna (<i>Barbus meridionalis</i>), vágó csík (<i>Cobitis taenia</i>), halványfoltú küllő (<i>Gobio albipinnatus</i>), homoki küllő (<i>Gobio kessleri</i>), selymes durbincs (<i>Gymnocephalus schraetzer</i>), szívárványos ökle (<i>Rhodeus sericeus amarus</i>), törpecsík (<i>Sabanejewia aurata</i>), német bucó (<i>Zingel streber</i>).</p> <p>91E0*- Enyves éger (<i>Alnus glutinosa</i>) és magas kőrís (<i>Fraxinus excelsior</i>) alkotta ligeterdők (<i>Alno-Padion</i>, <i>Alnion incanae</i>, <i>Salicion albae</i>)– A folyó- és patak menti keskeny fűzligetek árvízvédelmi célból történő ritkítása, kivágása az állományok szegényedésével vagy eltűnésével jár.</p>
J03.01	Tipikus élőhelyi adottságok csökkenése vagy megszűnése	M	15	<p>A templomtornyok átépítése, lezárása a hegyesorrú denevér (<i>Myotis blythii</i>), közönséges denevér (<i>Myotis myotis</i>), kis patkósdenevér (<i>Rhinolophus hipposideros</i>) kolóniáinak szálláshelyeit szűkíti be, tünteti el, míg a part menti odvas fák kivágása bűvő- és éjszakázó helyeket szűkíti le.</p> <p>A duzzasztás hatására több jelölő halfaj elveszíti a felvizen a szaporodásához szükséges üledékmentes aljzatot, ezért releváns veszélyeztető tényező több taxon esetében: (<i>Barbus meridionalis</i>), vágó csík (<i>Cobitis taenia</i>), halványfoltú küllő (<i>Gobio albipinnatus</i>), szívárványos ökle (<i>Rhodeus sericeus amarus</i>).</p>
K01.03	Kiszáradás	M	5	<p>A klímaváltozás, a fokozott vízkivétel okozta vízszintcsökkenés, a sekély parti szakaszok kiszáradása kedvezőtlen a vágó csík (<i>Cobitis taenia</i>), a szívárványos ökle (<i>Rhodeus sericeus amarus</i>), vöröshasú unka (<i>Bombina bombina</i>) számára, illetve hosszú távon a jelölő élőhelyek átalakulását, kiszáradását, illetve holtmedrek kiszáradását vonja maga után.</p>
K02.01	Fajösszetétel változás, szukcesszió	H	30-35	<p>Cserjésedés minden jelölő gyepes élőhelyeken probléma, ahonnan a gyepfajok kiszorulnak, eltűnnek: (6430- Síkságok és a hegyvidéktől a magashegységig tartó szintek hidrofil magaskórós szegélytársulásai, 6440- Folyóvölgyek <i>Cnidion dubii</i>hoz tartozó mocsárrétjei, 6510 - Sík- és dombvidéki</p>

Kód	Veszélyeztető tényező neve	Jelentősége	Érintett terület nagysága (%)	Milyen jelölő élőhelyre vagy fajra és milyen módon gyakorol hatást?
				<p>kaszálórétek (<i>Alopecurus pratensis</i>, <i>Sanguisorba officinalis</i>).</p> <p>A szukcessziós folyamatok hatására, amit a kaszálás elmaradása és az özönfajok terjedése elősegít, a gyepek becserjésednek, beerdősülnek. E területek kezelése szükséges az élőhelyek fennmaradása érdekében.</p> <p>A gyepekhez kötődő fajok (pl. nagy tűzlepke (<i>Lycaena dispar</i>), vérfű hangyaboglárka (<i>Maculinea teleius</i>) állományainak visszaszorulását, eltűnését okozhatja.</p> <p>A mocsári növényzet előretörése miatt a hinaras vegetáció csökkenése a lápi szitakötő (<i>Leucorrhinia pectoralis</i>) eltűnéséhez vezet.</p>
Kívülről jövő tényezők				
A07	biocid termékek, hormonok, kemikáliák használata	M	20	<p>A jelölő denevér fajok - közönséges denevér (<i>Myotis myotis</i>), hegyesorrú denevér (<i>Myotis blythii</i>), kis patkósdenevér (<i>Rhinolopus hipposideros</i>) - táplálékbázisát képező ízeltlábúak irtása negatívan hathat e fajokra (táplálkozási lehetőségek beszűkítése, indirekt toxicitás).</p> <p>Közvetlenül károsítják a díszes légivadász (<i>Coenagrion ornatum</i>), a nagy tűzlepke (<i>Lycaena dispar</i>) és a vérfű hangyaboglárka (<i>Maculinea teleius</i>) fajokat.</p> <p>A Natura 2000 jelölő gyepterületek és vizes élőhelyek környezetében használt kemikáliák bemosódnak az élő vizekbe, talajba károsítják a jelölő élőhelyeket: 3150 - Természetes eutróf tavak <i>Magnopotamion</i> vagy <i>Hydrocharition</i> növényzettel. 3270- Iszapos partú folyók részben <i>Chenopodion rubri</i>, és részben <i>Bidention</i> növényzettel. 6430- Síkságok és a hegyvidéktől a magashegységig tartó szintek hidofil magaskórós szegélytársulásai. 6440- Folyóvölgyek <i>Cnidion dubii</i>hoz tartozó mocsárrétjei. - Sík- és dombvidéki kaszálórétek (<i>Alopecurus pratensis</i>, <i>Sanguisorba officinalis</i>)</p>

E03.01	Háztartási hulladék	M	10	<p>Szennyezi a jelölő élőhelyeket (3150 - Természetes eutróf tavak <i>Magnopotamion</i> vagy <i>Hydrocharition</i> növényzettel, 3270- Iszapos partú folyók részben <i>Chenopodion rubri</i>, és részben <i>Bidention</i> növényzettel, 6430- Síkságok és a hegyvidéktől a magashegységig tartó szintek hidrofil magaskórós szegélytársulásai, 6440- Folyóvölgyek <i>Cnidion dubii</i>hoz tartozó mocsárrétjei. - Sík- és dombvidéki kaszálórét (<i>Alopecurus pratensis</i>, <i>Sanguisorba officinalis</i>)) és veszélyezteti a patakokban élő jelölő állatfajokat: tompa folyamkagyló (<i>Unio crassus</i>), Petényi-márna (<i>Barbus meridionalis</i>), vágó csík (<i>Cobitis taenia</i>), halványfoltú küllő (<i>Gobio albipinnatus</i>), szívárványos ökle (<i>Rhodeus sericeus amarus</i>).</p>
H01	Vízszennyezés	H	50	<p>A Sajó-völgyben számos településen nem megoldott a szennyvízelvezetés, valamint a számos ipari üzemből kikerülő ipari szennyvíz is a vízfolyásba kerül, mely tápanyagfeldúsulást, mérgezést okoz a jelölő vízi szervezetek számára: díszes légvadász (<i>Coenagrion ornatum</i>), erdei szitakötő (<i>Ophiogomphus cecilia</i>), tompa folyamkagyló (<i>Unio crassus</i>), Petényi-márna (<i>Barbus meridionalis</i>), vágó csík (<i>Cobitis taenia</i>), halványfoltú küllő (<i>Gobio albipinnatus</i>), homoki küllő (<i>Gobio kessleri</i>), selymes durbincs (<i>Gymnocephalus schraetzer</i>), szívárványos ökle (<i>Rhodeus sericeus amarus</i>), törpecsík (<i>Sabanejewia aurata</i>), német bucó (<i>Zingel streber</i>).</p> <p>A szennyezés egy része a határainkon túlról érkezik.</p> <p>A szennyezés miatt a rovarvilág károsodik, így a jelölő denevérfajok (hegyesorrú denevér (<i>Myotis blythii</i>), közönséges denevér (<i>Myotis myotis</i>), kis patkósdenevér (<i>Rhinolophus hipposideros</i>)) táplálékbázisa csökken.</p> <p>Szennyezi a 3150 - Természetes eutróf tavak <i>Magnopotamion</i> vagy <i>Hydrocharition</i> növényzettel, 3270- Iszapos partú folyók részben <i>Chenopodion rubri</i>, és részben <i>Bidention</i> növényzettel, 6430- Síkságok és a hegyvidéktől a magashegységig tartó szintek hidrofil magaskórós szegélytársulásai, 6440- Folyóvölgyek <i>Cnidion dubii</i>hoz tartozó mocsárrétjei, 6510 - Sík- és dombvidéki kaszálórét (<i>Alopecurus pratensis</i>, <i>Sanguisorba officinalis</i>) élőhelyeket.</p>
H06.02	Fényszennyezés	M	5	<p>Az épületlakó kolóniákat igen negatívan érintheti a szállásépületek dekorációs célú kivilágítása. Ez a hatás a Natura 2000 területen közvetlenül nem jelenik meg, de a területet potenciálisan használó épületlakó fajok (pl.</p>

Kód	Veszélyeztető tényező neve	Jelentősége	Érintett terület nagysága (%)	Milyen jelölő élőhelyre vagy fajra és milyen módon gyakorol hatást?
				közönséges denevér (<i>Myotis myotis</i>), hegyesorrú denevér (<i>M. blythii</i>) állományaira veszélyt jelentő tényező lehet.

Jelmagyarázat: H: magas jelentőségű, M: közepes jelentőségű, L: alacsony jelentőségű

Potenciális veszélyeztető tényezők:

Kód	Veszélyeztető tényező neve	Jelentősége	Érintett terület nagysága (%)	Milyen jelölő élőhelyre vagy fajra és milyen módon gyakorol hatást?
F02.03	Szabadidős halfogás	L	5	A finomszerelékű horgászat során több jelölőfaj is zsákmányul eshet.
J02.04.01	Árvíz	M	15	Nagy tűzlepke (<i>Lycaena dispar</i>), vérfű hangyaboglárka (<i>Maculinea teleius</i>): Tartós vízborítás esetén a peték és a lárvák is elpusztulnak.

Jelmagyarázat: H: magas jelentőségű, M: közepes jelentőségű, L: alacsony jelentőségű

3. Kezelési feladatok meghatározása

3.1. Természetvédelmi célkitűzés, a terület rendeltetése

Kijelölés alapjául szolgáló közösségi jelentőségű fajok – díszes légivadász (*Coenagrion ornatum*), lápi szitakötő (*Leucorrhinia pectoralis*), erdei szitakötő (*Ophiogomphus cecilia*), tompa folyamkagyló (*Unio crassus*), nagy tűzlepke (*Lycaena dispar*), vérfűhangyaboglárka (*Maculinea teleius*), Petényi-márna (*Barbus meridionalis*), vágó csík (*Cobitis taenia*), halványfoltú küllő (*Gobio albipinnatus*), homoki küllő (*Gobio kessleri*), szivárványos ökle (*Rhodeus sericeus amarus*), selymes durbincs (*Gymnocephalus schraetzer*), törpecsík (*Sabanejewia aurata*), német bucó (*Zingel streber*), vöröshasú unka (*Bombina bombina*), hegyesorrú denevér (*Myotis blythii*), közönséges denevér (*Myotis myotis*), kis patkósdenevér (*Rhinolophus hipposideros*) – és egyéb védett és fokozottan védett fajok populációinak megőrzése, életfeltételeinek biztosítása, javítása.

A jelölő élőhelytípusok (6510 Sík- és dombvidéki kaszálórétek, 91E0* enyves éger (*Alnus glutinosa*) és magas kőris (*Fraxinus excelsior*) alkotta ligeterdők (*Alno-Padion*, *Alnion incanae*, *Salicion albae*), 6440 folyóvölgyek *Cnidion dubii*hoz tartozó mocsárrétjei, 3150 Természetes eutróf tavak *Magnopotamion* vagy *Hydrocharition* növényzettel, 3270-Iszapos partú folyók részben *Chenopodion rubri*, és részben *Bidention* növényzettel, 6430-Síkságok és a hegyvidéktől a magashegységig tartó szintek hidrofil magaskórós szegélytársulásai kedvező természetvédelmi helyzetének megőrzése, fenntartása, helyreállítása, valamint a Natura 2000 területek lehatárolásának alapjául szolgáló természeti állapot, illetve a fenntartó gazdálkodás feltételeinek biztosítása.

3.2. Kezelési javaslatok

3.2.1. Élőhelyek kezelése

A 275/2004. (X. 8.) Korm. rendelet 4.§ 5. pontja alapján „(5) a fenntartási terv a Natura 2000 terület kezelésére vonatkozó javaslatokat, valamint ezek megvalósításának lehetséges eszközeit tartalmazza, és jogszabály eltérő rendelkezése hiányában kötelező földhasználati szabályokat nem állapít meg.

Az itt megfogalmazott előírások célja, hogy a kezelési egységekben előforduló közösségi jelentőségű értékek, a jelenlegi gazdálkodási gyakorlat és adottságok alapján javaslatot tegyenek a gazdálkodás kívánatos módjára. Ennek érdekében itt megfogalmazásra kerülnek olyan előírások, amelyek alapul szolgálnak a jövőbeli támogatási programok kidolgozásához. A gazdálkodók számára ezek az előírások a jelen terv alapján kötelezettséget nem jelentenek, betartásuk csak támogatási programokon keresztül, önkéntes vállalás formájában válhat csak kötelezővé. A már más jogszabály vagy hatósági eszköz alapján létező előírások esetében azok kötelező jellegét értelemszerűen az azt megalapozó jogszabály, vagy hatósági eszköz támasztja alá, jelen fenntartási terv ezekre az előírásokra csak utalást tesz.”

A kezelési egységek lehatárolása az egyes azonos kezelést igénylő élőhelyek (Á-NÉR szerinti elkülönítés) összevonásával jött létre pl. hasonló igényeik, kaszálással történő hasznosításuk miatt a folyóvölgyek mocsárrétjeit és a sík és dombvidéki kaszálórétet és magaskórósokat egy egységbe helyeztük, ugyanígy jártunk el a kiszáradó franciaperjés nedves gyepek és ezek rontott degradálódott változatai esetében, hiszen itt a szárazabb talaj, a kevésbé érzékeny élőhelyek már az esetleges legeltetést is lehetővé teszik.

Természetesen a honos fafajú, fás jelölő élőhelyeket különválasztottuk az elsősorban átalakításra javasolt idegenhonos fafajú, illetve idegenhonos fafajokkal elegyes erdőktől. Egyes esetekben csak 1-1 speciális igényű élőhely tartozik egy kezelési egységbe pl. a hínárnövényzet és a nedves felszínek természetes pionír növényzete vonatkozásában, ahol az érintetlenség megőrzése érdekében a minimális beavatkozás a javasolt. A vonatkozó térkép a 3.2.5. fejezetben található.

3.2.1.1. Gazdálkodáshoz nem köthető általános javaslatok

- A területen újabb bányatelek nem fektethető, valamint bányanyitás nem támogatható.
- Az kialakítandó, áthelyezendő, ideiglenes és végleges közlekedésépítési létesítményekhez, vonatkozásában a vonatkozó hatályos jogszabályok irányadók. Új közlekedési létesítmények, illetve olyan vonalas létesítmények kiépítése, melyek a jelölő élőhelyek károsodását okozzák nem tervezhetők.
- A területen új aszfaltozott utak nyomvonalát lehetőség szerint a Natura 2000 területen kívülre, vagy meglévő utak nyomvonalára lehet tervezni, de minden esetben az Igazgatósággal előzetesen egyeztetni szükséges.
- Natura 2000 jelölő élőhelyen szennyvíz-tisztítótelepek elhelyezésére ne kerüljön sor.
- Távközlési tornyok, szélerőművek, nagyméretű reklámtáblák elhelyezése nem javasolható a területen.
- Szeméttelpek Natura 2000 jelölő élőhelyeken nem létesíthetők, az illegális szeméttelrakásokat fel kell számolni.
- A turisztikai célú fejlesztéseket – pl. turistautakat, pihenőket, kilátótornyokat – minden esetben egyeztetni kell az igazgatósággal.
- Az elektronikus hírközlési építmények, a postai létesítmények elhelyezése esetén a vonatkozó jogszabályok előírásai érvényesek.
- A mederben és mederrézsűben csak olyan mértékig javasolt a felnövő cserjék és bedőlő fák eltávolítása, ami a *91E0* élőhelyet nem veszélyezteti. Csak a mederbe bedőlő, illetve a kisvízi mederben felnövő cserjék és fák eltávolítása javasolt. A mederrendezési munkák a vízfolyást kísérő puhafás és égeres ligeteket nem érinthetik.
- A mederrézsű és a parti sáv kaszálási időpontját, helyét és módszerét a nemzeti park igazgatósággal egyeztetve a jelölő fajok életmenetéhez alkalmazkodva kell megválasztani.
- A Sajót átjárhatóvá kell tenni a jelölő halfajok számára, pl. hiányzó hallépcsőket ki kell építeni.
- Illegális falopásokat meg kell előzni.
- A folyóba kerülő ipari és kommunális szennyvizet csökkenteni szükséges.
- A Sajóban a vízkivételt, főként kisvízes száraz időszakban korlátozni javasolt.
- Elengedhetetlen a táj mozaikosságának fenntartása.
- Minden jelentősebb épületlakó denevértelvény esetében szükséges a szálláshelyek zavartalanságának biztosítása és a kedvező adottságok (pl. megfelelő méretű bérépülőnyílások, héjazat) fenntartása. Szaporodási időszakban minden jelentősebb épületlakó denevértelvény esetében az épületek díszkivilágítását

mellőzni szükséges.

- A Natura 2000 kijelölést megelőzően elfogadott településrendezési tervek esetén a Natura 2000 területen található, meglévő épületek, építmények vonatkozásában (vízmű, major, tanya, stb.) a Natura 2000 terület fenntartási céljainak elérését nem veszélyeztető vagy nem sértő és a Natura 2000 terület jelölésekor jogszerűen, jogerős engedélynek megfelelően folytatott tevékenység folytatható.
- A településrendezési tervben szabályos módon, Natura 2000 kihirdetés előtt elfogadott beépítésre szánt terület kiterjedése és szabályozása esetében az adott területen a rendezési tervben meghatározott kiterjedésű területen, megadott beépítési százalékkal, meghatározott szabályozási értékekkel rendelkező épületek, építmények, komplexumok kialakíthatók. Azonban azoknak a paramétereknek a tekintetében, amelyeket a helyi építési szabályzat nem szabályoz, vagy egy intervallum megadásával szabályoz, ott a nemzeti park igazgatósággal is egyeztetett módon, hatósági engedélyezési eljárás keretében a Natura 2000 kijelölés céljait szolgáló korlátozások léphetnek életbe.

3.2.1.2. VIZES ÉLŐHELYEK

Gazdálkodáshoz köthető általános kezelési javaslatok:

Vizes élőhelyek esetében az ökológiai vízmennyiség biztosítása, a szennyezés megelőzése vagy csökkentése, a hosszirányú átjárhatóság biztosítása a halfajok számára, az ikrázó-helyek zavartalanságának a biztosítása, inváziós növényfajok visszaszorítása és a természetes növényzet fenntartása a legfontosabb feladat.

Gazdálkodáshoz köthető, támogatási rendszerbe illeszthető kezelési előírás javaslatok

Kötelezően betartandó előírások

Vízügyi szempontból a 1995. évi LVII. törvény, 83/2014 (III.14) Korm. rendelet, 482/2013 (XII.17) és 120/1999. (VII.6) Korm. rendeletek.

A NATURA 2000 gyepterületek fenntartásának földhasználati szabályairól szóló 269/2007. (X. 18.) Korm. rendelet, az európai közösségi jelentőségű természetvédelmi rendeltetésű területekről szóló 275/2004. (X.8.) Korm. rendelet előírásai kötelező érvényűek. Ezen előírásokat külön nem jelezzük a részletes javaslatok között.

Önkéntesen vállalható előírások

(a) Kezelési egység kódja: KE-1

(b) Kezelési egység meghatározása: hínarasok és pionír part menti vegetáció

(c) Kezelési egység megfeleltetése/Érintettség vizsgálata:

Érintett Natura 2000 élőhelyek: 3150 Természetes eutóf tavak Magnopotamion és Hydrocharition hínárnövényzete, 3270 Iszapos partú folyók részben Chenopodium rubri, és részben Bidention növényzettel

Érintett ÁNÉR élőhelyek: I1: nedves felszínek természetes pionír növényzete, U8: folyóvizek, U9: állóvizek (itt: holtágak), Ac: Álló és lassan folyó vizek hínárnövényzete, BA: fragmentális mocsári és/vagy hínárnövényzet mozaikok álló és folyóvizek partján

(d) Kezelési javaslatok indoklása

A hínarasok és a part menti (sokszor időszakosan víz alatt lévő) pionír növényzet beavatkozás nélkül fenntartandó érzékeny élőhelyek. A felszíni víz szennyezését kell megakadályozni. A jelölő halfajok megóvása miatt a vegyszerhasználat és a haltelepítés kerülése szükséges. A vizes élőhelyeken az ökológiailag szükséges vízmennyiség folyamatos biztosítása a cél, valamint az élőhelyeken jelentkező inváziós fertőzöttség mechanikus módszerekkel történő visszaszorítása a legnagyobb feladat.

Kód	Vizes élőhelyekre vonatkozó előírás-javaslatok	Magyarázat
V19	Idegenhonos halfajok visszaszorítása kötelező, idegenhonos halfaj telepítése tilos.	
V67	A területet kezeletlenül kell fenntartani, mindennemű beavatkozás tilos.	Kivéve az inváziós növények visszaszorítását.

Önkéntesen vállalható előírások

(a) Kezelési egység kódja: KE-2

(b) Kezelési egység meghatározása: part menti magaskórós vegetáció

(c) Kezelési egység megfeleltetése/Érintettség vizsgálata:

Érintett Natura 2000 élőhelyek: 6430 Síkságok és a hegyvidéktől a magashegységig tartó szintek hidrofil magaskórós szegélytársulásai

Érintett ÁNÉR élőhelyek: B2: harmatkásás, békabuzogányos, pántlikafüves mocsári-vízparti növényzet B3: vízparti virágkákás, csetkákás, vízihídőrös és mételykórós mocsarak, B1a: nem tőzegképző nádasok, gyékényesek és tavikákások D5: patakparti és lápi magaskórósok, D6: ártéri-mocsári magaskórósok, árnyas-nyirkos szegélynövényzet

(d) Kezelési javaslatok indoklása

A vízparti növényzet megőrzése a jelölő szitakötő és lepkefajok megőrzése, a vízminőség javítása miatt fontos. A területen cél az élőhelyeken fokozottan jelentkező inváziós fertőzöttség mechanikus – cseppmentes technológia esetén esetleges vegyszeres- módszerekkel történő visszaszorítása.

Kód	Vizes élőhelyekre vonatkozó előírás-javaslatok	Magyarázat
V1	A területen, a növényvédelmet kizárólag vizekre és vízben élő szervezetekre nem veszélyes minőségű anyagokkal és kizárólag inváziós növényfajok irtása céljából lehet végezni.	
Kód	Gyepterületekre vonatkozó előírás-javaslatok	
GY20	Kizárólag kaszálással történő hasznosítás.	
GY75	Kaszálás augusztus 1. után lehetséges.	Harisos élőhelyen.
GY96	20-30% kaszátlan terület meghagyása parcellánként.	Az őszi vérfüves foltokban kell kijelölni.
GY27	Nem speciális növényvédő szer kijuttatása esetén inváziós fásszárúak vegyszeres irtása, a területileg illetékes hatóság engedélye alapján lehetséges.	

3.2.1.3.GYEPEK

Gazdálkodáshoz köthető általános kezelési javaslatok:

Gyepek esetében legfontosabb feladat a nyílt, inváziós és gyomfajoktól mentes, természetes növénytakaróval fedett élőhelyek megőrzése, fenntartása. Ezen cél elérése érdekében elengedhetetlen antropogén hatásra kialakuló gyakori tüzeseteket megelőzése, a megfelelő és kímélő agrotechnika kiválasztása, a jelölő fajok életmenetét, virágzását, fészkelését és fiókanevelését figyelembe vevő kaszálási időpont megválasztása. A legeltetés csak a kevésbé sérülékeny területeken képzelhető el.

A gyepek területarányának csökkenését cserjeirtással lehet megakadályozni, melynek mértéke faj és területfüggő kell legyen, melyet a nemzeti park igazgatóság egyedi szakmai véleménye alapján kell figyelembe venni.

A vadgazdálkodási létesítmények (sózó, szóró, vadetető) gyepeken történő elhelyezését a gyomosító, a vadak koncentrált túrása, taposása okozta károsító hatása miatt el kell kerülni.

Gazdálkodáshoz köthető, támogatási rendszerbe illeszthető kezelési előírás javaslatok

Kötelezően betartandó előírások

A NATURA 2000 gyepterületek fenntartásának földhasználati szabályairól szóló 269/2007. (X. 18.) Korm. rendelet, az európai közösségi jelentőségű természetvédelmi rendeltetésű területekről szóló 275/2004. (X.8.) Korm. rendelet előírásai kötelező érvényűek. Ezen előírásokat külön nem jelezzük a részletes javaslatok között.

Az egységes területalapú támogatások és egyes vidékfejlesztési támogatások

igényléséhez teljesítendő „Helyes Mezőgazdasági és Környezeti Állapot” fenntartásához szükséges feltételrendszer megállapításáról szóló 50/2008. (IV. 24.) FVM rendelet szerinti előírásokat a Natura 2000 gyepterületeken történő gazdálkodáshoz nyújtandó kompenzációs kifizetéseknel is alkalmazni kell. A támogatás igénybevétele esetén kötelezően alkalmazandó a „Helyes Mezőgazdasági és Környezeti Állapot” feltételrendszere.

A termőföldek hasznosítására és a földvédelemre vonatkozó rendelkezéseket a termőföld védelméről szóló 2007. évi CXXIX. törvény is megállapít, ezeket is be kell tartani.

306/2010 Korm. rendelet a levegő védelméről az égetésre vonatkozó előírások.

259/2011. (XII.7) Korm. rendelet, mely többek között a tűzvédelmi birságról is szól.

Vízügyi szempontból a 1995. évi LVII. törvény, 83/2014 (III.14) Korm. rendelet, 482/2013 (XII.17) és 120/1999. (VII.6) Korm. rendeletek.

Önkéntesen vállalható előírások

(a) Kezelési egység kódja: KE-3

(b) Kezelési egység meghatározása: fajgazdag, magasfüvű nedves gyepek

(c) Kezelési egység megfeleltetése/Érintettség vizsgálata:

Érintett Natura 2000 élőhelyek: 6440- Folyóvölgyek Cnidion dubiihoz tartozó mocsárrétjei, 6510 - Sík- és dombvidéki kaszálórét (Alopecurus pratensis, Sanguisorba officinalis),

Érintett ANÉR élőhelyek: D34: mocsárrétek, B5: nem zsombékoló magassárrétek, OA: jellegtelen fátlan vizes élőhelyek, OB: jellegtelen üde gyepek, OF: magaskórós és ruderalis gyomnövényzet

(d) Kezelési javaslatok indoklása

A területen található mocsárrétek sérülékeny élőhelyek, rendkívül érzékenyek a kiszáradásra, a nehéz gépekkel történő taposásra. Megőrzésüknél mindig az aktuális vízállapotokat is figyelembe vevő, kíméletes módszerrel történő kaszálás - esetleg sávos, lápréteken kézi kaszálás- képzelhető el, melynek időpontját az itt élő jelölő és védett fajok életmenetéhez alkalmazkodva kell megválasztani. Ugyanakkor az inváziós aranyvessző fajok is ezeket az élőhelyeket veszélyeztetik leginkább, ezért visszaszorításukra nagy gondot kell fordítani.

A területen a vérfüves mocsárrétek (D34) sérülékeny élőhelyek, melyek a jelölő lepkefajok tápnövényeinek is élőhelyei. Megőrzésüknél mindig az aktuális vízállapotokat is figyelembe vevő, lehetőleg kíméletes, kézi módszerrel történő kaszálás - esetleg sávos gépi kaszálás - képzelhető el, melynek időpontját a jelölő lepkefajok életmenetéhez, valamint az itt revírt foglaló haris (*Crex crex*) állományok szaporodásához és fiókaneveléséhez alkalmazkodva kell megválasztani. Mivel ez a kezelési egység foglalja magába a vérfű hangyaboglárkák (*Maculinea teleius*) és a nagy tűzlepke (*Lycaena dispar*) legjelentősebb élőhelyeit, a legeltetés itt nem javasolt. A gépi szárzúzás sem javasolt. Kezelés során kiemelt figyelmet kell fordítani a legüdőbb, legjobb természetességű

gyeprészekre, és különösen azokra, melyekben a legtöbb sóskaféle (*Rumex spp.*) és őszi vérfű (*Sanguisorba officinalis*) található, illetőleg amelyek virágos növényekben is a leggazdagabbak. A kaszálási módszerek közül csak a kézi kaszálást kell előnyben részesíteni. Stabil, nagy egyedszámú vérfű hangyaboglárka populációk fenntartásához mérsékelten kaszált, nagyjából homogén szerkezetű, július közepére már virágzásnak indult, jelentős tőszámú őszi vérfű állományok a legoptimálisabbak. Ennek biztosítása céljából a június 15-étől október 1-ig terjedő időszakban kerülni kell az őszi vérfüves rétek teljes területének kaszálását. A vérfüves folt 30%-a évente változó helyen, kaszátlanul hagyandó. Mivel a jelölő lepkefaj állományai nagyon érzékenyek az élőhelyein zajló kezelésre, a legoptimálisabb a NP igazgatósággal egyeztetett kaszálási terv elkészítése.

Kód	Gyepterületekre vonatkozó előírás-javaslatok	Magyarázat
GY01	Felülvetés nem megengedett.	
GY02	Vegyszeres gyomirtás nem megengedett.	
GY09	Fogasolás nem megengedett.	
GY10	Tárcsázás nem megengedett.	
GY13	Kiszántás nem megengedett.	
GY14	Felázott talajon mindennemű munkavégzés tilos.	
GY15	Tűzpázták létesítése nem megengedett.	
GY11	Hengerezés nem megengedett.	
GY20	Kizárólag kaszálással történő hasznosítás.	
GY23	Biztosítani kell a felhalmozódott fűavar eltávolítását.	
GY26	Inváziós fásszárúak mechanikus irtása kötelező.	
GY28	A gyepek cserjésedését meg kell akadályozni, azonban a szórtan jelentkező őshonos cserjék megőrzésére törekedni kell.	
GY29	Cserjeirtás csak szeptember 1. és február 28. közötti időszakban lehetséges.	
GY75	Kaszálás augusztus 1. után lehetséges.	Harisos élőhelyen.
GY96	20-30% kaszátlan terület meghagyása parcellánként.	Az őszi vérfüves foltokban kell kijelölni.
GY99	A kaszátlan területet évente más helyen kell kialakítani.	

GY101	Amennyiben inváziós gyomokkal fertőzött területen költ fokozottan védett madár, a terület tisztítását csak a megengedett kaszálási időpont után szabad kezdeni.	
GY102	A kaszálás során az inváziós fajokat nem tartalmazó szegély élőhelyek a kaszálatlan területbe bele tartozhatnak.	
GY109	A lekaszált inváziós növényeket a területről el kell távolítani a kaszálást követő 30 napon belül.	
GY111	A tisztító kaszálás legkorábbi időpontja: október 1.	Az őszi vérfüves foltokban elhagyott területekre értendő.
GY116	A területen trágyadepónia, széna és szalmakazlak elhelyezése tilos.	
GY79	Évente az időjárási viszonyoknak és a gyepek állapotának megfelelő, természetvédelmi-ökológiai és a gazdálkodási szempontokat egyaránt figyelembe vevő kaszálási terv készítése és egyeztetése a működési terület szerinti nemzeti park igazgatósággal, valamint az így egyeztetett kaszálási terv végrehajtása.	A vérfüves területek június 15 előtt – amennyiben van megfelelő mennyiségű fű – kaszálhatók, a későbbi időpontban történő kaszálás esetén az elhagyandó foltokat a nemzeti park igazgatósággal

(a) Kezelési egység kódja: KE-4

(b) Kezelési egység meghatározása: fajgazdag száraz gyepek

(c) Kezelési egység megfeleltetése/Érintettség vizsgálata:

Érintett Natura 2000 élőhelyek: 6240 Szubpannon sztyeppék

Érintett ÁNÉR élőhelyek: H5a Lössgyepek, kötött talajú sztyeprétek

(d) Kezelési javaslatok indoklása

A sztyepprétek a terület sérülékeny élőhelyei ezért kíméletes gyepgazdálkodás, elsősorban kaszálással történő fenntartás javasolható. A kaszálási időpontban történő korlátozásra a védett növényfajok virágzásának és termésérlelésének biztosítása érdekében történik. Az inváziós fajok irtására a természetes gyepszerkezet, míg a cserjék visszaszorítására az árnyékolás megszüntetése miatt van szükség. A védett cserjefajokat pl. berkenyék, méretes vadgyümölcsöket, odvas fákat denevérvédelmi szempontból is meg kell őrizni.

Kód	Gyepterületekre vonatkozó előírás-javaslatok	Magyarázat
GY01	Felülvetés nem megengedett.	
GY02	Vegyszeres gyomirtás nem megengedett.	
GY09	Fogasolás nem megengedett.	
GY10	Tárcsázás nem megengedett.	
GY11	Hengerezés nem megengedett.	
GY12	Gyepszellőztetés nem megengedett.	
GY13	Kiszántás nem megengedett.	
GY14	Felázott talajon mindennemű munkavégzés tilos.	
GY15	Tűzpászták létesítése nem megengedett.	
GY20	Kizárólag kaszálással történő hasznosítás.	
GY23	Biztosítani kell a felhalmozódott fűavar eltávolítását.	
GY26	Inváziós fásszárúak mechanikus irtása kötelező.	
GY28	A gyepek cserjésedését meg kell akadályozni, azonban a szórtan jelentkező őshonos cserjék megőrzésére törekedni kell.	
GY29	Cserjeirtás csak szeptember 1. és február 28. közötti	

	időszakban lehetséges.	
GY30	A természetes gyepekben őshonos méretes fák (30 cm törzsátmérő felett) és a vadgyümölcsök (törzsátmérő megjelölése nélkül) megőrzése kötelező.	
GY32	A működési terület szerinti nemzeti park igazgatóság általi kijelölésüket követően a fajgazdag, vagy védett fajokat tartalmazó cserjés foltokat nem szabad eltávolítani.	
GY35	Legeltetés tilos.	
GY74	Kaszálás július 15. után lehetséges.	
GY79	Évente az időjárási viszonyoknak és a gyepek állapotának megfelelő, természetvédelmi-ökológiai és a gazdálkodási szempontokat egyaránt figyelembe vevő kaszálási terv készítése és egyeztetése a működési terület szerinti nemzeti park igazgatósággal, valamint az így egyeztetett kaszálási terv végrehajtása.	
GY95	15-20% kaszátlan terület meghagyása parcellánként.	
GY99	A kaszátlan területet évente más helyen kell kialakítani.	
GY109	A lekaszált inváziós növényeket a területről el kell távolítani a kaszálást követő 30 napon belül.	
GY116	A területen trágyadepónia, széna és szalmakazlak elhelyezése tilos.	

(a) Kezelési egység kódja: KE-5

(b) Kezelési egység meghatározása: ecsetpázsitos és franciaperjés kiszáradó kaszálók és legelők

(c) Kezelési egység megfeleltetése/Érintettség vizsgálata:

Érintett Natura 2000 élőhelyek: 6510 - Sík- és dombvidéki kaszálórétek (*Alopecurus pratensis*, *Sanguisorba officinalis*), csak a franciaperjésedő kiszáradó, rontott típusok

Érintett ÁNÉR élőhelyek: E1: franciaperjés rétek, E2: veres csenkeszes rétek, E34: hegy-dombvidéki sovány gyepek és szőrfűgyepek, OB: jellegtelen üde gyepek, OC: jellegtelen száraz-félszáraz gyepek

(d) Kezelési javaslatok indoklása

Az ecsetpázsitos kaszálórétek (E1) nem mocsarasodó, fajszegényebb, esetleg gyomosodó, kiszáradó kevésbé érzékeny típusain (OC, OB), fás legelőkön a kaszálás mellett a legeltetés is elképzelhető megfelelő létszámú (0,2-0,3 SZA (számosállat) /ha) szarvasmarhával esetleg juhval. A legeltetés módszerét, a legelő állat mennyiségét, az állatok legelőterületen való tartózkodásának időpontját és intervallumát azonban a nemzeti park igazgatósággal (NPI) egyeztetni kell, hiszen a legelésből az érzékeny vérfüves élőhelyeket, lápréteket ki kell hagyni. Ezeken a területeken a NP igazgatósággal egyeztetett legelési terv az optimális megoldás. A fás legelők esetében a tájképi értéket is hordozó, idős odvas böhönc jellegű fákat meg kell hagyni.

Kaszálás esetén

Kód	Gyepterületekre vonatkozó előírás-javaslatok	Magyarázat
GY01	Felülvetés nem megengedett.	
GY02	Vegyszeres gyomirtás nem megengedett.	
GY09	Fogasolás nem megengedett.	
GY10	Tárcsázás nem megengedett.	
GY13	Kiszántás nem megengedett.	
GY14	Felázott talajon mindennemű munkavégzés tilos.	
GY22	Legeltetéssel és/vagy kaszálással történő hasznosítás.	Mindkettő lehetséges, de csak az egyik választható adott évben a túlhasználat elkerülése miatt.
GY23	Biztosítani kell a felhalmozódott fűavar eltávolítását.	
GY26	Inváziós fásszárúak mechanikus irtása kötelező.	
GY28	A gyepek cserjésedését meg kell akadályozni, azonban a szórtan jelentkező őshonos cserjék megőrzésére törekedni kell.	
GY29	Cserjeirtás csak szeptember 1. és február 28. közötti időszakban lehetséges.	
GY31	A cserjeirtás megkezdésének időpontját legalább 5 nappal korábban írásban a működési terület szerinti nemzeti park igazgatóságnak be kell jelenteni, valamint a meghagyásra szánt cserjéket, cserjefoltokat a működési terület szerinti nemzeti park igazgatósággal egyeztetni kell.	A sárga gyapjasszövő élőhelyein
GY111	A tisztító kaszálás legkorábbi időpontja: október 1.	Az őszi vérfüves foltokban elhagyott területekre értendő.
GY99	A kaszátlan területet évente más helyen kell kialakítani.	
GY96	20-30% kaszátlan terület meghagyása parcellánként.	Az őszi vérfüves foltokban kell kijelölni.
GY101	Amennyiben inváziós gyomokkal fertőzött területen költ fokozottan védett madár, a terület tisztítását csak a megengedett kaszálási időpont után szabad kezdeni.	

GY102	A kaszálás során az inváziós fajokat nem tartalmazó szegély élőhelyek a kaszálatlan területbe bele tartozhatnak.	
GY109	A lekaszált inváziós növényeket a területről el kell távolítani a kaszálást követő 30 napon belül.	
GY116	A területen trágyadepónia, széna és szalmakazlak elhelyezése tilos.	
GY79	Évente az időjárási viszonyoknak és a gyepterület állapotának megfelelő, természetvédelmi-ökológiai és a gazdálkodási szempontokat egyaránt figyelembe vevő kaszálási terv készítése és egyeztetése a működési terület szerinti nemzeti park igazgatósággal, valamint az így egyeztetett kaszálási terv végrehajtása.	A vérfüves területek június 15 előtt – amennyiben van megfelelő mennyiségű fű – kaszálhatók, a későbbi időpontban történő kaszálás esetén az elhagyandó foltokat a nemzeti park igazgatósággal
Gy75	Kaszálás augusztus 1. után lehetséges.	Haris revírfoglalás esetén a NPI által kijelölt területen.
Kód	Vadgazdálkodásira vonatkozó előírás-javaslatok	
VA03	A területen szóró, vadetető, sózó nem létesíthető.	

Legeltetés esetén

Kód	Gyepterületekre vonatkozó előírás-javaslatok	Magyarázat
GY01	Felülvetés nem megengedett.	
GY02	Vegyszeres gyomirtás nem megengedett.	
GY09	Fogasolás nem megengedett.	
GY10	Tárcsázás nem megengedett.	
GY13	Kiszántás nem megengedett.	
GY14	Felázott talajon mindennemű munkavégzés tilos.	
GY15	Tűzpászták létesítése nem megengedett.	
GY22	Legeltetéssel és/vagy kaszálással történő hasznosítás.	Mindkettő lehetséges, de csak az egyik választható adott évben a túlhasználat elkerülése miatt.

GY23	Biztosítani kell a felhalmozódott fűavar eltávolítását.	
GY26	Inváziós fásszárúak mechanikus irtása kötelező.	
GY28	A gyepek cserjésedését meg kell akadályozni, azonban a szórtan jelentkező őshonos cserjék megőrzésére törekedni kell.	
GY29	Cserjeirtás csak szeptember 1. és február 28. közötti időszakban lehetséges.	
GY31	A cserjeirtás megkezdésének időpontját legalább 5 nappal korábban írásban a működési terület szerinti nemzeti park igazgatóságnak be kell jelenteni, valamint a meghagyásra szánt cserjéket, cserjefoltokat a működési terület szerinti nemzeti park igazgatósággal egyeztetni kell.	A sárga gyapjasszövő élőhelyein
GY44	A legeltetési sűrűséget a működési terület szerinti nemzeti park igazgatósággal egyeztetni szükséges.	
GY45	A legeltetés április 24. és október 31. között lehetséges.	
GY57	Villanypásztor csak a működési terület szerinti nemzeti park igazgatóság írásos véleménye alapján alkalmazható.	
Gy105	Minden évben tisztító kaszálás elvégzése kötelező.	
GY111	A tisztító kaszálás legkorábbi időpontja: október 1.	
GY59	Legeltetési terv készítése és egyeztetése szükséges a működési terület szerinti nemzeti park igazgatósággal.	
GY62	A gypen legelészakított terület kialakítása szükséges, ami nem haladja meg a parcella 30%-át.	Az őszi vérfüves foltokban kell kijelölni.
GY67	Legeltethető állatfajta: szarvasmarhafélék	szarvasmarha
GY101	Amennyiben inváziós gyomokkal fertőzött területen költ fokozottan védett madár, a terület tisztítását csak a megengedett kaszálási időpont után szabad kezdeni.	
GY116	A területen trágyadepónia, széna és szalmakazlak elhelyezése tilos.	
GY117	Éjszakázó helyek, ideiglenes karámok és jószágállások helyét a működési terület szerinti nemzetipark-igazgatósággal egyeztetni szükséges.	
Kód	Vadgazdálkodásra vonatkozó előírás-javaslatok	

VA03	A területen szóró, vadetető, szóó nem létesíthető.	
------	--	--

(a) Kezelési egység kódja: KE-6

(b) Kezelési egység meghatározása: lágú és fás szárú özönfajok állományai

(c) Kezelési egység megfeleltetése/Érintettség vizsgálata:

Érintett Natura 2000 élőhelyek: -

Érintett ÁNÉR élőhelyek: OD: lágú szárú özönfajok állományai, P2c:idegenhonos cserje- vagy japánkeserűfű-fajok uralta állományok

(d) Kezelési javaslatok indoklása

Ezeken az erősen fertőzött elsősorban aranyvesszős, zöldjuharos, gyalogakácos, keserűfüves élőhelyeken az évente többszöri kaszálással történő, esetleg cseppmentes technológiával történő visszaszorítás és eltávolítás a legfontosabb feladat.

Kód	Gyepterületekre vonatkozó előírás-javaslatok	Magyarázat
GY101	Amennyiben inváziós gyomokkal fertőzött területen költ fokozottan védett madár, a terület tisztítását csak a megengedett kaszálási időpont után szabad kezdeni.	
GY26	Inváziós fásszárúak mechanikus irtása kötelező.	
GY27	Nem speciális növényvédő szer kijuttatása esetén inváziós fásszárúak vegyszeres irtása, a területileg illetékes hatóság engedélye alapján lehetséges.	
GY108	Erősen fertőzött foltokat sokkoló kaszálással évente legalább háromszor kezelni kell.	
GY109	A lekaszált inváziós növényeket a területről el kell távolítani a kaszálást követő 30 napon belül.	

3.2.1.4.ERDŐK

Gazdálkodáshoz köthető általános kezelési javaslatok:

A területre készített körzeti erdőtervek részben már a Natura 2000 területek kihirdetése után készültek, így bennük a közösségi jelentőségű élőhelyek és fajok hosszú távú fenntartásának szempontjai részben már megjelennek. Emellett a védett természeti területeket nem érintő erdőtervek 2010. évi Natura 2000 szempontú felülvizsgálata az erdőtervekben további természetvédelmi szempontokat rögzített.

Figyelemmel a hatályos jogi szabályozásra általános irányelvként rögzíthető, hogy a jelölő erdős élőhelytípusok kedvező természetességi állapotú (természetes és természetyszerű erdő, illetve esetleg származék erdő besorolású) állományainál a Natura 2000 rendeltetést elsődleges rendeltetésként kell feltüntetni.

A sérülékeny termőhelyen álló, véderdő jellegű és általában természetvédelmi szempontból is jelentős erdők kisebb, önálló erdőrészekként nem leválasztható állományaiban – az erdőrészlet egészéhez viszonyítva – differenciált erdőkezelést kell biztosítani. A véderdő jellegű foltok általában aktív gazdálkodás nélkül, a természetes erdődinamikai folyamatokra alapozva tartandók fenn, a kezelési feladatok e helyeken az idegenhonos fafajok kiszorítására, a vadkárosítás megelőzésére, a felújulási folyamat segítésére, illetve esetleg a közutak melletti 20-30 m széles erdősávok gondozására terjednek ki.

Az üzemmódok közül a területen kívánatos a folyamatos erdőborítást biztosító üzemmódok (átalakító, szálaló, illetve faanyag-termelést nem szolgáló üzemmód) minél nagyobb területen való alkalmazása.

A beavatkozásokkal érintett erdők állománynevelése (tisztítások, esetleg gyéritések) során az őshonos elegyfajok egyedei kímélendőek, visszahagyandók. Idegenhonos fafajokkal egyes erdőkben a munkákat az őshonos fafajok megtartásával, az

idegenhonos fajok rovására kell elvégezni. A nevelési munkák során kerülni kell az egyenletes hálózatot kialakító, homogenizáló jellegű beavatkozásokat, törekedni kell a szerkezeti változatosság (alsó lombkoronaszint, cserjeszint, böhöncök, mikroélőhelyek, stb.) megtartására, fokozására.

A vágásos és átalakító üzemmódba sorolt erdőknél a termőhelyi viszonyok és az állományok egészségi állapota függvényében a lehető legmagasabb vágáskorok alkalmazását kell célul kitűzni. Az előforduló gyorsan növekvő fajok állományaiban (égeresek, füzesek, nyarasok) 40-70 év közötti vágáskorok határozhatók meg.

A változatosabb állományokat eredményező (folyamatos erdőborítás melletti gazdálkodást/kezelést lehetővé tevő) természetes felújítási módok alkalmazása lehet az irány. Legfontosabb célként a rövid idő (5-10 év alatt) alatt végigvezetett, egyenletes bontáson alapuló, ismét egykorú, homogén állományokat produkáló ernyős felújítógátásoktól való eltávolodást lehet megfogalmazni, s helyettük a 15-30 évre elnyújtott, egyenlőtlen (lékes-csoportos-foltos) beavatkozással végzett felújítógátások (egyes ligeterdő-állományokban a szálalás) alkalmazását kell szorgalmazni.

A természetmegőrzési területen belül az állománytípusok jövőbeni kívánatos arányát és térbeli mintázatát a potenciális természetes erdőtársulások eloszlása határozza meg. Az erdőterületeken belül található idegenhonos fajok erdők főként nemes nyarasok, amelyek a hazai nyarasok, hazai füzesek, égeresek termőhelyén állnak. A nemes nyarasok jövőbeni kívánatos átalakítás fenti őshonos, termőhelynek megfelelő faállománytípusok növekedését eredményezné. Az idegenhonos fajok erdők fajcserés átalakítása természetvédelmi szempontból távlatilag indokolt, így annak támogatási rendszeren keresztül való ösztönzése fontos feladat.

A távlati célállomány-típusok minden erdőterületen a termőhelyi viszonyoknak megfelelő, őshonos fő- és elegyfajok alkotta, a potenciális természetes erdőtársulásoknak megfelelő állománytípusok lehetnek. A terület jellemzői alapján a terület fontosabb célállomány-típusai a következők: HNY-E (elegyes hazai nyaras), FÜ-E (elegyes füzes), MÉ (mézgás égeres), MÉ-E (elegyes mézgás égeres).

Kulcseleme az erdők jó állapotban való fenntartásának az alkalmazott fakitermelési és közelítési technológia. A teljes fában vagy hosszúfában történő vonszolós közelítés nagyon sok kárt okozhat a visszamaradó állományban, az aljnövényzetben, az erdőtalajhoz kötött mikroélőhelyekben és magában a talajban is. Minél nagyobb arányban szükséges tehát a faanyag megemelt formában való mozgatása, illetve a kíméletes közelítési módok (ideértve a lovas közelítést is) alkalmazása. Fontos szempont továbbá a fakitermelési munkák (faanyag-felkészítés, faanyag-mozgatás, vágásterület-rendezés) időpontjának, időjárási körülményeinek, illetve talajállapotának megválasztása. Ezeket a feladatokat elsősorban a fő vegetációs és költési időszakon kívül (ld. erdőterv rendeletek) kell elvégezni.

Az erdők jó természetességi állapotának megőrzéséhez és fejlesztéséhez, valamint az erdei biodiverzitás-védelméhez hozzátartozik a mikroélőhelyek megtartása és bővítése is. A mikroélőhelyek részben termőhelyi eredetűek (pl. kőgörgeteg, sziklakibúvás, források, erek, patakok, kisvízállások), részben a faállomány-szerkezet függvényében vannak jelen (pl. álló és fekvő holtfa, facsonk, hasadt-törött fák, üreges-odvas törzsek). Közülük kiemelkedő jelentősége van a holtfa különböző formáinak (jelenlététől számos élőlénycsoport léte, lokális megmaradása függhet), így a gazdálkodási célzatú

beavatkozások során az álló és fekvő holtfa egy része (elsősorban a vastagabb, 15 cm törzsátmérő feletti holtfa, hektáronként 5-20 m³ mennyiségben) visszahagyandó.

Az erdőkben folytatott gazdálkodási/kezelési célzatú beavatkozások során minden esetben tekintettel kell lenni a Natura 2000 jelölő fajok (és természetesen más értékes, védett fajok) populációnak megőrzésére, életfeltételeik biztosítására. Az egyes növény- és állatfajok érdekében foganatosítható intézkedések: a lelőhely, szaporodási hely és környékének gazdálkodás alóli (időszakos vagy teljes) mentesítése, az adott élőlénycsoport számára szükséges szubsztrát/közeg (pl. holtfa, odú, cserjeszint, táplálkozási kapcsolatok révén releváns fafaj) megtartása-megjelenítése, az egyéb veszélyeztető tényezők elhárítása.

Az országos problémaként jelentkező erdei vadkár helyi szinten is megmutatkozik: a térségbeli vaddisznó-populáció főleg taposással, a feltalaj feltúrásával-átforgatásával, makkfelszedéssel, a csemeték kitérésével okoz kárt, míg az őz- és gímszarvas-állomány a felverődött újulat rágásával, hántásával, szelektálásával képes blokkolni vagy hátráltatni az erdődinamikai, illetve felújulási folyamatokat. A felmerülő problémával szemben az egyetlen lehetséges – mielőbb megvalósítandó – megoldás a térségi szintű, drasztikus vadlétszám-csökkentés.

Gazdálkodáshoz köthető, támogatási rendszerbe illeszthető kezelési előírás javaslatok

Kötelezően betartandó előírások

Az erdők és fásítások esetében az erdőről, az erdő védelméről és az erdőgazdálkodásról szóló 2009. évi XXXVII. törvény előírásai, a Lillafüredi erdészeti tervezési körzet 2. erdőterve, a Parasznyai erdészeti tervezési körzet 2. erdőterve, a Bánhorváti Erdőtervezési Körzet erdőterve, a Szendrői erdészeti tervezési körzet 2. erdőterve, a Tiszakeszi erdészeti tervezési körzet erdőterve, a Gömri Erdőtervezési Körzet erdőterve által előírt vonatkozó erdőgazdálkodási szabályok kötelező érvényűek.

Az Európai Mezőgazdasági Vidékfejlesztési Alapból a Natura 2000 erdőterületeken történő gazdálkodáshoz nyújtandó kompenzációs támogatás részletes szabályairól szóló 41/2012. (IV. 27.) VM rendelet a támogatás igénybe vétele esetén kötelező.

Az európai közösségi jelentőségű természetvédelmi rendeltetésű területekről szóló 275/2004. (X.8.) Korm. rendelet előírásai erdők esetében is kötelező érvényűek. Ezen előírásokat külön nem jelezzük a részletes javaslatok között.

Önkéntesen vállalható előírások

(a) Kezelési egység kódja: KE-7

(b) Kezelési egység meghatározása: Honos fafajú, edafikus erdők (ligeterdők)

(c) Kezelési egység megfeleltetése/Érintettség vizsgálata:

Érintett Natura 2000 élőhelyek: enyves éger (*Alnus glutinosa*) és magas kőris (*Fraxinus excelsior*) alkotta ligeterdők (*Alno-Padion*, *Alnion incanae*, *Salicion albae*) (91E0*), 91F0 -

Keményfás ligeterdők nagy folyók mentén *Quercus robur*, *Ulmus laevis* és *Ulmus minor*, *Fraxinus excelsior* vagy *Fraxinus angustifolia* fajokkal (*Ulmion minoris*)

Érintett ÁNÉR élőhelyek: J4: fűz-nyár ártéri erdők; J5: égerligetek , J6: keményfás ártéri erdők, RA: őshonos fafajú facsoportok, fasorok, erdősávok, RB: őshonos fafajú puhafás jellegtelen pionír erdők, RC: őshonos fafajú keményfás jellegtelen erdők

(d) Kezelési javaslatok indoklása

A Sajó folyót kísérő galériaerdők és kisebb ártéri erdőfoltok-facsoportok, erdősávok.

A természetmegőrzési területen belül jelentős arányban, a vízfolyások mentén szinte mindenhol megjelenő élőhelytípus, azonban az állományok mérete és fragmentáltsága miatt csak kis hányada szerepel az erdészeti nyilvántartásban, mint erdőtervezett erdőterület.

Az élőhely területe egyre inkább csökken. Az élőhely különleges, speciális a fajösszetétele, nagyon sérülékeny. Az erdészeti tevékenység során a lábonálló fák megőrzése fontos és a terület érintetlenségét biztosítani kell. Arra különösen vigyázni kell, hogy a terület élőhelyén a mozaikosság megmaradjon, ami a vizes foltok változatossága terén a legfontosabb. A területre tájidegen fajok bekerülése az élőhely átalakulását okozhatja, ami miatt a terület jellege is megváltozhat.

Az idős ligeterdők részben érintetlenül tartandók fenn, részben pedig csak árvízvédelmi indíttatású (a meder-karbantartáshoz, vízlevezetéshez szükséges volumenű) beavatkozásokkal érinthetők. Valamint szükséges ez agresszíven terjedő idegenhonos fa- és cserjefajok, illetve lágyszárúak esetleges megjelenésének rendszeres ellenőrzése, egyedei rendszeres eltávolítása, nyűvése, visszavágása.

Az erdészeti, illetve fakitermelési munkák során az elegyesség és az állományszerkezeti változatosság megtartása-fokozása, a drasztikus beavatkozások mellőzése, illetve az állományokhoz kötődő mikroélőhelyek kímélete emelhető ki. A denevérszálláshelyként szolgáló böhöncös odvas fákat kímélni szükséges.

Az érintett állományokra – azok elhelyezkedése és mérete miatt – elsősorban minimális beavatkozással érintendő élőhelyekként és nem természeti erőforrásként (hasznosítható faanyagot tartalmazó erdőként) kell tekinteni. A madárvédelmi szempontokat a madárvédelmi területtel való átfedés miatt itt is figyelembe kell venni.

Kód	Erdőterületekre vonatkozó előírás-javaslatok	Magyarázat
E01	A Natura 2000 elsődleges rendeltetés átvezetése a jelölő fajok és élőhelyek szempontjából kiemelkedő jelentőséggel bíró területek esetében.	
E02	A jelölő fajok és élőhelyek szempontjából kiemelkedő jelentőséggel bíró (2009. évi XVIII. tv. szerinti) szabad rendelkezésű erdők és fásítások részletes állapotleírása és a változások vezetése.	
E04	Közösségi jelentőségű élőhelyek és fajok populációinak, továbbá a természetes és természetyszerű erdők 200 m-es körzetében idegenhonos fafajok telepítésének korlátozása.	

E03	A körzeti erdőtervezés során – a közösségi jelentőségű élőhelyek vagy fajok megőrzése érdekében – az erdőterület erre alkalmas erdőrészeiben a folyamatos erdőborítást biztosító átalakító, szálaló vagy faanyagtermelést nem szolgáló üzemmódra való áttérés.	
E05	Erdészeti szempontból tájidegen fajok erdőtelepítésben való alkalmazásának mellőzése.	
E06	Idegenhonos fajok telepítésének mellőzése.	
E07	Intenzíven terjedő idegenhonos fajok erdőtelepítésben való alkalmazásának mellőzése.	
E08	Rakodó, depónia kialakításának területi korlátozása (a közösségi jelentőségű élőhelyekre, illetve fajokra történő esetleges káros hatások miatt).	
E09	A fakitermeléshez és anyagmozgatáshoz szükséges közelítő nyomok csak a közösségi jelentőségű fajok és élőhelyek védelmének figyelembe vételével.	
E10	Meghatározott erdőrészekben az élőhelyek és fajok védelme érdekében teljes érintetlenség biztosítása az inváziós növényfajok eltávolítására vonatkozó tevékenység kivételével.	
E12	A tisztások fátlan állapotban tartása, tisztásként való további nyilvántartása.	
E13	Állománynevelés során a nyiladékok és állományszélek felé legalább 5 m széles erdőszegély létrehozásának elősegítése vagy a meglévők fenntartása. Az elő- és véghasználatok során a tájidegen növények eltávolítása (az őshonos növényekre nézve kíméletes módszerekkel).	
E16	A gyérítések és véghasználatok során legalább 5 m ³ /ha álló és/vagy fekvő holtfa jelenlétének biztosítása.	
E17	Az emberek testi épségét, közlekedést és épületeket nem veszélyeztető (az erdei élőhelyek fenntartását kiemelten szolgáló) lábon álló holtfák meghagyása.	
E18	A ritka fajhoz tartozó, vagy odvas, vagy böhöncös, vagy idős vagy más okból értékes faegyedek kijelölése és megőrzése az elő- és véghasználatok során.	
E20	Fokozottan védett jelölő madárfaj fészkének (madárfajtól függően meghatározott) körzetében fészkelési időszakban az erdőgazdálkodási tevékenység korlátozása.	<p><u>Területi korlátozás:</u> Az alsó szintben lévő idegenhonos fajok területi korlát nélkül kitermelhetőek, - a felső szintben lévő</p>

inváziósfafajok
 max. 25%-os
 mértékig 50
 méteren belül,
 - a felső szintben
 lévő inváziós
 fajok max.50%-
 ig a fészektől
 számított 50-100
 méter között,
 - a felső szintben
 lévő
 idegenhonos, de
 nem inváziós
 fajok max. 15%-
 os mértékig 50
 méteren belül
 - a felső szintben
 lévő
 idegenhonos, de
 nem inváziós
 fajok max. 30%-
 os mértékig a
 fészektől
 számított 50-100
 méter között
 kitermelhetők.
 Egyéb
 munkálatok
 tekintetében a
 fészkelési
 időszakok
 figyelembe
 vételével
 közösségi
 jelentőségű
 ragadozómadárfaj
 és fekete gólya
 esetében a
 fészkek körül
 100m sugarú
 körben, időbeni
 korláttal
 (fészkelés,
 fiókanevelés)
 300m sugarú
 körben az
 erdőgazdálkodási
 tevékenység
 korlátozott.
 Fokozottan védett
 denevérfaj
 szaporodási

		helyének 100-300 m-es sugarú körzetében szaporodási időszakban az erdőgazdálkodási tevékenység korlátozása.
E22	Az erdőrészletben megjelölt mikroélőhelyen legalább 10 m ³ /ha, kifejezetten vastag (többségében 30 cm mellmagassági átmérő feletti) odvas, böhönc, fészkelő- és bűvőhelynek alkalmas élő fák kijelölése és folyamatos fenntartásának biztosítása.	
E27	A természetes erdőtársulás/közösségi jelentőségű élőhely megfelelő állományszerkezetének kialakítása érdekében a nevelővágások során az alsó lombkorona- és a cserjeszint kialakítása, a kialakult szintek megfelelő záródásának fenntartása.	
E26	Az előhasználatok során az elegyfa fajok alsó és felső lombkorona szintben hagyása, fenntartása, lehetőség szerint a természetes erdőtársulásra/közösségi jelentőségű élőhelyre jellemző összetételben, mennyiségben és többé-kevésbé egyenletes eloszlásban.	
E28	Őshonos fajokkal jellemezhető faállományokban a nevelővágások során az idegenhonos fa- és cserjefajok egyedszámának minimális szintre szorítása, illetve lehetőség szerinti teljes eltávolítása.	
E29	A vegyes összetételű faállományokban a nevelővágások során az idegenhonos fajok eltávolítása.	
E31	A nevelővágások során az intenzíven terjedő fajok teljes mértékű eltávolítása.	
E35	Fahasználatok során a kitermelt faanyag vonszolások közelítésének mellőzése.	
E36	Az adott erdőrészletben véghasználat esetén szálalóvágás alkalmazása.	
E39	A mikroélőhelyek fenntartása.	
E49	Az eredeti talajállapot fenntartása érdekében a talaj-előkészítés és a tuskózás elhagyása.	
E51	Felújítás táj- és termőhelyhonos fajokkal, illetve faállomány típusal.	
E52	Őshonos fajú faállomány táj- és termőhelyhonos fa- és cserjefajokkal történő felújítása.	

E55	Természetes, természetszerű és származék erdőkkel határos erdőterületek felújítása táj- és termőhelyhonos fajokkal, illetve faállománytípussal	
E57	Az erdőfelújításban, pótlásban, állománykiegészítésben kizárólag tájhonos fafaj alkalmazása.	
E65	Intenzíven terjedő idegenhonos fafaj felújításokban történő alkalmazásának teljes körű mellőzése.	
E68	Totális gyomirtó szerek használata csak szelektív módon és csak intenzíven terjedő, inváziós lágú- és fásszárú fajok ellen alkalmazható a működési terület szerinti nemzeti park igazgatósággal történt előzetes egyeztetést követően.	
E70	<p>Az intenzíven terjedő növényfajok elleni vegyszer használata a következő előírások mellett:</p> <ul style="list-style-type: none"> • Az ellenőrizhetőség biztosítása érdekében a vegyszerbe minden esetben színező anyag keverése. • Javasolt alkalmazási idő: lágyszárú: május-június, fásszárú: augusztus-szeptember. • Alkalmazás – a fásszárú fajok visszaszorítása érdekében – kéregre kenéssel, tuskóecseteléssel, fainjektálással, nem légi úton történő permetezéssel, ártéren – a gyalogakác kivételével – fainjektálással. • Az alkalmazható szerek lehetőleg környezetbarát, gyorsan felszívódó hatóanyagúak, szelektív kijuttatásra alkalmasak legyenek, melyek levélen vagy kambiumon keresztül felszívódnak és a növény sarjadásmentes irtását biztosítják. • Csak erdészeti felhasználásra is engedélyezett készítmények alkalmazása (az engedélyokiratban foglalt módon, az egyéb vonatkozó jogszabályi előírások betartásával, a kijuttatáshoz szükséges hatósági engedélyek birtokában). • Megfelelő vastagságú egyedek esetében injektálás, kéreghántás vagy levágás után a vágásfelület pontpermetezése, illetve kenése útján alkalmazható vegyszer. • Vékonyabb egyedek, illetve korábbi kezelés után kihajtó sarjak esetében levélen felszívódó gyomirtó alkalmazása, csöppenésmentes kijuttatással. 	
E71	A tűzpásztákon, nyiladékokon gondoskodni kell az idegenhonos, agresszíven terjeszkedő növényfajok visszaszorításáról.	
E72	Lehetőség szerint mechanikai módszerek (pl. kézi cserjeirtás, szárzúzás, kaszálás) alkalmazandók agresszíven terjedő fajok visszaszorítására.	
E81	Faanyag közelítése csak fagyott vagy száraz talajon.	

E87	Faanyagtermelést nem szolgáló üzemmód fenntartása.	
kód	Vadgazdálkodásra vonatkozó előírás-javaslatok	Magyarázat
VA01	Szóró, sózó vagy etetőhely a működési terület szerinti nemzeti park igazgatósággal egyeztetett helyszínen alakítható ki.	

Élőhelyfejlesztési javaslatok:

Az állományok hosszú távú fenntartása elsősorban a kapcsolódó területek védőfunkciójának biztosításával lehetséges, így ezeken a szomszédos területeken olyan típusú élőhelyfejlesztési lépések (pl. szántó-gyep konverzió, gyomos területek rendszeres kaszálása) javasolhatók, melyek a láperdők és láposodó égeresek táji szintű ökológiai hálózatba illesztését, illetve a gazdálkodási környezet melletti fenntartását egyaránt megoldják.

A fás növényzet nélküli folyó- és patakszakaszokon – összhangban a mederfenntartási elképzelésekkel – őshonos, a területen is jellemző fajokból álló fasorok, illetve keskeny erdősávok telepítését is meg lehet fontolni. Megfelelő méretű területsáv rendelkezésre állása esetén (főként gyomos gyepek és szántók rovására) szóba jöhet vízfolyások menti állományok kiszélesítése is. A fásítási/erdősítési munka lehetséges célfafajai: fehér nyár, fehér fűz, törékeny fűz, mézgás éger, magas kőris.

Önkéntesen vállalható előírások

(a) Kezelési egység kódja: KE-8

(b) Kezelési egység meghatározása: Idegenhonos fafajú ültetvények, idegenhonos fafajokkal elegyes erdők

(c) Kezelési egység megfeleltetése/Érintettség vizsgálata:

Érintett Natura 2000 élőhelyek:-

Érintett ÁNÉR élőhelyek: RDb: őshonos lombos fafajokkal elegyes idegenhonos lombos és vegyes erdők, S1: akácültetvények, S2: nemesnyarasok S6: nem őshonos fafajok spontán állományai, S7: nem őshonos fafajú ültetett facsoportok, erdősávok és fasorok

(d) Kezelési javaslatok indoklása

A honos fafajú erdők helyén kialakított vagy spontán kialakult ültetvények, idegenhonos erdők szerkezete rontott, egyhangú, cserje és gyepszintje szegény, gyomfajokkal terhelt. Az ilyen jellegű erdők faunája is szegény. Az idegenhonos fajok kiszorítása és a spontán terjedés a természetes élőhelyeket is degradálja, veszélyezteti. Mindenképpen átalakítás

javasolt.

Kód	Erdőterületekre vonatkozó előírás-javaslatok	Magyarázat
E05	Erdészeti szempontból tájidegen fajok erdőtelepítésben való alkalmazásának mellőzése.	
E06	Idegenhonos fajok telepítésének mellőzése.	
E07	Intenzíven terjedő idegenhonos fajok erdőtelepítésben való alkalmazásának mellőzése.	
E20	Fokozottan védett jelölő madárfaj fészkeinek (madárfajtól függően meghatározott) körzetében fészkelési időszakban az erdőgazdálkodási tevékenység korlátozása.	<p><u>Területi korlátozás:</u> Az alsó szintben lévő idegenhonos fajok területi korlát nélkül kitermelhetők, - a felső szintben lévő inváziós fajok max. 25%-os mértékig 50 méteren belül, - a felső szintben lévő inváziós fajok max.50%-ig a fészektől számított 50-100 méter között, - a felső szintben lévő idegenhonos, de nem inváziós fajok max. 15%-os mértékig 50 méteren belül - a felső szintben lévő idegenhonos, de nem inváziós fajok max. 30%-os mértékig a fészektől számított 50-100 méter között kitermelhetők. Egyéb munkálatok tekintetében a fészkelési időszakok figyelembe vételével közösségi jelentőségű ragadozómadárfaj és fekete gólya esetében a fészek körül 100m sugarú körben, időbeni korláttal (fészkelés, fiókanevelés) 300m sugarú körben az erdőgazdálkodási tevékenység korlátozott.</p>
E25	Erdészeti termékek szállításának, faanyag közelítésének korlátozása gyepterületen, tisztáson (a közösségi jelentőségű élőhelyek és fajok védelme érdekében).	
E28	Őshonos fajokkal jellemezhető faállományokban a nevelővágások során az idegenhonos fa- és cserjefajok egyedszámának minimális szintre szorítása, illetve lehetőség szerinti teljes eltávolítása.	
E29	A vegyes összetételű faállományokban a nevelővágások során az idegenhonos fajok eltávolítása.	
E30	Az idegenhonos vagy tájidegen fajokkal jellemezhető faállományokban a nevelővágások során az őshonos fajok	

	egyedeinek megőrzése az alsó- és a cserjeszintben is.	
E35	Fahasználatok során a kitermelt faanyag vonszolások közeli közelítésének mellőzése.	
E51	Felújítás táj- és termőhelyhonos fafajokkal, illetve faállomány típusokkal.	
E64	Az idegenhonos és tájidegen fafajú erdők véghasználata során a táj- és termőhelyhonos fafajok egyedeinek meghagyása (az alsó- és lehetőség szerint a cserjeszintben is).	
E65	Intenzíven terjedő idegenhonos fafaj felújításokban történő alkalmazásának teljes körű mellőzése.	
E69	A környező gyepterületek védelme érdekében az erdészeti tájidegen fafajok alkotta állományok terjeszkedésének megakadályozása.	
E70	<p>Az intenzíven terjedő növényfajok elleni vegyszer használata a következő előírások mellett:</p> <ul style="list-style-type: none"> • Az ellenőrizhetőség biztosítása érdekében a vegyszerbe minden esetben színező anyag keverése. • Javasolt alkalmazási idő: lágyszárú: május-június, fás szárú: augusztus-szeptember. • Alkalmazás – a fás szárú fajok visszaszorítása érdekében – kéregre kenéssel, tuskóecseteléssel, fainjektálással, nem légi úton történő permetezéssel, ártéren – a gyalogakác kivételével – fainjektálással. • Az alkalmazható szerek lehetőleg környezetbarát, gyorsan felszívódó hatóanyagúak, szelektív kijuttatásra alkalmasak legyenek, melyek levélen vagy kambiumon keresztül felszívódnak és a növény sarjadásmentes irtását biztosítják. • Erdészeti felhasználásra engedélyezett készítmények alkalmazása (az engedélyokiratban foglalt módon, az egyéb vonatkozó jogszabályi előírások betartásával, a kijuttatáshoz szükséges hatósági engedélyek birtokában). • Megfelelő vastagságú egyedek esetében injektálás, kéreghántás vagy levágás után a vágásfelület pontpermetezése, illetve kenése útján alkalmazható vegyszer. • Vékonyabb egyedek, illetve korábbi kezelés után kihajtó sarjak esetében levélen felszívódó gyomirtó alkalmazása, csöppenésmentes kijuttatással. 	
E71	A tűzpásztákon, nyiladékokon az idegenhonos, agresszíven terjeszkedő növényfajok visszaszorítása.	
E72	Lehetőség szerint mechanikai módszerek (pl. kézi cserjeirtás, szárazzás, kaszálás) alkalmazandók agresszíven terjedő fajok	

	visszaszorítására.	
E68	Totális gyomirtó szerek használata csak szelektív módon és csak intenzíven terjedő, inváziós lágú és fás szárú fajok ellen alkalmazható a működési terület szerinti nemzeti park igazgatósággal történt előzetes egyeztetést követően.	
E78	A természetvédelmi szempontból értékes gyepterületekkel érintkező állományok esetében a működési terület szerinti nemzeti park igazgatósággal egyeztetett szélességben erdőszegély kialakítása.	
E81	Faanyag közelítése csak fagyott vagy száraz talajon.	
	Vadgazdálkodásra vonatkozó előírás-javaslatok	
VA01	Szóró, sózó vagy etetőhely a működési terület szerinti nemzeti park igazgatósággal egyeztetett helyszínen alakítható ki.	

(e) Élőhelyrekonstrukciós és élőhelyfejlesztési javaslatok:

Véghasználatot követően fafajcserés átalakítás végzése javasolható, melyhez jelenleg is elérhető támogatás áll rendelkezésre.

Nemesnyarasok esetében a későbbi véghasználatot követően a nemesnyaras helyén őshonos fafajú (potenciálisan fehérűz, törékeny fűz, mézgás éger fafajokból álló) erdősitést kell létrehozni. Az átalakítást teljes talajelőkészítés nélkül, pásztás talajmegtáplálással lehet majd elvégezni.

A tarvágásos véghasználatot megelőző időszakban az állomány alá a termőhelyi viszonyoknak megfelelő (fentebb említett) őshonos lombos fafajok sorokba vagy csoportokba beültethetők, s így akár a nemesnyaras fokozatos átalakítása is lehetséges.

A tarvágásos véghasználat során az előforduló őshonos lombos fafajok egy része hagyásfaként vagy hagyásfa-csoportként visszahagyandó.

Az akácletermelés után az akáctuskók és sarjak vegyszeres kezelésére gondot kell fordítani, az őshonos lombos fafajok csemetéit intenzív ápolással kell az akácsarjak és a vágásnövényzet fölé segíteni.

Önkéntesen vállalható előírások

a) Kezelési egység kódja: KE-11

(b) Kezelési egység meghatározása: fiatal erdősitések

(c) Kezelési egység megfeleltetése/Érintettség vizsgálata:

Érintett Natura 2000 élőhelyek: -

Érintett ÁNÉR élőhelyek: P3 újonnan létrehozott őshonos vagy idegenhonos fafajú fiatal erdősítések

(d) Kezelési javaslatok indoklása

A erdőfelújítások során az idegenhonos fajok és a siska nádtippan előretörésének megakadályozása miatt gondoskodni kell róla, hogy maximum 2 vegetációs időszakban álljon fedetlenül a vágásterület, ezután az erdősítések első kiviteléről feltétlenül gondoskodni szükséges. A mesterséges erdősítések során – a talaj szerkezetének, a talajban, illetve annak felszínén áttelelő rovarfauna, valamint az őshonos növénytakaró védelme érdekében – kerülendő a teljes talajelőkészítés, ehelyett a pásztás talajelőkészítést kell előtérbe helyezni.

Az erdőfelújítások során valamennyi erdősítés célállománytípusai között meg kell jelennie a terület potenciális, őshonos vegetációját tükröző erdősítési célállománynak is. Védett természeti területen csak őshonos fafajokból álló erdősítési célállomány tervezhető.

Az inváziós növényfajok (kisebb mértékben a gyalogakác, zöld juhar, igen jelentős mértékben az amerikai kőris) nagyszámú jelenléte aktív erdősítés ápolást igényel. Fontos szempont, az erdők tűz elleni védelme is, ezért soros ültetések esetében az erdősítések 5 éves korától már csak maximum minden második sorban, de elfogadható az erdősítések sorközeinek tárcsázása is.

A meglevő elegyességet, állományszerkezeti változatosságot (szintezettség, mozaikosság) meg kell tartani, lehetőség szerint növelni az erdősítések felújítása, pótlása, ápolása során.

A felújítógátás-végvágások során 5 %, védett természeti területen 10% hagyásfacsoport visszahagyása szükséges az itt fészkelő és az odúlakó fajok véghasználattal érintett erdei élőhelyek átmeneti jellegének biztosítása, valamint erdei menedékhelyek kialakítása miatt.

Az agresszíven terjedő, idegenhonos fafajok (pl. amerikai kőris, akác, vöröstölgy) egyedeinek visszaszorítása az erdősítések ápolása során alapvető feladat a természetes élőhelyszerkezet fenntartása miatt.

Elegyfajok nélküli, vagy alig elegyes fiatal állományokban alátelepítéssel, a termőhelyi viszonyoknak megfelelő elegyfák megjelenítése elvégezhető.

Kód	Erdőterületekre vonatkozó kezelési előírás-javaslatok	Magyarázat
E01	A Natura 2000 elsődleges rendeltetés átvezetése a jelölő fajok és élőhelyek szempontjából kiemelkedő jelentőséggel bíró területek esetében.	
E04	Közösségi jelentőségű élőhelyek és fajok populációinak, továbbá a természetes és természetszerű erdők 200 m-es körzetében idegenhonos fafajok telepítésének korlátozása.	Kivéve a töltések, vízügyi objektumok védelmét szolgáló erdők területére, ahol az előírt hálózat honos fafajú telepítéssel nehezen kivitelezhető.
E08	Rakodó, depónia kialakításának területi korlátozása (a közösségi jelentőségű élőhelyekre, illetve fajokra történő esetleges káros hatások miatt).	

E13	Állománynevelés során a nyiladékok és állományszélek felé legalább 5 m széles erdőszegély létrehozásának elősegítése vagy a meglévők fenntartása. Az elő- és véghasználatok során a tájidegen növények eltávolítása (az őshonos növényekre nézve kíméletes módszerekkel).	
E14	Állománynevelés során a nyiladékok és állományszélek felé - a díszes tarkalepke védelmében - legalább 10 m széles erdőszegély létrehozásának elősegítése vagy a meglévők fenntartása. Az elő- és véghasználatok során a tájidegen növények eltávolítása (az őshonos növényekre nézve kíméletes módszerekkel).	
E16	A gyérítések és véghasználatok során legalább 5 m ³ /ha álló és/vagy fekvő holtfa jelenlétének biztosítása.	Nem védett, Natura 2000 erdőterületen egészségügyi termelésnél legalább 5 m ³ /ha álló holtfa, törzskiválasztó- és növedékfokozó gyérítés, tarvágás, felújítóvágás bontó- és végvágása, készletgondozó használat, szálalóvágás, szálalás és egyéb termelés esetén legalább 5-20 m ³ /ha álló holtfa visszahagyása kötelező. Védett természeti területen valamennyi 15 cm mellmagasági átmérő feletti, őshonos holtfa visszahagyandó.
E17	Az emberek testi épségét, közlekedést és épületeket nem veszélyeztető (az erdei élőhelyek fenntartását kiemelten szolgáló) lábbon álló holtfák meghagyása.	
E18	A ritka fajhoz tartozó, vagy odvas, vagy böhöncös, vagy idős vagy más okból értékes faegyedek kijelölése és megőrzése az elő- és véghasználatok során.	
E19	Az elő- és véghasználatok során az előzetesen meghatározott fa-, illetve cserjefajok teljeskörű kímélete.	
E20	Fokozottan védett jelölő madárfaj fészkeinek (madárfajtól függően meghatározott) körzetében fészkelési időszakban az erdőgazdálkodási tevékenység korlátozása.	Az erdősítések ápolását a lakott fészkek 300 méteres sugarú körén belül a természetvédelmi kezelésért felelő szerv munkatársaival egyeztetni szükséges.
E24	Az erdőrészteleken belül el nem különített tisztás, cserjés folt, víztestek kijelölése és háborítatlanságának biztosítása.	Az inváziós fajok eltávolítását, visszaszorítását biztosítani szükséges.
E26	Az előhasználatok során az elegyfa fajok alsó és felső lombkorona szintben hagyása, fenntartása, lehetőség szerint a természetes erdőtársulásra/közösségi jelentőségű élőhelyre jellemző összetételben, mennyiségben és többé-kevésbé egyenletes eloszlásban.	

E27	A természetes erdőtársulás/közösségi jelentőségű élőhely megfelelő állományszerkezetének kialakítása érdekében a nevelővágások során az alsó lombkorona- és a cserjeszint kialakítása, a kialakult szintek megfelelő záródásának fenntartása.	
E28	Őshonos fajokkal jellemezhető faállományokban a nevelővágások során az idegenhonos fa- és cserjefajok egyedszámának minimális szintre szorítása, illetve lehetőség szerinti teljes eltávolítása.	
E29	A vegyes összetételű faállományokban a nevelővágások során az idegenhonos fajok eltávolítása.	
E31	A nevelővágások során az intenzíven terjedő fajok teljes mértékű eltávolítása.	
E32	A táj- és termőhelyhonos fajú faállomány tarvágásos véghasználatoknál csak kisebb, legfeljebb 0,5 ha-os összefüggő vágásterület alkalmazása, egymástól minél távolabb olyan módon, hogy a felújítás alatt álló részterületek összege a részlet területének 35%-át ne haladja meg.	Csak a J4 ÁNÉR élőhelyen értelmezhető. Kocsányos tölgy tarvágásos felújítása tilos
E34	A fahasználattal érintett területen összefüggően legfeljebb 0,5 ha véghasználati terület kialakítása, legalább 2 db, a természetes erdőtársulásra jellemző főfajokból származó életképes, magszóró fa meghagyásával.	
E37	Tájhonos fajú állományok véghasználata során az idős állományban legalább 5% területi lefedettséget biztosító mikroélőhely visszahagyása, lehetőleg az idős állomány szerkezetét és összetételét is reprezentáló formájában.	
E38	Őshonos fajú állományok véghasználata során átlagosan 5-20% területi lefedettséget biztosító mikroélőhelyek visszahagyása, lehetőleg az idős állomány összetételét jellemző formában.	
E39	A mikroélőhelyek fenntartása.	
E41	A fakitermelés elvégzésére idő- és térbeli korlátozás megállapítása.	Fakitermelés augusztus 15. és március 15. között, kivéve a sorközök ápolását célzó gépi ápolásokat.
E47	Az erdő talajának megóvása érdekében a teljes talaj-előkészítés elhagyása.	
E48	Mesterséges felújítás, illetve pótlás esetén géppel részleges talaj-előkészítés.	
E50	A vágásterületen történő égetés mellőzése.	
E51	Felújítás táj- és termőhelyhonos fajokkal, illetve faállomány típussal.	
E52	Őshonos fajú faállomány táj- és termőhelyhonos fa- és cserjefajokkal történő felújítása.	
E55	Természetes, természetszerű és származék erdőkkel határos erdőterületek felújítása táj- és termőhelyhonos fajokkal, illetve faállománytípussal	Kivéve a töltések, vízügyi objektumok védelmét szolgáló erdők területére, ahol az előírt hálózat honos fajú telepítéssel nehezen kivitelezhető.
E56	Természetközeli állapotú fátlan élőhelyekkel határos erdőterületek felújítása táj- és termőhelyhonos fajokkal, illetve faállománytípussal	Kivéve a töltések, vízügyi objektumok védelmét szolgáló erdők területére, ahol az előírt hálózat

		honos fafajú telepítéssel nehezen kivitelezhető.
E57	Az erdőfelújításban, pótlásban, állománykiegészítésben kizárólag tájhonos fafaj alkalmazása.	
E58	Az erdősítések során a természetes erdőtársulásnak megfelelő elegyfajok biztosítása.	
E65	Intenzíven terjedő idegenhonos fafaj felújításokban történő alkalmazásának teljes körű mellőzése.	
E68	Totális gyomirtó szerek használata csak szelektív módon és csak intenzíven terjedő, inváziós lágú és fás szárú fajok ellen alkalmazható a működési terület szerinti nemzeti park igazgatósággal történt előzetes egyeztetést követően.	
E70	Az intenzíven terjedő növényfajok elleni vegyszer használata a következő előírások mellett:	
	• Az ellenőrizhetőség biztosítása érdekében a vegyszerbe minden esetben színező anyag keverése.	
	• Javasolt alkalmazási idő: lágú szárú: május-június, fás szárú: augusztus-szeptember.	
	• Alkalmazás – a fás szárú fajok visszaszorítása érdekében – kéregre kenéssel, tuskóecseteléssel, fainjektálással, nem légi úton történő permetezéssel, ártéren – a gyalogakác kivételével – fainjektálással.	
	• Az alkalmazható szerek lehetőleg környezetbarát, gyorsan felszívódó hatóanyagúak, szelektív kijuttatásra alkalmasak legyenek, melyek levélen vagy kambiumon keresztül felszívódnak és a növény sarjadásmentes irtását biztosítják. • Erdészeti felhasználásra engedélyezett készítmények alkalmazása (az engedélyokiratban foglalt módon, az egyéb vonatkozó jogszabályi előírások betartásával, a kijuttatáshoz szükséges hatósági engedélyek birtokában).	
• Megfelelő vastagságú egyedek esetében injektálás, kéreghántás vagy levágás után a vágásfelület pontpermetezése, illetve kenése útján alkalmazható vegyszer.		
• Vékonyabb egyedek, illetve korábbi kezelés után kihajtó sarjak esetében levélen felszívódó gyomirtó alkalmazása, csöppenésmentes kijuttatással.		
E71	A tűzpásztákon, nyiladékokon az idegenhonos, agresszíven terjeszkedő növényfajok visszaszorítása.	
E72	Lehetőség szerint mechanikai módszerek (pl. kézi cserjeirtás, száruzás, kaszálás) alkalmazandók agresszívan terjedő fajok visszaszorítására.	
E74	Kórokozók és kártevők elleni vegyszeres védekezés kizárólag indokolt esetben (pl. lakott terület közelében, közegészségügyi okokból, esetleg felújítás alatt álló erdőterületeken, magtermő állományokban) történő elvégzése.	
E75	Kártevők elleni védekezésnél a szelektív szerek vagy biológiai módszerek alkalmazását kell előnyben részesíteni. Nem használhatók olyan hatóanyag tartalmú készítmények, amelyek közösségi jelentőségű, illetve védett fajok egyedeit is elpusztítják.	

E77	Az idegenhonos fa- és cserjefajok egyedeinek eltávolítása során tekintettel kell lenni a túlzott mértékű kitermelés okozta lékesedés elkerülésére a kitermelésre kerülő egyedek kijelölésével vagy a kitermelt idegenhonos fajok egyedeinek helyén, kézi munkával, talaj-előkészítés nélkül, mesterséges felújítás elvégzésével.	
E78	A természetvédelmi szempontból értékes gyepterületekkel érintkező állományok esetében a működési terület szerinti nemzeti park igazgatósággal egyeztetett szélességben erdőszegély kialakítása.	
E80	Meghatározott erdőrészekben az élőhelyek és fajok védelme érdekében időbeli korlátozás alkalmazása.	ANPI-val egyeztetve.
E82	Tuskóprizmák, tuskópászták nem létesíthetők.	
E83	Az erdőszegélyekben található intenzíven terjedő lágy és fásszárú fajok továbbterjedésének mechanikus módszerekkel (pl. kézi cserjeirtás, szárúzás) történő megakadályozása.	
E84	Fakitermelés tervezése során az érintett erdőrészek korosztály-eloszlásának javítása.	őshonos faállományú erdők esetén a nagy kiterjedésű, egybefüggő erdőfelújítások, valamint a nagy kiterjedésű egykorú állományok kialakulásának elkerülése, egyenletes koreloszlás közelítése, idős állományok jelenlétének folyamatos biztosítása
E85	A hagyásfák, hagyásfacsoportok fenntartása a fák természetes pusztulásáig.	
E86	A letermelt faanyag április 30-ig történő elszállítása a xilofág rovarfajok védelme érdekében.	Kivétel: árterület
E89	Az idegenhonos fa- és cserjefajok eltávolítása révén felnyíló erdő, vagy tisztás kialakítása.	
E92	Az adott erdőrészletben véghasználatot követően természetes felújítás.	
E93	Tuskóprizmák, tuskópászták felszámolása.	Amennyiben a gazdálkodó vállalja.
E95	A talajszíntől odúval rendelkező fák kivágása magas tuskó visszahagyásával, az odú megőrzésével.	
Kód	Vadgazdálkodásra vonatkozó előírás-javaslatok	
VA02	A terület egészén a vadlétszámot olyan szintre kell csökkenteni, hogy az a felújítások sikerességét kerítés hiányában se veszélyeztesse. Ameddig a vadállomány nagysága nem éri el azt a szintet, hogy kerítés nélkül is biztosítható legyen a felújítás sikeressége, addig a felújítás területét lehetőség szerint be kell keríteni.	
VA03	A területen szóró, vadetető, sózó nem létesíthető.	Erdei tisztáson.

3.2.1.6. CSERJÉSEK

Gazdálkodáshoz köthető általános kezelési javaslatok:

A gyepterületek felhagyása nyomán, spontán szukcesszióval kialakult cserjés élőhelyek között fajgazdag és degradált állományok is vannak. A cserjések esetében elsődleges cél a gyepterület cserjés megfelelő arányának, mozaikosságának megőrzése a kijelölés céljait figyelembe véve és biztosítva. A védett cserjefajok kíméletével a cserjések visszaszorítása a sztyepprétről, ugyanakkor fontos a cserjésekben fészkelő madárfajok életfeltételeinek is a biztosítása, ezért a természetes erdőszegélyek meghagyása.

A zátonyok bokorfüzesi beavatkozás nélkül – kivéve az inváziós fajok visszaszorítását - tartandók fenn.

A vadgazdálkodási létesítmények (szó, szóró, vadetető) cserjésben történő elhelyezését a gyomosító, a vadak koncentrált túrása, taposása okozta károsító hatása miatt el kell kerülni.

Gazdálkodáshoz köthető, támogatási rendszerbe illeszthető kezelési előírás javaslatok

Kötelezően betartandó előírások

Mivel a cserjések gyepterületi művelési ágú területeken alakulnak ki a NATURA 2000 gyepterületek fenntartásának földhasználati szabályairól szóló 269/2007. (X. 18.) Korm. rendelet, az európai közösségi jelentőségű természetvédelmi rendeltetésű területekről szóló 275/2004. (X.8.) Korm. rendelet előírásai kötelező érvényűek. Ezen előírásokat külön nem jelezzük a részletes javaslatok között.

Az egységes területalapú támogatások és egyes vidékfejlesztési támogatások igényléséhez teljesítendő „Helyes Mezőgazdasági és Környezeti Állapot” fenntartásához szükséges feltételrendszer megállapításáról szóló 50/2008. (IV. 24.) FVM rendelet szerinti előírásokat a Natura 2000 gyepterületeken történő gazdálkodáshoz nyújtandó kompenzációs kifizetéseknél is alkalmazni kell. A támogatás igénybevétele esetén kötelezően alkalmazandó a „Helyes Mezőgazdasági és Környezeti Állapot” feltételrendszere.

A termőföldek hasznosítására és a földvédelemre vonatkozó rendelkezéseket a termőföld védelméről szóló 2007. évi CXXIX. törvény is megállapít, melyeket be kell tartani.

(a) Kezelési egység kódja: KE-9

(b) Kezelési egység meghatározása: Száraz területen kialakult cserjések

(c) Kezelési egység megfeleltetése/Érintettség vizsgálata:

Érintett Natura 2000 élőhelyek: -

Érintett ÁNÉR élőhelyek: P2b: galagonyás-kökényes-borókás száraz cserjések

(d) Kezelési javaslatok indoklása

A bokorfüzesek és kőkényes-galagonyás-borókás cserjések egyre nagyobb teret hódítanak el a gyepes élőhelyekből visszaszorításuk alapvető feladat. Az időbeni korlátozásra a cserjéseket előnyben részesítő énekesmadarak (töviszúró gébics (*Lanius collurio*), karvalyposzáta (*Sylvia nisoria*) fészkelési időszakára tekintettel van szükség. Ugyanakkor az erdővel érintkező szegélyzónát hagyni kell.

Kód	Gyepterületekre vonatkozó előírás-javaslatok	Magyarázat
GY28	A gyepek cserjésedését meg kell akadályozni, azonban a szórta jelentkező őshonos cserjék megőrzésére törekedni kell.	
GY29	Cserjeirtás csak szeptember 1. és február 28. közötti időszakban lehetséges.	
GY31	A cserjeirtás megkezdésének időpontját legalább 5 nappal korábban írásban a működési terület szerinti nemzeti park igazgatóságnak be kell jelenteni, valamint a meghagyásra szánt cserjéket cserjefoltokat a működési terület szerint érintett NPI-gal egyeztetni kell.	
GY118	Élőhelyrekonstrukció.	A NPI által meghatározott területeken gyeppe alakítás.
GY32	A működési terület szerinti nemzeti park igazgatóság általi kijelölésüket követően a fajgazdag, vagy védett fajokat tartalmazó cserjés foltokat nem szabad eltávolítani.	
Kód	Erdőgazdálkodásra vonatkozó előírás-javaslatok	
E78	A természetvédelmi szempontból értékes gyepterületekkel érintkező állományok esetében a nemzeti park igazgatósággal egyeztetett szélességben erdőszegély kialakítása.	Amennyiben a cserjésedés olyan mértékű, hogy már fásításnak számít.
Kód	Vadgazdálkodásra vonatkozó előírás-javaslatok	
VA03	A területen szóró, vadetető, szózó nem létesíthető.	

(e) Élőhelyrekonstrukciós és élőhelyfejlesztési javaslatok:

Az értékes előrehaladott szukcesszionális állapotú, erősen cserjésedett gyepeken a cserjeirtás elvégzése után, folyamatos kaszálással a cserjéseket gyeppe kell alakítani a nyílt élőhelyek területi arányának megtartás érdekében.

(a) Kezelési egység kódja: KE-10

(b) Kezelési egység meghatározása: bokorfűzesei

(c) Kezelési egység megfeleltetése/Érintettség vizsgálata:

Érintett Natura 2000 élőhelyek: 91E0* enyves éger (*Alnus glutinosa*) és magas kőris (*Fraxinus excelsior*) alkotta ligeterdők (*Alno-Padion*, *Alnion incanae*, *Salicion albae*)

Érintett ÁNÉR élőhelyek: J3 folyómenti bokorfüzesek (zátonyokon)

(d) Kezelési javaslatok indoklása

A Sajót és az árteret kísérő, zátonyokat benövő bokorfüzesek. Ezen állományok fenntartása beavatkozás nélkül - kivéve az özönnövények visszaszorítása – javasolt.

Kód	Gyepterületekre vonatkozó előírás-javaslatok
GY26	Inváziós fásszárúak mechanikus irtása kötelező.
GY27	Nem speciális növényvédő szer kijuttatása esetén inváziós fásszárúak vegyszeres irtása, a területileg illetékes hatóság engedélye alapján lehetséges.

3.2.1.5. SZÁNTÓK, AGRÁR ÉLŐHELYEK

Gazdálkodáshoz köthető általános kezelési javaslatok:

A területen található szántókon a természetkímélő gazdálkodás előtérbe helyezésével elősegíthető a környező gyepek élőhelyek megóvása, valamint a közösségi jelentőségű állat és növényfajok védelme.

Gazdálkodáshoz köthető, támogatási rendszerbe illeszthető kezelési előírás javaslatok

Kötelezően betartandó előírások

A termőföldek hasznosítására és a földvédelemre vonatkozó a termőföld védelméről szóló 2007. évi CXXIX. törvény rendelkezései irányadók.

Önként vállalható előírások

(a) Kezelési egység kódja: KE-12

(b) Kezelési egység meghatározása: Szántóterületek, agrár élőhelyek

(c) Kezelési egység megfeleltetése/Érintettség vizsgálata:

Érintett Natura 2000 élőhelyek: -

Érintett ÁNÉR élőhelyek: T1: egyéves intenzív szántóföldi kultúrák, T2: évelő intenzív szántóföldi kultúrák, T5: vetett gyepek, füves sportpályák, T6: extenzív szántók, T8: extenzív szőlők és gyümölcsösök, T10: fiatal parlag és ugar.

(d) Kezelési javaslatok indoklása

A területen található kisparcellás, extenzív szántókon, szőlőkben és gyümölcsösökben a természetkímélő gazdálkodás előtérbe helyezésével elősegíthető a környező gyepes és vizes élőhelyek megóvása, valamint a jelölőállat és növényfajok fajok védelme. Intenzív szántóföldeken is a vegyszer és műtrágyafelhasználás kerülése, minimalizálása kívánatos.

Az ugaroltatott területeken az inváziós növények visszaszorítására, terjedésének megakadályozására kell hangsúlyt fektetni.

Kód	Szántóterületekre vonatkozó előírás-javaslatok
SZ04	Pillangósok esetén természetkímélő kaszálás, vadriasztó lánc használata kötelező.
SZ10	Trágya, műtrágya: természetes vizektől mért 200 m-en belül trágya, műtrágya nem deponálható.
SZ11	Szalma, széna: szalma, széna depóniát és bálát (különösen a felszíni vizektől mért 200 m távolságon belül és ártéren) a területről 30 napon belül le kell hordani.
SZ12	Egyéb szerves hulladék (szár, levél, cefre): cefre mésszel keverve talajjavítás céljából csak engedéllyel helyezhető ki.
SZ13	Szántóföldön trágyaszarvas kialakítása tilos.
SZ14	A parcella szélein legalább 3 m széles növényvédőszer-mentes táblaszegélyt kell hagyni, ahol szükség esetén mechanikai gyomirtást kell végezni.
SZ17	Természetközeli állapotú erdőtervi jellel ellátott láperdő és keményfás ligeterdő, illetve vizes élőhely szélétől számított 50 m-es sávban szántóföldi növénytermesztés során kemikáliák és bioregulátorok nem alkalmazhatók.
SZ21	Légi kivitelezésű növényvédelem és tápanyag-utánpótlás tilos.
SZ24	Totális gyomirtó szerek használata nem engedélyezhető a területen.
SZ25	Rovarölő szerek nem alkalmazhatók.
SZ34	Istállótrágya kijuttatásának mértéke, éves átlagban nem haladhatja meg a 100 q/ha-t.
SZ37	Tápanyag-utánpótlást csak szerves trágyával lehet végezni.
SZ43	Fás szárú és lágú szárú energetikai ültetvény telepítése tilos.
SZ46	Melioráció tilos.
SZ63	Tájidegen fűmagkeverékkel történő vetés tilos.

SZ68

A parcella körül természetes talajvédelmet szolgáló táblaszegély fenntartása, illetve telepítése, amelynek őshonos cserjékből vagy fákból álló sövény, illetve fasor kell legyen. A táblaszegély inváziós cserje és fafajoktól való mentességét, kizárólag mechanikai eszközökkel, biztosítani kell.

(e) Élőhelyrekonstrukció és élőhelyfejlesztési javaslatok:

Értékes közösségi jelentőségű fajoknak is otthont adó, jelölő élőhelynek számító gyep alakult szántót beszántani nem javasolt, azt célszerű gyepé minősíteni. A beszántás az itt kialakult jelölő élőhelyeket - sík és dombvidéki kaszálórétek, mocsárrétek és magaskórósok – megszünteti.

3.2.1.7. EGYÉB ÉLŐHELYEK

(a) Kezelési egység kódja: KE-13

(b) Kezelési egység meghatározása: épületek, építmények, udvarok, vonalas létesítmények

(c) Kezelési egység megfeleltetése/Érintettség vizsgálata:

Érintett Natura 2000 élőhelyek: -

Érintett ÁNÉR élőhelyek: U4: telephelyek, roncsterületek, hulladéklerakók, U5: meddőhányók, földdel fedett hulladéklerakók, U7: homok, agyag, tőzeg és kavicsbányák, digó- és kubikgödrök, mesterséges löszfalak, U10: tanyák és családi gazdaságok, U11: út- és vasúthálózat

(d) Kezelési javaslatok indoklása

A területen található földutak és aszfaltozott utak mentén kaszálni lehetséges, az inváziós és gyomfajok visszaszorítása miatt, valamint vegetációs időszakon kívül a cserjeirtás az átjárhatóság és a beláthatóság biztosítása érdekében. A vegyszeres gyomirtás azonban nem támogatható.

A kubikgödrök, mint kételtű élőhelyek fenntartandók. A löszfalak növényzetmentesen tartása a gyurgyalagok (*Merops apiaster*) és partifecskék (*Riparia riparia*) érdekében szükséges. A bányagödröket hulladékmentesen és özönnövénymentesen kell tartani. A meddőhányókon az utógondozást (kaszálás, legeltetés) a gyomosodás miatt el kell végezni és az özönnövényeket vissza kell szorítani. Rekultiváció során csak honos, a környéken is jellemző fafaj és honos fajokat tartalmazó fűmagkeverék alkalmazható.

3.2.2. Élőhelyrekonstrukció és élőhelyfejlesztés

A 3.2.1. fejezetben kezelési egységekre lebontva szerepelnek a természetvédelmi irányelvek rekonstrukcióra, élőhelyfejlesztésre vonatkozóan.

Halak esetében az állományainak fennmaradása érdekében a megépített duzzasztók, műtárgyak mellett biztosítani kell számukra a fel- és lejutás lehetőségét, melyet tájba illesztett, természetszerű hallépcsők, halcsatornák kialakításával érhetünk el.

Fel kell számolni az ipari és kommunális szennyező forrásokat, illegális lerakásokat.

Az egyre erősebben jelentkező horgászati terhelést kizárólag hatékonyabb kommunikációs tevékenységgel lehetne kompenzálni.

Denevérek esetében az erdőterületeken belül a természetes/természetszerű erdőborítás arányának növelése, illetve vegyes korosztályszerkezet kialakítása a fejlesztési cél.

3.2.3. Fajvédelmi intézkedések

- A közösségi jelentőségű jelölő halfajok (Petényi-márna (*Barbus meridionalis*), vágó csík (*Cobitis taenia*), halványfoltú küllő (*Gobio albipinnatus*), homoki küllő (*Gobio kessleri*), selymes durbincs (*Gymnocephalus schraetzer*), szivárványos ökle (*Rhodeus sericeus amarus*), törpecsík (*Sabanejewia aurata*), német bucó (*Zingel streber*)) állományainak fennmaradása érdekében a Sajón természetközeli állapotú, gyorsabb folyású mederszakaszok fenntartása szükséges, amelyeken a hosszirányú átjárhatóság biztosított. Sajón a kavicspadok, mint szaporodóhelyek megmaradása is szükséges. A vízfolyást kísérő fás vegetációt fenn kell tartani, a kisvízi meder szélén is. A kiemelt jelentőségű halfajok állományának növekedése érdekében haltelepítés csak indokolt esetben végezhető, s akkor is csak őshonos, a víztérre jellemző halfajok telepíthetők.
- A díszes légivadász (*Coenagrion ornatum*) állományának megőrzéséhez lassú folyású, vízínövényzettel gazdagon benőtt vízfolyás-szakaszokat szükséges fenntartani.
- Az erdei szitakötő (*Ophiogomphus cecilia*) állományának megőrzéséhez sebesebb áramlású, durvább aljzatú folyószakaszok fennmaradása szükséges.
- Minden vízhez kötődő jelölő faj állományának fennmaradása, illetve állomány-növekedése érdekében fontos a szennyező források felszámolása.
- Vöröshasú unka (*Bombina bombina*): erdei vízfolyások és kisvízállások kímélete a fakitermelések, közelítési és faanyag-szállítási tevékenység során.
- Jelölő denevérfajok (hegyesorrú denevér (*Myotis blythii*), közönséges denevér (*Myotis myotis*), kis patkósdenevér (*Rhinolophus hipposideros*): Minden jelentősebb épületlakó denevértörzset esetében szükséges a szálláshelyek zavartalanságának biztosítása és a kedvező adottságok (pl. megfelelő méretű bérépülőnyílások, héjazat) fenntartása. Szaporodási időszakban minden jelentősebb épületlakó denevértörzset esetében az épületek díszkivilágítása mellőzendő. A lehető legnagyobb számban meghagyandók az erdőkben a denevérek számára alkalmas odvas fák.
- Fokozottan védett denevérfaj szaporodási helyének 100-300 m-es sugarú körzetében szaporodási időszakban az erdőgazdálkodási tevékenység korlátozása.

3.2.4. Kutatás, monitorozás

A területen 11 Natura 2000 élőhely monitoring mintaterület található, mellyel a jelölő élőhelyek reprezentálva vannak. A Nemzeti Biodiverzitás monitorozó Rendszer (NBmR) keretében 1 db élőhelyterképezéses 5x5km-es kvadrátban folyik a monitorozás központi protokoll szerint, illetve a denevérfajok rendszeres felmérése történik.

Kételtűek:

A területen előforduló közösségi jelentőségű kételtű- és hullófajokat, mint vöröshasú unka (*Bombina bombina*), tarajos götte (*Triturus dobrogicus*), mocsári teknős (*Emys orbicularis*) az NBmR protokoll szerint kell monitorozni, amelyet opcionálisan ki lehet egészíteni távolsági mintavétellel (*Distance sampling*).

Denevérek (hegyesorrú denevér (*Myotis blythii*), közönséges denevér (*Myotis myotis*), kis patkósdenevér (*Rhinolophus hipposideros*):

Rendszeres állományfelmérés (a denevérállományok változásának monitorozása), esetleg élőhelypreferencia és mikrobiális patogének kutatása.

Jelölő halfajok (Petényi-márna (*Barbus meridionalis*), vágó csík (*Cobitis taenia*), halványfoltú küllő (*Gobio albipinnatus*), homoki küllő (*Gobio kessleri*), selymes durbinca (*Gymnocephalus schraetzer*), szivárványos ökle (*Rhodeus sericeus amarus*), törpecsík (*Sabanejewia aurata*), német bucó (*Zingel streber*):

A jelölő halfajok monitorozására taxonokra kidolgozott módszerek indokoltak, a közösségi szintű, NBmR-ben használt módszertan csak részben elégíti ki ezen fajok populációinak a méretéről szükséges információhiányt. Petényi-márna (*Barbus meridionalis*), halványfoltú küllő (*Gobio albipinnatus*), homoki küllő (*Gobio kessleri*), selymes durbinca (*Gymnocephalus schraetzer*), törpecsík (*Sabanejewia aurata*), német bucó (*Zingel streber*) esetében eredményes módszer a 60-80 cm-nél nem mélyebb, áttetsző, homokos, kavicsos és sóderes aljzatú, áramló vizű mederszakaszokon a vízben történő gázolással, elektromos halászgéppel folytatott adatgyűjtés, legalább két eltérő aspektusban, bármely napszakban. Szivárványos ökle (*Rhodeus sericeus amarus*) esetében csónakból vagy vízben történő gázolással, nappali időszakban elektromos halászgéppel végzett adatgyűjtés a parti zónában, a vízínövényzet vagy kőszórás között, legalább két eltérő aspektusban alkalmazható. Vágó csík (*Cobitis taenia*) és törpecsík (*Sabanejewia aurata*) esetében a finom üledékkel, homokkal borított részekben, lehetőleg átlátszó vízben, csónakból vagy vízben történő gázolással, elektromos halászgéppel folytatott adatgyűjtés legalább két eltérő aspektusban, nappali időszakban alkalmazható

Nagy tűzlepke (*Lycaena dispar*)

Tekintettel a nagy tűzlepke tényleges, illetve potenciális élőhelyeinek jelentős kiterjedésére a térségben, indokolt egyrészt a már ismertté vált állományok további kutatása, mind a populációk egyedszámát, mind azok területi eloszlását illetően, valamint a többi olyan, potenciális élőhely felmérése, amelyekről a faj eddig még nem került elő. Javasoljuk, hogy a monitorozás minimálisan 3, optimálisan pedig 5 éves időintervallumot öleljen fel. A kutatásokat mind az első, mind pedig a második nemzedéken javasolt elvégezni.

A populációbecslés – időjárástól, rendelkezésre álló időtől és erőforrásoktól függően – történhet:

1.) Az ún. „triple catch” módszerrel (napi háromszori számlálás), melynek az a lényege, hogy a vizsgált területen a felmérés minden napján háromszor – délelőtt, délben, illetve délután – be kell járni egy előre meghatározott mintavételi utat, és a megfigyelt imágók száma mindhárom alkalommal rögzítésre kerül. A populáció mérete, valamint átlagos egyedszáma ezekből az adatokból, egy e célra kifejlesztett matematikai képlettel számolható ki.

2.) Transzekt menti számlálással, akár a teljes terület bejárása alapján (véleményem szerint ez a legcélravezetőbb, és egyben legpontosabb megoldás), vagy pedig az adott élőhely méretétől függően legalább 50 - 150 méter hosszú, a faj számára legoptimálisabb

növényzetű gyepeket célzó útvonalon. A transzekt menti számlálás esetén indokolt rögzíteni a lepkék előfordulási adatainak GPS-koordinátáit (néhány esetet kivéve, például tömeges rajzás esetén, amikor az összes imágó pontos helyzetének meghatározása nyilvánvalóan lehetetlen), továbbá a transzekt kezdő-, és végpontjának (vagy akár a megtett út összes pontjának) koordinátáit is.

3.) Jelölés-visszafogás módszerével (alkalmas élőhely, továbbá jó időjárási körülmények esetén ez a módszer eredményezi a legpontosabb adatokat, különösen akkor, ha erre valamennyi mintavételi ponton, és a rajzási idő minden napján sor kerül).

4.) Hernyók számlálásával az élőhelyen előre kijelölt mintavételi kvadrátokban.

Vérfű hangyaboglárka (*Maculinea teleius*)

Indokolt a már ismertté vált állományok további vizsgálata, mind a populációk egyedszámát, mind azok területi eloszlását illetően. Javasoljuk, hogy a lepkék monitorozása minimálisan 3, optimálisan pedig 5 éves időintervallumot öleljen fel.

A populációbecslés – időjárástól, rendelkezésre álló időtől és erőforrásoktól függően – történhet:

1.) Az ún. „triple catch” módszerrel (napi háromszori számlálás), melynek az a lényege, hogy a vizsgált területen a felmérés minden napján háromszor – délelőtt, délben, illetve délután – be kell járni egy előre meghatározott mintavételi utat, és a megfigyelt imágók száma mindhárom alkalommal rögzítésre kerül. A populáció mérete, valamint átlagos egyedszáma ezekből az adatokból, egy e célra kifejlesztett matematikai képlettel számolható ki.

2.) Transzekt menti számlálással, akár a teljes terület bejárása alapján (véleményem szerint ez a legcélravezetőbb, és egyben legpontosabb megoldás), vagy pedig az adott élőhely méretétől függően legalább 50 - 150 méter hosszú, a faj számára legoptimálisabb növényzetű, őszi vérfű állományokat magukban foglaló gyepeket célzó útvonalon. A transzekt menti számlálás esetén indokolt rögzíteni a lepkék előfordulási adatainak GPS-koordinátáit (néhány esetet kivéve, például tömeges rajzás esetén, amikor az összes imágó pontos helyzetének meghatározása nyilvánvalóan lehetetlen), továbbá a transzekt kezdő-, és végpontjának (vagy akár a megtett út összes pontjának) koordinátáit is.

3.) Jelölés-visszafogás alapján. Alkalmas élőhely, továbbá jó időjárási körülmények esetén ez a módszer eredményezi a legpontosabb adatokat, különösen akkor, ha erre valamennyi mintavételi ponton, és a rajzási időszak minden napján sor kerül.

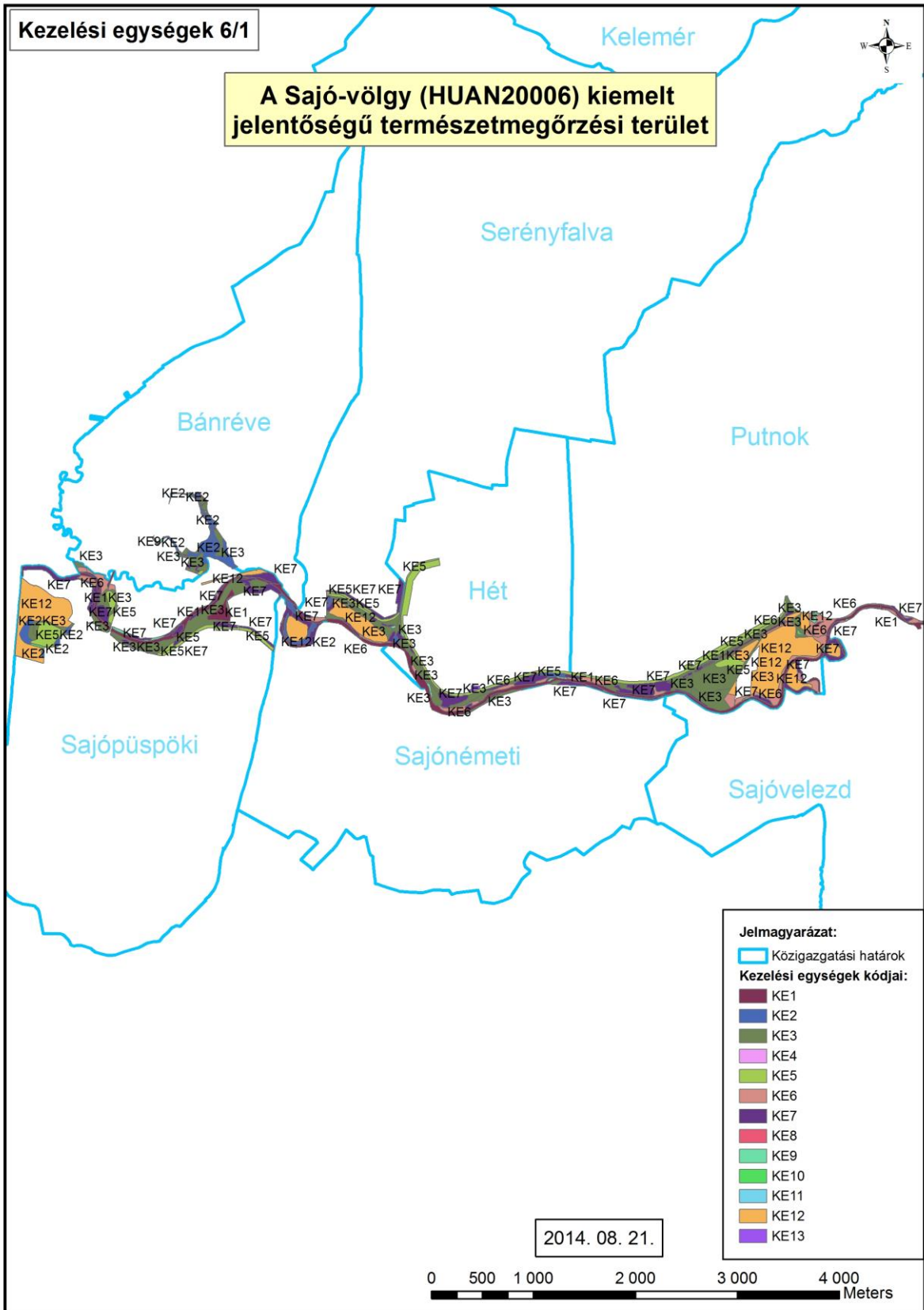
4.) Hernyók számlálásával az élőhelyen előre kijelölt mintavételi kvadrátokban. E módszer alkalmazása főként a kezdeti hernyóstádium során javasolt, amikor a lárvák még a *Sanguisorba officinalis* virágzatában táplálkoznak. A hernyófészkek megbontása viszont már súlyos természeti károkkal járna, így ez a megoldás nem támogatható.

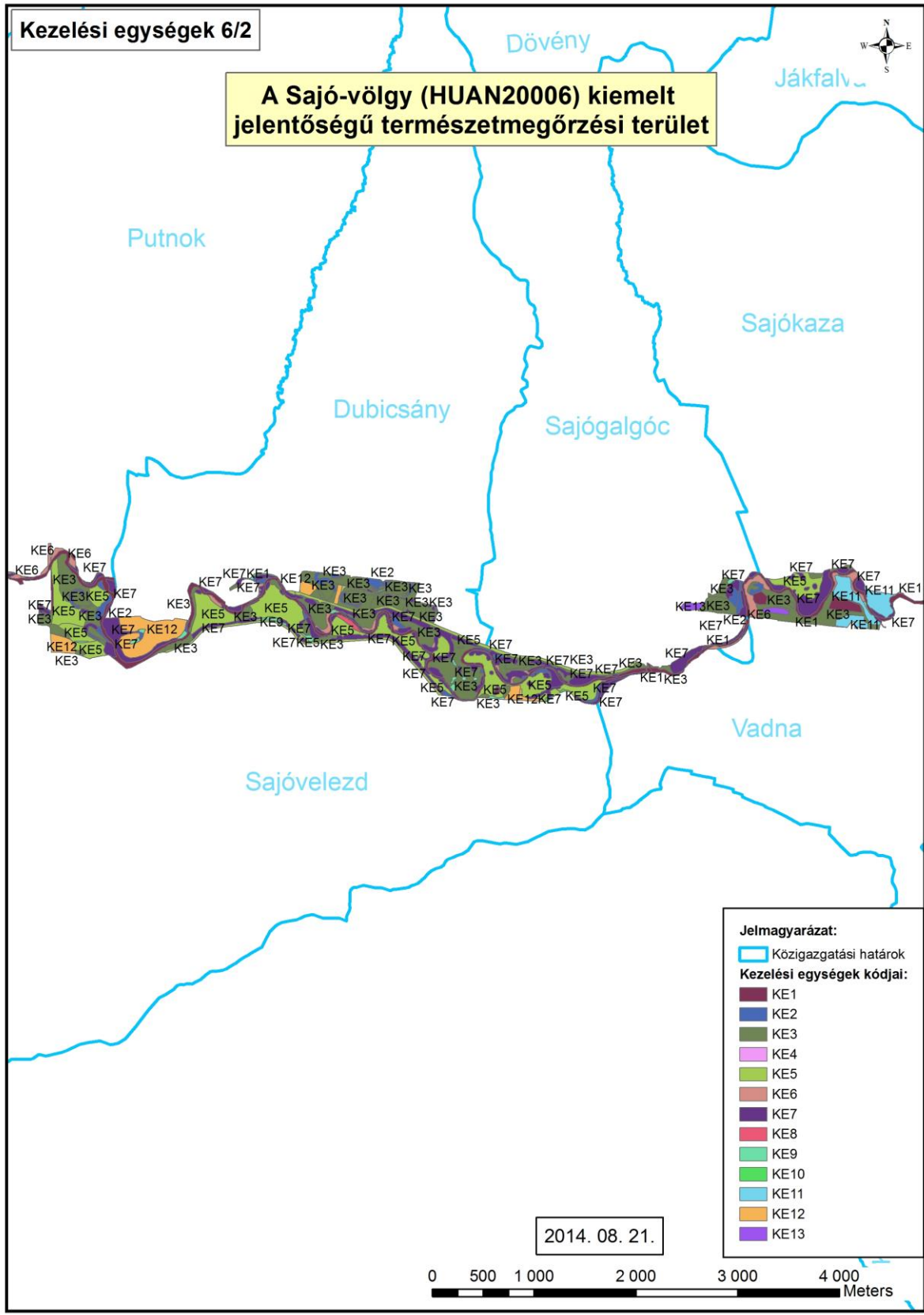
Sárga gyapjasszövő (*Eriogaster catax*)

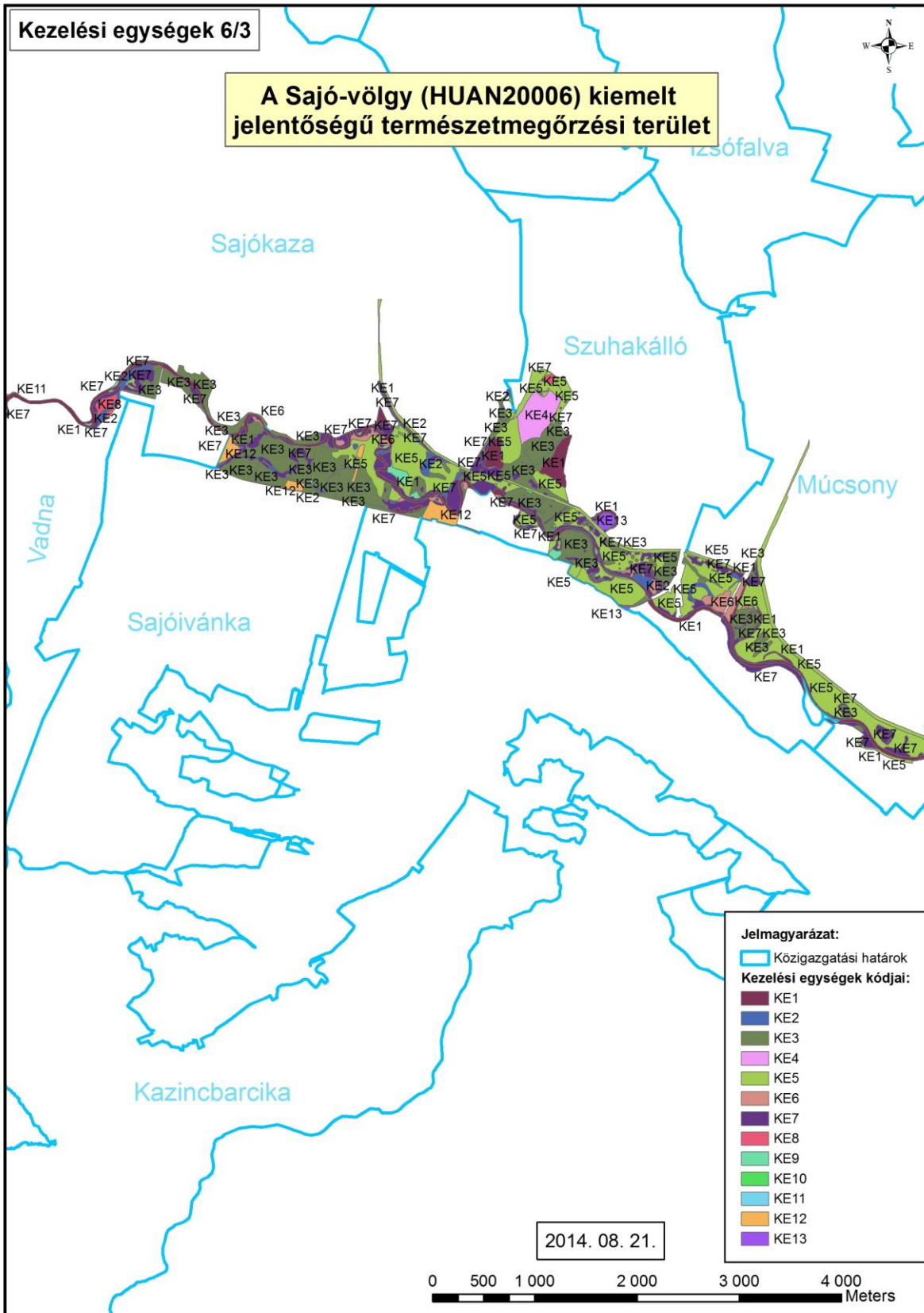
Pontos elterjedése és állomány nagysága vizsgálandó, kutatandó.

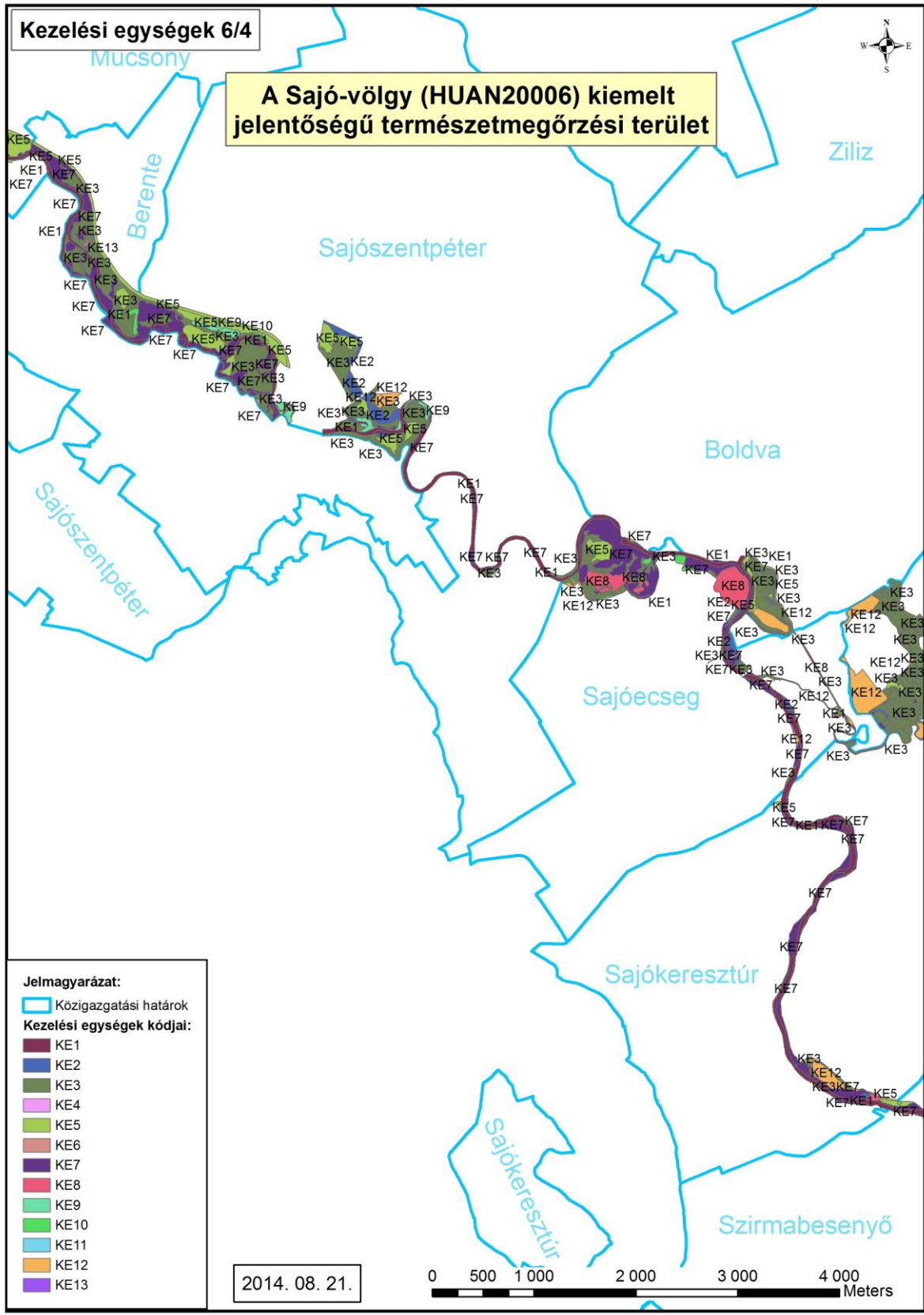
A hernyófészkek keresése a leghatékonyabb módszer a faj elterjedésének megállapítására.

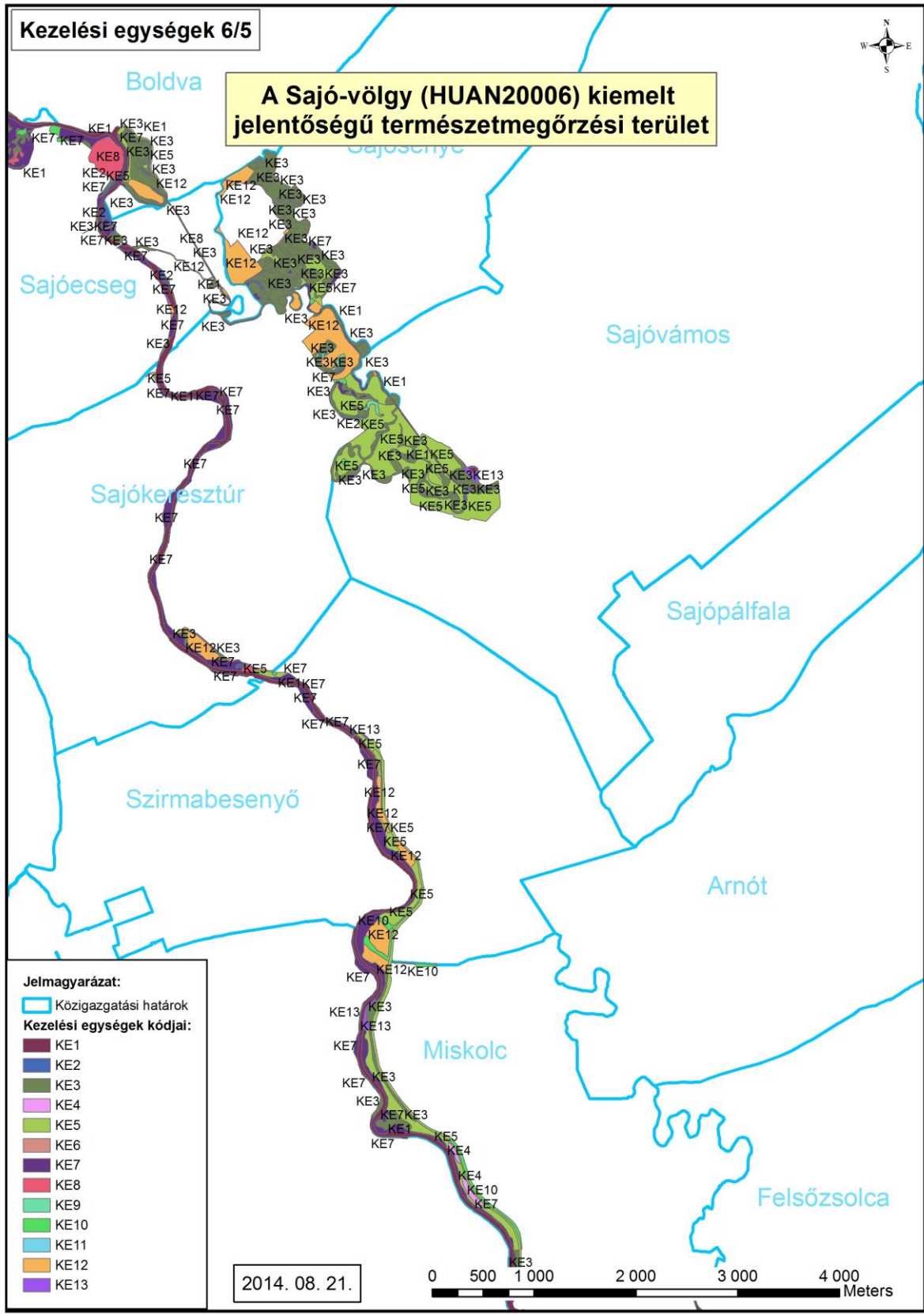
3.2.5. Mellékletek

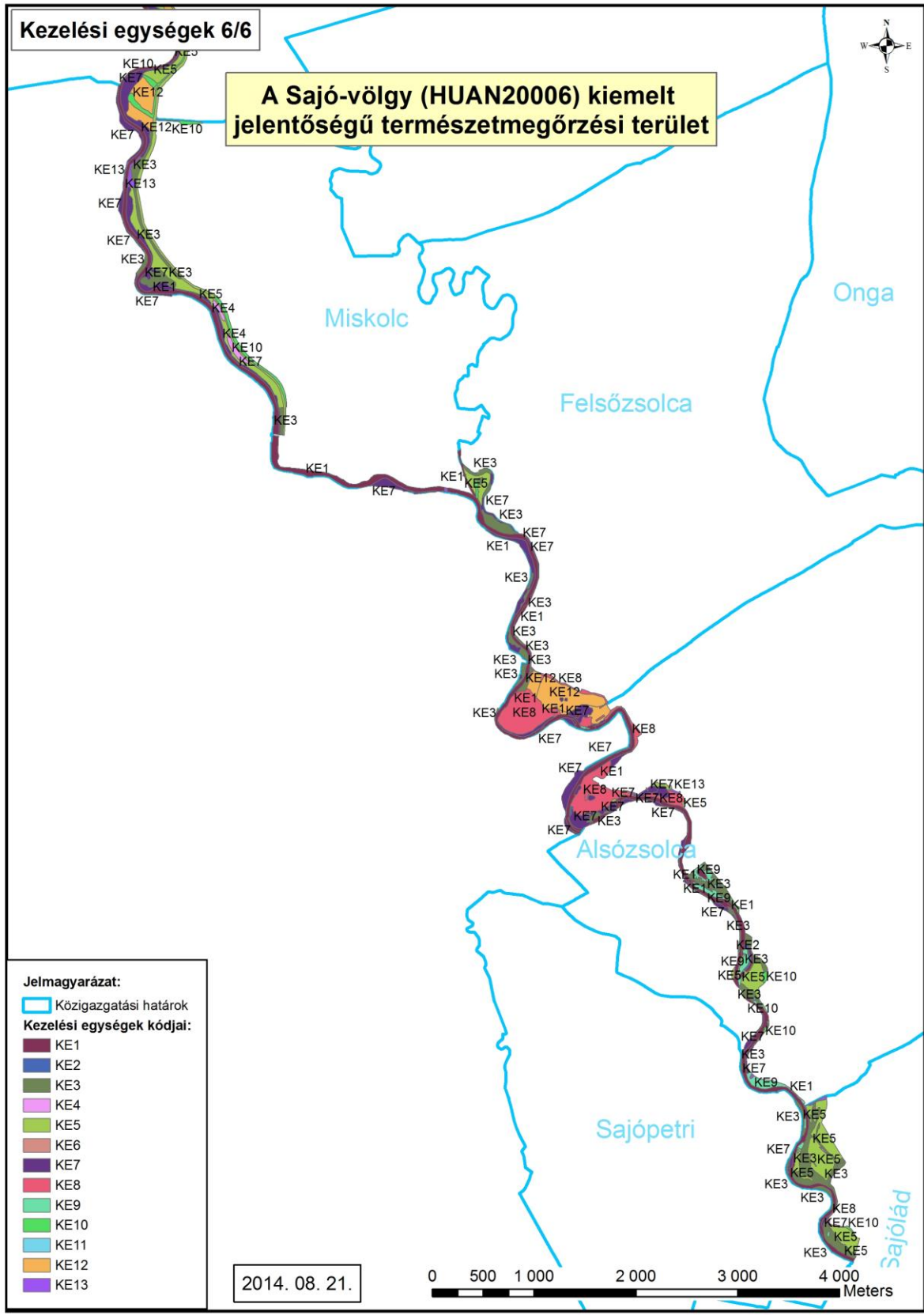












3.3. A kezelési javaslatok megvalósításának lehetséges eszközei a jogi háttér és a tulajdonviszonyok függvényében

A tervezési terület egésze a Sajó-völgy (HUAN20006) kiemelt jelentőségű természetmegőrzési területekbe tartozik, tehát a tervezési területre alapvetően a 275/2004 (X.8.) Kormányrendelet az irányadó.

A fent hivatkozott Natura 2000 területeken belül országos jelentőségű védett természeti területe 2 db exlege védett lápterület ezért a természet védelméről szóló 1996. évi LIII. törvény is vonatkozik rá.

Továbbá a terület teljes egészében része az országos ökológiai hálózatnak is egyben (ld. 1.6. fejezet).

A kezelési javaslatok megvalósítása esetén a fentebb összefoglalt körülményeket kell figyelembe venni.

3.3.1. Agrártámogatások

3.3.1. 1. Jelenleg működő agrártámogatási rendszer

A területet jelenleg 164 MEPAR-blokk érinti. Nem magas természeti értékű terület besorolású. Nincs kedvezőtlen adottságú terület.

Natura 2000 kifizetések a 269/2007 (X.18.) Korm. rendelet által meghatározott feltételek betartása mellett kérhetők, ez kizárólag gyep hasznosítású területek esetében van hatályban. A gazdálkodáshoz nyújtandó kompenzációs támogatást a 128/2007. (X.31) FVM rendelet szabályozza. Az ebben foglalt feltételeknek a betartása nem csak a Natura 2000 területekre, hanem a SAPS támogatásokra is vonatkozik. A Natura 2000 gyepterületek esetében viszont ezen, valamint a 269/2007. (X.18.) és a 275/2004. (X.8.) Korm. rendeletben megfogalmazott földhasználati szabályokat abban az esetben is be kell tartani, ha a földhasználó nem igényel a területén támogatást.

A SAPS (Single Area Payment Scheme), azaz egységes területalapú támogatás hazánkban azokra a gyep és szántó területekre igényelhető, melyek a MEPAR rendszerben támogatható területként vannak nyilvántartva. A gazdálkodónak az összes bejelentett területét a helyes mezőgazdasági gyakorlatnak megfelelően kell művelnie és megfelelő környezeti állapotban kell tartania. Ezeknek a feltételeknek a teljesítését a Mezőgazdasági és Vidékfejlesztési Hivatal (MVH), külön megállapodás alapján az illetékes szakhatóságok bevonásával térinformatikai módszerekkel, helyszíni bejárással ellenőrzi.

MTÉT-ben a terület nem pályázható, egyéb pályázati lehetőségek a 61/2009 (V.14) FVM rendelet szerint.

Erdőkre (szektortól függetlenül) igénybe vehető támogatások:

A) 32/2008. (III. 27.) FVM rendelet az Európai Mezőgazdasági Vidékfejlesztési Alapból az erdészeti potenciál helyreállítására nyújtandó támogatások igénybevételének részletes

szabályairól – A jogszabály alapján normatív, vissza nem térítendő támogatás igényelhető a természeti katasztrófa (pl. vízkár, szélkár, tűzkár) által sújtott területeken az erdészeti potenciál helyreállítására, valamint a másodlagos erdőkárok megelőzésére:

- alaptámogatás: (a) erdőfelújítást megelőző terület-előkészítés, a károsodott faállomány letermelése, (b) első kivitelű erdősítés vagy pótlás, (3) törevágás vagy sarjztatás

- kiegészítő támogatás: (a) bakhátak létesítése, (b) 10 fokot meghaladó lejtésű területen padka létesítése, (c) 15 fokot meghaladó lejtésű területen rözsefonat vagy talajfogó gát létesítése

B) 139/2009. (X. 22.) FVM rendelet az Európai Mezőgazdasági Vidékfejlesztési Alapból az erdőszerkezet átalakításához nyújtandó támogatások részletes feltételeiről – A jogszabály alapján normatív, területalapú, vissza nem térítendő támogatás igényelhető az alábbi fafajcserés szerkezet-átalakítási beavatkozások finanszírozására:

- erdőállomány alatti erdősítéssel történő szerkezetátalakítás

- tarvágást követő szerkezetátalakítás: (a) fafajcserével, (b) fafajcserével, tuskózással, gyökérfésüléssel, (3) fafajcserével, fainjektálással vagy tuskókenéssel

- állománykiegészítéssel történő szerkezetátalakítás

Erdőkre (a többségi állami tulajdonú területek kivételével) igénybe vehető támogatások:

C) 124/2009. (IX. 24.) FVM rendelet az Európai Mezőgazdasági Vidékfejlesztési Alapból az erdő-környezetvédelmi intézkedésekhez nyújtandó támogatások részletes feltételeiről – A jogszabály alapján normatív terület-, illetve térfogatalapú, vissza nem térítendő támogatás igényelhető az alábbi (természetvédelmi célokat is magába foglaló) célprogramokra:

- agresszíven terjedő, idegenhonos fa- és cserjefajok visszaszorítása

- szálaló erdőgazdálkodás bevezetése

- erdőállományok kézimunka-igényes ápolása

- őshonos erdőállományok tarvágásos felújításának visszaszorítása

- speciális erdei élőhelyek és természetes erdőfelújítás lehetőségének biztosítása: (a) mikroélőhelyek kialakítása, fenntartása, (b) facsoportok visszahagyása a véghasználat során, (c) az erdőfelújítás sikerességét biztosító cserjeszabályozás

- véghasználat elhalasztása talaj- és élőhelyvédelem céljából

- közjóléti célú erdők fenntartása

- erdei tisztások kialakítása és fenntartása

- természetkímélő anyagmozgatási módszerek alkalmazása

Erdőkre (az önkormányzati és többségi állami tulajdonú területek kivételével) igénybe vehető támogatások:

D) 41/2012. (IV. 27.) VM rendelet az Európai Mezőgazdasági Vidékfejlesztési Alapból a Natura 2000 erdőterületeken történő gazdálkodáshoz nyújtandó kompenzációs támogatás részletes szabályairól – A jogszabály alapján vissza nem térítendő kompenzációs támogatás vehető igénybe a Natura 2000 irányelveket érvényre juttató jogszabályok végrehajtásával érintett, az Országos Erdőállomány Adattárban nyilvántartott erdőrészlet területén felmerülő költségek és jövedelem kiesés ellentételezése céljából.

Erdőkre (magán- és önkormányzati tulajdonú területekre) igénybe vehető támogatások:

E) 25/2012. (III. 20.) VM rendelet az Európai Mezőgazdasági Vidékfejlesztési Alapból a

fiatal erdők állományneveléséhez nyújtandó támogatások részletes feltételeiről – A jogszabály alapján vissza nem térítendő támogatás vehető igénybe a fiatal erdők gazdasági értékét növelő állománynevelési jellegű tevékenységek (befejezett erdősítés ápolás, tisztítás és törzsnyesés) végzésére.

3.3.1.2. Javasolt agrártámogatási rendszer

A felsoroltakhoz képest új támogatási jogcímre (részletes elővizsgálatok híján) nem tudunk javaslatot tenni, a vizsgálati terület erdein belül mutatkozó magas állami tulajdoni hányad miatt azonban valamilyen módon szükségesnek tartanánk a fenti szempontok/jogcímek állami szektorra való kiterjesztését is. Mivel az Európai Mezőgazdasági Vidékfejlesztési Alapból (EMVA) közvetlenül nem támogathatók az állami tulajdonú területek, itt szóba jöhetnek esetleg az állami erdőgazdálkodás rendszerén belül elkészítendő belső szabályozások és utasítások (hozzájuk rendeltlen pedig belső pénzeszköz-elkülönítések), illetve a plusz források bevonását jelentő, az ismertetett (vagy azokhoz hasonló) jogcímek szerinti, természetvédelmi célokat is szolgáló tevékenységek megvalósítását segítő pályázatok. A nem állami tulajdonú területek esetében elemzésnek szükséges továbbá alávetni a jelenlegi támogatás-igénylések és támogatottság mértékét, a futó programok megfelelőségét, hogy a működő támogatási programok hatékonyságáról reális helyzetképet kapjunk.

Gyepterületek esetében a gyepgazdálkodás élőhelyfejlesztési előírásokkal és a természetvédelmi gyeptelepítés célprogramba javasoljuk az inváziós növény irtását és a cserjésedés visszaszorítását is beépíteni.

Javasoljuk az osztatlan közös tulajdonú földek, megosztásának rendezését, mivel a földhasználóként való bejelentkezés, - mint támogatások igénylésének alapja - adminisztratíván nehezített amióta az összes tulajdonos hozzájárulása szükséges, így sok terület kezeletlenül marad.

Javasoljuk orvosolni a Natura 2000 támogatások helyrajzi számhoz és nem MEPAR-blokkhoz való kötését. Jelenleg a MEPAR-blokk egy hrsz-nél nagyobb mesterségesen megállapított egység, melyen belül, ha 1 hrsz is Natura 2000 területen fekszik az egész blokkra felvehető a Natura 2000 támogatás (akkor is, ha nem minden hrsz kihirdetett Natura 2000 terület!!). A jogszabályok előírásai viszont csak a Natura 2000 területekre érvényesek, így az ellenőrzés is csak arra terjedhet ki.

Javasoljuk a Natura 2000 jogszabályokban a gyep fogalmának konkretizálását és következetes alkalmazását. A kijelölés szempontjai csak úgy érvényesíthetők maradéktalanul, ha természetben gyep területeket nem szántanak be engedély nélkül és az át nem minősített szántó művelési ágú, de természetben gyep területek beszántását Natura 2000 területen a földhivatal (természetvédelmileg indokolt esetben!) nem szankcionálja. Ezen probléma jogszabályi rendezése mindenképp megoldásra vár.

3.3.2. Pályázatok

Jelenleg megvalósítás alatt álló a területet érintő projektek:

A Sajó vizes élőhelyeinek és mellékvízfolyásainak természetvédelmi célú felmérése: HUSK/1101/221/0063

A projekt elsődleges motivációja a Natura 2000 élőhelyhálózat, a Víz Keretirányelv, valamint a Kárpátok védelméről és fenntartható fejlesztéséről szóló keretegyezmény céljainak segítése. A projekt eredményeinek kiterjesztését egyrészt a kutatási adatokat hasznosító, később elkészülő természetvédelmi alapküldetvények, másrészt a lakosság szemléletformálása jelenti. A projekt számos, a vízgyűjtőgazdálkodási tervezés peremfeltételeit és kimenetét meghatározó információt állít elő a projektterület víztestjeinek állapotáról, a terhelések helyéről, jellegéről, hatásáról. Az információk közvetlenül felhasználásra kerülhetnek a vízgyűjtőgazdálkodási tervek megvalósítása során annak érdekében, hogy a VGT-ben meghatározott intézkedések ténylegesen költséghatékonyan javítsák a felszíni víztestek ökológiai állapotát, miközben elősegítik a vízkészlettel történő fenntartható gazdálkodást. A projekt hozzájárul Magyarország, az Európai Közösség természeti értékeinek megőrzése érdekében vállalt, az élőhelyvédelmi és madárvédelmi irányelvek jelentéstételi kötelezettségeinek szakmailag megalapozott teljesítéséhez.

A projekt megvalósításának kezdete: 2012. 09. 01.

A projekt megvalósításának vége: 2014. 08. 31.

A támogatás összege: A Projekt várható teljes költsége 605 102 €, amiből 509 441 € a Partner (ANPI) által elvégzendő feladat várható költsége.

3.4. A terv egyeztetési folyamatának dokumentációja

3.4.1. Felhasznált kommunikációs eszközök

2013 februárjában összegyűjtöttük a területen érintett célcsoportok többségének elérhetőségeit, mely a tervezési folyamat során még újabb érintettekkel bővült.

2013 márciusától megkezdtük a fontosabb célcsoportok, kulcsérintettek megkeresését. E-mailen vagy postai úton tájékoztató levelet küldtünk ki 52 érintett számára, melyben tájékoztattuk őket a fenntartási tervek tervezési folyamatáról, céljáról, kommunikációjáról, a tervezett fórumokról, információs anyagokról. Tájékoztattuk őket arról is, hogy milyen módon nyílik lehetőségük észrevételeket és javaslatokat tenni (önkormányzati kifüggesztés, fórumok, levélben vagy e-mailen megküldött észrevételek), kértük együttműködésüket az egyeztetési folyamatban. A tájékoztató levéllel együtt egy kérdőívet is eljuttattunk hozzájuk, melyben – célcsoportonként eltérő tartalommal – a Natura 2000 hálózattal és az adott területtel kapcsolatos tájékozottságukról, ahhoz való viszonyulásukról, problémáikról, elvárásaikról, javaslataikról kérdeztük őket. Az időközben felmerülő újabb kulcsérintettek számára ugyancsak megküldtük a tájékoztató levelet és kérdőívet, így az előzetes tájékoztatás és kérdőívészés folyamata 2013 júliusáig zajlott. A megkeresett 52 érintett közül 15 válaszolt (levélben, e-mailen, telefonon vagy személyesen) a kérdőívben feltett kérdésekre.

2013. május-június hónapban telefonon kapcsolatba léptünk 22 önkormányzattal, ily módon is tájékoztatva őket a fenntartási tervek készítésének kommunikációs folyamatáról. Együttműködésüket, illetve a fórumok szervezésével és a helyben alkalmazható tájékoztatással kapcsolatban segítségüket is kértük.

2013. április 10-én személyesen is felkerestük a Putnoki Körzeti Falugazdász Irodát, ahol putnoki és ózdi falugazdászokkal találkoztunk. Interjút készítettünk velük, ismertettük a fenntartási tervek tervezési folyamatát, a kommunikációs lehetőségeket, illetve az

együttműködésüket kértük. A falugazdászok beszámoltak a Natura 2000 területeken gazdálkodók problémáiról, ezen túlmenően javaslatokat is tettek, amelyekkel szerintük a problémák kiküszöbölhetőek lennének, és javulna a program megítélése.

2013 júniusában telefonon is megkerestük a miskolci, edelényi falugazdász irodát és interjút készítettünk velük. Emellett együttműködésüket kértük, illetve tájékoztattuk őket a fenntartási tervek készítésének folyamatáról, kommunikációjáról.

A célcsoportok összegyűjtésekor nem kevés nehézséget okozott a Natura 2000 területen érintett földrészletek tulajdonosai nevének, elérhetőségének beszerzése. A falugazdászok – elmondásuk szerint – nem rendelkeznek adatbázissal a Natura 2000 területeken gazdálkodó összes gazdáról, ezért a tulajdonosokról csak az egyes helyrajzi számok földtulajdoni lapjai alapján szerezhettünk be adatokat.

Az Aggteleki Nemzeti Park Igazgatóság honlapján (<http://anp.nemzetipark.gov.hu>) 2013. február 5-én hírt tettünk közzé arról, hogy 14 másik Natura 2000 területtel együtt elkezdődött a terület fenntartási terveinek elkészítése. Tájékoztatást adtunk arról is, hogy a felmérési és kommunikációs folyamat hogyan zajlik, valamint az egyes területeken milyen jelölő értékek találhatók (http://anp.nemzetipark.gov.hu/index.php?pg=news_7_1954). 2013. május 21-én a honlap „Egyéb védelmi kategóriák” menüpontjában kialakított „Natura 2000” menüpont alá (<http://anp.nemzetipark.gov.hu/natura2000>) felkerült a Natura 2000 hálózatról egy rövid, általános tájékoztató, az Aggteleki Nemzeti Park Igazgatóság működési területén belüli Natura 2000 hálózatot bemutató térkép, az érintett helyrajzi számokat tartalmazó rendelet, a kapcsolódó jogszabályok és a gazdálkodók számára további hasznos információk (kaszálással kapcsolatos ügyintézés rendje, bejelentőlap).

2013 júniusában elkészült a tájékoztató leporelló, mely tartalmazza a területen várható korlátozásokat és azok szakmai indokait, valamint a természetvédelmi kezelő elérhetőségét.

2014 júniusában felkerült a honlapra a fenntartási terv tervezete, a tájékoztató leporelló, valamint a falu-, gazdafórumok és terepbejárások meghívója (<http://anp.nemzetipark.gov.hu/huan20006-sajo-volgy>).

2014. július 22-én Putnokon és Sajószentpéteren, július 23-án Felsőzsolcán a megalapozó dokumentáción alapuló egyeztetési anyag elkészülése után egyeztető fórumokat és terepbejárásokat szerveztünk, melyre meghívtuk az érintett célcsoportokat. A fórumok időpontját 30 nappal a megrendezést megelőzően a legfőbb érintettek számára postai vagy elektronikus úton megküldtük. Ehhez mellékeljük a terv egyeztetési változatát. Ugyanekkor megkértük az érintett település önkormányzatát a tervezet megtekintésére és véleményezésére vonatkozó hirdetmény kifüggesztésére. A kifüggesztés időtartamát az önkormányzat pecsétjével igazolta.

A fórumokon elhangzottakat folyamatosan dokumentáltuk és a javaslatokat a terv végleges változatába beépítettük.

A területre vonatkozó intézkedéseket és korlátozásokat, illetve elérhetőségeket tartalmazó leporellót a helyi lakosság, iskolák, civil szervezetek, gazdálkodók körében terjesztjük, de pdf. formátumban a projekt honlapján is letölthető.

Alkalmazott kommunikációs eszköz	Szám	Időpont
érintettek levélben vagy e-mailben történő megkeresése és tájékoztatása	52 érintett 62 érintett	2013. március–július 2014. június

honlap	3 megjelenés	2013.02.05. 2013.05.21. 2014. június
nyomtatott ismertető	1 féle	2013. június
önkormányzati közzététel	26	2014. június-július
terepbejárás	3 alkalom 25 fő	2014. július 22. 2014. július 23.
falufórum	3 alkalom 25 fő	2014. július 22. 2014. július 23.
gazdafórum	3 alkalom 25 fő	2014. július 22. 2014. július 23.

3.4.2. A kommunikáció címzettjei

Előzetes kommunikáció során levélben vagy e-mailen megkeresett érintettek

- 10 földtulajdonos
- Északerdő Zrt.
- Észak-magyarországi Vízügyi Igazgatóság
- Putnoki Kossuth Vadásztársaság
- Kemely és Vidéke Vadásztársaság
- Felsőzsolcai Mezőgazdasági Szövetkezet Felsőzsolca
- Magyar Madártani és Természetvédelmi Egyesület Gömör-Tornai Helyi Csoport
- Magyar Madártani és Természetvédelmi Egyesület Bükki Helyi Csoport
- Ökológiai Intézet a Fenntartható Fejlődésért Alapítvány
- Alsózsolca Önkormányzata
- Bánréve Önkormányzata
- Boldva Önkormányzata
- Dubicsány Önkormányzata
- Felsőzsolca Önkormányzata
- Hét Önkormányzata
- Kazincbarcika Önkormányzata
- Miskolc MJV Önkormányzata
- Múcsony Önkormányzata
- Putnok Önkormányzata
- Sajóecseg Önkormányzata
- Sajógalgóc Önkormányzata
- Sajóivánka Önkormányzata
- Sajókaza Önkormányzata
- Sajókeresztúr Önkormányzata
- Sajólad Önkormányzata
- Sajónémeti Önkormányzata
- Sajópüspöki Önkormányzata
- Sajósenye Önkormányzata
- Sajószentpéter Önkormányzata

- Sajóvamos Önkormányzata
- Sajóvelezd Önkormányzata
- Serényfalva Önkormányzata
- Szirmabesenyő Önkormányzata
- Szuhakálló Önkormányzata
- Vadna Önkormányzata
- Miskolci Bányakapitányság
- Miskolci Területi Falugazdász Iroda
- Putnoki Területi Falugazdász Iroda
- Edelényi Területi Falugazdász Iroda
- Agrárium Kht.
- Agrár- és Falusi Ifjúsági Szövetség
- BorsodChem Zrt.
- BÉM Borsodi Érc, Ásvány- és Nyersanyag Feldolgozó Mű Zrt.

A területen érintett összes célcsoport

a) gazdálkodók

Északerdő Zrt. Szilvásvárad Erdészet
 6 magán erdőgazdálkodó
 Ormoszén Kft.
 Sajó Agrár Zrt.
 Észak-magyarországi Vízügyi Igazgatóság
 Putnoki Kossuth Vadásztársaság
 Háromkő-bérc Vadásztársaság
 Galgóc Vadásztársaság
 Sajókazai Sólyom Vadásztársaság
 Vöröstölgy Vadásztársaság
 654210 sz. Földtulajdonosi Vadászati Közösség
 654810 sz. Földtulajdonosi Vadászati Közösség
 Sajó-Harica-völgy Vadásztársaság
 Miskóc-IKR Vadásztársaság
 Kemely és Vidéke Vadásztársaság
 Dr. Nagy Endre Vadásztársaság
 Bőcs és Vidéke Vadásztársaság
 Muhi Puszta Vadásztársaság
 Felsőzsolcai Mezőgazdasági Szövetkezet Felsőzsolca
 Felsőzsolcai Mezőgazdasági Szövetkezet Alsózsolca
 Bükkalja Mezőgazdasági Szövetkezet
 ÚJ ÉLET Mgtsz.
 Sajóvölgye Mezőgazdasági Általános Szövetkezet
 Sajóvamos-Sajósenye Gazdaszövetkezet

b) a Natura 2000 területtel érintett földrészletek tulajdonosai és vagyonkezelői
 Földtulajdoni lapok alapján tulajdonosok

c) helyi érintettségű környezetvédelmi társadalmi szervezet

Magyar Madártani és Természetvédelmi Egyesület Gömör-Tornai Helyi Csoport
Magyar Madártani és Természetvédelmi Egyesület Észak-Borsodi Helyi Csoport
Magyar Madártani és Természetvédelmi Egyesület Bükki Helyi Csoport
Ökológiai Intézet a Fenntartható Fejlődésért Alapítvány
Bábony Környezetvédelméért Egyesület
Sajó-Menti Közösség- és Környezet Fejlesztők Egyesülete
Hunyadi János Bányász Kulturális Közhasznú Alapítvány
Múcsony Jövőjéért Egyesület
Sajóvölgye Környezetvédelmi Egyesület
Felsőzsolcaiakért Alapítvány
Sajóvölgyi Tájszépítő Egyesület
Kazincbarcikai Természetbarát Egyesület
BIO-LOGI Természetvédelmi, Halászati, Vadászati, Erdészeti Innovációs, Kutató és Képző Alapítvány
Borsod-Abaúj-Zemplén Megyei Természetjáró Szövetség
BÜKK-LIGET Erdő-mező-kert Barátai Egyesület
Holocén Természetvédelmi Egyesület
Miskolci ÖKO-KÖR Közhasznú Környezetvédő Szervezet
Ökorello - A Te Világod Alapítvány
Pisztráng Kör Waldorf Természetvédő és Természetjáró Egyesület
Zöld Akció Egyesület
Zöld Kapcsolat Egyesület
Észak-Magyarországi Regionális Természetjáró Szövetség
B.-A.-Z. Megyei Környezeti Nevelők Egyesülete
Bükki Fiatalok Természetjáró Egyesülete
Észak-Magyarország Flórája Faunája Alapítvány
Hegyvidéki Tavainkért Környezetvédelmi Egyesület
Miskolci Helyiipari Természetbarát Egyesület
Miskolci Vasutas Természetjáró Egyesület

d) Natura 2000 területen illetékességi vagy működési területtel rendelkező területi államigazgatási szervei és települési önkormányzatok

Alsózsolca Önkormányzata
Bánréve Önkormányzata
Boldva Önkormányzata
Dubicsány Önkormányzata
Felsőzsolca Önkormányzata
Hét Önkormányzata
Kazincbarcika Önkormányzata
Miskolc MJV Önkormányzata
Múcsony Önkormányzata
Putnok Önkormányzata
Sajóecseg Önkormányzata

Sajóalgóc Önkormányzata
Sajóivánka Önkormányzata
Sajókaza Önkormányzata
Sajókeresztúr Önkormányzata
Sajólád Önkormányzata
Sajónémeti Önkormányzata
Sajópüspöki Önkormányzata
Sajósenye Önkormányzata
Sajószentpéter Önkormányzata
Sajóvámos Önkormányzata
Sajóvelezd Önkormányzata
Serényfalva Önkormányzata
Szirmabesenyő Önkormányzata
Szuhakálló Önkormányzata
Vadna Önkormányzata
B.-A.-Z. Megyei Kormányhivatal Erdészeti Igazgatóság
B.-A.-Z. Megyei Kormányhivatal Földművelésügyi Igazgatóság Vadászati és Halászati Osztály
B.-A.-Z. Megyei Kormányhivatal Növény- és Talajvédelmi Igazgatóság
Észak-magyarországi Környezetvédelmi és Természetvédelmi Felügyelőség
Mezőgazdasági és Vidékfejlesztési Hivatal
Nemzeti Média és Hírközlési Hatóság Miskolci Igazgatóság
B.-A.-Z. Megyei Rendőr-főkapitányság
B.-A.-Z. Megyei Kormányhivatal Népegészségügyi Szakigazgatási Szerve
B.-A.-Z. Megyei Kormányhivatal Közlekedési Felügyelőség
B.-A.-Z. Megyei Kormányhivatal Földhivatala
B.-A.-Z. Megyei Kormányhivatal Földhivatala Miskolci Járási Hivatal Miskolci Járási Földhivatal
B.-A.-Z. Megyei Kormányhivatal Földhivatala Ózdi Járási Hivatal Ózdi Járási Földhivatal
B.-A.-Z. Megyei Kormányhivatal Földhivatala Edelényi Járási Hivatal Edelényi Járási Földhivatal
Ózdi Hivatásos Tűzoltóság
Kazincbarcikai Hivatásos Tűzoltóság
Miskolci Hivatásos Tűzoltóság
B.-A.-Z. Megyei Kormányhivatal Építésügyi és Örökségvédelmi Hivatal Állami Főépítész
Nemzeti Környezetügyi Intézet Észak-magyarországi Kirendeltsége
Észak-magyarországi Vízügyi Igazgatóság
B.-A.-Z. Megyei Katasztrófavédelmi Igazgatóság
B.-A.-Z. Megyei Kormányhivatal Miskolc Járási Hivatal Járási Építésügyi és Örökségvédelmi Hivatala
Miskolci Bányakapitányság

**e) bányászati jogosultságok jogosítóival, valamint ezek gazdasági érdek-
képviselői szervek**
Miskolci Bányakapitányság

KÓKA Kő- és Kavicsbányászati Kft.
Dunai Kavicsüzemek Kft.
N-Zoll Trans Szállítási és Kereskedelmi Kft.
YUCCA-GEO Mérnöki, Építőipari Szolgáltató és Kereskedelmi Kft.
F&B Kereskedelmi Kft.
Ormoszén Kft.
Magyar Bányászati és Földtani Hivatal
SA-HO-KA Kft.
PROMIX Kereskedelmi és Szolgáltató Kft.
Északmagyar Téglaiipari Zrt.
Aicher Beton Építőanyag és Ipari Kőzet Kft.

f) gazdálkodói szakmai szövetségek

Magyar Gazdakörök és Gazdaszövetkezetek Szövetsége Borsod-Abaúj-Zemplén megye
B.-A.-Z. Megyei Kereskedelmi és Iparkamara
Horgászegyesületek Borsod-Abaúj-Zemplén Megyei Szövetsége
Vadászok és Vadgazdálkodók Észak-Magyarországi Területi Szövetsége
Vállalkozók és Gazdálkodók Érdekvédelmi Egyesülete

g) helyi gazdakör

Alsózsolca Aranydomb Gazdakör
Serényi Béla Gazdakör

h) agrár szaktanácsadók

13 agrár szaktanácsadó

i) falugazdászok

Miskolci Területi Falugazdász Iroda
Putnoki Területi Falugazdász Iroda
Edelényi Területi Falugazdász Iroda

j) iskolák

10. sz. Petőfi Sándor Általános és Magyar-Angol Két Tanítási Nyelvű Iskola
21. sz. Általános Iskola
Általános Iskola Sajókaza
Alternatíva Általános Iskola, Gimnázium és Szakképző Iskola
Andrássy Gyula Szakközépiskola
Arany János Általános Iskola
Arany János Általános Iskola és Alapfokú Művészetoktatási Intézmény
Avasi Gimnázium
Avastetői Általános, Magyar-Angol Két Tanítási Nyelvű Iskola és Alapfokú
Művészetoktatási Intézmény
Balázs Győző Református Magyar-Angol Két Tanítási Nyelvű, Egységes Művészeti
Általános-, Szak- és Középiskola, Alapfokú Művészetoktatási Intézmény
Baross Gábor Közlekedési és Postaforgalmi Szakközépiskola

Bársony-Hunyadi Általános Iskola
Berzeviczy Gergely Szakközépiskola és Szakképző Központ
Bláthy Ottó Villamosipari Szakközépiskola
Surányi Endre Gimnázium, Szakképző Iskola és Kollégium
Bulgárföldi Általános és Magyar-Angol Két Tanítási Nyelvű Iskola
Debreczeni Márton Szakképző Iskola
Diósgyőr-Vasgyári Szakképző Iskola és Kollégium
Diósgyőri Gimnázium
Diósgyőri Szent Ferenc Római Katolikus Általános Iskola
Don Bosco Általános Iskola, Középiskola és Kollégium
Éltes Mátyás Óvoda, Általános Iskola és Egységes Gyógypedagógiai Módszertani Intézmény
Eötvös József Általános Iskola
Eötvös József Építőipari, Művészeti Szakképző Iskola
Fáy András Görögkatolikus Közgazdasági Szakközépiskola
Fazekas Utcai Általános Iskola és Alapfokú Művészetoktatási Intézmény
Felsőzsolcai Szent István Katolikus Általános Iskola
Fényi Gyula Jezsuita Gimnázium és Kollégium
Földes Ferenc Gimnázium
Fráter György Általános Iskola és Alapfokú Művészetoktatási Intézmény
Fráter György Katolikus Gimnázium és Kollégium
Gábor Áron Művészeti Iskola Szakközépiskola
Gárdonyi Géza Katolikus Általános Iskola és Óvoda
Hámori Waldorf Általános Iskola, Gimnázium és Alapfokú Művészeti Iskola
Herman Ottó Általános Iskola és Alapfokú Művészetoktatási Intézmény
Herman Ottó Általános Iskola és Munkácsy Mihály Alapfokú Művészetoktatási Intézmény
Herman Ottó Gimnázium
II. Rákóczi Ferenc Általános és Magyar- Német Két Tanítási Nyelvű Iskola
Jókai Mór Református Általános Iskola és Alapfokú Művészetoktatási Intézmény
Kalász László Általános Művelődési Központ
Kandó Kálmán Szakközépiskola
Kazinczy Ferenc Általános és Magyar-Angol Két Tanítási Nyelvű Iskola
Kazinczy Ferenc Református Általános Iskola
Komlóstetői Általános Iskola
Kós Károly Építőipari Szakközépiskola és Szakiskola
Kossuth Lajos Evangélikus Általános Iskola, Gimnázium és Pedagógiai Szakközépiskola
Könyves Kálmán Általános Iskola és Alapfokú Művészetoktatási Intézmény
Lévay József Református Gimnázium és Diákotthon
Miskolc-Diósgyőri Református Általános Iskola és Óvoda
Miskolc-Szirmai Református Általános Iskola, Alapfokú Művészetoktatási Intézmény és Óvoda
Miskolci Görög Katolikus Általános Iskola
Nytott Ajtó Baptista Általános Iskola és Óvoda
Péczeli József Általános Művelődési Központ
Pollack Mihály Általános Iskola

Sajószentpéteri Központi Általános Iskola
Selyemréti Általános és Magyar-Angol Két Tanítási Nyelvű Iskola
Serényi László Általános Iskola
Szabó Lőrinc Általános és Német Két Tanítási Nyelvű Iskola
Szalézi Szent Ferenc Gimnázium
Szathmáry Király Ádám Körzeti Általános Iskola
Szemere Bertalan Szakközépiskola, Szakiskola és Kollégium
Szent Imre Római Katolikus Általános Iskola és Kisboldogasszony Óvoda
Szent Mihály Katolikus Általános Iskola
Szilágyi Dezső Általános és Magyar-Angol Két Tanítási Nyelvű Iskola
Szinyei Merse Pál Általános és Alapfokú Művészeti Iskola
Tompa Mihály Református Általános Iskola
Vörösmarty Mihály Katolikus Általános Iskola és Óvoda
Zrínyi Ilona Gimnázium

k) helyi leader egyesület

Észak-Borsodi LEADER Unió Helyi Közösség Egyesület
Dél-Borsodi LEADER Egyesület
Borsod-Torna-Gömör Egyesület
Bükk-Térségi LEADER Egyesület

l) agrárszakmai és érdekképviseleti szervezet

Borsod-Abaúj-Zemplén megyei Mezőgazdasági Érdekvédelmi Szövetség
Agrárium Kht.
Agrár- és Falusi Ifjúsági Szövetség

m) egyéb indokolt célcsoport

BorsodChem Zrt.
BÉM Borsodi Érc, Ásvány- és Nyersanyag Feldolgozó Mű Zrt.
Sajóbábonyi Vegyipari Park Nonprofit Kft.

3.4.3. Egyeztetés hatósági és területi kezelő szervekkel

Az előzetes kommunikáció folyamán felvettük a kapcsolatot több hatósággal, a fenntartási tervek készítéséhez szükséges adatok megkérése ügyében.

2013 áprilisában megkerestük a B.-A.-Z. Megyei Kormányhivatal Földművelésügyi Igazgatóságának Vadászati Osztályát, és kikértük a fenntartási tervek készítéséhez szükséges vadászati adatokat.

Ugyancsak 2013 áprilisában a B.-A.-Z. Megyei Kormányhivatal Erdészeti Igazgatóságától megkértük a területen érintett erdőgazdálkodók elérhetőségét.

2014 júniusában meghívtuk az érintett hatóságokat a fórumokra és a terepbejárásokra, valamint elküldtük részükre a terv tervezetét, és kértük, hogy véleményezzék azt. A megkeresett 22 hatóság közül 12 jelzett vissza.

Beépítésre került a B-A-Z. Megyei Kormányhivatal Földhivatala és Növény- és Talajvédelmi Igazgatósága. termőföldre vonatkozó, Erdészeti Igazgatósága erdőkre

vonatkozó, az Építésügyi és Örökségvédelmi Hivatal Állami Főépítész épített környezetre és településrendezési tervekre vonatkozó észrevételei a 3.2. és az 1.7.2.. fejezetbe, valamint a Megalapozó dokumentáció 1.3.3. fejezeteibe. A Miskolci Bányakapitányság bányákra vonatkozó információit az 1.3.3. fejezetbe beépítettük. Az ÉMVIZIG észrevételei az 1.3.3. és 3.2, valamint a Megalapozó dokumentáció II.1.1.2. fejezetébe. A BorsodChem Zrt. cégformára tett észrevételét javítottuk, a kibocsátást pedig csak potenciális forrásként jelöltük meg.

Mivel az Északerdő Zrt. a teljes fenntartási tervet kifogásolta, de tételesen nem adta meg mely tervrészekben javasolt változtatást, javaslatait nem tudtuk beépíteni.

Nem tett kifogást a tervezetben foglaltakkal kapcsolatban az Észak-magyarországi Környezetvédelmi és Természetvédelmi Felügyelőség, B.-A.-Z. Megyei Kormányhivatal Népegészségügyi Szakigazgatási Szerve, Nemzeti Környezetügyi Intézet Észak-magyarországi Kirendeltsége.

A hatóságok és egyéb érintettek észrevételeinek összefoglalását a 3.4. melléklet tartalmazza.